

kobold

VR7



Allgemeine Produktinformationen

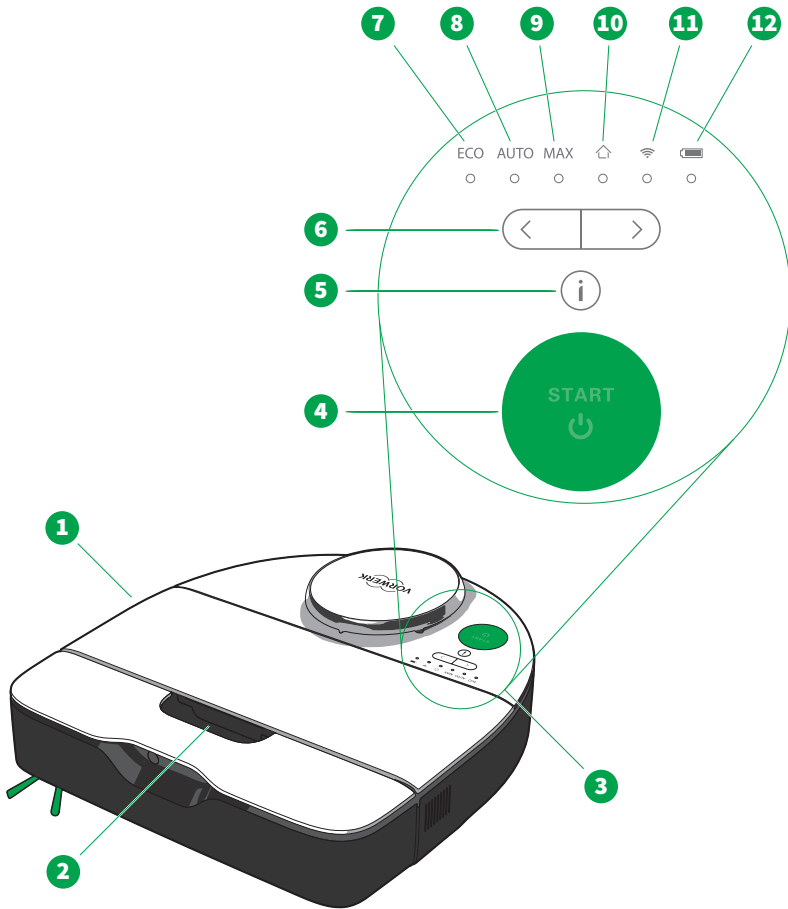
DE • 26270/27316-05 • 0423

Inhaltsverzeichnis

1	Produktübersicht.....	3
1.1	Kobold VR7 Saugroboter.....	3
1.2	Lademöglichkeiten.....	5
1.2.1	Kobold CB7 Ladestation	5
1.2.2	Kobold RB7 Servicestation	5
2	Bestimmungsgemäße Verwendung	6
2.1	Ausführliche Gebrauchsanleitung.....	7
3	Gefahren und Sicherheitshinweise	8
4	Störungen beheben	16
4.1	LED-Anzeige Saugroboter	16
4.2	Störungen	18
4.3	Servicestation.....	20
5	Gewährleistung.....	22
6	Kundenservice	22
7	Transport	22
8	Entsorgung.....	23
8.1	Entsorgung des Geräts	23
8.2	Entsorgung der Akkus	24
8.3	Entsorgung der Premium Filtertüten und des Saugroboter-Filters	26
8.4	Entsorgung der Verpackung ...	26
9	Technische Daten	26
10	Hersteller.....	28
11	Konformitätserklärung ..	28

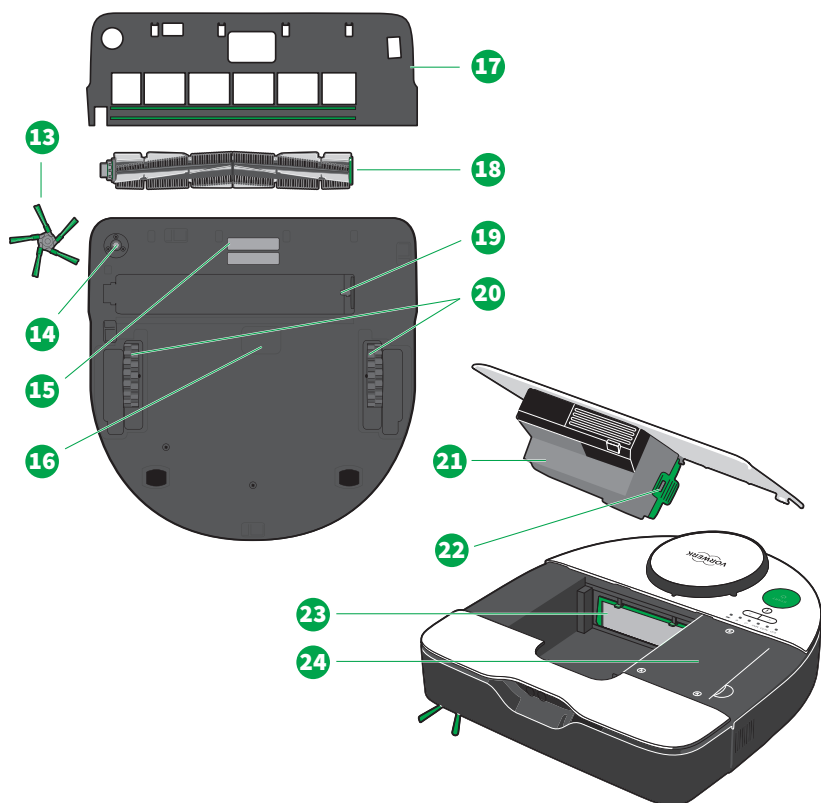
1 Produktübersicht

1.1 Kobold VR7 Saugroboter



Übersicht Kobold VR7 Saugroboter und Bedienelemente

1 Kobold VR7 Saugroboter	7 LED <i>ECO</i>
2 Griffmulde zum Tragen	8 LED <i>AUTO</i>
3 Bedienfeld mit START-Taste, Bedientasten und LED-Anzeigen	9 LED <i>MAX</i>
4 START-Taste (Ein- und Ausschalten)	10 LED <i>HOME</i>
5 Info-Taste	11 LED <i>WLAN</i>
6 Bedientasten links und rechts	12 LED <i>Akku</i>



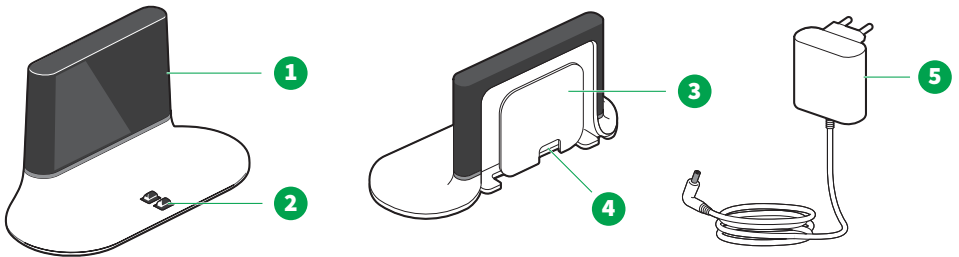
Übersicht Kobold VR7 Saugroboter und Komponenten

13 Seitenbürste	19 Rundbürstenaufnahme
14 Seitenbürstenaufnahme	20 Antriebsräder
15 Ladekontakte	21 Abdeckung mit Staubbehälter inkl. Filter
16 Absaugöffnung	22 Filter des Saugroboters
17 Bürstenabdeckung	23 Motorschutzfilter
18 Rundbürste	24 Akkufach

Art und Umfang des Zubehörs variieren im Lieferumfang. Zubehör kann optional erworben werden. Die in dieser Gebrauchsanleitung gezeigten Abbildungen dienen der Veranschaulichung der Funktionen des Geräts und des Zubehörs. Die Darstellungen können bezüglich der Detaillierung und Proportionen vom tatsächlichen Produkt abweichen. Die Abbildungen von Steckern sind nur exemplarisch. Das tatsächliche Produkt kann landesspezifisch abweichen.

1.2 Lademöglichkeiten

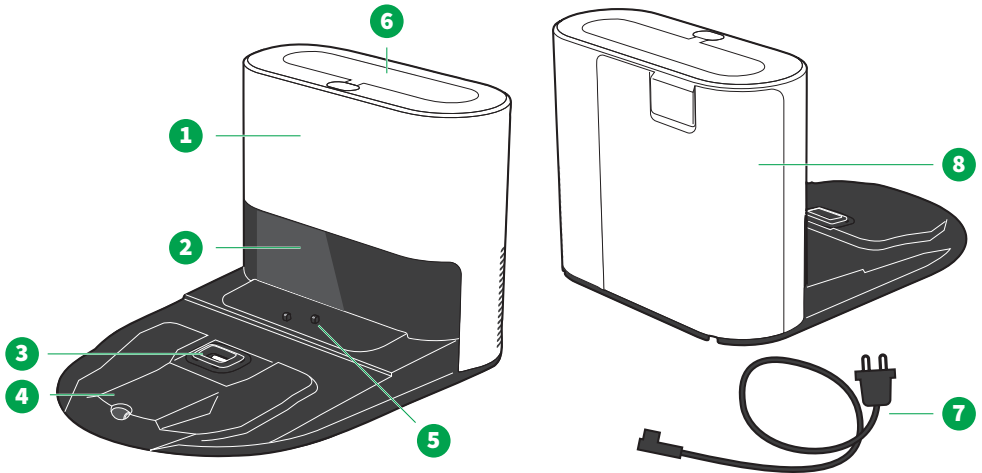
1.2.1 Kobold CB7 Ladestation



Übersicht Kobold CB7 Ladestation

1	Infrarotfenster	4	Kabelauslass
2	Ladekontakte für den Saugroboter	5	Netzstecker
3	Kabelaufwicklung		

1.2.2 Kobold RB7 Servicestation



Übersicht Kobold RB7 Servicestation

1	Korpus inkl. Filtertüte	5	Ladekontakte für den Saugroboter
2	Infrarotfenster	6	Anschlussmöglichkeit Ladesystem (bestehend aus Kobold PC7 Premium Ladegerät und Kobold ST7 Alu-Stab)
3	Absaugöffnung	7	Netzkabel
4	Servicerampe	8	Filterdeckel

2 Bestimmungsgemäße Verwendung

Bewahren Sie dieses Dokument für die zukünftige Nutzung auf. Es ist ein wichtiger Bestandteil des Geräts und muss ihm beiliegen, wenn Sie es anderen Personen überlassen.

Verwenden Sie das Gerät und das Zubehör nur sach- und bestimmungsgemäß, um Gefahren für sich selbst oder Dritte sowie Schäden am Gerät und an anderen Sachwerten zu vermeiden.

Für die Nutzung, Reinigung und Benutzer-Wartung durch Kinder unter 8 Jahren ist das Gerät nicht bestimmt. Dieses Gerät ist nicht dafür bestimmt, durch Personen (einschließlich Kindern ab 8 Jahren) mit eingeschränkten physischen, sensorischen oder geistigen Fähigkeiten oder mangels Erfahrung und mangels Wissen benutzt zu werden, es sei denn, sie werden durch eine für ihre Sicherheit zuständige Person beaufsichtigt oder wurden von dieser bezüglich des sicheren Gebrauchs des Geräts unterwiesen und haben die daraus resultierenden Gefahren verstanden.

Kinder dürfen nicht mit dem Gerät oder den Lademöglichkeiten (inkl. Leitung und Ladestecker) spielen.

Reinigung und Benutzer-Wartung dürfen nicht von Kindern ab 8 Jahren ohne Beaufsichtigung durchgeführt werden.

Eine anderweitige Verwendung als die bestimmungsgemäße Verwendung ist nicht zulässig. Für hieraus resultierende Schäden haftet der Hersteller nicht. Bei technischen Veränderungen am Produkt verfällt jeglicher Gewährleistungs-/ Sachmängelhaftungsanspruch. Die Ersatzpflicht des Herstellers aus Produkthaftung und/oder des Händlers aus Sachmängelhaftung entfällt bei Vornahme von technischen Veränderungen am Produkt.

Bei sämtlichen Arbeiten am Gerät sind alle zugehörigen Unterlagen sowie die Anzeige des Geräts zu beachten. Bei unsachgemäßem Handeln haftet der Hersteller nicht für dadurch verursachte Schäden.

Das Gerät erfüllt die Sicherheitsvorschriften des Landes, in dem es durch eine autorisierte Vorwerk Organisation vertrieben wurde. Bei der Verwendung des Geräts in einem anderen Land als dem Verkaufsland kann die Einhaltung örtlicher Sicherheitsstandards des anderen Landes nicht garantiert werden. Vorwerk übernimmt deshalb keine Verantwortung für daraus resultierende Sicherheitsrisiken für den Nutzer.

Kobold VR7 Saugroboter Der Kobold VR7 Saugroboter ist ausschließlich für die Staubbeseitigung im häuslichen Bereich bestimmt und eignet sich ausschließlich für die Verwendung in Innenräumen. Der Kobold VR7 Saugroboter darf nur mit dem dazugehörigen Kobold Zubehör

verwendet werden. Der Kobold VR7 Saugroboter darf nicht im Freien gelagert oder betrieben werden und muss vor Feuchtigkeit geschützt werden.

Kobold CB7 Ladestation Die Kobold CB7 Ladestation ist ausschließlich für das Aufladen des Kobold VR7 Saugroboters im häuslichen Umfeld bestimmt und eignet sich ausschließlich für die Verwendung in Innenräumen. Die Kobold CB7 Ladestation darf nicht im Freien gelagert oder betrieben werden und muss vor Feuchtigkeit geschützt werden.

Kobold RB7 Servicestation Die Kobold RB7 Servicestation ist für das Aufladen und das automatische Absaugen des Kobold VR7 Saugroboters bestimmt und eignet sich ausschließlich für die Verwendung in Innenräumen. Die Kobold RB7 Servicestation darf nicht im Freien gelagert oder betrieben werden und muss vor Feuchtigkeit geschützt werden. In Kombination mit dem Kobold PC7 Premium Ladegerät und dem Kobold ST7 Alu-Stab kann zusätzlich der Kobold VK7 Akku-Staubsauger geladen werden. Die Kobold RB7 Servicestation darf nur mit dem dazugehörigen Kobold Zubehör verwendet werden.

2.1 Ausführliche Gebrauchsanleitung

Eine ausführliche Gebrauchsanleitung finden Sie unter



www.vorwerk.com/user-manual-Kobold-VR7

3 Gefahren und Sicherheitshinweise

Größtmögliche Sicherheit gehört zu den Eigenschaften der Vorwerk Produkte. Die Produktsicherheit kann jedoch nur dann gewährleistet werden, wenn Sie das Gerät bestimmungsgemäß verwenden und die Warnhinweise beachten.



WARNUNG

Brandgefahr oder Gefahr eines Stromschlags!

Eine nicht fachgerecht durchgeführte Reparatur des Geräts und des zugehörigen Ladegeräts bzw. der zugehörigen Lademöglichkeit kann zu Brand oder Stromschlag führen.

- Führen Sie Reparaturen an Ihrem Gerät nie eigenständig aus.
- Reparaturen an Elektrogeräten dürfen nur vom Vorwerk Kundenservice, einer von Vorwerk autorisierten Werkstatt oder einer ähnlich qualifizierten Person durchgeführt werden, um Gefährdungen zu vermeiden.
- Defekte Teile dürfen ausschließlich durch original Ersatzteile ausgetauscht werden, um Gefährdungen zu vermeiden.
- Setzen Sie sich bei Beschädigungen am Gerät mit Ihrem Vorwerk Kundendienst in Verbindung.
- Betreiben Sie das Ladegerät bzw. die Lademöglichkeit nur an einem durch einen Fachmann ordnungsgemäß installierten Anschluss.
- Versuchen Sie nicht, das Ladegerät zu öffnen und selbst zu reparieren. Das Ladegerät hat spannungsführende Teile im Inneren und ist kein wartungsfähiges Teil.

Gefahr eines Stromschlags!

Durch Zugbeanspruchung kann die Anschlussleitung beschädigt werden.

- Ziehen Sie den Netzstecker nie an der Anschlussleitung, sondern am Netzstecker aus der Steckdose.
- Tragen Sie die Lademöglichkeiten niemals an der Anschlussleitung.

Gefahr eines Stromschlags!

Wenn Wasser an die stromführenden Bauteile gelangt, können Sie einen Stromschlag bekommen.

- Reinigen Sie niemals den Netzstecker der Ladestation mit Wasser, Flüssigreinigern oder einem feuchten Reinigungstuch.
- Die Servicestation ist an die Netzspannung angeschlossen. Reinigen Sie daher ausschließlich den Filterraum, die Dichtflächen zur Filtertüte und zum Saugroboter bei Bedarf mit einem leicht feuchten (nicht tropfnassen!) Tuch.
- Reinigen Sie die übrigen Bereiche der Servicestation inkl. der Anschlussleitung niemals mit Wasser, Flüssigreinigern oder einem feuchten Reinigungstuch.
- Benutzen Sie das Ladegerät und die Lademöglichkeit nicht in feuchten Umgebungen.
- Tauchen Sie das Ladegerät und die Lademöglichkeit niemals in Wasser oder andere Flüssigkeiten.
- Schütten Sie niemals Wasser über das Ladegerät und die Lademöglichkeit.
- Halten Sie das Ladegerät und die Lademöglichkeit nicht unter fließendes Wasser.
- Fassen Sie das Ladegerät und die Lademöglichkeit nicht mit nassen Händen an.

Brandgefahr oder Gefahr eines Stromschlags!

Wenn Ihr Gerät über Anschlussleitungen, freiliegende oder herabhängende Kabel fährt, kann dies zu einer Kabelbeschädigung führen. Diese wiederum kann bei Berührung zu einem Stromschlag führen.

- Stellen Sie sicher, dass die Anschlussleitung nicht in Kontakt mit den rotierenden Bürsten, Rädern oder Rollen des Geräts kommt.

Brandgefahr oder Gefahr eines Stromschlags!

Wenn die Servicestation oder deren Anschlussleitungen beschädigt sind, können Sie einen Stromschlag bekommen oder es kann ein Brand entstehen.

- Wenn die Netzanschlussleitung der Servicestation beschädigt wird, muss sie durch eine geeignete original Vorwerk Netzleitung ersetzt werden.
- Betreiben Sie die Servicestation und die Anschlussleitung nicht weiter, wenn diese beschädigt sind.
- Achten Sie darauf, das Netzkabel nicht zu beschädigen, zu verbiegen oder zu verdrehen.
- Stellen Sie keine schweren Gegenstände auf das Netzkabel.

Gefahr eines Stromschlags!

Das Erledigen von Reinigungsarbeiten, wenn die Lademöglichkeit noch in der Steckdose ist, kann zu einem Stromschlag führen.

- Ziehen Sie das Ladegerät bzw. die Anschlussleitung der Lademöglichkeit vor allen Reinigungsarbeiten aus der Steckdose.

Gefahr eines Stromschlags!

Wenn Sie das Gerät nicht bestimmungsgemäß verwenden, kann dies zu einem Stromschlag führen.

- Führen Sie keine spitzen Gegenstände in die elektrischen Kontakte ein.
- Verändern Sie die elektrischen Kontakte nicht.
- Schalten Sie die Lademöglichkeiten vor allen Umrüst-, Reinigungs- und Wartungsarbeiten an diesen immer aus und ziehen Sie den Netzstecker.

Explosionsgefahr!

Ein unsachgemäßer Umgang mit dem Akku oder dem Gerät kann zu einer Explosion führen.

- Benutzen Sie ausschließlich für Ihr Gerät geeignete original Vorwerk Akkus.
- Versuchen Sie niemals, den Akku zu öffnen, zu reparieren oder zu modifizieren. Defekte Akkus müssen durch neue original Vorwerk Akkus ersetzt werden.
- Betreiben Sie den Akku nicht weiter, wenn er beschädigt ist.

Explosionsgefahr bzw. Brandgefahr!

Wenn brennende oder leicht entzündliche Stoffe in das Innere des Geräts gelangen, kann dies zu Brand oder zu einer Explosion führen.

- Saugen Sie keine heiße Asche oder glimmende Zigarettenstummel auf.
- Saugen Sie keine explosiven oder leicht entzündlichen Stoffe auf.

Explosionsgefahr bzw. Brandgefahr!

Das Gerät kann anfangen zu brennen, wenn Sie es Hitze aussetzen, das Netzteil abdecken oder nicht bestimmungsgemäß verwenden.

- Das Gerät und sämtliches Zubehör (insbesondere der Akku) dürfen niemals ins Feuer gelegt bzw. durch eine externe Wärmequelle erhitzt werden.
- Betreiben Sie das Gerät und sämtliches Zubehör (insbesondere den Akku) nicht weiter, wenn sie zu Boden gefallen sind und sichtbare Beschädigungen oder Betriebsstörungen aufweisen.
- Schließen Sie den Akku keinesfalls kurz, beispielsweise durch an den Akkuklemmen anliegende Metallgegenstände.
- Achten Sie darauf, dass das Netzteil nicht abgedeckt wird.

Explosionsgefahr bzw. Brandgefahr!

Das Laden nicht aufladbarer Batterien kann zu einem Brand oder einer Explosion führen!

- Verwenden Sie ausschließlich den für Ihr Gerät geeigneten original Vorwerk Akku.

Brandgefahr!

Die Verwendung eines ungeeigneten Ladegeräts kann den Akku schädigen und zu einem Brand führen.

- Benutzen Sie das Gerät ausschließlich mit original Kobold Zubehör.
- Benutzen Sie zum Laden des Akkus bzw. des Geräts nur die abnehmbare Versorgungseinheit (Ladegerät bzw. Lademöglichkeit), die mit diesem Gerät mitgeliefert wurde.

Brandgefahr!

Gefahrenquellen in einem Arbeitsraum können zu einem Brand führen.

- Verwenden Sie das Gerät nie in Räumen, in denen brennende Kerzen oder Lampen auf dem Boden oder auf beweglichen Möbelstücken stehen.
- Sichern Sie frei liegende oder herunterhängende Kabel von elektrischen Geräten (z. B. Tischlampen). Diese könnten über ihre Anschlussleitungen heruntergezogen und beschädigt werden bzw. in Brand geraten.
- Lassen Sie das Gerät nicht über Bodeneinbaustrahler fahren. Bei Stillstand über dem Strahler kann es zur Beschädigung des Saugroboters und ungünstigstenfalls zum Brand kommen.
- Verwenden Sie das Gerät nicht in Gefahrenzonen, wie z. B. in der Nähe von offenen Kaminen.

Brandgefahr!

Wenn Wasser in den Akku gelangt, kann dies zu Brand führen.

- Reinigen Sie den Akku niemals mit Wasser, Flüssigreinigern oder einem feuchten Reinigungstuch.
- Halten Sie den Akku von Wasser oder anderen Flüssigkeiten fern.

Brandgefahr!

Die Ladekontakte können kurzgeschlossen werden.

- Legen Sie niemals Gegenstände auf die Ladekontakte der Lademöglichkeiten.

Brandgefahr!

Durch eine unbeabsichtigte Auslösung oder Aktivierung des Geräts oder des Akkus während des Transports, kann es zu einer Hitzeentwicklung bis hin zu einem Brand kommen.

- Folgen Sie den Anweisungen in der Anleitung, um einen sicheren Transport zu gewährleisten.

Erstickungsgefahr!

Kleinteile können in die Atemwege gelangen und zu Ersticken führen.

- Halten Sie Kleinteile wie Duftchips von Kindern fern.

Gefahr der schweren Verletzung!

Wenn die Bodensensoren verdeckt oder verunreinigt sind, kann das Gerät möglicherweise an Treppen oder Absätzen herunterfallen.

- Entfernen Sie leicht zu verschiebende Läufer oder Teppiche sowie leichte, lose Gegenstände. Diese könnte der Saugroboter vor sich herschieben und dabei seine Bodensensoren verdecken.
- Reinigen Sie die Bodensensoren regelmäßig (am besten bei jeder Leerung des Staubbehälters).



VORSICHT

Verletzungsgefahr!

Kinder oder Haustiere können von dem Gerät oder der Lademöglichkeit verletzt werden, wenn Sie auf dem Gerät oder der Lademöglichkeit stehen oder sitzen.

- Halten Sie Kinder und Haustiere vom Saugroboter fern und lassen Sie diese nicht auf dem Saugroboter oder der Lademöglichkeit stehen oder sitzen.

Verletzungsgefahr durch bewegliche Teile!

Sie können sich an beweglichen Teilen verletzen.

- Halten Sie Abstand zu beweglichen Teilen.
- Greifen Sie niemals in die beweglichen Teile.
- Beenden Sie den Reinigungsbetrieb und legen Sie das Gerät auf dessen Oberseite auf einen stabilen, ebenen Untergrund, bevor Sie mit der Wartung der Bürsten beginnen.

Verletzungsgefahr durch Unterdruck!

Das Ansaugen von Haut oder Haar kann zu Verletzungen führen.

- Stellen Sie sicher, dass der Arbeitsbereich des Saugroboters so vorbereitet ist, dass keine Körperteile oder Kopfhaar angesaugt werden kann und der Saugroboter nicht in der Nähe von Kindern oder Haustieren saugt.

Gefahr durch Kontakt mit Gefahrstoffen!

Ausgetretener Elektrolyt von Akkus oder Batterien kann zu Verletzungen führen.

- Fassen Sie ausgelaufenen Elektrolyt sowie Elektrolytreste bspw. an ausgelaufenen Akkus oder Batterien nicht ohne Haut- und Augenschutz an.
- Ausgelaufener Elektrolyt darf nicht mit Haut, Augen und Schleimhäuten in Berührung gebracht werden.
- Waschen Sie sich bei versehentlichem Kontakt die Hände und spülen Sie die Augen oder Schleimhäute unmittelbar mit reichlich klarem Wasser aus.
- Halten Sie sich von austretenden Elektrolytdämpfen fern und sorgen Sie für eine gute Belüftung.
- Wenn Sie weiterhin Beschwerden haben oder der Elektrolyt mit Augen oder Schleimhäuten in Kontakt kam, suchen Sie einen Arzt auf.
- Waschen Sie Kleidung und Textilien, die mit ausgelaufenem Elektrolyt oder Elektrolytresten in Kontakt gekommen sind, unmittelbar gründlich aus oder entsorgen Sie diese.
- Ausgelaufener Elektrolyt, Elektrolytreste sowie die ausgelaufenen Akkus oder Batterien sind entflammbar. Halten Sie diese von Feuer und Hitze fern.

Verletzungsgefahr!

Verschiedene Sensoren beinhalten nicht sichtbare, zugelassene Laser. Beachten Sie folgende Verhaltensregeln, um punktuelle Verletzungen durch den Laser zu vermeiden.

- Schalten Sie das Gerät vor allen Umrüstarbeiten aus.
- Manipulationen (Veränderungen) oder Reparaturversuche an dem Gerät und speziell an den Sensoren sind unzulässig.
- Sehen Sie nicht dauerhaft in den Spalt zwischen Bedienfeld und der obersten runden Abdeckung oder in die Sensoren, solange das Gerät läuft.



HINWEIS

Beschädigungsgefahr durch unsachgemäßen Gebrauch!

Der unsachgemäße Gebrauch der Lademöglichkeiten kann zu Beschädigungen am Gerät führen.

- Verwenden Sie zum Aufladen des Geräts nur das original Ladegerät bzw. die Lademöglichkeit inkl. Netzkabel von Vorwerk, die für dieses Produkt vorgesehen sind.
- Betreiben Sie das Ladegerät bzw. die Lademöglichkeit ausschließlich mit der auf dem Typenschild angegebenen Wechselspannung und Netzfrequenz.

Gefahr von Bodenschäden!

Der unsachgemäße Gebrauch des Geräts kann zu Beschädigungen des Bodens führen.

- Beachten Sie die Reinigungs- und Pflegehinweise des Bodenherstellers.

Beschädigungsgefahr durch unsachgemäßen Gebrauch!

Der Einsatz des Geräts auf ungeeigneten Arbeitsflächen kann zu Beschädigungen führen.

- Sehr hochflorige oder empfindliche Teppiche (insbesondere Flechtteppiche, die keinen Flor haben oder bei denen Fasern aus der Oberfläche herausgekämmt werden, wenn sie mit einer rotierenden Bürste gereinigt werden) eignen sich nur bedingt für die Reinigung mit dem Gerät. Reinigen Sie mit dem Gerät nur Teppiche mit einer Faserlänge von bis zu 15 mm und Teppiche, die für die Reinigung mit einer aktiven Bürste freigegeben sind.
- Grenzen Sie hochflorige Teppiche ggf. mit den virtuellen Auslassbereichen (No-Go Zones) in der MyKobold App ab.
- Möchten Sie dennoch einen empfindlichen Teppich oder einen Teppich mit einer freien Faserlänge von mehr als 15 mm durch den Saugroboter reinigen lassen, dann überprüfen Sie zunächst an einer unauffälligen Stelle, ob das Gerät diesen reinigen kann.
- Für die Reinigung von Arbeitsplatten und Glaskeramik-Kochfeldern ist das Gerät nicht zugelassen.

Beschädigungsgefahr durch unsachgemäßen Gebrauch!

Die App-Steuerung ermöglicht eine Nutzung, ohne dass das Gerät in Sichtweite ist. Ist die Wohnung nicht ausreichend vorbereitet, können herumliegende Gegenstände beschädigt werden oder zu Beschädigungen führen.

- Stellen Sie sicher, dass der Arbeitsbereich des Saugroboters entsprechend vorbereitet ist.

Gefahr der Beschädigung des Akkus!

Extreme Hitze oder Kälte verkürzen die Lebensdauer und/oder können einen Schaden an den Akkus verursachen.

- Setzen Sie das Gerät weder Feuer, Hitze, direkter Sonneneinstrahlung noch übermäßigen Temperaturen aus.
- Stellen Sie das Gerät nicht in der Nähe einer Hitzequelle (Herd, Heizgerät oder heiße Heizkörper) auf.
- Halten Sie die in den technischen Daten angegebenen Umgebungstemperaturen zur Lagerung und Bedienung ein.

Beschädigungsgefahr durch falsche Reinigung!

Unsachgemäße Reinigung kann das Gerät beschädigen.

- Reinigen Sie Ihr Gerät und die Ladestation niemals mit Wasser, Flüssigreinigern oder einem feuchten Reinigungstuch.
- Reinigen Sie die Rundbürste niemals nass. Verwenden Sie bei Bedarf ein trockenes oder ggf. nebelfeuchtes Tuch. Die Rundbürste ist weder spülmaschinen- noch wasserfest.
- Benutzen Sie zum Reinigen des Geräts keine Scheuerschwämme und -mittel oder aggressive Flüssigkeiten, z. B. Benzin oder Aceton.
- Benutzen Sie zum Reinigen des Geräts keine Desinfektionsmittel.

Beschädigungsgefahr durch unsachgemäßen Gebrauch!

Bei Feuchtigkeit im Filterraum der Servicestation oder im Staubbehälter des Saugroboters kann das Gerät beschädigt werden.

- Wenn der Filterraum feucht geworden ist, trocknen Sie ihn vor einer weiteren Nutzung.
- Ersetzen Sie den Saugroboter-Filter bzw. die Premium Filtertüte.

Beschädigungsgefahr durch unsachgemäßen Gebrauch!

Ein nicht ordnungsgemäß getrockneter Motorschutzfilter kann zu Beschädigungen führen.

- Lassen Sie einen feuchten Motorschutzfilter an einem warmen Ort 24 Stunden trocknen, bevor Sie ihn wieder einsetzen.

Bedeutung der Sicherheitssymbole



Warnhinweis mit Hinweis auf die Schwere der Gefahr



Hinweis auf Sachschaden



Laser



Nur für den Gebrauch in Innenräumen



Vor dem Laden Gebrauchsanleitung lesen



Nicht verwenden, wenn Netzstecker beschädigt oder seine Stifte verbogen sind!



Gerät der Schutzklasse II



Abnehmbares Netzteil



Funktionserde

4 Störungen beheben

WARNUNG



Brandgefahr oder Gefahr eines Stromschlags!

Eine nicht fachgerecht durchgeführte Reparatur des Geräts und des zugehörigen Ladegeräts bzw. der zugehörigen Lademöglichkeit kann zu Brand oder Stromschlag führen.

- Führen Sie Reparaturen an Ihrem Gerät nie eigenständig aus.
- Reparaturen an Elektrogeräten dürfen nur vom Vorwerk Kundenservice, einer von Vorwerk autorisierten Werkstatt oder einer ähnlich qualifizierten Person durchgeführt werden, um Gefährdungen zu vermeiden.
- Defekte Teile dürfen ausschließlich durch original Ersatzteile ausgetauscht werden, um Gefährdungen zu vermeiden.
- Setzen Sie sich bei Beschädigungen am Gerät mit Ihrem Vorwerk Kundendienst in Verbindung.
- Betreiben Sie das Ladegerät bzw. die Lademöglichkeit nur an einem durch einen Fachmann ordnungsgemäß installierten Anschluss.
- Versuchen Sie nicht, das Ladegerät zu öffnen und selbst zu reparieren. Das Ladegerät hat spannungsführende Teile im Inneren und ist kein wartungsfähiges Teil.

Wenn Ihr Gerät einmal nicht richtig funktioniert, kann das folgende Ursachen haben:

4.1 LED-Anzeige Saugroboter

Die Info-Taste gibt Ihnen Informationen über den aktuellen Status des Saugroboters und der Servicestation, welche Störmeldung vorliegt und was Sie tun können, um die Störung zu beheben.

- Drücken Sie die Info-Taste, um weitere Informationen zur Störung zu erhalten.

Die Farben der LED der Info-Taste haben folgende Bedeutung:

Farbe der LED der Info-Taste	Bedeutung
Grün	Information
Orange	Warnung
Rot	Störung

Die LED der Info-Taste	Mögliche Ursachen und Behebung
... leuchtet orange.	Die Premium Filtertüte der Servicestation ist voll. – Wechseln Sie die Premium Filtertüte der Servicestation.

Die LED der Info-Taste	Mögliche Ursachen und Behebung
... leuchtet rot.	<p>Die Premium Filtertüte der Servicestation hat eine kritische Füllmenge.</p> <ul style="list-style-type: none">- Wechseln Sie die Premium Filtertüte der Servicestation. <p>Der Filterdeckel der Servicestation ist nicht korrekt geschlossen.</p> <ul style="list-style-type: none">- Stellen Sie sicher, dass der Filterdeckel ordnungsgemäß schließt. <p>Der Saugroboter lädt sich nicht auf.</p> <ul style="list-style-type: none">- Prüfen Sie, ob der Saugroboter richtig in der Station steht.

4.2 Störungen

Störung	Mögliche Ursache und Behebung
Die Reinigungsleistung des Saugroboters hat abgenommen.	<p>Der Staubbehälter ist wahrscheinlich voll.</p> <ul style="list-style-type: none">– Leeren Sie den Staubbehälter und reinigen oder ersetzen Sie den Filter. <p>Die Bürsten sind verschmutzt.</p> <ul style="list-style-type: none">– Reinigen Sie die Seiten- und Rundbürste.
Der Saugroboter reagiert nicht.	<p>Möglicherweise ist der Akku leer.</p> <ul style="list-style-type: none">– Laden Sie den Saugroboter an der Station.– Stellen Sie sicher, dass der Anschlussstecker richtig an den Anschluss der Station angeschlossen ist.– Stellen Sie außerdem sicher, dass Sie den Netzstecker richtig an die Steckdose angeschlossen haben. <p>Möglicherweise ist der Saugroboter nicht eingeschaltet.</p> <ul style="list-style-type: none">– Überprüfen Sie, ob der Saugroboter eingeschaltet ist. Falls nicht, drücken Sie die START-Taste. <p>Der Saugroboter wird sich entladen, wenn er an der nicht angeschlossenen Station steht.</p>
Der Saugroboter lädt nicht.	<p>Möglicherweise ist die Station bzw. der Saugroboter nicht ordnungsgemäß an die Stromversorgung angeschlossen.</p> <ul style="list-style-type: none">– Stellen Sie sicher, dass der Anschlussstecker richtig an den Anschluss der Station angeschlossen ist.– Stellen Sie sicher, dass Sie den Netzstecker richtig an die Steckdose angeschlossen haben.– Stellen Sie sicher, dass der Saugroboter richtig auf der Station platziert ist. Ist der Saugroboter richtig platziert, leuchten die LEDs nacheinander auf. <p>Falls Sie den Saugroboter nicht an der Station aufladen und ihn nicht über den Menüpunkt Saugroboter ausschalten ausgeschaltet haben, wird er sich nach einigen Tagen selbst entladen.</p> <p>Möglicherweise sind die Ladekontakte der Station verschmutzt oder verklemmt.</p> <ul style="list-style-type: none">– Stellen Sie sicher, dass die Ladekontakte nicht verklemmt sind.– Wenn die Ladekontakte schmutzig sind, reinigen Sie die Ladekontakte.
Der Saugroboter unterbricht plötzlich die Reinigung.	<p>Möglicherweise sind die Sensoren verdeckt oder verschmutzt.</p> <ul style="list-style-type: none">– Stellen Sie sicher, dass die Sensoren nicht verdeckt werden.– Wenn die Sensoren schmutzig sind, reinigen Sie die Sensoren mit einem weichen, sauberen Tuch oder einem Wattestäbchen.

Störung	Mögliche Ursache und Behebung
	<p>In großen, leeren Räumen kann die Navigation gestört sein, wenn sich im Radius von 2 – 3 m keine Einrichtungsgegenstände oder Wände befinden.</p> <ul style="list-style-type: none"> – Platzieren Sie feste Objekte oder Möbel im Raum als fixe Anhaltspunkte. <p>Auf hochflorigen Teppichen können die Antriebsräder des Saugroboters durchdrehen und zur Störung der Navigation führen.</p> <ul style="list-style-type: none"> – Grenzen Sie den Teppich durch Auslassbereiche (No-Go Zones) in der MyKobold App ab. <p>Dunkle und dichte Teppiche können vom Saugroboter bei verschmutzten Sensoren als Abgrund interpretiert werden. Glasböden werden grundsätzlich als Abgrund interpretiert.</p> <ul style="list-style-type: none"> – Reinigen Sie die Bodensensoren regelmäßig.
Der Saugroboter verhält sich anders als erwartet.	<p>Möglicherweise haben Sie Ihren Saugroboter über die App individualisiert (z. B. Auslassbereiche (No-Go Zones)).</p> <ul style="list-style-type: none"> – Kontrollieren Sie in der App, welche Einstellungen Sie dort vorgenommen haben.
Der Saugroboter kehrt nach der Reinigung nicht zur Station zurück.	<p>Möglicherweise ist das Infrarotfenster der Station verdeckt.</p> <ul style="list-style-type: none"> – Stellen Sie sicher, dass Sie die Schutzfolie am Infrarotfenster der Station entfernt haben. <p>Möglicherweise haben Sie den Reinigungsvorgang im normalen Reinigungsmodus von einer anderen Stelle als der Station gestartet.</p> <p>Wenn Sie den Saugroboter an einer anderen Stelle im Raum starten, kehrt er nach dem Reinigen an diese Stelle zurück.</p> <ul style="list-style-type: none"> – Starten Sie den Saugroboter von der Station aus, wenn Sie möchten, dass er dort die Reinigung beendet. <p>Möglicherweise wurde die Reinigung unterbrochen und der Saugroboter wurde an einer anderen Stelle im Raum wieder eingeschaltet.</p> <p>Möglicherweise sind die Sensoren der Station oder mehrere Sensoren des Saugroboters verdeckt oder verschmutzt.</p> <ul style="list-style-type: none"> – Entfernen Sie die Objekte, die die Sensoren des Saugroboters verdecken und reinigen Sie die Sensoren. <p>Möglicherweise befindet sich die Station hinter einer Wand oder einem anderen Hindernis, das das Signal blockiert.</p> <ul style="list-style-type: none"> – Stellen Sie die Station an einem anderen Ort auf. – Stellen Sie sicher, dass sich in einem Bereich von 0,3 m zu beiden Seiten der Station keine Hindernisse befinden.

Störung	Mögliche Ursache und Behebung
	<p>Möglicherweise haben Sie einen Bereich mit dem SPOT-Reinigungsmodus gereinigt. Wenn der Saugroboter den Bereich gereinigt hat, stoppt er automatisch an der Startposition. Im normalen Reinigungsmodus kehrt der Saugroboter automatisch zur Station zurück.</p> <p>Hinweis: Die SPOT-Reinigung steht Ihnen nur in der MyKobold App zur Verfügung.</p> <p>Möglicherweise ist die Station nicht optimal aufgestellt.</p> <p>Testen Sie, ob die Station optimal aufgestellt ist:</p> <ul style="list-style-type: none"> – Starten Sie eine SPOT-Reinigung von der Station aus. Findet der Saugroboter die Station danach nicht wieder, ist sie ungünstig aufgestellt. Probieren Sie es bitte an anderer Stelle erneut.
Die Servicestation ist verstopft.	<p>Möglicherweise wurde der Saugroboter nicht regelmäßig manuell gereinigt.</p> <ul style="list-style-type: none"> – Reinigen Sie den Saugroboter. – Wechseln Sie die Premium Filtertüte. – Reinigen Sie die Servicestation.
Die Rundbürste ist blockiert.	<p>Möglicherweise befindet sich der Saugroboter auf einem Langflorteppich.</p> <ul style="list-style-type: none"> – Starten Sie den Saugroboter auf dem Hartboden. – Grenzen Sie den Teppich durch Auslassbereiche (No-Go Zones) in der MyKobold App ab. <p>Möglicherweise blockieren Haare oder Fäden die Rundbürste.</p> <ul style="list-style-type: none"> – Reinigen Sie die Rundbürste. <p>Möglicherweise haben sich Teppichfransen verfangen.</p> <ul style="list-style-type: none"> – Befreien Sie die Bürste von den Fransen. – Grenzen Sie den Teppich durch Auslassbereiche (No-Go Zones) in der MyKobold App ab.
	<p>Falls sich die Störungen nicht beheben lassen, wenden Sie sich an den Vorwerk Kundenservice [▶ 22].</p>

4.3 Servicestation

Störung	Mögliche Ursachen und Behebung
Die weiße LED am Ausblasgitter der Servicestation leuchtet nach dem Stecken der Netzleitung nicht.	<p>Möglicherweise ist die Servicestation nicht ordnungsgemäß an die Stromversorgung angeschlossen.</p> <ul style="list-style-type: none"> – Stellen Sie sicher, dass der Anschlussstecker richtig an den Anschluss der Servicestation angeschlossen ist. – Stellen Sie sicher, dass Sie den Netzstecker richtig an die Steckdose angeschlossen haben.

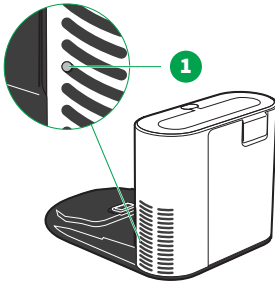
Störung

Mögliche Ursachen und Behebung

Die LED (1) am Ausblasgitter leuchtet rot.

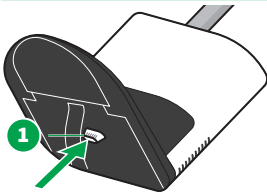
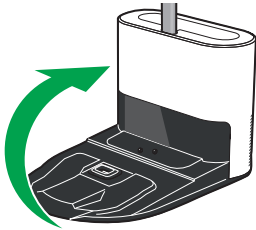
Möglicherweise liegt eine Störung vor.

- Ziehen Sie den Netzstecker der Servicestation aus der Steckdose und stecken Sie ihn anschließend nach einer kurzen Unterbrechung (60 Sekunden) wieder ein. Falls der Fehler weiterhin besteht, kontaktieren Sie den [Kundenservice](#) [▶ 22].



Der Alu-Stab lässt sich nicht mehr aus der Servicestation entfernen.

- Legen Sie die Servicestation vorsichtig auf den Rücken.
- Drücken Sie auf die Taste (1) auf der Unterseite der Servicestation und ziehen Sie den Alu-Stab aus der Servicestation heraus.



Die Info-Taste des Saugroboters leuchtet gelb.

Möglicherweise ist die Premium Filtertüte der Servicestation voll. Sie erfahren dies über die Sprachausgabe des Saugroboters.

- Wechseln Sie die Premium Filtertüte der Servicestation.

Die Info-Taste des Saugroboters leuchtet rot.

Möglicherweise liegt eins der folgenden Probleme vor. Sie erfahren dies über die Sprachausgabe des Saugroboters.

Die Premium Filtertüte der Servicestation hat eine kritische Füllmenge.

- Wechseln Sie die Premium Filtertüte der Servicestation.

Der Filterdeckel der Servicestation ist nicht korrekt geschlossen.

- Stellen Sie sicher, dass der Filterdeckel ordnungsgemäß schließt.

Der Saugroboter lädt sich nicht auf.

Prüfen Sie, ob der Saugroboter richtig in der Station steht

5 Gewährleistung

Für dieses in Deutschland/Österreich/Schweiz gekaufte Produkt gilt die gesetzliche Gewährleistung von 2 Jahren.

6 Kundenservice

Service in Deutschland

dialog-service-center@vorwerk.de

Telefon: +49 202 564 3000

Reparaturservice@vorwerk.de

Telefon: +49 202 564 3586

Wenden Sie sich alternativ an einen unserer deutschlandweiten Vorwerk Shops.

Service in Österreich

vorwerk@vorwerk.at

Telefon: +43 505 800

Service in der Schweiz

info@vorwerk-schweiz.ch

repairs@vorwerk-schweiz.ch

Telefon: +41 41 422 10 08

7 Transport

WARNUNG



Brandgefahr!

Durch eine unbeabsichtigte Auslösung oder Aktivierung des Geräts oder des Akkus während des Transports, kann es zu einer Hitzeentwicklung bis hin zu einem Brand kommen.

- Folgen Sie den Anweisungen in der Anleitung, um einen sicheren Transport zu gewährleisten.

Die enthaltenen Lithium-Ionen-Akkus unterliegen den Anforderungen des Gefahrgutrechts. Sie können ohne weitere Auflagen die Akkus auf der Straße transportieren (z. B. in Ihrem Fahrzeug). Informationen über die Anzahl der Zellen und Energie der Zellen bzw. des Akkus entnehmen Sie dem Typenschild des Akkus.

Das Gerät wird im Transportmodus geliefert und ist dadurch bereits gegen Wiedereinschalten gesichert. So kann es im Originalkarton ohne Ausbau des Akkus sicher versandt werden. Beachten Sie trotzdem die Punkte 1, 5 und 6. Sollten Sie das Gerät in Betrieb genommen haben, ist der Transportmodus deaktiviert.

Beim Versand durch Dritte (z. B. Lufttransport oder Spedition) müssen Sie besondere Anforderungen an Verpackung und Kennzeichnung beachten.

1. Versenden Sie Akkus nur, wenn das Akkugehäuse unbeschädigt ist. Falls Sie Zweifel haben, ob der Akku unbeschädigt ist, versenden Sie den Akku nicht. Ziehen Sie im Zweifelsfall einen Gefahrgutexperten hinzu.
2. Beim Versand per Luftfracht, darf der Akku nicht mehr als 30 % geladen sein.
3. Bauen Sie den Akku aus, indem Sie die Abdeckung des Staubbehälters öffnen und die 3 Schrauben heraus-schrauben. Entnehmen Sie den Akku und schrauben Sie die 3 Schrauben wieder herein.
4. Kleben Sie offene Kontakte mit Isolierband ab und verpacken Sie den Akku separat von dem Gerät so, dass er sich nicht in der Verpackung bewegt. Um eine geeignete Original-Verpackung zu erhalten, wenden Sie sich an den Kundendienst.
5. Informieren Sie sich in jedem Fall bei Ihrem Versanddienstleister, wie das Versandstück zu verpacken und zu kennzeichnen ist. Dies hängt davon ab, ob Sie nur den Akku oder auch das Gerät versenden und ob das Versandstück auch per Flugzeug transportiert werden soll.
6. Beachten Sie auch eventuelle weiterführende nationale und internationale Vorschriften

8 Entsorgung

8.1 Entsorgung des Geräts

Nur für Deutschland



Das Zeichen bedeutet: Elektro- und Elektronikaltgeräte dürfen nicht über den Hausmüll entsorgt werden. Sie sind als Verbraucher dazu verpflichtet, Elektro- und Elektronikaltgeräte getrennt zu sammeln und an einer zugelassenen Sammel- oder Rücknahmestelle, z.B. bei einer kommunalen Sammelstelle, abzugeben. Nicht fest verbaute Altbatterien bzw. Altakkumulatoren sind vorher zu entnehmen und getrennt zu entsorgen. Sie haben außerdem die Möglichkeit, Ihr altes Gerät fach- und umweltgerecht durch Vorwerk entsorgen zu lassen, wenn

- Sie entweder Ihr neues Gerät bei Vorwerk gekauft haben und Sie Ihr altes Gerät gleicher Art und Güte entsorgen möchten; oder
- Ihr Altgerät in keiner äußeren Abmessung größer als 25 cm ist, unabhängig vom Kauf eines neuen Geräts.

In keinem der beiden Fälle muss das Altgerät, das Sie zur Entsorgung zurückgeben möchten, bei Vorwerk gekauft worden sein. Für die Rücksendung stellen wir Ihnen kostenfrei unter www.kobold-altgeraeteentsorgung.de ein Rücksendeetikett zur Verfügung. Ihr altes Gerät schicken Sie dann bitte an folgende Adresse: Alba Electronics Recycling GmbH, Waldstraße 130, 67363 Lustadt.

Bitte achten Sie auf eine ordnungsgemäße Versandverpackung des Altgeräts, sodass ein Zerschlagen möglichst vermieden wird und eine mechanische Verdichtung oder Bruch ausgeschlossen werden kann. Bitte beachten Sie, dass Sie für das Löschen von personenbezogenen Daten auf dem Elektro- bzw. Elektronikaltgerät selbst verantwortlich sind. Die Annahme von Altgeräten darf abgelehnt werden, wenn aufgrund einer Verunreinigung eine Gefahr für die Gesundheit und Sicherheit von Menschen besteht.

Nur für Österreich und Schweiz



Das Symbol bedeutet:

Elektro- und Elektronikgeräte dürfen nicht über den Hausmüll entsorgt werden. Sie können Ihre Elektroaltgeräte kostenlos bei einer kommunalen Rücknahme- und Entsorgungsstelle der Gemeinden und Städte abgeben.

8.2 Entsorgung der Akkus

Der Lithium-Ionen-Akku enthält Substanzen, die die Umwelt gefährden können. Vor dem Verschrotten des Geräts muss der Akku aus dem Gerät entfernt werden. Entsorgen Sie nur vollständig entladene Akkus. Die Kontakte des Akkus dürfen keinesfalls mit Metall in Berührung kommen und sollten vor der Entsorgung mit Klebestreifen isoliert werden.



Das Symbol der durchgekreuzten Mülltonne, abgebildet auf einer Batterie oder einem Akku, bedeutet, dass die Batterie/der Akku nicht in den Hausmüll gegeben werden darf.

Durch die getrennte Sammlung von alten Batterien und Akkus soll die ordnungsgemäße Verwertung ermöglicht sowie negative Auswirkungen auf die Umwelt und die menschliche Gesundheit vermieden werden.

Nur für Deutschland

Die Entsorgung von Batterien und Akkus darf nicht über den Hausmüll erfolgen. Sie sind gesetzlich zur Rückgabe aller gebrauchten Batterien und Akkus verpflichtet. Den Akku können Sie unentgeltlich in unseren Stores oder an unserem Versandlager Fiege Logistik Wuppertal GmbH, Sudermannstr. 2, 41468 Neuss zurückgeben. Wir möchten Sie bitten, Batterien und Akkus möglichst nicht an uns zu versenden.

Nur für Österreich und Schweiz

Die Entsorgung von Batterien und Akkus darf nicht über den Hausmüll erfolgen. Sie gehören ausschließlich über die kommunalen Sammelstellen bzw. die Verkaufsstellen des Handels sachgemäß entsorgt.

8.3 Entsorgung der Premium Filtertüten und des Saugroboter-Filters

Entsorgen Sie die Premium Filtertüten und den Saugroboter-Filter als Restmüll.

8.4 Entsorgung der Verpackung

Die Verpackung ist ein wichtiger Teil unseres Produkts: Sie schützt unsere Geräte beim Transport vor Schäden und reduziert das Risiko eines Geräteausfalls. Daher können wir nicht auf die Verpackung verzichten. Die Originalverpackung ist der sicherste Schutz vor Transportschäden, falls Sie Ihr Gerät zum Kundendienst einreichen.

Falls Sie die Verpackung entsorgen möchten, nutzen Sie die regionalen Sammelstellen wie z. B. Altpapier- und Wertstofftonne.

9 Technische Daten

Kobold VR7 Saugroboter

Sicherheitszeichen



Gehäuse	hochwertiger, recycelbarer Kunststoff		
Gebläsemotor	wartungsfreier DC-Motor		
Volumenstrom	11 l/s		
Leistungsverbrauch	gesamt ca. 70 Watt (je nach Bodenbelag) / ca. 54 Watt (ECO-Modus)		
Gewicht	ca. 5 kg		
Schallleistungspegel	72 dB(A) re 1 pW (auf einem Teppich)		
Akku	Lithium-Ionen 14,4 V – 14,8 V, nominell Typenbezeichnung: BATTERY PACK 202101...		
Akkuladezeiten	nach max. 1 Stunde: erneutes Reinigen möglich. nach ca. 3,5 – 4 Stunden: vollständige Aufladung nach komplett leerem Akku. Die Zeiten können abweichen, abhängig von der Vorbehandlung des Akkus und den Umgebungsbedingungen.		
Akkuladezyklen / Akkulebenszeit	ca. 70 % Kapazität nach ca. 800 Vollzyklen		
IEC/EN Modes	Über die MyKobold App erreichbar durch 5-maliges Tippen auf das Saugroboterbild der Detailseite des Saugroboters.		
Angaben Konnektivität	2,4 GHz	2,412 GHz – 2,472 GHz	< 20 dBm
	2,4 GHz	2,402 GHz – 2,480 GHz	< 10 dBm
VR7 Software-Lizenz	Eingeschalteten VR7 via USB-C mit PC verbinden. Lizenz abrufbar unter Gerätenamen des VR7 „Vorwerk Robot“ im Unterordner "SW Update"		

Kobold VR7 Saugroboter

<https://support.vorwerk.com/hc/en-us/articles/8137040801436>

Strahlung Laser gem. IEC 60825-1:2014

Wellenlänge	783,1 nm
Impulsdauer	82 µs
Durchschnittsleistung	4,54 µW

Bedienung

Umgebungstemperatur	10 °C ~ 35 °C
---------------------	---------------

Lagerung

Umgebungstemperatur	5 °C ~ 35 °C
---------------------	--------------

Kobold CB7 Ladestation

Typ Netzladegerät	S030BB...
-------------------	-----------

Sicherheitszeichen



Eingangsspannung	100-240 VAC
Eingangswechselstromfrequenz	50/60 Hz (automatische Umstellung)
Ausgangsspannung	19,5 VDC
Ausgangsstrom	1,5 A
Ausgangsleistung	29,95 W
Durchschnittliche Effizienz im Betrieb	> 86,9 %
Effizienz bei geringer Last (10 %)	> 83 %
Leistungsaufnahme bei Null-Last	< 100 mW

Kobold RB7 Servicestation

Sicherheitszeichen



Gehäuse	Hochwertiger, recycelbarer Kunststoff
Motor	wartungsfreier SR-Motor
Gebläse	einstufiges Gebläse
Eingangsspannung	220–240 VAC
Eingangswechselstromfrequenz	50/60 Hz (automatische Umstellung)
Ausgangsspannung	19,5 VDC
Ausgangsstrom	1,5 A
Ausgangsleistung	< 30 W
Volumenstrom	≥ 20 l/s
Leistungsaufnahme bei Null-Last	< 0,5 W
Leistungsaufnahme Standby	< 2 W
Gewicht	ca. 4,5 kg
Schallleistungspegel	80 dB(A) re 1 pW

10 Hersteller

Vorwerk Elektrowerke GmbH & Co. KG

Mühlenweg 17-37

42270 Wuppertal

Deutschland

11 Konformitätserklärung

Hiermit erklärt Vorwerk Elektrowerke GmbH & Co. KG, dass der Funkanlagentyp Kobold VR7 Saugroboter der Richtlinie 2014/53/EU entspricht. Der vollständige Text der EU-Konformitätserklärung ist unter den folgenden Internetadressen verfügbar:

<https://www.vorwerk-group.com/de/home/meta/eu-konformitaetserklaerung>

<https://www.vorwerk-group.com/en/home/meta/ec-declaration-of-conformity>



www.vorwerk.com/user-manual-Kobold-VR7

