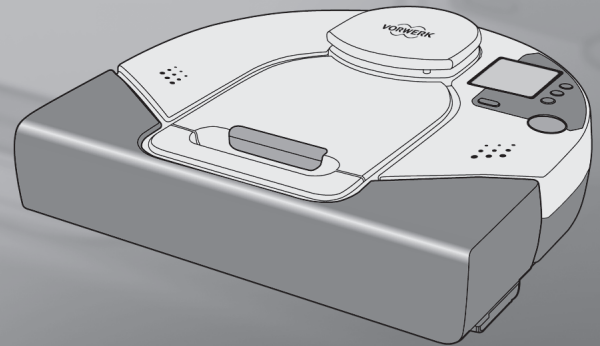




Unser Bestes für Ihre Familie

Gebrauchsanleitung

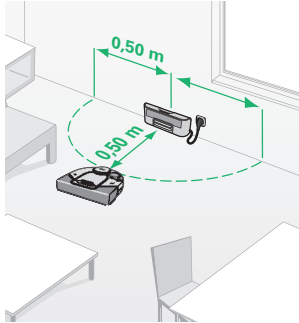
Saugroboter
Kobold VR100
und Zubehör



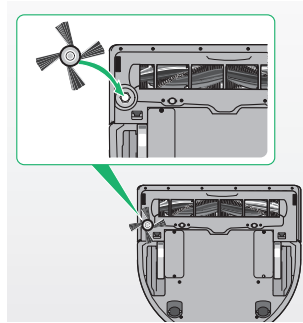
Bitte lesen Sie die vollständige Gebrauchsanleitung aufmerksam durch, bevor Sie den Roboter zum ersten Mal benutzen.

Quickstart

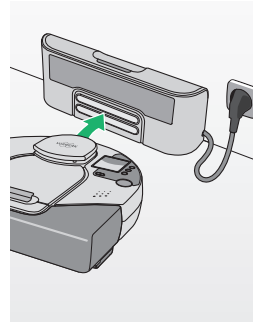
Achten Sie darauf, dass die Bodensensoren immer frei von Verschmutzungen sind.



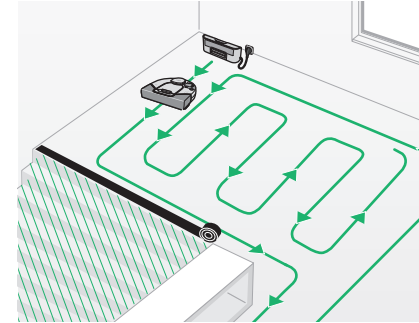
1. Vor und neben der Basisstation jeweils 0,5 m Freiraum lassen.




2. Seitenbürste montieren.



3. Roboter an der Basisstation aufladen.

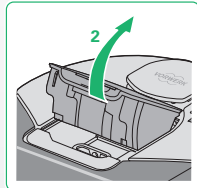


4. Grenzen Sie Räume und ggf. herabführende Treppen mit dem Begrenzungstreifen ab.

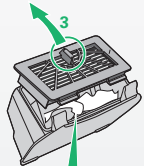


| Farbe der Betriebsanzeige | Bedeutung |
|----------------------------|---|
| kontinuierlich grün | voll aufgeladen und bereit zum Reinigen |
| blinkt (pulsierend) grün | lädt, bereit zum Reinigen |
| blinkt (pulsierend) orange | lädt, nicht bereit zum Reinigen |
| kontinuierlich orange | Fehlermeldung (Beachten Sie die Display-Anzeige für genaue Informationen) |


5. Um im normalen Reinigungsmodus zu saugen: einmal Drücken = an; erneutes Drücken = Start




1



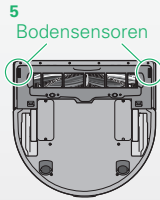
2



3



4



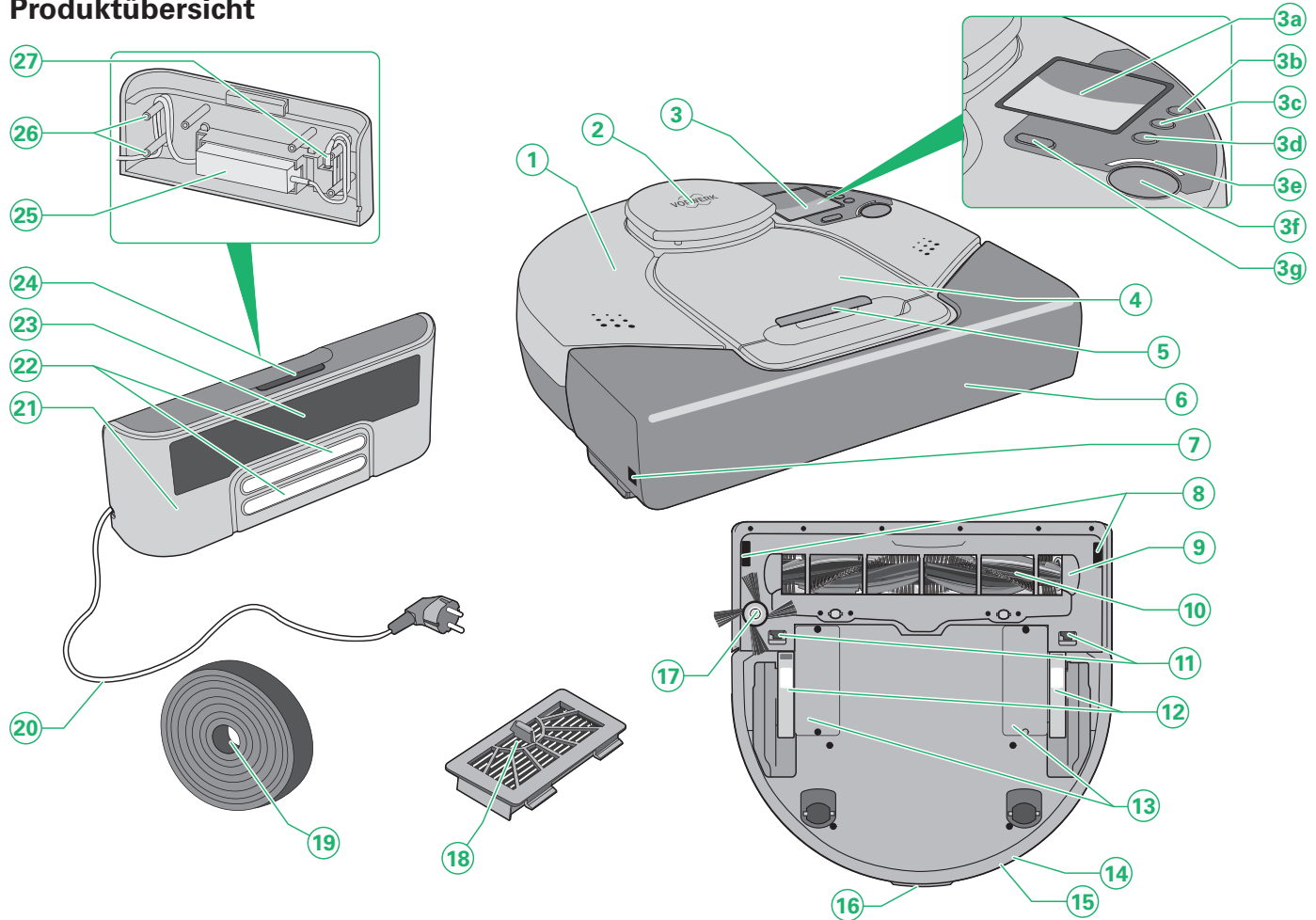
5
Bodensensoren

6. Staubfach öffnen und leeren. Bodensensoren regelmäßig mit einem weichen, sauberen Tuch oder Wattestäbchen reinigen.

Inhalt

| | | | | | | | |
|-------------------------------|--|----------|---------------------------------|-----------|----------|--------------------------------|-----------|
| Quickstart | 2 | 3 | Bedienung | 20 | 5 | Störungsbehebung | 34 |
| Produktübersicht | 4 | 3.1 | Übersicht Bedienfeld | 20 | 6 | Entsorgung und | |
| Vorbemerkung | 6 | 3.2 | In Betrieb nehmen | 20 | | Umweltschutz | 38 |
| 1 | Für Ihre Sicherheit  | 3.2.1 | Einschalten | 20 | 6.1 | Entsorgung des Gerätes | 38 |
| 1.1 | Bestimmungsgemäße | 3.2.2 | Sprache wählen/ändern | 20 | 6.2 | Hinweise für die Entsorgung | |
| | Verwendung | 3.2.3 | Uhr einstellen | 21 | | der Akkus | 38 |
| | 7 | 3.2.4 | Kontrast des Displays | | 6.3 | Entsorgung der Verpackung ... | 40 |
| 1.2 | Gefahrenhinweise | | einstellen | 22 | 6.4 | Informationen zum | |
| 1.3 | Gefahrenstufen | 3.3 | Staubsaugen | 23 | | Umweltschutz | 41 |
| | 13 | 3.3.1 | Normaler Reinigungsmodus .. | 23 | 7 | Garantie | 42 |
| 2 | Erste Schritte | 3.3.2 | Modus „Spot-Reinigung“ | 24 | 8 | Serviceleistungen | 42 |
| | 14 | 3.3.3 | Timer-Funktion | 25 | 9 | Technische Daten | 43 |
| 2.1 | Ihren Haushalt robotergerecht | 3.4 | Pause | 26 | | | |
| | machen | 3.5 | Standby-/Sleep-Modus | 27 | | | |
| | 14 | 3.6 | Ausschalten des Roboters .. | 27 | | | |
| 2.2 | Die transparente Schutzfolie | 3.7 | Begrenzungsstreifen | 29 | | | |
| | entfernen | 4 | Wartung | 30 | | | |
| | 15 | 4.1 | Das Staubfach leeren und | | | | |
| 2.3 | Die Seitenbürste montieren .. | | den Filter reinigen | 30 | | | |
| | 15 | 4.2 | Die Bürste reinigen | 31 | | | |
| 2.4 | Netzkabel montieren | 4.3 | Die Sensoren reinigen | 32 | | | |
| | 15 | 4.4 | Die Seitenbürste reinigen | 33 | | | |
| 2.5 | Die Basisstation einrichten ... | 4.5 | Den Roboter reinigen | 33 | | | |
| | 16 | 4.6 | Die Basisstation reinigen | 33 | | | |
| 2.6 | Den Saugroboter aufladen ... | | | | | | |
| | 16 | | | | | | |
| 2.6.1 | Die Betriebsanzeige | | | | | | |
| | 17 | | | | | | |
| 2.6.2 | An der Basisstation aufladen .. | | | | | | |
| | 17 | | | | | | |
| 2.6.3 | Automatisch aufladen | | | | | | |
| | 18 | | | | | | |
| 2.6.4 | Aufladen mit Hilfe des Netzteils | | | | | | |
| | 19 | | | | | | |

Produktübersicht



Legende

| Pos. | Saugroboter (VR100) |
|------|-----------------------------------|
| 1 | Saugroboter |
| 2 | Navigationssensor |
| 3 | Display |
| 3a | Displayfenster |
| 3b | Pfeiltaste hoch |
| 3c | Pfeiltaste runter |
| 3d | Zurück-Taste |
| 3e | Betriebsanzeige |
| 3f | Start/Stop-Taste |
| 3g | Auswahl-Taste |
| 4 | Staubfach |
| 5 | Entnahmegriff |
| 6 | Bumper / Stoßbandage |
| 7 | Wandfolgesensor |
| 8 | Bodensensoren |
| 9 | Bürstenabdeckung |
| 10 | Bürste |
| 11 | Verschlussriegel Bürstenabdeckung |
| 12 | Räder |
| 13 | Batteriefachdeckel |
| 14 | Kundendienst-Buchse |

| Pos. | Saugroboter (VR100) |
|------|---------------------------|
| 15 | Ladebuchse |
| 16 | Ladekontakte |
| 17 | Seitenbürste |
| 18 | Filter |
| Pos. | Zubehör |
| 19 | Begrenzungsstreifen |
| 20 | Netzkabel mit Netzstecker |
| 21 | Basisstation |
| 22 | Ladekontakte Basisstation |
| 23 | Infrarotfenster |
| 24 | Entriegelungstaste |
| 25 | Netzteil |
| 26 | Kabelaufwicklung |
| 27 | Anschlussstecker Netzteil |

Vorbemerkung

Herzlichen Glückwunsch zu Ihrem neuen Vorwerk Saugroboter. Der leichte und wendige Roboter wird Sie über viele Jahre begleiten und Ihrem Zuhause Glanz und Sauberkeit verleihen. Dieses innovative Gerät sorgt dafür, dass Ihre Böden mühelos sauber gehalten werden. Saubere Böden sind wichtig, aber Staubsaugen ist harte Arbeit und nimmt viel Zeit in Anspruch. Der Roboter erledigt diese Arbeit falls gewünscht täglich für Sie. Der Roboter bewegt sich selbständig und reinigt Ihren Fußboden, auch wenn Sie nicht zu Hause sind.

Vor dem Start

- Lesen Sie die Gebrauchsanleitung aufmerksam durch, bevor Sie den Roboter mit dem Zubehör zum ersten Mal benutzen.
- Bewahren Sie die Gebrauchsanleitung für die zukünftige Nutzung auf. Sie ist ein wichtiger Bestandteil des Roboters und muss dem Produkt beiliegen, wenn Sie den Roboter anderen Personen überlassen.

Zeichen und Symbole

Am Text finden Sie die aufgeführten Symbole mit folgender Bedeutung:



Warnsymbol



Verweis auf den Vorwerk
Kundenservice/Support



Symbol für einen Tipp



Verweis auf die Vorwerk
Internetpräsenz



Laser

- Handlungsanweisung

1 Für Ihre Sicherheit ⚠

Größtmögliche Sicherheit gehört zu den Eigenschaften der Vorwerk Produkte. Die Produktsicherheit des Roboters und seines Zubehörs kann jedoch nur dann gewährleistet werden, wenn Sie dieses Kapitel beachten.

1.1 Bestimmungsgemäße Verwendung

Hinweis!

Dieses Gerät ist nicht dazu bestimmt, durch Personen (einschließlich Kinder unter 8 Jahren) mit eingeschränkten physischen, sensorischen oder geistigen Fähigkeiten sowie mangelndem Wissen und/oder Erfahrung benutzt zu werden. Es handelt sich um eine Ausnahme, wenn sie durch eine für ihre Sicherheit zuständige Person beaufsichtigt werden und von ihr Anweisungen erhalten, wie das Gerät zu nutzen ist. Kinder sollten beaufsichtigt werden, um sicherzustellen, dass sie nicht mit dem Gerät spielen. Die Reinigung und Anwenderwartung dürfen von Kindern nicht ohne Aufsicht durchgeführt werden.

Saugroboter Kobold VR100

Der Roboter ist ausschließlich für die Staubbeseitigung im häuslichen Bereich bestimmt. Der Roboter darf nur mit dem dazu gehörigen Vorwerk Zubehör verwendet werden.

1.2 Gefahrenhinweise

Hinweis!

- Lesen Sie die Gebrauchsanleitung aufmerksam durch, bevor Sie den Roboter zum ersten Mal benutzen.
- Beachten Sie insbesondere die folgenden Hinweise.
- Bewahren Sie die Gebrauchsanleitung für die zukünftige Nutzung auf. Sie ist ein wichtiger Bestandteil des Roboters und muss dem Produkt beiliegen, wenn Sie den Roboter anderen Personen überlassen.

Gefahr eines Stromschlags!

- Schalten Sie das Gerät vor allen Umrüst-, Reinigungs- und Wartungsarbeiten immer aus und ziehen Sie den Netzstecker der Basisstation.
 - Ziehen Sie den Netzstecker nie an der Anschlussleitung, sondern am Netzstecker aus der Steckdose.
 - Ziehen Sie den Netzstecker aus der Steckdose, bevor Sie die Basisstation öffnen!
 - Führen Sie Reparaturen an Ihrem Gerät nie eigenständig aus. Reparaturen an Elektrogeräten dürfen nur vom zuständigen Vorwerk Kundendienst ausgeführt werden.
 - Führen Sie keine spitzen Gegenstände in die elektrischen Kontakte ein.
 - Verändern Sie die Kontakte nicht.
 - Tragen Sie die Basisstation niemals an der Anschlussleitung.
 - Betreiben Sie das Gerät nicht weiter, wenn es oder die Anschlussleitung beschädigt ist.
 - Setzen Sie sich bei Beschädigungen mit Ihrem nächstgelegenen Vorwerk Kundendienst in Verbindung.
-

Gefahr eines Stromschlags!

- Reinigen Sie den Roboter, die Basisstation und das Netzteil nicht in Wasser oder anderen Flüssigkeiten.
- Verwenden Sie den Roboter nicht auf feuchten Böden oder an Orten, an denen die Gefahr besteht, dass das Gerät mit Flüssigkeiten in Kontakt kommt oder in Wasser eintaucht.
- Verwenden Sie den Roboter nicht in feuchter Umgebung, wie z. B. im nassen Badezimmer.
- Verwenden Sie den Roboter nicht in Gefahrenzonen, wie z. B. in der Nähe von offenen Kaminen, Duschen oder Schwimmbecken.
- Achten Sie darauf, das Netzkabel nicht zu beschädigen, zu verbiegen oder zu verdrehen. Stellen Sie keine schweren Gegenstände darauf. Dies könnte das Netzkabel beschädigen und einen Brand oder elektrischen Schlag auslösen.
- Um Beschädigungen oder einen elektrischen Schlag zu vermeiden, sind herunterhängende oder freiliegende Kabel, Gardinen, Tischdecken oder Kordeln im Arbeitsbereich des Roboters zu sichern.
- Achten Sie darauf, dass keine zerbrechlichen, leichten oder losen sowie bewegliche Gegenstände in Reichweite des Roboters sind.

Brandgefahr!

- Saugen Sie mit dem Roboter keine glühende Asche oder glimmende Zigarettenstummel auf.
 - Die Akkus dürfen niemals in offenes Feuer gelegt werden, bzw. durch eine externe Wärmequelle erhitzt werden.
 - Verwenden Sie den Saugroboter nie in Räumen mit brennenden Kerzen oder Schreibtischlampen auf dem Boden.
-

Explosionsgefahr!

- Saugen Sie keine explosiven oder leicht entflammbaren Stoffe auf.

Verletzungsgefahr!

- Saugen Sie niemals Körperteile an. Saugen Sie nicht in der Nähe von Kindern oder Haustieren; greifen Sie niemals in die rotierenden Teile.

Einklemmungsgefahr!

- Halten Sie Abstand zu den rotierenden Teilen.

Hinweis! Beschädigungsgefahr durch unsachgemäßen Gebrauch!

- Benutzen Sie ausschließlich Original Vorwerk Teile.
- Benutzen Sie die Basisstation ausschließlich mit der auf dem Typenschild angegebenen Wechselspannung und an einem durch einen Fachmann ordnungsgemäß installierten Anschluss.
- Verwenden Sie den Roboter nicht, wenn das Netzteil, das Netzkabel oder der Roboter selbst defekt oder beschädigt sind oder wenn der Roboter nicht vollständig zusammengebaut ist.
- Ist das Netzkabel oder das Netzteil defekt, darf das entsprechende Teil nur vom Vorwerk Servicecenter, einer von Vorwerk autorisierten Werkstatt oder einer ähnlich qualifizierten Person durch ein Original-Ersatzteil ausgetauscht werden, um Gefährdungen zu vermeiden.
- Versuchen Sie niemals, den Roboter selbst zu reparieren.
- Dieser Roboter eignet sich ausschließlich für die Verwendung in Innenräumen.
- Dieser Roboter ist nur für die Bodenreinigung vorgesehen.
- Achten Sie darauf, dass Kinder nicht mit dem Roboter spielen.
- Halten Sie Kinder und Haustiere vom Roboter fern; lassen Sie diese auch nicht auf dem Roboter stehen oder sitzen.

- Bitte saugen Sie kein Kobosan oder andere Reinigungspulver mit dem Roboter auf.

Hinweis! Beschädigungsgefahr durch unsachgemäßen Gebrauch!

- Beim Aufsaugen von sehr feinem Sand, Kalk, Zementstaub o. Ä. verstopfen die Poren des Filters.
- Verwenden Sie den Roboter nie ohne Filter. Dies könnte den Motor beschädigen und die Gebrauchsdauer des Roboters verkürzen.
- Verwenden Sie zum Aufladen des Roboters nur das Netzkabel, das Netzteil und die Basisstation, die im Lieferumfang enthalten sind.
- Decken Sie das Infrarotfenster der Basisstation nicht mit Aufklebern ab oder indem Sie Gegenstände davor stellen. Wenn Sie dies tun, kann der Roboter nicht mehr mit der Basisstation kommunizieren.
- Decken Sie die Sensoren des Roboters nicht ab, da sich der Roboter andernfalls nicht mehr orientieren und auch nicht mehr mit der Basisstation kommunizieren kann.
- Der Roboter kann auf Teppichen mit einer Faserlänge von bis zu 20 mm verwendet werden. Möglicherweise bewegt er sich auf Teppichen jedoch langsamer als auf Hartböden.
- Die Akkus dürfen nicht durch Akkus anderer Typen oder Hersteller ersetzt werden.
- Für die Reinigung von Arbeitsplatten und Glaskeramik-Kochfeldern ist der Roboter nicht zugelassen.
- Achten Sie darauf, dass keine zerbrechlichen, leichten oder losen Gegenstände in Reichweite des Roboters sind.
- Wenn die Bodensensoren verunreinigt sind, kann der Saugroboter möglicherweise an Treppen oder Absätzen herunterfallen. Dies kann schwere Beschädi-

gungen am Gerät verursachen. Reinigen Sie bitte die Bodensensoren regelmäßig wie unter Punkt „4.3 Die Sensoren reinigen“ auf Seite 32 beschrieben.

Hinweis! Beschädigungsgefahr durch unsachgemäßen Gebrauch!

- Falls sich im Arbeitsbereich des Roboters Treppenstufen befinden, kann der beigefügte Begrenzungsstreifen auf die oberste Treppenstufe geklebt werden. Der Mindestabstand zur Treppenkante sollte dabei ca. 2 cm betragen. Dies dient der doppelten Sicherheit, um ein Herunterfallen des Roboters auszuschließen.

Der Navigationssensor (Laser)

Der Navigationssensor beinhaltet einen rotierenden Laser der Klasse 1 nach DIN EN 60825-1.

Im Allgemeinen gelten für Laser folgende Verhaltensregeln:



- Schalten Sie den Roboter vor allen Umrüstarbeiten aus.
- Richten Sie den Laserstrahl nicht auf Personen.
- Blicken sie nicht in den direkten oder reflektierten Strahl des Lasers.

Manipulationen (Änderungen) oder Reparaturversuche an dem Gerät und speziell an dem Navigationssensor sind unzulässig.

Elektromagnetische Felder

Der Roboter erfüllt sämtliche Normen bezüglich elektromagnetischer Felder (EMF). Nach aktuellen wissenschaftlichen Erkenntnissen ist der Roboter sicher im Gebrauch, sofern er ordnungsgemäß und entsprechend der Anweisungen in der Gebrauchsanleitung gehandhabt wird.

Das Gerät erfüllt die Sicherheitsvorschriften des Landes, in dem es durch eine autorisierte Vorwerk Organisation vertrieben wurde. Durch die Verwendung des Gerätes in einem anderen Land kann die Einhaltung örtlicher Sicherheitsstandards nicht garantiert werden. Vorwerk lehnt deshalb daraus resultierende Sicherheitsrisiken für den Nutzer ab.

1.3 Gefahrenstufen

- Beachten Sie zu Ihrer Sicherheit auch die Gefahrenhinweise, die im Text der folgenden Kapitel stehen.

Die Gefahrenhinweise der folgenden Kapitel erkennen Sie an dem Warnsymbol und/oder an einem Signalwort, das eine Gefahrenstufe anzeigt:

| Gefahrenstufe | Warnsymbol | Signalwort | Mögliche Gefahren |
|---------------|---|------------------|---|
| 3 |  | Warnung! | - Gefahr eines Stromschlags - Brandgefahr - Explosionsgefahr |
| 2 |  | Vorsicht! | - Verletzungsgefahr |
| 1 | | Hinweis! | - Beschädigungsgefahr durch unsachgemäßen Gebrauch - Sachbeschädigung durch unsachgemäße Anwendung |

2 Erste Schritte

In diesem Kapitel erfahren Sie, wie Sie Ihren Roboter für den Gebrauch einrichten. Sie lernen die Grundfunktionen Ihres Roboters und den Umgang mit dem Gerät kennen.

2.1 Ihren Haushalt robotergerecht machen

Ihr Roboter hat einige Sicherheitsfunktionen. Dennoch sollten Sie ein paar Dinge beachten, bevor Sie Ihren Roboter einsetzen:



Warnung! Gefahr eines Stromschlags

- Sorgen Sie dafür, dass der Roboter niemals über Anschlussleitungen oder über andere auf dem Boden liegende oder herabhängende Kabel fahren kann.



Vorsicht! Verletzungsgefahr durch herabfallende Gegenstände

- Sichern Sie leichte, zerbrechliche sowie bewegliche Gegenstände (z. B. Vasen, Gardinen und Ähnliches) vom Boden.

Hinweis! Beschädigungsgefahr durch unsachgemäßen Gebrauch

- Entfernen Sie leichte, zerbrechliche sowie bewegliche Gegenstände vom Boden.
 - Entfernen Sie hochflorige Teppiche (> ca. 20 mm) aus dem Bereich, den Sie reinigen möchten.
-

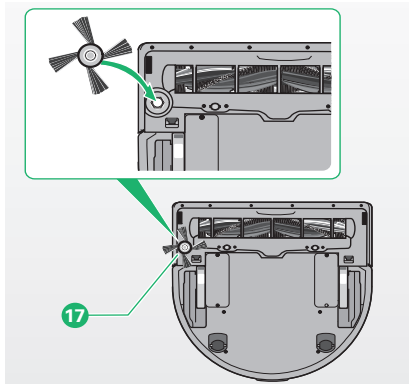


Bild 2.1 Seitenbürste montieren

2.2 Die transparente Schutzfolie entfernen

- Entfernen Sie die transparente Schutzfolie am Roboter und an der Basisstation

2.3 Die Seitenbürste montieren

- Nehmen Sie die magnetische Seitenbürste **17** aus der Verpackung.
- Richten Sie die Seitenbürste am Aufnahmepunkt an der Unterseite des Roboters aus.
- Drücken Sie die Seitenbürste an dem Aufnahmepunkt in Position.

2.4 Netzkabel montieren

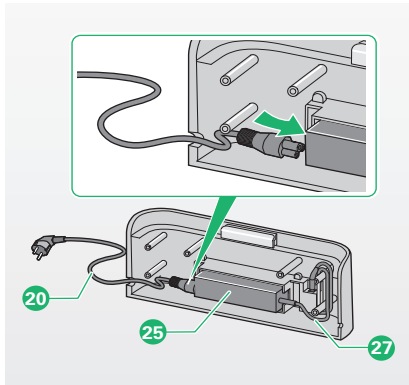


Bild 2.2 Netzkabel montieren

- Drücken Sie auf die Entriegelungstaste **24** um die Rückseite der Basisstation zu öffnen.
- Stecken Sie das Netzkabel **20** in die dafür vorgesehene Öffnung am Netzteil **25** ein .
- Stecken Sie den Anschlussstecker **27** des Netzteils an den Anschluss der Basisstation.
- Wickeln Sie das Kabel um die Kabelaufwicklung.
- Achten Sie darauf, dass Sie noch genügend Kabel aus der unteren Öffnung (links oder rechts) rausreichen lassen, so dass Sie das Netzkabel mit Netzstecker an die Steckdose anschließen können.
- Schließen Sie das Netzkabel mit Netzstecker **20** an die Steckdose an.

2.5 Die Basisstation einrichten

Der Roboter muss vor der ersten Inbetriebnahme aufgeladen werden!

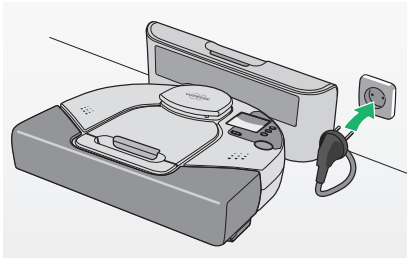


Bild 2.3 Basisstation einrichten

Zum Laden können Sie die Basisstation verwenden oder Sie stecken das Ladekabel direkt in den dafür vorgesehenen Anschluss am Roboter, wie unter Kapitel 2.6.4 auf Seite 19 „Aufladen mit Hilfe des Netzteils“ beschrieben.

- Stellen Sie die Basisstation auf einen ebenen Untergrund an eine Wand, so dass die Ladekontakte und das Infrarotfenster für den Roboter frei zugänglich sind (siehe Bild 2.3 auf dieser Seite).
- Stellen Sie sicher, dass sich 0,5 m vor und 0,5 m links und rechts von der Basisstation keine Hindernisse oder Höhenunterschiede befinden.
- Die Basisstation sollte nicht unter Möbeln aufgestellt werden.
- Stecken Sie den Netzstecker in die Steckdose.

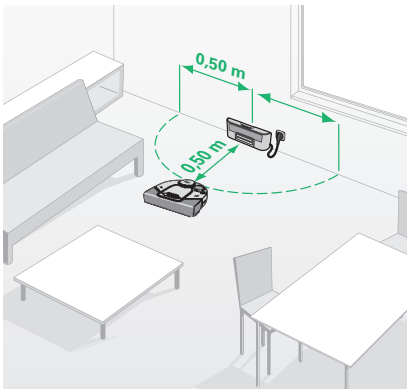


Bild 2.4 Abstand zur Basisstation

2.6 Den Saugroboter aufladen

Es gibt zwei Möglichkeiten zum Aufladen Ihres Roboters: Sie können das Netzteil oder die Basisstation zum Laden des Saugroboters verwenden.

1. An der Basisstation
2. Mit Hilfe des Netzteils



Wenn der Akku vollständig aufgeladen ist, kann der Roboter bis zu 1 Stunde lang kabellos reinigen. Bei einem vollständig entleerten Akku beträgt die Ladezeit ca. 2 Stunden.



Bild 2.5 Die Betriebsanzeige

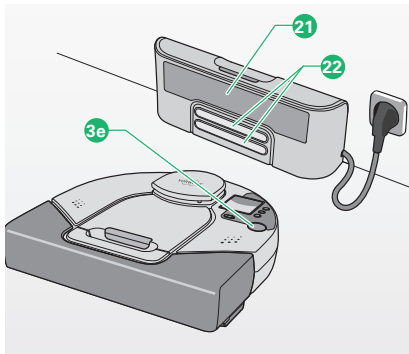


Bild 2.6 An der Basisstation aufladen

Hinweis! Beschädigungsgefahr durch unsachgemäßen Gebrauch!

- Der Roboter kann nur bei Temperaturen von 0° C bis 45° C geladen werden, extreme Hitze oder Kälte verlängern die Ladedauer und/oder können einen Schaden am Akku verursachen.

2.6.1 Die Betriebsanzeige ^{3e}

| Farbe der Betriebsanzeige | Bedeutung |
|----------------------------|---|
| kontinuierlich grün | voll aufgeladen und bereit zum Reinigen |
| blinkt (pulsierend) grün | lädt, bereit zum Reinigen |
| blinkt (pulsierend) orange | lädt, nicht bereit zum Reinigen |
| kontinuierlich orange | Fehlermeldung (Beachten Sie die Display-Anzeige für genaue Informationen) |

2.6.2 An der Basisstation aufladen

Um Ihren Roboter, zum Beispiel vor der ersten Verwendung oder bei einem vollständig entleerten Akku nach längerer Nichtverwendung aufzuladen, gehen Sie bitte wie folgt vor:

- Setzen Sie den Roboter vor die an das Stromnetz angeschlossene Basisstation ²¹. Die Betriebsanzeige ^{3e} beginnt zu blinken, wenn der Roboter korrekt in die Basisstation eingesetzt ist.
- Stellen Sie sicher, dass die Ladekontakte ²² an der Rückseite des Roboters mit den Ladekontakten der Basisstation Kontakt haben. Sobald der Akku vollständig aufgeladen ist, leuchtet die Betriebsanzeige kontinuierlich grün.

2.6.3 Automatisch aufladen

Nach Abschluss der Reinigung oder bei einer geringen Akkukapazität kehrt der Roboter zum Aufladen automatisch zur Basisstation zurück. Wenn der Roboter zur Basisstation zurückkehrt, wird "Ich fahre zur Basisstation zurück zum Laden" auf dem Display angezeigt.

Wenn der Roboter mit der Basisstation kontaktiert ist, blinkt die Betriebsanzeige orange.

Wenn der Akku vollständig aufgeladen ist, leuchtet die Betriebsanzeige kontinuierlich grün.

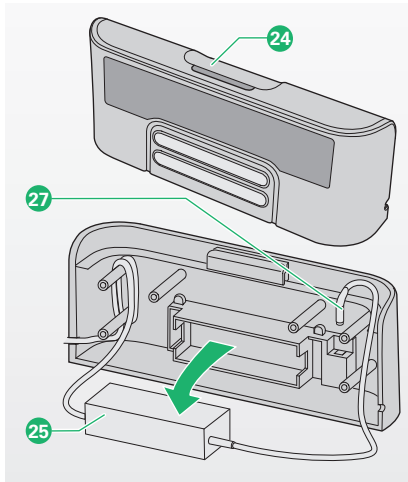


Bild 2.7 Netzteil aus Basisstation entnehmen

- i** Der Roboter kehrt nur dann automatisch zur Basisstation zurück, wenn die Reinigung an der Basisstation gestartet wurde. Sollte der Roboter während der Reinigung manuell versetzt worden sein, kann es sein, dass der Roboter die Basisstation nicht mehr findet.
- i** Wenn während der Reinigung die Akkukapazität zur Neige geht und der Roboter noch nicht mit der Reinigung fertig ist, kehrt er zum Aufladen zur Basisstation zurück. Sobald der Akku aufgeladen ist, wird der Reinigungsvorgang an der entsprechenden Stelle fortgesetzt.

2.6.4 Aufladen mit Hilfe des Netzteils

- Drücken Sie auf die Entriegelungstaste **24** auf der Oberseite der Basisstation und nehmen Sie das Rückteil ab.
- Nehmen Sie das Netzteil **25** und die Kabel aus der Basisstation (Bild 2.7 „Netzteil aus Basisstation entnehmen“ auf Seite 18).
- Stecken Sie den Anschlussstecker **27** des Netzteils in die Ladebuchse **15** des Roboters.
- Schließen Sie das Netzkabel am Netzteil an und stecken Sie den Netzstecker **20** in die Steckdose (Bild 2.8 „Aufladen mit Hilfe des Netzteils“).

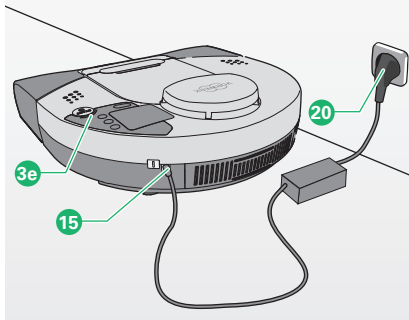


Bild 2.8 Aufladen mit Hilfe des Netzteils

Wenn der Roboter ordnungsgemäß an das Stromnetz angeschlossen wird, leuchtet die Betriebsanzeige **3e**.

Wenn der Akku vollständig aufgeladen ist, leuchtet die Betriebsanzeige kontinuierlich grün.

Wenn Sie sich später dazu entscheiden die Basisstation zu verwenden, können Sie das Netzteil wie folgt (wieder) in die Basisstation einsetzen:

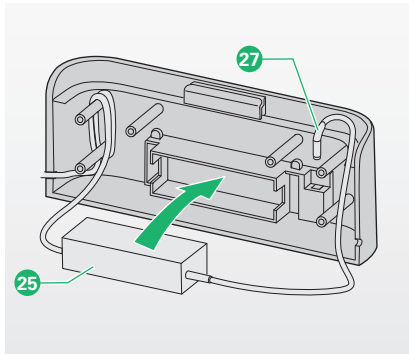


Bild 2.9 Netzteil in Basisstation einbauen

- Drücken Sie auf die Entriegelungstaste **24** um die Rückseite der Basisstation zu öffnen.
- Setzen Sie das Netzteil **25** in die dafür vorgesehene Aussparung.
- Stecken Sie den Anschlussstecker **27** des Netzteils an den Anschluss der Basisstation.
- Wickeln Sie das Kabel um die Kabelaufwicklung.
- Achten Sie darauf, dass Sie noch genügend Kabel aus der unteren Öffnung (links oder rechts) rausreichen lassen, so dass Sie das Netzkabel an die Steckdose anschließen können.

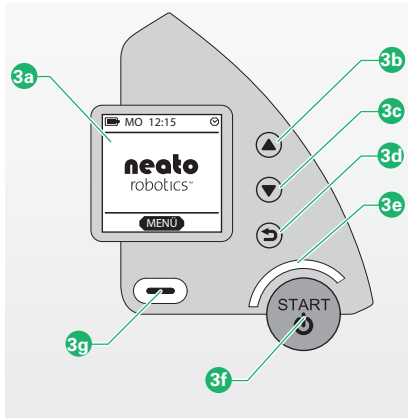


Bild 3.1 Bedienfeld

3 Bedienung

3.1 Übersicht Bedienfeld

Das Displayfenster **3a** zeigt Ihnen den aktuellen Status an.

- Mit den **Pfeiltasten 3b** und **3c** können Sie im Hauptmenü navigieren sowie Werte verändern.
- Mit der **Zurück-Taste 3d** gehen Sie eine Ebene zurück.
- Mit der **Auswahl-Taste 3e** können Sie Ihre Auswahl bestätigen.

3.2 In Betrieb nehmen

3.2.1 Einschalten

- **Drücken Sie die Start-Taste 3f.** Das Display des Roboters wird aktiviert und ein kurzes akustisches Signal erklingt.
- **Erneutes Drücken startet den Roboter im normalen Reinigungsmodus „Reinigung Wohnung“** (siehe Kapitel „3.3.1 Normaler Reinigungsmodus“ auf Seite 23).

3.2.2 Sprache wählen/ändern

Wenn Sie die Sprache des Displayfensters **3a** ändern möchten, gehen Sie wie folgt vor:

- Drücken Sie die **Auswahl-Taste 3e**.
- Blättern Sie mit den Pfeiltasten zum Menüpunkt **Sprache**.

| Hauptmenü | Einst. Sprache |
|------------------|------------------|
| Spot-Reinigung | English |
| Timer | Italiano |
| Zeit | Deutsch |
| Sprache | Español |
| Hilfe | Français |
| AUSWÄHLEN | AUSWÄHLEN |

Bild 3.2 Sprache ändern

| | |
|---|---|
| Hauptmenü Spot-Reinigung Timer Zeit Sprache Hilfe AUSWÄHLEN | Zeit Modus 12 Std. Modus 24 Std. Modus AUSWÄHLEN |
| Einst. Tag ▲ Montag ▼ WEITER | Einst. Stunde ▲ 12:10 ▼ EINGABE |
| Einst. Minute ▲ 12:11 ▼ WEITER | Setze Zeit/Tag Montag 12:15 SPEICHERN |

Bild 3.3 Uhr einstellen

- Bestätigen Sie Ihre Eingabe mit der **Auswahl-Taste**.
- Blättern Sie bis zur gewünschten Sprache.
- Bestätigen Sie Ihre Eingabe mit der **Auswahl-Taste**.
- Das Display zeigt nun die gewünschte, ausgewählte Sprache an.

3.2.3 Uhr einstellen

- Drücken Sie die **Auswahl-Taste**.
- Blättern Sie mit den Pfeiltasten zum Menüpunkt **Zeit** und drücken Sie die **Auswahl-Taste**.
- Wählen Sie zwischen **12 Std. Modus** oder **24 Std. Modus** aus und bestätigen Sie Ihre Eingabe mit der **Auswahl-Taste**.
- Wählen Sie den aktuellen Wochentag aus. Bestätigen Sie Ihre **Eingabe** mit der **Auswahl-Taste**.
- Wählen Sie die aktuelle Stunde aus. Bestätigen Sie Ihre **Eingabe** mit der **Auswahl-Taste**.
- Wählen Sie die Minuten aus. Bestätigen Sie Ihre **Eingabe** mit der **Auswahl-Taste**.

Der aktuelle Wochentag und die Uhrzeit werden angezeigt.

- Drücken Sie die **Zurück-Taste**, um Korrekturen vorzunehmen, wenn der falsche Wochentag und/oder die Uhrzeit angezeigt werden.
- Drücken Sie zum **Speichern** die **Auswahl-Taste**, wenn die Daten korrekt sind.



Bild 3.4 Kontrast einstellen

3.2.4 Kontrast des Displays einstellen

Um den Kontrast des Displays zu ändern, gehen Sie wie folgt vor:

- Drücken Sie die **Auswahl-Taste**.
- Blättern Sie mit den Pfeiltasten zum Menüpunkt **Hilfe** und drücken Sie die **Auswahl-Taste**.
- Blättern Sie mit den Pfeiltasten zum Menüpunkt **Kontrast** und drücken Sie die **Auswahl-Taste**.
- **Erhöhen** oder **Reduzieren** Sie den Kontrast mit Hilfe der Pfeiltasten und bestätigen Sie Ihre Eingabe mit der Auswahltaste (OK).

3.3 Staubsaugen

3.3.1 Normaler Reinigungsmodus („Reinigung Wohnung“)

Der normale Reinigungsmodus ist voreingestellt und wird durch Drücken der **Start-Taste** aktiviert. Als Standardreinigungsmodus eignet er sich für die meisten Situationen.

i Wir empfehlen Ihnen, immer mit dem normalen Reinigungsmodus zu beginnen, bevor Sie einen anderen Modus ausprobieren.

Im normalen Reinigungsmodus reinigt der Roboter Ihre Böden in geraden, parallelen Linien, um sicherzustellen, dass Ihre Böden so effektiv wie möglich gereinigt werden. Dabei unterteilt er größere Räume in ca. 4 m x 4 m große Bereiche. Zunächst fährt er die Außenbegrenzung des jeweiligen Bereichs ab und reinigt dann den inneren Teil. So geht er Bereich für Bereich vor. Sobald ein Raum komplett gereinigt wurde, geht er zum nächsten über. Wenn der Roboter mit dem Reinigen fertig ist, wird „Fertig! Ich fahre zur Basisstation zurück“ auf dem Display angezeigt, und der Roboter kehrt zur Basisstation zurück. Wenn während der Reinigung die Akkukapazität zur Neige geht, kehrt der Roboter zum Aufladen automatisch zur Basisstation zurück. Sobald der Akku aufgeladen ist, kehrt der Roboter wieder zur entsprechenden Stelle zurück und setzt den Reinigungsvorgang fort.

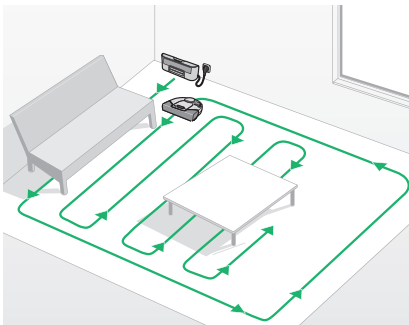


Bild 3.5 Normaler Reinigungsmodus

Im normalen Reinigungsmodus kann der Roboter Objekte mit einer Höhe von bis zu 20 mm, wie z. B. Türschwellen oder Teppiche, überwinden.

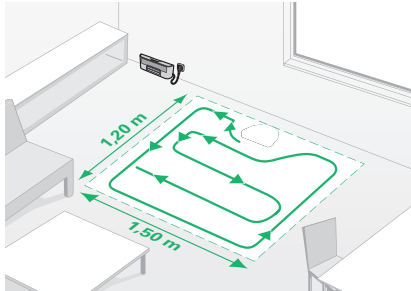


Bild 3.6 Modus „Spot-Reinigung“



Bild 3.7 Reinigungsmodus SPOT einstellen

i Nur wenn Sie den Reinigungsvorgang an der Basisstation gestartet haben, kehrt der Roboter zur Basisstation zurück. Andernfalls kehrt der Roboter zu seinem Ausgangspunkt zurück, sobald er mit dem Reinigen fertig ist oder wenn die Akkukapazität zur Neige geht. „Fertig! Ich fahre zur Startposition zurück.“ wird auf dem Display angezeigt.

i Glasflächen oder reflektierende Flächen werden vom optischen Lasersensor nicht immer erkannt. Das Hindernis wird dann taktil erkannt, es findet eine leichte Berührung statt.

3.3.2 Modus „Spot-Reinigung“

Der Reinigungsmodus SPOT ist für die Reinigung eines kleineren Bereichs geeignet. Starten Sie den Roboter mittig vor dem Bereich, den Sie reinigen möchten.

Der Roboter bewegt sich in geraden, parallelen Linien und reinigt eine Fläche von ca. 1,5 x 1,2 m.

Wenn der Roboter mit dem Reinigen des Bereichs fertig ist, kehrt der Roboter zum Ausgangspunkt zurück.

So wechseln Sie in den Reinigungsmodus SPOT:

- Drücken Sie die **Auswahl-Taste**.
- Blättern Sie zum Menüpunkt **Spot-Reinigung** und bestätigen Sie Ihre Eingabe mit der **Auswahl-Taste**.

3.3.3 Timer-Funktion

3.3.3.1 Einstellen der Zeitplanungs-Funktion

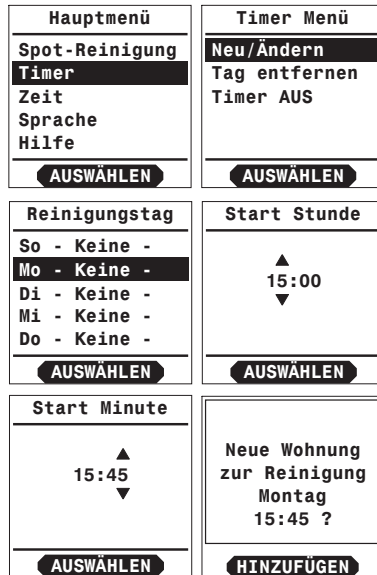


Bild 3.8 Timer Funktion

Mit der Timer-Funktion können Sie den Roboter so programmieren, dass er planmäßig jeden Tag oder an bestimmten Tagen der Woche zu einer bestimmten Uhrzeit reinigt.

- Drücken Sie die **Auswahl-Taste**.
- Blättern Sie mit den Pfeiltasten zum Menüpunkt **Timer** und drücken Sie die **Auswahl-Taste**.
- Blättern Sie zum Menüpunkt **Neu/Ändern** und bestätigen Sie mit der **Auswahl-Taste**.
- Wählen Sie die Wochentage aus, an denen der Roboter reinigen soll. Bestätigen Sie Ihre Eingabe mit der **Auswahl-Taste**.
- Blättern Sie, um die aktuelle Stunde einzustellen. Bestätigen Sie Ihre Eingabe mit der **Auswahl-Taste**.
- Blättern Sie, um die Minuten einzustellen. Bestätigen Sie Ihre Eingabe mit der **Auswahl-Taste**.

Die angewählten Wochentage und die Uhrzeit werden angezeigt.

- Drücken Sie die **Zurück-Taste**, um Korrekturen vorzunehmen.
- Bestätigen Sie das **Hinzufügen** der angewählten Wochentage durch Drücken der **Auswahl-Taste**, wenn die Daten korrekt sind.



Bild 3.9 Planmäßige Reinigung löschen

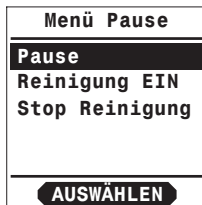


Bild 3.10 Pause

3.3.3.2 Eingestellte Timer-Programmierung löschen

- Drücken Sie die **Auswahl-Taste**.
- Blättern Sie mit den Pfeiltasten zum Menüpunkt **Timer** und drücken Sie die **Auswahl-Taste**.
- Blättern Sie zum Menüpunkt **Tag entfernen** und drücken Sie die **Auswahl-Taste**.
- Blättern Sie, um die Wochentage auszuwählen, die Sie löschen wollen.
- Bestätigen Sie Ihre Eingabe mit der **Auswahl-Taste**.
- Drücken Sie die **Auswahl-Taste**, um den Löschvorgang zu bestätigen.

Als Bestätigung wird Ihnen auf dem Display die gelöschte Reinigung angezeigt.

3.4 Pause

- Wenn Sie den Vorgang für eine Weile unterbrechen möchten, drücken Sie irgendeine Taste am Roboter und das Display des Roboters zeigt Ihnen das Pause-Menü an.

Im Pause-Menü können Sie mit Hilfe der Pfeiltasten folgende Aktionen auswählen:

- Pausieren der aktuellen Reinigung
- Pause beenden und den Reinigungsvorgang fortsetzen.
- Abbrechen der Reinigung



Bild 3.11 Standby-/Sleep-Modus

3.5 Standby-/Sleep-Modus

- Drücken Sie die **Start-Taste** für 2 Sekunden.
Der Roboter stoppt die Reinigung und das Display schaltet sich aus.
Der Roboter befindet sich jedoch weiterhin im Betriebsmodus.
- Wenn Sie die **Start-Taste** am Roboter drücken, schaltet er sich wieder ein und das Display leuchtet auf.
Sollte der Roboter im Standby-/Sleep-Modus keinen Kontakt zur Basisstation oder dem angeschlossenen Netzteil haben, können sich die Akkus innerhalb von 24 Stunden entladen.

3.6 Ausschalten des Roboters

Wenn Sie den Roboter längere Zeit nicht verwenden möchten (z. B. während eines Urlaubs), können Sie den Roboter komplett ausschalten. Beachten Sie dabei, dass die Uhr- und Timereinstellungen dadurch gelöscht werden.

Um den Roboter auszuschalten, gehen Sie wie folgt vor:

- Drücken Sie die **Auswahl-Taste** .
- Blättern Sie mit den Pfeiltasten zum Menüpunkt **Hilfe** und drücken Sie die **Auswahl-Taste**.
- Blättern Sie zum Menüpunkt **Ausschalten** und drücken Sie zur Bestätigung die **Auswahl-Taste**.
- Wenn Sie die **Start-Taste** erneut drücken, geht der Roboter wieder in den Betriebs-Modus. Das Display wird aktiviert.

| Hauptmenü | Diagnose/Hilfe |
|------------------|--------------------|
| Spot-Reinigung | Version Info |
| Timer | Garantie Info |
| Zeit | Ausschalten |
| Sprache | LEDs AUS |
| Hilfe | Neue Batterie |
| AUSWÄHLEN | AUSWÄHLEN |

Bild 3.12 Ausschalten des Roboters

Beachten Sie, dass Sie den Roboter nicht ausschalten können während der Roboter aufgeladen wird.

Wenn die Akkus des Roboters völlig leer sind, schaltet sich der Roboter von alleine aus. Die Einstellungen des Roboters gehen dabei verloren und müssen beim nächsten Start wieder eingestellt werden.

Wenn der Roboter komplett ausgeschaltet war, muss er immer kurz an die Basisstation angedockt werden, bevor er betriebsbereit ist.

3.7 Begrenzungsstreifen

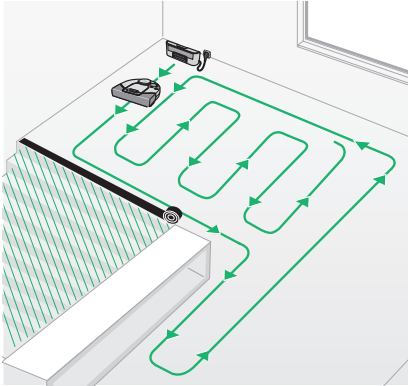


Bild 3.13 Begrenzungsstreifen

Mit dem Begrenzungsstreifen können Sie den zu reinigenden Bereich abgrenzen, ohne dass eine Tür geschlossen werden muss.

Der Roboter erkennt den Begrenzungsstreifen und überschreitet diesen nicht. Der Begrenzungsstreifen liegt als 4,5 Meter langes Band dem Gerät bei. Wenn gewünscht bzw. erforderlich, können Sie das Band mit einer Schere teilen.

- Legen Sie den Begrenzungsstreifen einfach flach auf den Boden, z. B. von einer Wand zur gegenüberliegenden Wand, um den Bereich von der Reinigung des Roboters auszuschließen.
- Drücken Sie die Start-Taste und der Roboter beginnt diesen Bereich innerhalb der Begrenzung vollständig zu reinigen.
- Wenn der Roboter die Reinigung abgeschlossen hat, kehrt er automatisch an die Basisstation oder den Ausgangspunkt zurück.
- Auch Treppen und Absätze können mit dem Begrenzungsstreifen zusätzlich gesichert werden. Im Sinne der doppelten Sicherheit wird dieses empfohlen.
- Die Begrenzungsstreifen müssen falls gewünscht bei jedem Reinigungsgang ausgelegt werden; die Begrenzung wird vom Roboter nicht gespeichert.

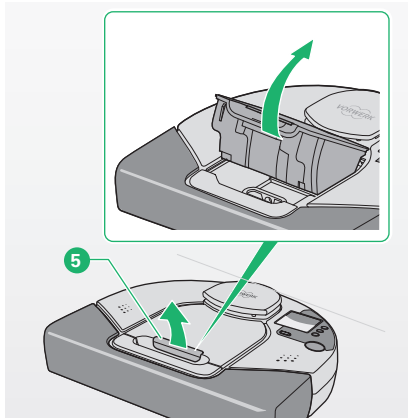


Bild 4.1 Staubfach öffnen

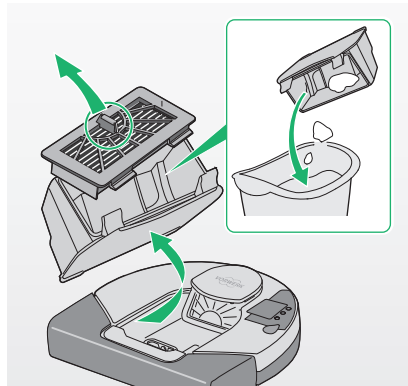


Bild 4.2 Staubfach leeren

4 Wartung

Damit Ihr Roboter VR100 Ihnen stets Freude bereitet und optimal funktioniert, warten Sie ihn regelmäßig. Im folgenden Kapitel erfahren Sie, wie Sie Ihren Roboter reinigen und pflegen.



Warnung! Gefahr eines Stromschlags!

- Schalten Sie das Gerät vor allen Umrüst-, Reinigungs- und Wartungsarbeiten immer aus und ziehen Sie den Netzstecker.

4.1 Das Staubfach leeren und den Filter reinigen

Reinigen Sie das Staubfach nach jeder Verwendung, um optimale Ergebnisse zu erhalten.

- Ziehen Sie den Deckel des Staubfachs am grünen Entnahmegriff **5** nach oben und entnehmen Sie das Staubfach.
- Entfernen Sie den Filter, indem Sie an dem Griff ziehen.
- Leeren Sie den Inhalt des Staubfachs in einen Abfalleimer
- Reinigen Sie das Staubfach mit einer Bürste oder mit Ihrem Staubsauger.
- Klopfen Sie den Filter am Abfalleimer aus oder saugen Sie ihn ab, um den Staub am Filter zu entfernen.

Hinweis! Beschädigungsgefahr durch unsachgemäßen Gebrauch!

- Das Staubfach ist nicht spülmaschinenfest.
- Der Filter ist nicht waschbar.

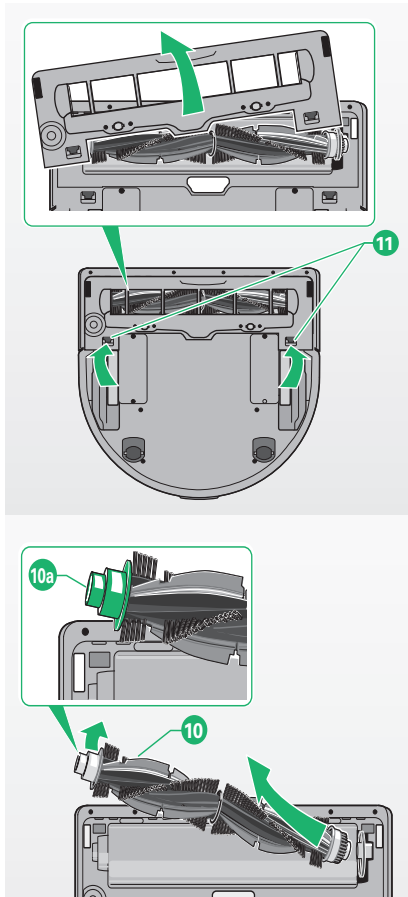


Bild 4.3 Bürste reinigen

- Bringen Sie den Filter wieder am Staubfach an.
- Setzen Sie das Staubfach wieder in den Roboter ein.
- Drücken Sie den Entnahmegriff nach unten, um das Staubfach zu befestigen.
- Vergewissern Sie sich, dass die Abdeckung des Staubfachs ordnungsgemäß verschlossen ist.

Hinweis! Beschädigungsgefahr durch unsachgemäßen Gebrauch!

- Betreiben Sie das Gerät niemals ohne Filter.
-

4.2 Die Bürste reinigen

Reinigen Sie die Bürste, wenn sich Fäden und/oder Haare darum gewickelt haben.

- Entnehmen Sie zuerst das Staubfach (siehe Kapitel „4.1 Das Staubfach leeren und den Filter reinigen“ auf Seite 30).
- Legen Sie den Roboter umgekehrt auf den Boden oder einen Tisch und entfernen Sie die Seitenbürste (siehe Kapitel „4.4 Die Seitenbürste reinigen“ auf Seite 33).
- Drücken Sie die Verschlussriegel **11** an beiden Seiten der Bürstenabdeckung **9** nach vorne, um die Halterung zu entriegeln.
- Heben Sie die Bürstenabdeckung aus dem Roboter.
- Heben Sie zuerst die linke Seite der Bürste **10** aus dem Roboter und ziehen Sie anschließend die rechte Seite aus dem Lager, um die Bürste zu entfernen.
- Entfernen Sie Flusen, Haare und anderen Schmutz von der Bürste.
- Achten Sie darauf, dass sich die grünen Lager **10a** und die darunter befindlichen metallischen Kalottenlager am linken und rechten Ende der Bürste nicht lösen.

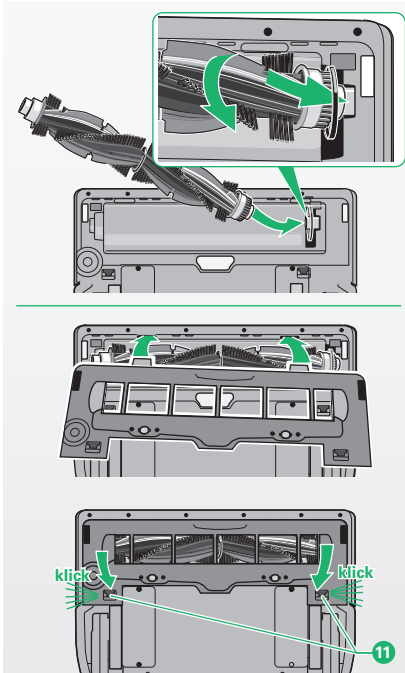


Bild 4.4 Wiedereinsetzen der Bürste

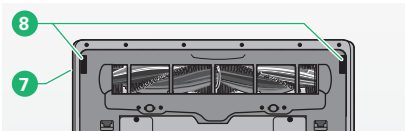


Bild 4.5 Sensoren reinigen

Hinweis! Beschädigungsgefahr durch unsachgemäßen Gebrauch!

- Die Bürste ist weder spülmaschinen- noch wasserfest.

Wiedereinsetzen der Bürste:

- Setzen Sie zuerst die rechte Seite der Bürste in den Zahnriemen ein. Dies wird durch leichtes Drehen der Bürste vereinfacht.
- Setzen Sie die linke Seite der Bürste in die Aussparung.
- Setzen Sie die Nase der Bürstenabdeckung in die dafür vorgesehenen Aussparungen und drücken Sie die Bürstenabdeckung nach unten, bis die Verschlussriegel **11** hörbar einrasten.
- Um die Seitenbürste wieder anzubringen, richten Sie die Mitte der Seitenbürste am Aufnahmepunkt aus und drücken Sie die Seitenbürste in Position.

4.3 Die Sensoren reinigen

Hinweis! Gefahr der Fehlfunktion!

- Reinigen Sie regelmäßig die Sensoren, am besten bei jeder Reinigung des Staubfaches.
- Reinigen Sie die seitlichen Fenster des Navigationssensors **2** auf der Oberseite des Roboters mit einem Wattestäbchen oder einem weichen, sauberen Tuch.
- Reinigen Sie den Wandfolgesensor **7** auf der rechten Seite des Bumpers / Stoßbandage mit einem Wattestäbchen oder einem weichen, sauberen Tuch.
- Reinigen Sie die Bodensensoren **8** auf der Unterseite des Roboters mit einem Wattestäbchen oder einem weichen, sauberen Tuch, jedoch niemals mit spitzen oder scharfen Gegenständen.

Ggf. können grobe Verschmutzungen aus dem Sensorbereich auch mit einem Staubsauger abgesaugt werden.

- Am gründlichsten lassen sich die Bodensensoren reinigen, wenn vorher die Bürstenabdeckung abgenommen wurde (siehe Kapitel „4.2 Die Bürste reinigen“ auf Seite 31).

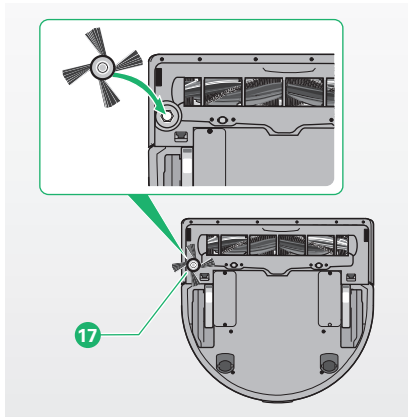


Bild 4.6 Seitenbürste reinigen

4.4 Die Seitenbürste reinigen

Die Seitenbürste ist magnetisch und kann einfach vom Aufnahmepunkt abgezogen werden. Gehen Sie dafür wie folgt vor:

- Fassen Sie die magnetische Seitenbürste **17** an den Griffmulden des Bürstenkörpers und ziehen Sie diese nach oben ab.
- Entfernen Sie den Staub und Schmutz von der Seitenbürste.
- Um die Seitenbürste **17** wieder anzubringen, richten Sie die Mitte der Seitenbürste am Aufnahmepunkt aus und drücken Sie die Seitenbürste in Position.

4.5 Den Roboter reinigen

Hinweis! Beschädigungsgefahr durch unsachgemäßen Gebrauch!

- Tauchen Sie den Roboter nicht in Wasser.
- Reinigen Sie den Roboter mit einem sauberen, weichen Tuch.
- Benutzen Sie zum Reinigen des Roboters keine Scheuerschwämme und -mittel oder aggressive Flüssigkeiten, wie z.B. Benzin oder Azeton.

4.6 Die Basisstation reinigen

- Ziehen Sie den Netzstecker aus der Steckdose.
- Reinigen Sie die Basisstation mit einem sauberen, weichen Tuch.

5 Störungsbehebung



Warnung! Gefahr eines Stromschlags und Verletzungsgefahr

- Führen Sie Reparaturen an Ihrem Gerät nie eigenständig aus. Reparaturen an Elektrogeräten dürfen nur vom zuständigen Vorwerk Kundendienst ausgeführt werden.

Sollten Störungen bei Ihrem Roboter auftreten, so können Sie das Problem im Display ablesen:

| Störungsanzeige im Display | Mögliche Ursache und Behebung |
|---|---|
| Staubfach und Filter prüfen. Bitte leeren falls nötig. Bodensensoren bitte säubern. | Das Staubfach ist voll. <ul style="list-style-type: none"> • Leeren Sie den Inhalt des Staubfachs in einen Abfalleimer, reinigen Sie den Filter und setzen Sie das Staubfach inkl. Filter wieder in den Roboter ein. • Reinigen Sie auch die Bodensensoren mit einem weichen, sauberen Tuch oder einem Wattestäbchen. |
| Bürste ist blockiert. | Die Bürste hat sich verhakt. <ul style="list-style-type: none"> • Entnehmen Sie die Bürste. • Entfernen Sie Flusen, Haare und anderen Schmutz von der Bürste. • Setzen Sie die Bürste wieder ein. |
| Bumper klemmt | Der Bumper (Stoßbandage) ist eingeklemmt. <ul style="list-style-type: none"> • Wackeln Sie an der Stoßbandage, um diese zu lösen. |

| | |
|--|---|
| Zeit nicht eingestellt. | <p>Wenn die Akkus des Roboters völlig leer sind, schaltet sich der Roboter von alleine aus. Die Einstellungen des Roboters gehen dabei verloren und müssen beim nächsten Start wieder eingestellt werden.</p> <ul style="list-style-type: none">• Stellen Sie die Zeit ein (siehe Kapitel „3.2.3 Uhr einstellen“ auf Seite 21). |
| Navigieren nicht möglich. Bitte Weg freiräumen. | <ul style="list-style-type: none">• Der Roboter kann nicht weiterfahren, da sein Weg versperrt ist. Bitte entfernen Sie ggf. störende Objekte oder setzen den Roboter wenige Zentimeter zur Seite.• Bitte versetzen Sie den Roboter nicht zu weit, da er sonst Orientierungsprobleme bekommen könnte. |

Wenn Ihr Gerät einmal nicht richtig funktioniert, kann das folgende Ursachen haben:

| Störung | Mögliche Ursache und Behebung |
|---|--|
| Die Reinigungsleistung des Roboters hat abgenommen. | <p>Das Staubfach ist wahrscheinlich voll.</p> <ul style="list-style-type: none"> • Leeren Sie das Staubfach und reinigen Sie den Filter. <p>Die Bürste ist verschmutzt.</p> <ul style="list-style-type: none"> • Reinigen Sie die Bürste (siehe Kapitel 4.2 auf S. 31). |
| Der Roboter unterbricht plötzlich die Reinigung. | <p>Sie haben den Reinigungsmodus SPOT ausgewählt.</p> <p>In diesem Modus stoppt der Roboter, nachdem der eingestellte Bereich gereinigt wurde.</p> <ul style="list-style-type: none"> • Wenn Sie den restlichen Raum reinigen möchten, wählen Sie den normalen Reinigungsmodus aus und drücken Sie die Start-Taste (siehe Kapitel „3.3.1 Normaler Reinigungsmodus („Reinigung Wohnung“)“ auf Seite 23). |
| Der Roboter reagiert nicht. | <p>Möglicherweise ist der Akku leer.</p> <ul style="list-style-type: none"> • Laden Sie den Roboter an der Basisstation auf oder durch direktes Anschließen an die Stromversorgung (siehe Kapitel „2.5 Die Basisstation einrichten“ auf Seite 16). <p>Möglicherweise sind die Sensoren verdeckt oder verschmutzt.</p> <ul style="list-style-type: none"> • Stellen Sie sicher, dass die Sensoren nicht verdeckt werden. • Wenn die Sensoren schmutzig sind, reinigen Sie die Sensoren mit einem sauberen, weichen Tuch oder einem Wattestäbchen (siehe Kapitel „4.3 Die Sensoren reinigen“ auf Seite 32). • Stellen Sie sicher, dass Sie das Netzteil und den Netzstecker der Basisstation richtig an die Steckdose anschließen. Der Akkusauger kann sich ansonsten entladen, wenn er an der Basisstation steht. |

| | |
|---|--|
| Der Roboter lädt nicht. | <p>Möglicherweise ist die Basisstation bzw. der Roboter nicht ordnungsgemäß an die Stromversorgung angeschlossen.</p> <ul style="list-style-type: none"> • Stellen Sie sicher, dass der Anschlussstecker des Netzteils richtig an den Anschluss an der Basisstation oder am Roboter angeschlossen ist. • Stellen Sie außerdem sicher, dass Sie das Netzteil und den Netzstecker richtig an die Steckdose anschließen. |
| Der Roboter kehrt nach der Reinigung nicht zur Basisstation zurück. | <p>Möglicherweise haben Sie den Reinigungsvorgang im normalen Reinigungsmodus von einer anderen Stelle als der Basisstation gestartet.</p> <p>Wenn Sie den Roboter an einer anderen Stelle im Raum starten, kehrt er nach dem Reinigen an diese Stelle zurück.</p> <p>Möglicherweise ist die Basisstation bzw. der Roboter nicht ordnungsgemäß an die Stromversorgung angeschlossen.</p> <ul style="list-style-type: none"> • Stellen Sie sicher, dass das Netzteil und der Netzstecker richtig an den Anschluss an der Basisstation oder am Roboter angeschlossen sind. • Stellen Sie außerdem sicher, dass Sie das Netzteil und den Netzstecker richtig an die Steckdose angeschlossen haben. <p>Möglicherweise sind die Sensoren an der Basisstation oder mehrere Sensoren des Roboters verdeckt oder verschmutzt.</p> <ul style="list-style-type: none"> • Entfernen Sie die Objekte, die die Sensoren des Roboters verdecken und reinigen Sie die Sensoren. <p>Möglicherweise befindet sich die Basisstation hinter einer Wand oder einem anderen Hindernis, das das Signal blockiert.</p> <ul style="list-style-type: none"> • Stellen Sie die Basisstation an einem anderen Ort auf. • Stellen Sie sicher, dass sich in einem Bereich von 0,5 m auf beiden Seiten der Basisstation keine Hindernisse befinden. <p>Möglicherweise haben Sie einen Bereich mit dem Reinigungsmodus SPOT gereinigt. Wenn der Roboter den Bereich gereinigt hat, stoppt er automatisch. Im normalen Reinigungsmodus kehrt der Roboter automatisch zur Basisstation zurück.</p> |

| | |
|---------------------|--|
| Seitenbürste fehlt. | Möglicherweise hat sich die Seitenbürste während der Reinigung gelöst. <ul style="list-style-type: none"> • Stecken Sie die Seitenbürste gemäß Kapitel „2.3 Die Seitenbürste montieren“ auf Seite 15 wieder auf. |
|---------------------|--|



Falls sich die Störungen nicht beheben lassen, wenden Sie sich an den Vorwerk Kundenservice (siehe Kapitel „8 Serviceleistungen“ auf Seite 42).

6 Entsorgung und Umweltschutz

6.1 Entsorgung des Gerätes



Als Besitzer eines Elektro- oder Elektronikaltgerätes ist es Ihnen (gemäß der EU-Richtlinie 2002/96/EG vom 27. Januar 2003 über Elektro- oder Elektronikaltgeräte sowie des Elektro- oder Elektronikgesetzes vom 16.3.2005) gesetzlich nicht gestattet, dieses Gerät oder dessen elektrisches/elektronisches Zubehör über den unsortierten Hausmüll zu entsorgen.

- Nutzen Sie stattdessen die dafür vorgesehenen kostenlosen Rückgabemöglichkeiten.
- Informieren Sie sich hierzu bei Ihrer Stadt- oder Gemeindeverwaltung.
- Sie können das Gerät auch an den Vorwerk Kundenservice geben.

6.2 Hinweise für die Entsorgung der Akkus

Die folgenden Hinweise sind nur für den Entsorger und nicht für den Kunden bestimmt!

Die integrierten Lithium-Ionen Akkus enthalten Substanzen, die die Umwelt gefährden können. Vor dem Verschrotten des VR100 müssen die Akkus aus dem Gerät entfernt werden; sie sind an einer offiziellen Sammelstelle für Batterien abzugeben.

Die Akkus entfernen

Entnehmen Sie die Akkus erst, wenn sie ganz leer sind. Die Akkus dürfen keinesfalls mit Metall in Kontakt kommen.

Die Akkus sind folgendermaßen dem Gerät zu entnehmen:

- Lassen Sie den Saugroboter (ohne Ladestation) laufen, bis er stillsteht.
- Überprüfen Sie, ob die Akkus wirklich vollständig leer sind, indem Sie versuchen, das Gerät erneut einzuschalten. Falls der Motor startet, wiederholen Sie den gesamten Vorgang.
- Entfernen Sie die 4 Schrauben der beiden Batteriefachdeckel.
- Entfernen Sie die Batteriefachdeckel.
- Nehmen Sie die Akkus heraus und ziehen Sie dabei die Stecker der Akkus ab.

**Vorsicht! Verletzungsgefahr durch auslaufende Akkus!**

Auslaufende Akkus dürfen nicht mit den Augen und Schleimhäuten in Berührung gebracht werden.

- Waschen Sie sich die Hände und spülen Sie die Augen mit klarem Wasser aus.
 - Wenn Sie weiterhin Beschwerden haben, suchen Sie einen Arzt auf.
-

6.3 Entsorgung der Verpackung

Die Verpackung ist ein wichtiger Teil unseres Produkts: Sie schützt unsere Geräte beim Transport vor Schäden und reduziert das Risiko eines Geräteausfalls. Daher können wir nicht auf die Verpackung verzichten. Für den Fall, dass Sie Ihr Gerät während der Garantiezeit oder auch danach zum Service oder Kundendienst einreichen oder einschicken müssen, ist die Originalverpackung der sicherste Schutz vor Transportschäden.

Wenn Sie die Verpackung dennoch entsorgen möchten, so können Sie dies jederzeit und ohne Einschränkungen über Ihre regionalen Einrichtungen (Altpapier-Tonne, Gelbe Tonne, Wertstoffhof, Altpapiersammlung etc.) tun. Dafür beauftragt Vorwerk gesetzlich autorisierte Lizenzgeber. Bei Rückfragen wenden Sie sich bitte an den Kundenservice.

6.4 Informationen zum Umweltschutz

Natur bewahren und die Umwelt schützen: Bei Vorwerk ist Umweltschutz ein wichtiges Unternehmensziel.

Weniger Verpackung

Wir verwenden ausschließlich umweltfreundliches Material, das bei richtiger Entsorgung wieder verwertet wird. Wir beteiligen uns schon bei der Entwicklung an der Einsparung von Verpackungsabfall und setzen uns für seine Entsorgung und Recycling ein.

Energie sparen

Vorwerk Produkte schonen die Umwelt: Sie verbrauchen nur wenig Energie bei hoher Saugleistung.

Umweltgerechte Produktion

Bei der Herstellung unserer Produkte legen wir Wert auf den Schutz der Umwelt. Wir verwenden recyclingfähige Kunststoffe und Farben. Auf umwelt-belastende Flammhemmer haben wir ganz bewusst verzichtet. Unsere Gebrauchsanleitungen werden aus nachhaltig bewirtschafteten Waldbeständen hergestellt und ohne Chlor gebleicht.

Wieder verwertbares Material

Das Material unserer Produkte kann nahezu vollständig recycelt werden. Wir verzichten weitgehend auf den Einsatz von PVC.

Bei der Konstruktion unserer Produkte achten wir auf „sortenreines“ Material: Die verwendeten Stoffe können später ohne großen Energieaufwand wieder mit modernen Anlagen stofflich getrennt werden. Damit sie noch leichter recycelt werden können, haben wir unsere Kunststoffbauteile größtenteils gekennzeichnet.



7 Garantie

Etwaige Garantieleistungen entnehmen Sie bitte Ihrem Bestellschein bzw. Kaufvertrag.

8 Serviceleistungen

Service in Deutschland



Die Mitarbeiter unseres Telefonservices stehen Ihnen gern zur Verfügung:
Telefon: 0202 - 564 - 3727, Telefax: 0202 - 564 - 83 - 5000
von Montag bis Freitag 8 - 18 Uhr und Samstag 8 - 14 Uhr

Service in Österreich



Die Mitarbeiter unseres Telefonservices stehen Ihnen gern zur Verfügung:
Telefon: 0505 800, Telefax: 0505 800 - 145
von Montag bis Freitag 8 - 18 Uhr

Internetpräsenz




Deutschland
Österreich

www.vorwerk-kobold.de

www.vorwerk.at

9 Technische Daten

Saugroboter (VR100)

| Saugroboter VR100 | |
|--------------------|---|
| Sicherheitszeichen |  |
| Gehäuse | Hochwertiger recyclebarer thermogeformter Kunststoff |
| Motor | Wartungsfreie DC-Motoren |
| Gebläse | Einstufiges Gebläse |
| Spannung Netzteil | 100 - 240 Volt Wechselspannung 50/60 Hertz |
| Nennstrom Netzteil | 1,5 A Input ; 2,5 A Output |
| Gewicht | Ca. 5 kg (ohne Zubehör) |
| Geräuschemission | 70 dBA (gemessen unter Freifeldbedingungen auf Teppich) |
| Akkupack | Li-Ion 14,4 V; ca. 64 Wh, nominell |



Unser Bestes für Ihre Familie

Achten Sie auf Qualität.
Vorwerk Qualität

Vorwerk Deutschland Stiftung & Co. KG
Mühlenweg 17 - 37
42270 Wuppertal
www.vorwerk-kobold.de

Vorwerk Austria GmbH & Co. KG
Schäfferhofstr. 15
A 6971 Hard
www.vorwerk.at



Kobold

20111108-GAL23345_DEAT_02 Vorwerk Deutschland Stiftung & Co. KG., Wuppertal