

kobold

VR7

VORWERK



Gebrauchsanleitung

DE • 27091-04 • 0124

Inhaltsverzeichnis

1	Vor dem Start	4	10.2.1 Übersicht LED-Anzeigen.....	31
2	Produktübersicht.....	5	10.2.2 Status Saugroboter	32
2.1	Kobold VR7 Saugroboter.....	5	10.2.3 Akkustatus	33
2.2	Lademöglichkeiten.....	7	10.3 Sprachausgabe.....	33
2.2.1	Kobold CB7 Ladestation	7	11 Bedienung	35
2.2.2	Kobold RB7 Servicestation	7	11.1 Anschalten	35
3	Bestimmungsgemäße Verwendung	8	11.2 Reinigung starten	35
4	Zu Ihrer Sicherheit	9	11.3 Reinigungsmodus wählen.....	35
4.1	Gefahren und Sicherheitshinweise	10	11.3.1 MAX-Modus	36
4.2	Aufbau der Warnhinweise	19	11.3.2 AUTO-Modus.....	36
4.3	Pflichten des Nutzers	20	11.3.3 ECO-Modus	36
5	Eignung für verschiedene Bodenarten	21	11.4 Pause.....	37
6	Montage des Saugroboters.....	22	11.5 Reinigungsvorgang starten bei geringer Akkuladung.....	37
7	Station betriebsbereit machen	23	11.6 Reinigung abrechnen	38
7.1	Schutzfolie entfernen.....	23	11.7 Saugroboter zur Station zurückschicken.....	38
7.2	Aufstellort wählen	23	11.8 Standby-Modus	39
7.3	Netzkabel montieren.....	24	11.9 Saugroboter ausschalten.....	39
8	Den Haushalt saugrobotergerecht machen	26	12 Informationen zum Verhalten des Saugroboters.....	40
9	Erste Inbetriebnahme	27	12.1 Allgemeines Reinigungsverhalten des Saugroboters	40
9.1	Erstes Aufladen.....	27	12.2 Reinigungsbereich und Navigation des Saugroboters .	40
9.1.1	An der Servicestation aufladen	27	12.2.1 Objekte überwinden.....	41
9.1.2	An der Ladestation aufladen...	28	12.3 Aufladeverhalten des Saugroboters	41
9.2	MyKobold App installieren und mit Saugroboter koppeln	29	12.3.1 Automatisches Aufladen	41
10	Funktionsübersicht	30	12.3.2 Manuelles Aufladen	42
10.1	Übersicht Bedienfeld.....	30	13 WLAN und App- Steuerung über smarte Geräte	43
10.2	LED-Anzeigen.....	31		

13.1	Technische Voraussetzungen ..	43	17.3.2	Premium Filtertüte einsetzen und wechseln.....	57
13.2	WLAN-Verbindung herstellen..	44	17.3.3	Servicestation reinigen	58
13.3	WLAN-Einstellungen löschen..	44	17.3.4	Motorschutzfilter entnehmen, reinigen und einsetzen.....	59
14	Reset	45	17.3.5	Duftchip entnehmen und wechseln	60
14.1	Saugroboter auf Werkseinstellungen zurücksetzen.....	45	18	Software-Update	61
14.2	MyKobold Account löschen	45	19	Störungen beheben	62
15	Servicestation mit Premium Ladegerät koppeln.....	46	19.1	Störungen	62
16	Transport	47	19.2	Servicestation	65
17	Wartung.....	48	20	Entsorgung und Umweltschutz	67
17.1	Ersatzteile und Verbrauchsmaterialien.....	49	20.1	Entsorgung des Geräts	67
17.2	Saugroboter warten	49	20.2	Entsorgung der Akkus	68
17.2.1	Regelmäßige Reinigung des Saugroboters	49	20.3	Entsorgung der Premium Filtertüten und des Saugroboter-Filters	68
17.2.2	Staubbehälter manuell leeren	49	20.4	Entsorgung der Verpackung ...	68
17.2.3	Hinteren Saugkanal reinigen ..	50	21	Gewährleistung	69
17.2.4	Filter reinigen.....	50	22	Kundenservice	69
17.2.5	Filter austauschen	50	23	Technische Daten	70
17.2.6	Duftchip entnehmen oder wechseln	51	23.1	Saugroboter.....	70
17.2.7	Motorschutzfilter entnehmen, reinigen und einsetzen.....	51	23.2	Ladestation.....	71
17.2.8	Staubbehälter und Filter einsetzen.....	53	23.3	Servicestation	71
17.2.9	Seitenbürste reinigen.....	53	23.4	Hersteller	72
17.2.10	Rundbürste reinigen.....	54	24	Konformitätserklärung ..	72
17.2.11	Sensoren reinigen.....	55			
17.2.12	Akku entnehmen oder wechseln	56			
17.3	Servicestation warten	56			
17.3.1	Filterdeckel öffnen oder schließen.....	56			

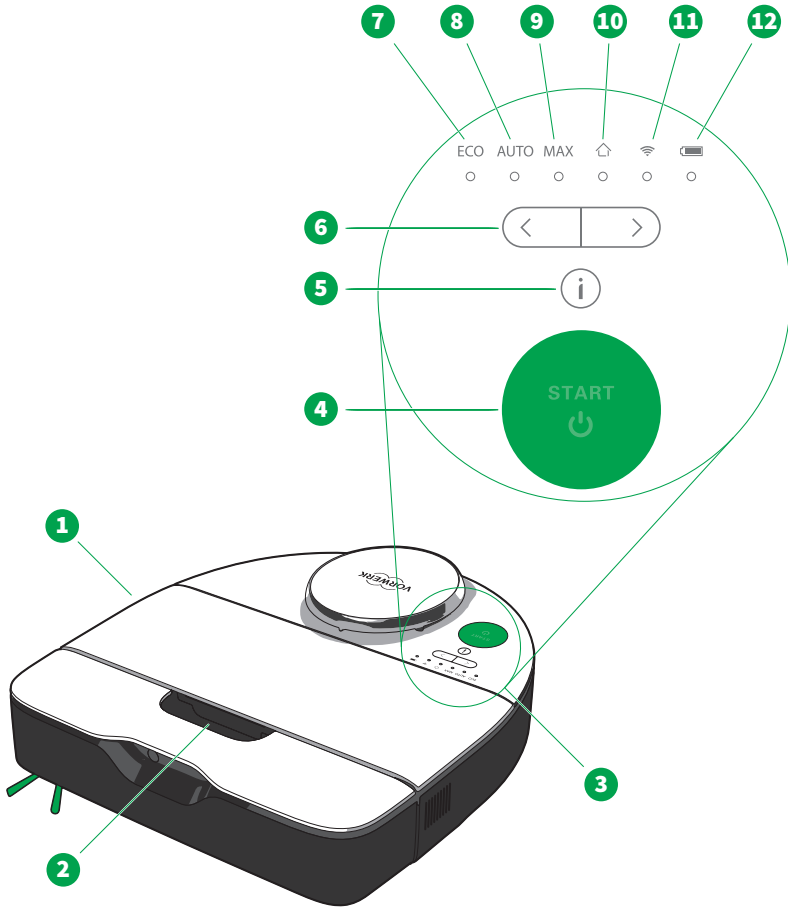
1 Vor dem Start

Herzlichen Glückwunsch zu Ihrem neuen Kobold Gerät.

1. Lesen Sie die Gebrauchsanleitung aufmerksam durch, bevor Sie das Gerät und das Zubehör zum ersten Mal benutzen.
2. Beachten Sie die detaillierten Anwendungshinweise in den folgenden Kapiteln.

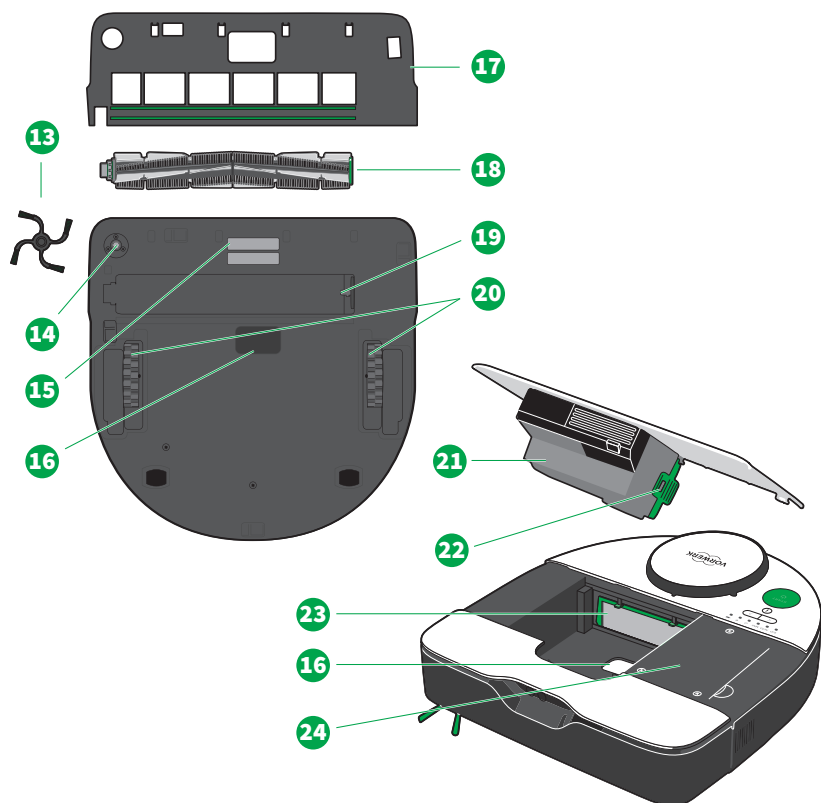
2 Produktübersicht

2.1 Kobold VR7 Saugroboter



Übersicht Kobold VR7 Saugroboter und Bedienelemente

1 Kobold VR7 Saugroboter	7 LED <i>ECO</i>
2 Griffmulde zum Tragen und Öffnen	8 LED <i>AUTO</i>
3 Bedienfeld mit START-Taste, Bedientasten und LED-Anzeigen	9 LED <i>MAX</i>
4 START-Taste (Ein- und Ausschalten)	10 LED <i>HOME</i>
5 Info-Taste	11 LED <i>WLAN</i>
6 Bedientasten links und rechts	12 LED <i>Akku</i>



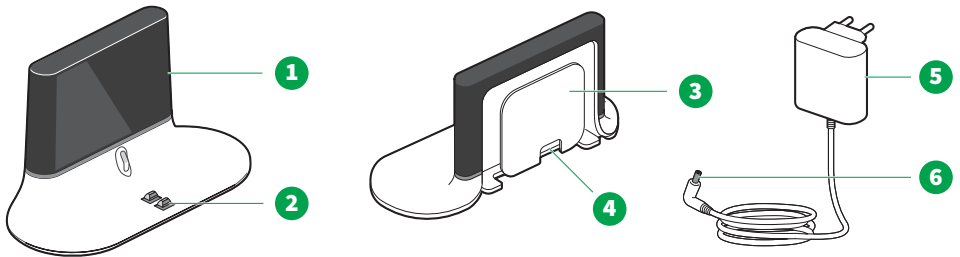
Übersicht Kobold VR7 Saugroboter und Komponenten

13 Seitenbürste	19 Rundbürstenaufnahme
14 Seitenbürstenaufnahme	20 Antriebsräder
15 Ladekontakte	21 Abdeckung mit Staubbehälter inkl. Filter
16 Absaugöffnung	22 Filter des Saugroboters
17 Bürstenabdeckung	23 Motorschutzfilter
18 Rundbürste	24 Akkufach

Art und Umfang des Zubehörs variieren im Lieferumfang. Zubehör kann optional erworben werden. Die in dieser Gebrauchsanleitung gezeigten Abbildungen dienen der Veranschaulichung der Funktionen des Geräts und des Zubehörs. Die Darstellungen können bezüglich der Detaillierung und Proportionen vom tatsächlichen Produkt abweichen. Die Abbildungen von Steckern sind nur exemplarisch. Das tatsächliche Produkt kann landesspezifisch abweichen.

2.2 Lademöglichkeiten

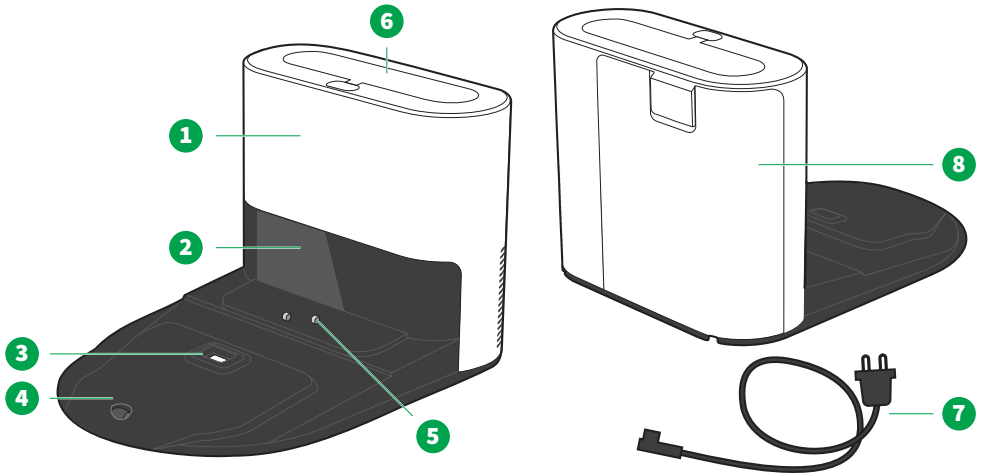
2.2.1 Kobold CB7 Ladestation



Übersicht Kobold CB7 Ladestation

1	Infrarotfenster	4	Kabelausslass
2	Ladekontakte für den Saugroboter	5	Netzstecker
3	Kabelaufwicklung	6	Ladestecker

2.2.2 Kobold RB7 Servicestation



Übersicht Kobold RB7 Servicestation

1	Korpus inkl. Filtertüte	5	Ladekontakte für den Saugroboter
2	Infrarotfenster	6	Anschlussmöglichkeit Ladesystem (bestehend aus Kobold PC7 Premium Ladegerät und Kobold ST7 Alu- Stab)
3	Absaugöffnung	7	Netz kabel
4	Servicerampe	8	Filterdeckel

Anmerkung Wenn im Folgenden von „Station“ gesprochen wird, betrifft die Information sowohl die Ladestation als auch die Servicestation.

3 Bestimmungsgemäße Verwendung

Bewahren Sie dieses Dokument für die zukünftige Nutzung auf. Es ist ein wichtiger Bestandteil des Geräts und muss ihm beiliegen, wenn Sie es anderen Personen überlassen.

Verwenden Sie das Gerät und das Zubehör nur sach- und bestimmungsgemäß, um Gefahren für sich selbst oder Dritte sowie Schäden am Gerät und an anderen Sachwerten zu vermeiden.

Für die Nutzung, Reinigung und Benutzer-Wartung durch Kinder unter 8 Jahren ist das Gerät nicht bestimmt. Dieses Gerät ist nicht dafür bestimmt, durch Personen (einschließlich Kindern ab 8 Jahren) mit eingeschränkten physischen, sensorischen oder geistigen Fähigkeiten oder mangels Erfahrung und mangels Wissen benutzt zu werden, es sei denn, sie werden durch eine für ihre Sicherheit zuständige Person beaufsichtigt oder wurden von dieser bezüglich des sicheren Gebrauchs des Geräts unterwiesen und haben die daraus resultierenden Gefahren verstanden.

Kinder dürfen nicht mit dem Gerät oder den Lademöglichkeiten (inkl. Leitung und Ladestecker) spielen.

Reinigung und Benutzer-Wartung dürfen nicht von Kindern ab 8 Jahren ohne Beaufsichtigung durchgeführt werden.

Eine anderweitige Verwendung als die bestimmungsgemäße Verwendung ist nicht zulässig. Für hieraus resultierende Schäden haftet der Hersteller nicht. Bei technischen Veränderungen am Produkt verfällt jeglicher Gewährleistungs-/ Sachmängelhaftungsanspruch. Die Ersatzpflicht des Herstellers aus Produkthaftung und/oder des Händlers aus Sachmängelhaftung entfällt bei Vornahme von technischen Veränderungen am Produkt.

Bei sämtlichen Arbeiten am Gerät sind alle zugehörigen Unterlagen sowie die Anzeige des Geräts zu beachten. Bei unsachgemäßem Handeln haftet der Hersteller nicht für dadurch verursachte Schäden.

Das Gerät erfüllt die Sicherheitsvorschriften des Landes, in dem es durch eine autorisierte Vorwerk Organisation vertrieben wurde. Bei der Verwendung des Geräts in einem anderen Land als dem Verkaufsland kann die Einhaltung örtlicher Sicherheitsstandards des anderen Landes nicht garantiert werden. Vorwerk übernimmt deshalb keine Verantwortung für daraus resultierende Sicherheitsrisiken für den Nutzer.

Kobold VR7 Saugroboter

Der Kobold VR7 Saugroboter ist ausschließlich für die Staubbeseitigung im häuslichen Bereich bestimmt und eignet sich ausschließlich für die Verwendung in Innenräumen. Der Kobold VR7 Saugroboter darf nur mit dem dazugehörigen Kobold Zubehör verwendet werden. Der Kobold VR7 Saugroboter darf nicht im Freien

gelagert oder betrieben werden und muss vor Feuchtigkeit geschützt werden. Der Kobold VR7 Saugroboter hat eine rotierende Bürste und ist zur Anwendung auf **verschiedenen Bodenarten** [► 21] bestimmt. Folgende Teppicharten und Beläge dürfen keinesfalls mit dem Kobold VR7 Saugroboter gereinigt werden: Teppiche, deren Fasern nicht fest im Teppich fixiert oder nicht gewalkt sind und daher gelöst werden können, Felle, Flokati, lose geknüpfte Teppiche, Teppiche mit langen, in sich verdrillten Fasern (Saxony), Lechtaler.

Folgende Hartböden dürfen nicht mit dem Kobold VR7 Saugroboter gereinigt werden: Unbehandelte oder empfindliche Böden wie z.B. nicht versiegelte Korkböden, nicht versiegelte Weichholzböden, Belgisch-Granit, empfindliche Natursteinböden, raue Betonböden (z. B. Waschbeton), Yogamatten.

Kobold CB7 Ladestation Die Kobold CB7 Ladestation ist ausschließlich für das Aufladen des Kobold VR7 Saugroboters im häuslichen Umfeld bestimmt und eignet sich ausschließlich für die Verwendung in Innenräumen. Die Kobold CB7 Ladestation darf nicht im Freien gelagert oder betrieben werden und muss vor Feuchtigkeit geschützt werden.

Kobold RB7 Servicestation Die Kobold RB7 Servicestation ist für das Aufladen und das automatische Absaugen des Kobold VR7 Saugroboters bestimmt und eignet sich ausschließlich für die Verwendung in Innenräumen. Die Kobold RB7 Servicestation darf nicht im Freien gelagert oder betrieben werden und muss vor Feuchtigkeit geschützt werden. In Kombination mit dem Kobold PC7 Premium Ladegerät und dem Kobold ST7 Alu-Stab kann zusätzlich der Kobold VK7 Akku-Staubsauger geladen werden. Die Kobold RB7 Servicestation darf nur mit dem dazugehörigen Kobold Zubehör verwendet werden.

4 Zu Ihrer Sicherheit

Größtmögliche Sicherheit gehört zu den Eigenschaften der Vorwerk Produkte. Die Produktsicherheit kann jedoch nur dann gewährleistet werden, wenn Sie das Gerät bestimmungsgemäß verwenden und sämtliche Sicherheitshinweise beachten.

Zu Ihrem Saugroboter

Der Kobold VR7 Saugroboter ist eine autonome, selbstnavigierende Maschine. Unter Berücksichtigung einzelner Vorkehrungen in Ihrem Wohnraum reinigt der Saugroboter sicher und selbstständig Ihr Zuhause, auch wenn Sie nicht zu Hause sind.

4.1 Gefahren und Sicherheitshinweise



WARNUNG

Brandgefahr oder Gefahr eines Stromschlags!

Eine nicht fachgerecht durchgeführte Reparatur des Geräts und des zugehörigen Ladegeräts bzw. der zugehörigen Lademöglichkeit kann zu Brand oder Stromschlag führen.

- Führen Sie Reparaturen an Ihrem Gerät nie eigenständig aus.
- Reparaturen an Elektrogeräten dürfen nur vom Vorwerk Kundenservice, einer von Vorwerk autorisierten Werkstatt oder einer ähnlich qualifizierten Person durchgeführt werden, um Gefährdungen zu vermeiden.
- Defekte Teile dürfen ausschließlich durch original Ersatzteile ausgetauscht werden, um Gefährdungen zu vermeiden.
- Setzen Sie sich bei Beschädigungen am Gerät mit Ihrem Vorwerk Kundendienst in Verbindung.
- Betreiben Sie das Ladegerät bzw. die Lademöglichkeit nur an einem durch einen Fachmann ordnungsgemäß installierten Anschluss.
- Versuchen Sie nicht, das Ladegerät zu öffnen und selbst zu reparieren. Das Ladegerät hat spannungsführende Teile im Inneren und ist kein wartungsfähiges Teil.

Gefahr eines Stromschlags!

Durch Zugbeanspruchung kann die Anschlussleitung beschädigt werden.

- Ziehen Sie den Netzstecker nie an der Anschlussleitung, sondern am Netzstecker aus der Steckdose.
- Tragen Sie die Lademöglichkeiten niemals an der Anschlussleitung.

Gefahr eines Stromschlags!

Wenn Wasser an die stromführenden Bauteile gelangt, können Sie einen Stromschlag bekommen.

- Die Servicestation ist an die Netzspannung angeschlossen. Stellen Sie vor Beginn der Reinigung der Servicestation sicher, dass das Gerät vom Stromnetz getrennt ist.
- Die Servicestation ist an die Netzspannung angeschlossen. Reinigen Sie daher ausschließlich den Filterraum, die Dichtflächen zur Filtertüte und zum Saugroboter bei Bedarf mit einem leicht feuchten (nicht tropfnassen!) Tuch.
- Reinigen Sie die übrigen Bereiche der Servicestation inkl. der Anschlussleitung niemals mit Wasser, Flüssigreinigern oder einem feuchten Reinigungstuch.
- Reinigen Sie niemals den Netzstecker der Ladestation mit Wasser, Flüssigreinigern oder einem feuchten Reinigungstuch.
- Benutzen Sie das Ladegerät und die Lademöglichkeit nicht in feuchten Umgebungen.
- Tauchen Sie das Ladegerät und die Lademöglichkeit niemals in Wasser oder andere Flüssigkeiten.
- Schütten Sie niemals Wasser über das Ladegerät und die Lademöglichkeit.
- Halten Sie das Ladegerät und die Lademöglichkeit nicht unter fließendes Wasser.
- Fassen Sie das Ladegerät und die Lademöglichkeit nicht mit nassen Händen an.

Brandgefahr oder Gefahr eines Stromschlags!

Wenn Ihr Gerät über Anschlussleitungen, freiliegende oder herabhängende Kabel fährt, kann dies zu einer Kabelbeschädigung führen. Diese wiederum kann bei Berührung zu einem Stromschlag führen.

- Stellen Sie sicher, dass die Anschlussleitung nicht in Kontakt mit den rotierenden Bürsten, Rädern oder Rollen des Geräts kommt.

Brandgefahr oder Gefahr eines Stromschlags!

Wenn die Servicestation oder deren Anschlussleitungen beschädigt sind, können Sie einen Stromschlag bekommen oder es kann ein Brand entstehen.

- Wenn die Netzanschlussleitung der Servicestation beschädigt wird, muss sie durch eine geeignete original Vorwerk Netzleitung ersetzt werden.
- Betreiben Sie die Servicestation und die Anschlussleitung nicht weiter, wenn diese beschädigt sind.
- Achten Sie darauf, das Netzkabel nicht zu beschädigen, zu verbiegen oder zu verdrehen.
- Stellen Sie keine schweren Gegenstände auf das Netzkabel.

Gefahr eines Stromschlags!

Das Erledigen von Reinigungsarbeiten, wenn die Lademöglichkeit noch in der Steckdose ist, kann zu einem Stromschlag führen.

- Ziehen Sie das Ladegerät bzw. die Anschlussleitung der Lademöglichkeit vor allen Reinigungsarbeiten aus der Steckdose.

Gefahr eines Stromschlags!

Wenn Sie das Gerät nicht bestimmungsgemäß verwenden, kann dies zu einem Stromschlag führen.

- Führen Sie keine spitzen Gegenstände in die elektrischen Kontakte ein.
- Verändern Sie die elektrischen Kontakte nicht.
- Schalten Sie die Lademöglichkeiten vor allen Umrüst-, Reinigungs- und Wartungsarbeiten an diesen immer aus und ziehen Sie den Netzstecker.

Explosionsgefahr!

Ein unsachgemäßer Umgang mit dem Akku oder dem Gerät kann zu einer Explosion führen.

- Benutzen Sie ausschließlich für Ihr Gerät geeignete original Vorwerk Akkus.
- Versuchen Sie niemals, den Akku zu öffnen, zu reparieren oder zu modifizieren. Defekte Akkus müssen durch neue original Vorwerk Akkus ersetzt werden.
- Betreiben Sie den Akku nicht weiter, wenn er beschädigt ist.

Explosionsgefahr bzw. Brandgefahr!

Wenn brennende oder leicht entzündliche Stoffe in das Innere des Geräts gelangen, kann dies zu Brand oder zu einer Explosion führen.

- Saugen Sie keine heiße Asche oder glimmende Zigarettenstummel auf.
- Saugen Sie keine explosiven oder leicht entzündlichen Stoffe auf.

Explosionsgefahr bzw. Brandgefahr!

Das Gerät kann anfangen zu brennen, wenn Sie es Hitze aussetzen, das Netzteil abdecken oder nicht bestimmungsgemäß verwenden.

- Das Gerät und sämtliches Zubehör (insbesondere der Akku) dürfen niemals ins Feuer gelegt bzw. durch eine externe Wärmequelle erhitzt werden.
- Betreiben Sie das Gerät und sämtliches Zubehör (insbesondere den Akku) nicht weiter, wenn sie zu Boden gefallen sind und sichtbare Beschädigungen oder Betriebsstörungen aufweisen.
- Schließen Sie den Akku keinesfalls kurz, beispielsweise durch an den Akkuklemmen anliegende Metallgegenstände.
- Achten Sie darauf, dass das Netzteil nicht abgedeckt wird.

Explosionsgefahr bzw. Brandgefahr!

Das Laden nicht aufladbarer Batterien kann zu einem Brand oder einer Explosion führen!

- Verwenden Sie ausschließlich den für Ihr Gerät geeigneten original Vorwerk Akku.

Brandgefahr!

Die Verwendung eines ungeeigneten Ladegeräts kann den Akku schädigen und zu einem Brand führen.

- Benutzen Sie das Gerät ausschließlich mit original Kobold Zubehör.
- Benutzen Sie zum Laden des Akkus bzw. des Geräts nur die abnehmbare Versorgungseinheit (Ladegerät bzw. Lademöglichkeit), die mit diesem Gerät mitgeliefert wurde.

Brandgefahr!

Gefahrenquellen in einem Arbeitsraum können zu einem Brand führen.

- Verwenden Sie das Gerät nie in Räumen, in denen brennende Kerzen oder Lampen auf dem Boden oder auf beweglichen Möbelstücken stehen.
- Sichern Sie frei liegende oder herunterhängende Kabel von elektrischen Geräten (z. B. Tischlampen). Diese könnten über ihre Anschlussleitungen heruntergezogen und beschädigt werden bzw. in Brand geraten.
- Lassen Sie das Gerät nicht über Bodeneinbaustrahler fahren. Bei Stillstand über dem Strahler kann es zur Beschädigung des Saugroboters und ungünstigstenfalls zum Brand kommen.
- Verwenden Sie das Gerät nicht in Gefahrenzonen, wie z. B. in der Nähe von offenen Kaminen.

Brandgefahr!

Wenn Wasser in den Akku gelangt, kann dies zu Brand führen.

- Reinigen Sie den Akku niemals mit Wasser, Flüssigreinigern oder einem feuchten Reinigungstuch.
- Halten Sie den Akku von Wasser oder anderen Flüssigkeiten fern.

Brandgefahr!

Die Ladekontakte können kurzgeschlossen werden.

- Legen Sie niemals Gegenstände auf die Ladekontakte der Lademöglichkeiten.

Brandgefahr!

Durch eine unbeabsichtigte Auslösung oder Aktivierung des Geräts oder des Akkus während des Transports, kann es zu einer Hitzeentwicklung bis hin zu einem Brand kommen.

- Folgen Sie den Anweisungen in der Anleitung, um einen sicheren Transport zu gewährleisten.

Erstickungsgefahr!

Kleinteile können in die Atemwege gelangen und zum Ersticken führen.

- Halten Sie Kleinteile wie Duftchips von Kindern fern.

Gefahr der schweren Verletzung!

Wenn die Bodensensoren verdeckt oder verunreinigt sind, kann das Gerät möglicherweise an Treppen oder Absätzen herunterfallen.

- Entfernen Sie leicht zu verschiebende Gegenstände, einschließlich Läufer oder Teppiche sowie leichte, lose Gegenstände aus dem Bereich, in dem der Saugroboter arbeitet, bevor dieser gestartet wird. Diese könnte der Saugroboter vor sich herschieben und dabei seine Bodensensoren verdecken.
- Reinigen Sie die Bodensensoren regelmäßig (bei jeder Leerung des Staubbehälters).



VORSICHT

Verbrennungsgefahr!

Tritt Wasser in den Ladestecker ein, kann er sich erwärmen.

- Reinigen Sie den Ladestecker niemals mit Wasser, Flüssigreinigern oder einem nassen Reinigungstuch.

Verletzungsgefahr!

Kinder oder Haustiere können von dem Gerät oder der Lademöglichkeit verletzt werden, wenn sie mit dem Gerät oder der Lademöglichkeit in Kontakt kommen.

- Halten Sie Kinder und Haustiere vom Saugroboter fern und lassen Sie diese nicht auf dem Saugroboter oder der Lademöglichkeit stehen oder sitzen.

Verletzungsgefahr durch bewegliche Teile!

Sie können sich an beweglichen Teilen verletzen.

- Halten Sie Abstand zu beweglichen Teilen.
- Greifen Sie niemals in die beweglichen Teile.
- Beenden Sie den Reinigungsbetrieb und legen Sie das Gerät auf dessen Oberseite auf einen stabilen, ebenen Untergrund, bevor Sie mit der Wartung der Bürsten beginnen.

Verletzungsgefahr durch scharfkantige Bruchstücke des Kunststoffs!

Gebrochener Kunststoff kann scharfkantig sein und Sie können sich verletzen.

- Benutzen Sie das Gerät nicht, wenn die Kunststoffteile durch Stürze oder Stöße beschädigt wurden.
- Schützen Sie sich vor scharfkantigen Bruchstücken.

Verletzungsgefahr durch Unterdruck!

Das Ansaugen von Haut oder Haar kann zu Verletzungen führen.

- Stellen Sie sicher, dass der Arbeitsbereich des Saugroboters so vorbereitet ist, dass keine Körperteile oder Kopfhaar angesaugt werden kann und der Saugroboter nicht in der Nähe von Kindern oder Haustieren saugt.

Gefahr durch Kontakt mit Gefahrstoffen!

Ausgetretener Elektrolyt von Akkus oder Batterien kann zu Verletzungen führen.

- Fassen Sie ausgelaufenen Elektrolyt sowie Elektrolytreste bspw. an ausgelaufenen Akkus oder Batterien nicht ohne Haut- und Augenschutz an.
- Ausgelaufener Elektrolyt darf nicht mit Haut, Augen und Schleimhäuten in Berührung gebracht werden.
- Waschen Sie sich bei versehentlichem Kontakt die Hände und spülen Sie die Augen oder Schleimhäute unmittelbar mit reichlich klarem Wasser aus.
- Halten Sie sich von austretenden Elektrolytdämpfen fern und sorgen Sie für eine gute Belüftung.
- Wenn Sie weiterhin Beschwerden haben oder der Elektrolyt mit Augen oder Schleimhäuten in Kontakt kam, suchen Sie einen Arzt auf.
- Waschen Sie Kleidung und Textilien, die mit ausgelaufenem Elektrolyt oder Elektrolytresten in Kontakt gekommen sind, unmittelbar gründlich aus oder entsorgen Sie diese.
- Ausgelaufener Elektrolyt, Elektrolytreste sowie die ausgelaufenen Akkus oder Batterien sind entflammbar. Halten Sie diese von Feuer und Hitze fern.

Verletzungsgefahr!

Verschiedene Sensoren beinhalten nicht sichtbare, zugelassene Laser. Beachten Sie folgende Verhaltensregeln, um punktuelle Verletzungen durch den Laser zu vermeiden.

- Schalten Sie das Gerät vor allen Umrüstarbeiten aus.
- Manipulationen (Veränderungen) oder Reparaturversuche an dem Gerät und speziell an den Sensoren sind unzulässig.
- Sehen Sie nicht dauerhaft in den Spalt zwischen Bedienfeld und der obersten runden Abdeckung oder in die Sensoren, solange das Gerät läuft.

Verlust der Allergiker-Eignung und Beschädigungsgefahr durch unsachgemäßen Gebrauch!

Ungeeignetes oder beschädigtes Filtermaterial hält feine, allergieauslösende Partikel nicht zurück.

- Benutzen Sie bei der Verwendung dieses Geräts ausschließlich dafür vorgesehene original Kobold Produkte.
- Verwenden Sie gebrauchte Kobold Premium Filtertüten nicht wieder.
- Benutzen Sie das Gerät nur mit eingelegter original Kobold Premium Filtertüte.

! HINWEIS

Beschädigungsgefahr durch unsachgemäßen Gebrauch!

Der unsachgemäße Gebrauch der Lademöglichkeiten kann zu Beschädigungen am Gerät führen.

- Verwenden Sie zum Aufladen des Geräts nur das original Ladegerät bzw. die Lademöglichkeit inkl. Netzkabel von Vorwerk, die für dieses Produkt vorgesehen sind.
- Betreiben Sie das Ladegerät bzw. die Lademöglichkeit ausschließlich mit der auf dem Typenschild angegebenen Wechselspannung und Netzfrequenz.

Beschädigungsgefahr durch unsachgemäßen Gebrauch!

Der unsachgemäße Gebrauch des Geräts kann zu Beschädigungen am Gerät führen.

- Blockieren Sie während der Anwendung keinesfalls die Abluftöffnungen. Halten Sie das Gerät frei von Verunreinigungen, die den Luftstrom verringern.

Gefahr von Bodenschäden!

Der unsachgemäße Gebrauch des Geräts kann zu Beschädigungen des Bodens führen.

- Beachten Sie die Reinigungs- und Pflegehinweise des Bodenherstellers.

Beschädigungsgefahr anderer Gegenstände!

Das Gerät kann bei den Reinigungsarbeiten andere Gegenstände beschädigen, wenn diese sich in dem Arbeitsbereich des Geräts befinden.

- Entfernen Sie leichte, zerbrechliche oder bewegliche Gegenstände (z. B. Vasen, Gardinen und Ähnliches) aus dem Arbeitsbereich. Diese könnten vom Saugroboter mitgeschleift werden und, je nach Beschaffenheit, Schäden am Gerät, am Gegenstand oder am Boden verursachen.
- Sichern Sie Gardinen, Tischdecken oder Kordeln im Arbeitsbereich des Saugroboters.

Beschädigungsgefahr durch unsachgemäßen Gebrauch!	<p>Bestimmtes Sauggut kann die Poren des Filters verstopfen.</p> <ul style="list-style-type: none"> • Saugen Sie kein Kobosan active oder andere Reinigungspulver mit dem Gerät auf. • Saugen Sie keinen sehr feinen Sand, Kalk, Zementstaub o. Ä. auf.
Beschädigungsgefahr durch unsachgemäßen Gebrauch!	<p>Wenn Sie den Saugroboter ohne Filter benutzen, kann der Motor beschädigt werden und die Gebrauchsdauer verkürzt werden.</p> <ul style="list-style-type: none"> • Verwenden Sie das Gerät nie ohne Filter.
Beschädigungsgefahr durch Entladung!	<p>Werden die Akkus einer Tiefenentladung ausgesetzt, können sie nachhaltig beschädigt werden.</p> <ul style="list-style-type: none"> • Laden Sie das Gerät mindestens einmal pro Jahr vollständig auf, um eine Tiefenentladung und somit eine Schädigung der Akkus zu verhindern.
Beschädigungsgefahr durch unsachgemäßen Gebrauch!	<p>Werden die Sensoren des Geräts abgedeckt, kann dies zu Fehlverhalten des Geräts, mangelnder Kommunikation oder beeinträchtigter Navigation führen.</p> <ul style="list-style-type: none"> • Vermeiden Sie Kratzer auf dem Infrarotfenster der Station und decken Sie dieses nicht mit Aufklebern oder Gegenständen ab. • Decken Sie die Sensoren des Geräts nicht ab.
Beschädigungsgefahr durch unsachgemäßen Gebrauch!	<p>Der Einsatz des Geräts auf ungeeigneten Bodenbelägen kann diese beschädigen.</p> <ul style="list-style-type: none"> • Beachten Sie die Reinigungs- und Pflegehinweise des Bodenherstellers. • Reinigen Sie mit dem Gerät nur Teppiche ohne Fransen mit einer Faserlänge von bis zu 15 mm und nur Teppiche, die für die Reinigung mit einer aktiven Bürste freigegeben sind. • Grenzen Sie ungeeignete Teppiche mit den virtuellen Auslassbereichen (No-Go Zones) in der MyKobold App ab. • Sind Sie sich unsicher, ob Ihr Teppich geeignet ist, dann überprüfen Sie zunächst an einer unauffälligen Stelle, ob das Gerät diesen reinigen kann.
Beschädigungsgefahr durch unsachgemäßen Gebrauch!	<p>Der Einsatz des Geräts auf ungeeigneten Arbeitsflächen kann zu Beschädigungen führen.</p> <ul style="list-style-type: none"> • Für die Reinigung von Arbeitsplatten und Glaskeramik-Kochfeldern ist das Gerät nicht zugelassen.

Beschädigungsgefahr durch unsachgemäßen Gebrauch!

Die App-Steuerung ermöglicht eine Nutzung, ohne dass das Gerät in Sichtweite ist. Ist der Bereich, in dem der Roboter arbeitet, nicht ausreichend vorbereitet, kann es zu Beschädigungen kommen.

- Vergewissern Sie sich, dass der Bereich, in dem das Gerät betrieben werden soll, gemäß den Anweisungen in dieser Gebrauchsanleitung vorbereitet ist, bevor Sie das Gerät verwenden.

Gefahr der Beschädigung durch unsachgemäßen Gebrauch!

Befindet sich das Gerät nicht in einwandfreiem Zustand, kann dies zu Beschädigungen führen.

- Benutzen Sie bei der Verwendung dieses Geräts ausschließlich dafür vorgesehene, original Vorwerk Produkte.
- Betreiben Sie das Gerät nicht, wenn es oder das Kabel des Netzteils beschädigt sind oder wenn das Gerät nicht vollständig zusammengebaut ist.

Gefahr der Beschädigung des Akkus!

Extreme Hitze oder Kälte verkürzen die Lebensdauer und/oder können einen Schaden an den Akkus verursachen.

- Setzen Sie das Gerät weder Feuer, Hitze, direkter Sonneneinstrahlung noch übermäßigen Temperaturen aus.
- Stellen Sie das Gerät nicht in der Nähe einer Hitzequelle (Herd, Heizgerät oder heiße Heizkörper) auf.
- Halten Sie die in den technischen Daten angegebenen Umgebungstemperaturen zur Lagerung und Bedienung ein.

Beschädigungsgefahr durch falsche Reinigung!

Unsachgemäße Reinigung kann das Gerät beschädigen.

- Reinigen Sie Ihr Gerät und die Ladestation niemals mit Wasser, Flüssigreinigern oder einem feuchten Reinigungstuch.
- Reinigen Sie die Rundbürste niemals nass. Verwenden Sie bei Bedarf ein trockenes oder ggf. nebelfeuchtes Tuch. Die Rundbürste ist weder spülmaschinen- noch wasserfest.
- Benutzen Sie zum Reinigen des Geräts keine Scheuerschwämme und -mittel oder aggressive Flüssigkeiten, z. B. Benzin oder Aceton.
- Benutzen Sie zum Reinigen des Geräts keine Desinfektionsmittel.

Beschädigungsgefahr durch unsachgemäßen Gebrauch!

Wenn Sie das Gerät im Freien oder in Feuchtbereichen verwenden, kann es beschädigt werden.

- Verwenden Sie den Saugroboter nicht in Bereichen, in denen er Nässe oder Feuchtigkeit ausgesetzt werden kann, wie z. B. in der Nähe von Duschen oder Schwimmbecken.
- Verwenden Sie das Gerät nicht im Freien.

Beschädigungsgefahr durch unsachgemäßen Gebrauch!	<p>Bei Feuchtigkeit im Filterraum der Servicestation oder im Staubbehälter des Saugroboters kann das Gerät beschädigt werden.</p> <ul style="list-style-type: none"> • Wenn der Filterraum feucht geworden ist, trocknen Sie ihn vor einer weiteren Nutzung. • Ersetzen Sie den Saugroboter-Filter bzw. die Premium Filtertüte.
Beschädigungsgefahr durch unsachgemäßen Gebrauch!	<p>Befindet sich das Gerät oder die Servicestation nicht in einwandfreiem Zustand, kann dies zu Beschädigungen führen.</p> <ul style="list-style-type: none"> • Benutzen Sie den Saugroboter und die Servicestation nur mit eingelegtem Kobold Motorschutzfilter.
Beschädigungsgefahr durch unsachgemäßen Gebrauch!	<p>Ein nicht trockener Motorschutzfilter kann zu Beschädigungen führen.</p> <ul style="list-style-type: none"> • Lassen Sie einen feuchten Motorschutzfilter an einem warmen Ort 24 Stunden trocknen, bevor Sie ihn wieder einsetzen.
Beschädigungsgefahr des Geräts!	<p>Feuchtigkeit im Inneren des Geräts kann dieses beschädigen.</p> <ul style="list-style-type: none"> • Saugen Sie keine Flüssigkeiten oder feuchten Schmutz auf. • Saugen Sie keine feuchten Fußmatten oder Teppiche ab. • Benutzen Sie das Gerät nicht in feuchten Umgebungen (nassen Badezimmern, Außenbereichen etc.) oder an Orten, an denen Gefahr besteht, dass das Gerät mit Flüssigkeiten in Kontakt kommt. • Schütten Sie niemals Wasser über das Gerät und halten Sie das Gerät nicht unter fließendes Wasser. Tauchen Sie das Gerät niemals in Wasser oder andere Flüssigkeiten. • Lagern Sie das Gerät nicht im Freien. • Bewahren Sie das Gerät vor Feuchtigkeit geschützt auf.

4.2 Aufbau der Warnhinweise

Die Warnhinweise in dieser Anleitung sind mit Sicherheitssymbolen und Signalwörtern hervorgehoben. Das Symbol und das Signalwort geben Ihnen einen Hinweis auf die Schwere der Gefahr.

Aufbau der Warnhinweise Die Warnhinweise, die jeder Handlung vorangestellt sind, werden folgendermaßen dargestellt:

WARNUNG



Art und Quelle der Gefahr

Erläuterung zur Art und Quelle der Gefahr/Folgen

- Maßnahmen zur Abwendung der Gefahr

Bedeutung der Signalworte

WARNUNG	Lebensgefahr oder Gefahr schwerer Körperverletzung, wenn diese Gefährdung nicht vermieden wird.
VORSICHT	Gefahr leichter Körperverletzung, wenn diese Gefährdung nicht vermieden wird.
HINWEIS	Sachschaden, wenn diese Gefährdung nicht vermieden wird.

Bedeutung der Sicherheitssymbole

	Warnhinweis mit Hinweis auf die Schwere der Gefahr		Hinweis auf Sachschaden		Laser
	Nur für den Gebrauch in Innenräumen		Vor dem Laden Gebrauchsanleitung lesen		Nicht verwenden, wenn Netzstecker beschädigt oder seine Stifte verbogen sind!
	Gerät der Schutzklasse II		Abnehmbares Netzteil		Funktionserde

4.3 Pflichten des Nutzers

Um eine einwandfreie Funktion des Geräts und des Vorwerk Zubehörs zu gewährleisten, beachten Sie Folgendes:

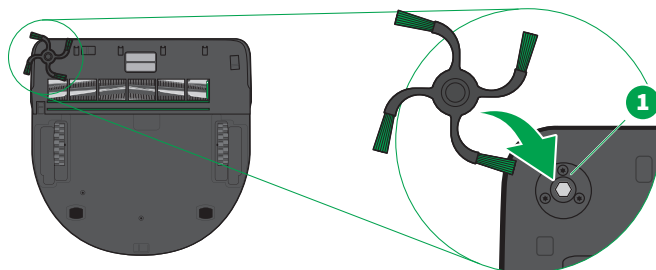
1. Beachten Sie die Gebrauchsanleitung und alle zugehörigen Dokumente.
2. Bewahren Sie die Anleitung an einem Ort auf, wo Sie sie bei Bedarf leicht wiederfinden.
3. Lassen Sie Schäden am Gerät umgehend vom Hersteller beheben.

5 Eignung für verschiedene Bodenarten

Teppichart	Kobold VR7
Schlingenauslegware, Veloursteppiche	++
Berberteppiche, hochflorige Teppiche, leichte, lose Teppiche, Seidenteppiche, Sisalböden	+
Fell	-
Flokati	-
Teppiche lose geknüpft	-
Teppiche mit langen, in sich verdrehten Fasern (Saxony)	-
Yogamatten	-
Teppich mit nicht/wenig versponnenen Fasern (z. B. Lechtaler)	-
Hartbodenart	
Holzböden versiegelt/lackiert (Dielen, Parkett)	++
Holzböden geölt/gewachst	+
Holzböden unversiegelt/unbehandelt	-
Korkböden versiegelt	++
Korkböden geölt/gewachst	+
Korkböden unversiegelt/unbehandelt	-
Laminat	++
Böden elastisch (Polyvinylchlorid, Cushion Vinyl, Linoleum)	++
Steinböden (Marmor, Granit, Jura, Kunststein)	++
Naturstein offenporig/empfindlich (Schiefer, Klinkerplatten)	-
Tonböden (Terrakotta, Klinker, Ziegeltonplatten)	++
Fliesen keramisch glasiert und Feinsteinzeug	++
Fliesenböden unbehandelt	-
Betonböden rau (Waschbeton)	-

- ++ hervorragend geeignet
- + eingeschränkt geeignet
- keinesfalls geeignet

6 Montage des Saugroboters



1. Entfernen Sie die transparenten Schutzfolien am Saugroboter.
2. Drücken Sie die Seitenbürste an dem Aufnahmepunkt (1) in Position, um sie zu montieren.

7 Station betriebsbereit machen

Sie können den Saugroboter mit zwei verschiedenen Stationen betreiben:

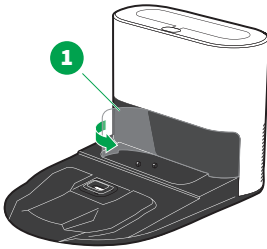
- mit der [Kobold CB7 Ladestation](#) [▶ 7]

oder

- mit der [Kobold RB7 Servicestation](#) [▶ 7]

7.1 Schutzfolie entfernen

- Entfernen Sie vor der ersten Nutzung die Schutzfolie (1) vom Infrarotfenster der Station (hier am Beispiel der Servicestation).

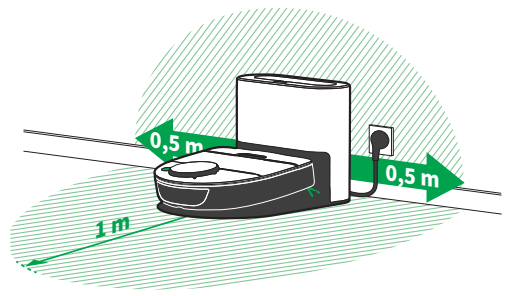
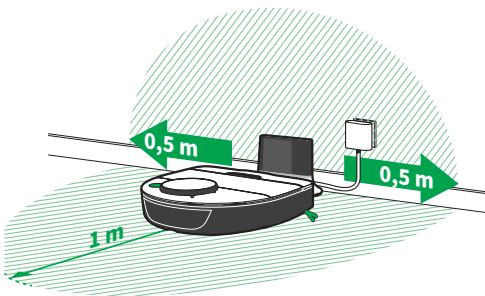


7.2 Aufstellort wählen

Hohe Umgebungstemperaturen bewirken unterschiedlich lange Abkühlzeiten von Lithium-Ionen-Akkus. Platzieren Sie die Station möglichst nicht in einem Bereich, der einer direkten Sonneneinstrahlung ausgesetzt wird, da diese die Ladezeit verlängert und die Akku-Lebensdauer verringern kann.

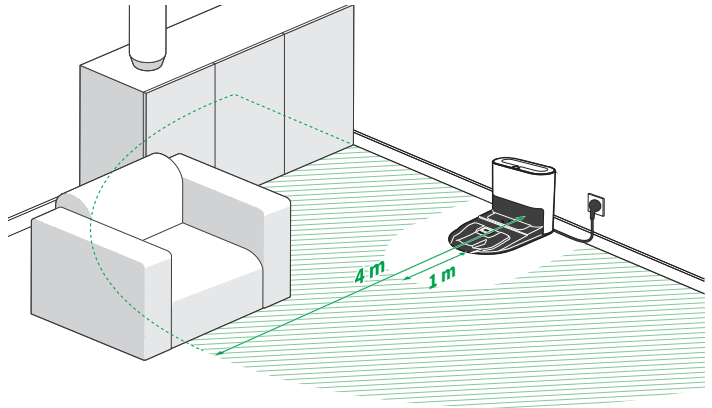
Option A Kobold CB7 Ladestation

Option B Kobold RB7 Servicestation



1. Stellen Sie Ihre Station auf einen ebenen Untergrund, sodass die Ladekontakte und das Infrarotfenster für den Saugroboter frei zugänglich sind.
2. Stellen Sie Ihre Station an einem bewegungsarmen Ort auf, an dem Sie Möbel relativ wenig verrücken.

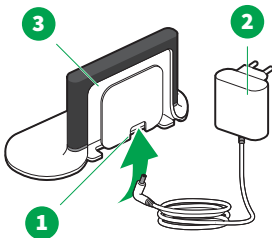
3. Stellen Sie sicher, dass das WLAN-Signal Ihres Routers an Ihrer Station stark ist, falls Sie den Saugroboter per App steuern möchten.
4. Stellen Sie sicher, dass sich in einem Bereich von 0,5 m zu beiden Seiten des Saugroboters keine Hindernisse befinden.
5. Stellen Sie sicher, dass sich ca. 1 m vor dem Saugroboter eine ebene, frei zugängliche Fläche befindet.



6. Liefern Sie Ihrem Saugroboter im ersten 4-Meter-Radius vor Ihrer Station ausreichend große Anhaltspunkte, wie z. B. Möbel.
7. Stellen Sie Ihre Station nicht unter Möbeln, an Treppen oder Absätzen, nicht im direkten Sonnenlicht oder vor schwarze, dunkle oder Hochglanzwände auf.

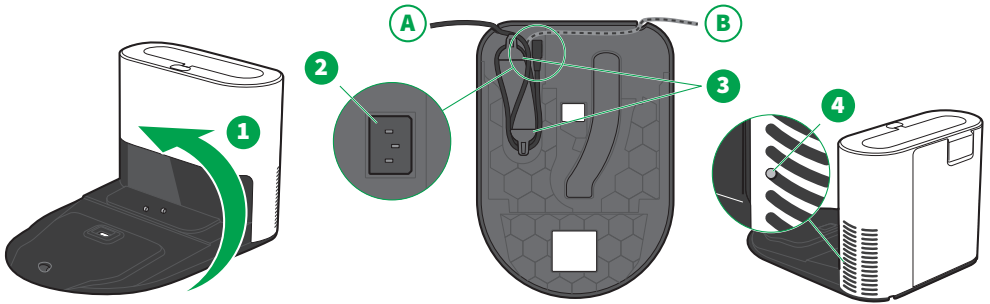
7.3 Netzkabel montieren

Kobold CB7 Ladestation



1. Stecken Sie den Ladestecker in die dafür vorgesehene Ladebuchse (1) der Ladestation, bis der Ladestecker ganz in der Ladestation eingeschoben ist.
2. Stecken Sie den Netzstecker (2) in eine Steckdose.
3. Wickeln Sie überschüssiges Kabel um die Kabelaufwicklung (3).

Kobold RB7 Servicestation



1. Drehen Sie die Servicestation auf die Unterseite (1). Der Anschluss für die Stromversorgung (2) befindet sich auf der Unterseite der Servicestation.
2. Stecken Sie den Stecker in den Anschluss für die Stromversorgung (2).
3. Wickeln Sie überschüssiges Kabel um die Halterung (3) in der Servicestation.
4. Führen Sie das Kabel durch eine der zwei Möglichkeiten (A oder B) heraus.
5. Stellen Sie die Servicestation wieder korrekt auf.
6. Stecken Sie den Netzstecker in eine Steckdose.
⇒ Die weiße LED (4) hinter dem Lüftungsgitter an der Seite der Servicestation leuchtet.

8 Den Haushalt saugrobotergerecht machen

Ihr Saugroboter hat einige Sicherheitsfunktionen. Dennoch sollten Sie Folgendes beachten, bevor Sie Ihren Saugroboter einsetzen:

Was müssen Sie beachten?	√
Sichern Sie frei liegende oder herunterhängende Kabel von elektrischen Geräten (z. B. Tischlampen).	<input type="checkbox"/>
Entfernen Sie leicht zu verschiebende Gegenstände, einschließlich Läufer oder Teppiche sowie leichte, lose Gegenstände.	<input type="checkbox"/>
Beachten Sie insbesondere die Tabelle zur Bodeneignung [► 21] .	<input type="checkbox"/>
Sind Sie sich unsicher, ob Ihr Teppich geeignet ist, dann überprüfen Sie zunächst an einer unauffälligen Stelle, ob das Gerät diesen reinigen kann.	<input type="checkbox"/>
Verwenden Sie den Saugroboter nicht in Gefahrenzonen, wie z. B. in der Nähe von offenen Kaminen.	<input type="checkbox"/>
Verwenden Sie den Saugroboter nie in Räumen, in denen brennende Kerzen oder Lampen auf dem Boden oder auf beweglichen Möbelstücken stehen.	<input type="checkbox"/>
Lassen Sie den Saugroboter nicht über Bodeneinbaustrahler fahren.	<input type="checkbox"/>
Grenzen Sie ungeeignete Teppiche mit den virtuellen Auslassbereichen (No-Go Zones) in der MyKobold App ab, sobald Sie diese erfolgreich eingerichtet haben. Bei der ersten Erkundungstour nutzen Sie am besten physische Abgrenzungen oder entfernen den Teppich komplett.	<input type="checkbox"/>

9 Erste Inbetriebnahme

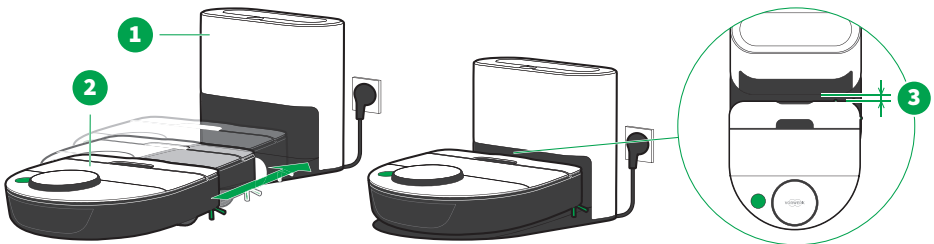
Ihr Haushalt ist nun saugrobotergerecht [▶ 26] und die Station hat einen Platz gefunden [▶ 23]. Bevor Ihr Saugroboter richtig loslegen kann, müssen Sie ihn das erste Mal in Betrieb nehmen.

1. Laden Sie den Saugroboter vor der ersten Inbetriebnahme vollständig auf. [▶ 27]
2. Installieren Sie sich die MyKobold App, während Ihr Saugroboter zum ersten Mal lädt. Die WLAN-Verbindung können Sie bereits während des Ladevorgangs einrichten [▶ 43].

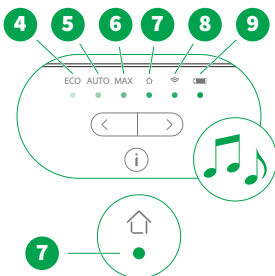
9.1 Erstes Aufladen

Wichtig Beim ersten Aufladen dauert es bis zu 10 Sekunden, bis der Ladevorgang initialisiert wird.

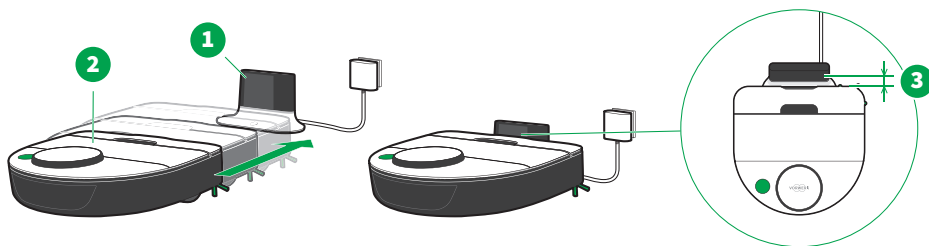
9.1.1 An der Servicestation aufladen



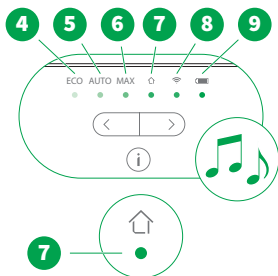
1. Stellen Sie sicher, dass die Servicestation (1) an das **Stromnetz** angeschlossen ist [▶ 24].
2. Schieben Sie den Saugroboter (2) an seine Servicestation (1), bis Sie ein leichtes Einrasten spüren, jedoch nicht bis direkt an das Infrarotfenster.
 - ⇒ *Der Saugroboter steht an der richtigen Position, wenn zwischen dem Infrarotfenster und dem Saugroboter ein kleiner Abstand (3) von ca. 1,5 cm verbleibt.*
3. Warten Sie eine kurze Initialisierungszeit von wenigen Sekunden ab.
 - ⇒ *Die LEDs ECO, AUTO, MAX, Home, WLAN und Akku (4-9) leuchten sukzessiv auf, blinken danach dreimal und ein akustisches Signal ertönt.*
 - ⇒ *Die LED Home (7) bleibt grün. Das zeigt Ihnen, dass der Saugroboter korrekt positioniert ist.*
 - ⇒ *Während des Ladevorgangs pulsiert die LED Akku (9), bis der Ladevorgang abgeschlossen ist. Wenn der Akku voll geladen ist, leuchtet die LED Akku (9) dauerhaft.*



9.1.2 An der Ladestation aufladen



1. Stellen Sie sicher, dass die Ladestation (1) an das **Stromnetz** angeschlossen ist [► 24].
2. Schieben Sie den Saugroboter (2) an seine Ladestation (1), bis Sie ein leichtes Einrasten spüren, jedoch nicht bis direkt an das Infrarotfenster.
⇒ *Der Saugroboter steht an der richtigen Position, wenn zwischen dem Infrarotfenster und dem Saugroboter ein kleiner Abstand (3) von ca. 1,5 cm verbleibt.*



3. Warten Sie eine kurze Initialisierungszeit von wenigen Sekunden ab.
⇒ *Die LEDs ECO, AUTO, MAX, Home, WLAN und Akku (4-9) leuchten sukzessiv auf, blinken danach dreimal und ein akustisches Signal ertönt.*
⇒ **Die LED Home (7) bleibt grün. Das zeigt Ihnen, dass der Saugroboter korrekt positioniert ist.**
⇒ *Während des Ladevorgangs pulsiert die LED Akku (9), bis der Ladevorgang abgeschlossen ist. Wenn der Akku voll geladen ist, leuchtet die LED Akku (9) dauerhaft.*

9.2 MyKobold App installieren und mit Saugroboter koppeln



Die MyKobold App bietet Ihnen hilfreiche Funktionen rund um Ihren Saugroboter, um ihn ganz individuell zu nutzen. In der MyKobold App finden Sie Informationen zum Gerät, können Zeitpläne und Reinigungsbereiche anlegen und erhalten außerdem Hilfe bei Störungen.

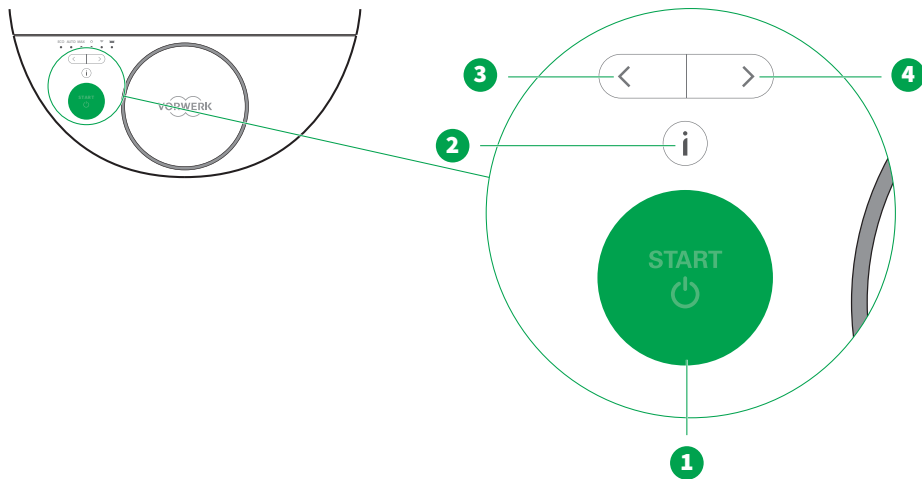
1. Laden Sie die MyKobold App über den Apple App Store oder Google Play Store herunter, und installieren Sie sie auf Ihrem Smartphone oder Tablet. Sie finden die App unter dem Namen *MyKobold*.



2. Initialisieren Sie das **erste Aufladen und schalten Sie den Saugroboter ein** [▶ 27].
3. Starten Sie die App, wählen Sie *Saugroboter hinzufügen* und folgen Sie den Schritt-für-Schritt-Anweisungen in der App. Sie können in Ihrer App mehrere Saugroboter hinzufügen.
4. Ihr Saugroboter wird im Zuge dessen eine erste Erkundungstour starten. In diesem ersten Reinigungsvorgang legt er eine Karte des Reinigungsbereichs an, die Sie verwenden können, um z.B. in der App bestimmte Bereiche von der Reinigung auszuschließen (No-Go Zones).

10 Funktionsübersicht

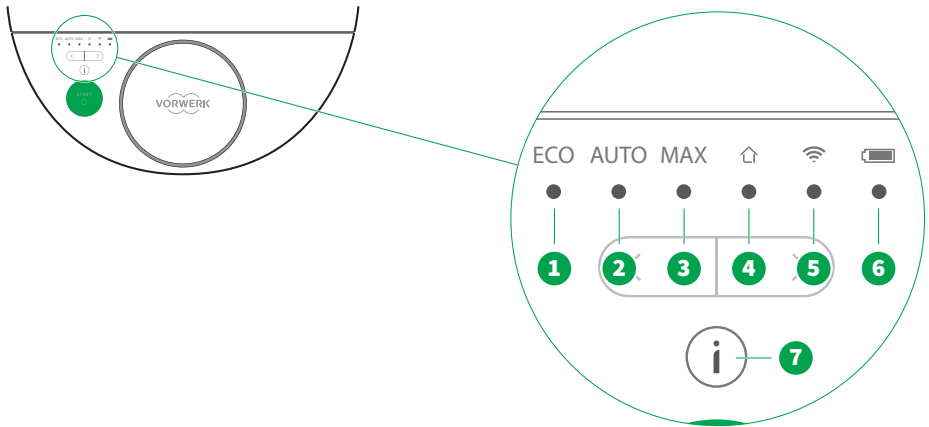
10.1 Übersicht Bedienfeld



Pos.	Name	Bedeutung
(1)	START-Taste	Startet, stoppt oder pausiert einen Reinigungsvorgang.
(2)	Info-Taste	Die Info-Taste leuchtet auf und zeigt Ihnen an, welche Art der Meldung (Information, Warnung oder Störung) als nächstes abgespielt wird. Wenn Sie dann die Info-Taste drücken, wird diese Meldung abgespielt.
(3)	Bedientaste links	Auswählen von MAX, AUTO oder ECO, sowie der WLAN- oder Home-Funktion. Ausgangspunkt ist dabei immer der aktuell ausgewählte Reinigungsmodus.
(4)	Bedientaste rechts	

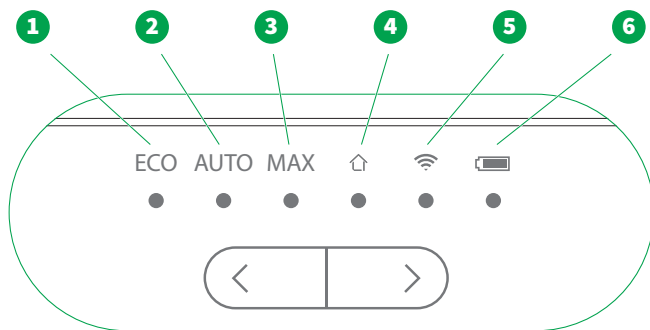
10.2 LED-Anzeigen

10.2.1 Übersicht LED-Anzeigen



Pos.	Name	Bedeutung
(1)	LED <i>ECO</i>	Der Saugroboter arbeitet im ECO-Modus mit einer reduzierten Motorleistung (Gebläse- und Bürstenleistung), siehe ECO-Modus [▶ 36] . Er ist dadurch sparsamer, leiser und geeignet bei leichten bis mittleren Verschmutzungen. Die LED <i>ECO</i> leuchtet grün, wenn dieser Modus ausgewählt wurde.
(2)	LED <i>AUTO</i>	Der Reinigungsmodus AUTO passt die Gebläse- und Bürstenleistung automatisch dem Bodentyp an (Teppich bzw. Hartboden), siehe AUTO-Modus [▶ 36] . Die LED <i>AUTO</i> leuchtet grün, wenn dieser Modus ausgewählt wurde.
(3)	LED <i>MAX</i>	Der Reinigungsmodus MAX bietet maximale Reinigungsleistung (max. Gebläse- und Bürstenleistung). Als Standardreinigungsmodus eignet er sich für die meisten Situationen und bietet die beste Reinigungsleistung auf Teppich und Hartböden, siehe MAX-Modus [▶ 36] . Die LED <i>MAX</i> leuchtet grün, wenn dieser Modus ausgewählt wurde.
(4)	LED <i>Home</i>	Zeigt an, ob der Saugroboter seine Station orten kann. Falls ja, fährt der Saugroboter an seine Station zurück. Steht der Saugroboter angeschaltet an seiner Station, zeigt die LED an, dass er dort korrekt positioniert ist.
(5)	LED <i>WLAN</i>	Zeigt an, ob eine Verbindung zu Ihrem Heimnetzwerk besteht.
(6)	LED <i>Akku</i>	Zeigt die Akkuladung des Saugroboters an. Die Akkuladung wird durch verschiedene Farben angezeigt, siehe Akkustatus [▶ 33] .
(7)	LED der Info-Taste	Die Info-Taste gibt Ihnen Informationen über den aktuellen Status des Saugroboters und der Servicestation. Die Farben der LED der Info-Taste haben folgende Bedeutung: Grün: eine Information Gelb: eine Warnung Rot: eine Störung

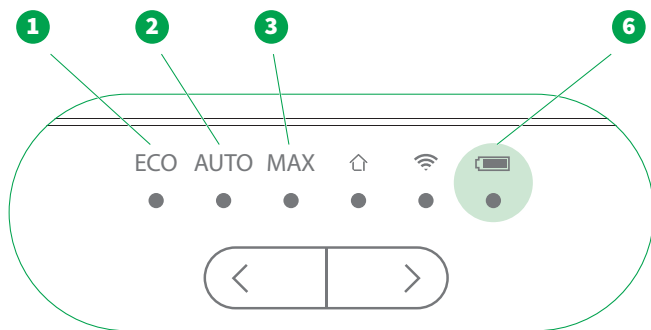
10.2.2 Status Saugroboter



LED-Anzeige	Status
Aufleuchten der LEDs (1-6) nacheinander	Der Saugroboter ist korrekt an seiner Station platziert. Das Aufleuchten der LEDs geschieht einmalig.
Alle LEDs (1-6) erloschen	Der Saugroboter ist ausgeschaltet.
Alle LEDs (1-6) schalten sich sukzessiv ein	Der Saugroboter wird initialisiert.
Alle LEDs (1-6) leuchten dreimal grün auf	Der Saugroboter ist betriebsbereit.
LED <i>Home</i> (4) leuchtet grün	Der Saugroboter fährt, der Standort der Station ist bekannt. Steht der Saugroboter angeschaltet an seiner Station, zeigt LED an, dass er dort korrekt positioniert ist.
LED <i>Home</i> (4) leuchtet gelb	Standort der Station unbekannt. Der Saugroboter kann die Station nicht orten.
LED <i>Home</i> (4) pulsiert grün	Der Saugroboter fährt zurück zu seiner Station (Home).
LED <i>Akku</i> (6)	Detaillierte Angaben zum Akku finden Sie in Akkustatus [▶ 33].

Weitere Informationen finden Sie in [Bedienung](#) [▶ 35].

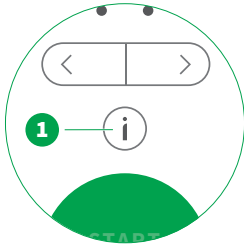
10.2.3 Akkustatus



LED Akku (6)	Status
Aus	Saugroboter ausgeschaltet oder Akku leer
Pulsiert erst rot, dann grün, bis Ladevorgang abgeschlossen	Saugroboter lädt während eines Reinigungsvorgangs, LED ECO (1), AUTO (2) und MAX (3): ausgewählter Modus leuchtet kontinuierlich grün
Pulsiert grün bis Ladevorgang abgeschlossen	Saugroboter lädt und ist betriebsbereit, alle anderen LEDs sind aus
Pulsiert grün bis Ladevorgang abgeschlossen (50 % gedimmt)	Saugroboter lädt und ist auf Standby, alle anderen LEDs sind aus
Leuchtet kontinuierlich grün	Vollständig aufgeladen und betriebsbereit
Leuchtet kontinuierlich grün (50 % gedimmt) Alle anderen LEDs sind aus	Vollständig aufgeladen und Standby
Pulsiert rot, Saugroboter ist unterwegs	Akkuladung < 25 % (erst betriebsbereit, wenn Akku aufgeladen wurde)
Leuchtet kontinuierlich grün, Saugroboter ist unterwegs	Akkuladung > 25 %
Blinkt rot	Kritischer Fehler, bitte kontaktieren Sie den Kundenservice [▶ 69]

10.3 Sprachausgabe

Die LED der Info-Taste leuchtet und zeigt Ihnen an, dass eine Meldung vorliegt (Information, Warnung, Störung). Wenn Sie die Info-Taste drücken, hören Sie diese Meldung.



Sie können die Sprachausgabe des Saugroboters auf verschiedene Sprachen einstellen.

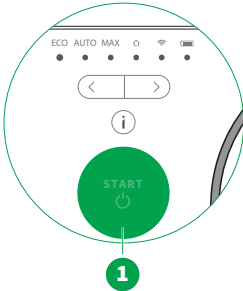
- Halten Sie die Info-Taste (1) gedrückt und wählen Sie mit den Bedientasten links und rechts die gewünschte Sprache aus.
- ⇒ *Die Sprachausgabe des Saugroboters sagt Ihnen nach jedem Drücken der Bedientaste, welche Sprache Sie aktuell ausgewählt haben.*

11 Bedienung

Sie können Ihren Saugroboter manuell über sein **Bedienfeld** [▶ 30] steuern. Wie Sie vorgehen, erfahren Sie in den folgenden Kapiteln.

Weitere Möglichkeiten und eine umfangreiche Bedienung bietet Ihnen darüber hinaus die **MyKobold App** [▶ 29].

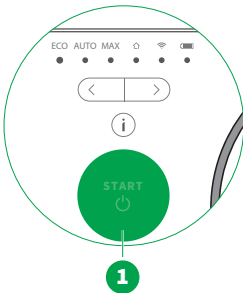
11.1 Anschalten



- Drücken Sie die START-Taste (1) am Saugroboter.
⇒ *Der Saugroboter wird aktiviert. Die LEDs schalten sich sukzessiv ein, bis zum Schluss alle 6 LEDs gleichzeitig dreimal grün leuchten.*

11.2 Reinigung starten

Wenn Sie den Reinigungsvorgang manuell am angeschalteten Saugroboter starten möchten, gehen Sie wie folgt vor:

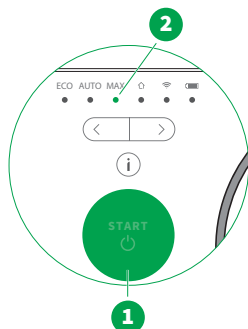


- Drücken Sie die START-Taste (1) am Saugroboter erneut.
⇒ *Der Saugroboter startet die Reinigung und fährt los.*

11.3 Reinigungsmodus wählen

Der Reinigungsmodus kann ausgewählt werden. Der Saugroboter behält den zuletzt eingestellten Reinigungsmodus bei, auch wenn der Saugroboter in den Standby-Modus versetzt wird.

11.3.1 MAX-Modus

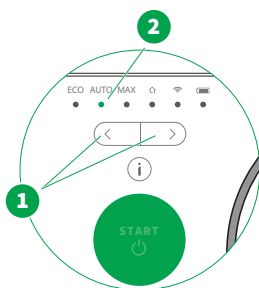


Der Reinigungsmodus MAX (2) ist voreingestellt und wird durch Drücken der START-Taste (1) aktiviert. Als Standardreinigungsmodus eignet er sich für die meisten Situationen und bietet die beste Reinigungsleistung auf Teppich und Hartböden.

- Starten Sie den Reinigungsvorgang durch Drücken der START-Taste (1).

11.3.2 AUTO-Modus

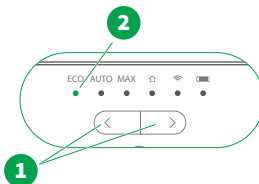
Der Reinigungsmodus AUTO passt die Gebläse- und Bürstenleistung automatisch dem Bodentyp (Teppich bzw. Hartboden) an. Die LED *AUTO* leuchtet, wenn dieser Modus ausgewählt wurde.



1. Drücken Sie eine der Bedientasten (1), um den AUTO-Modus auszuwählen.
⇒ *Die LED AUTO (2) pulsiert weiß. Dies bedeutet, dass der AUTO-Modus ausgewählt wurde. Nach 3 Sekunden leuchtet die LED AUTO (2) dauerhaft grün und zeigt die Bestätigung des ausgewählten Modus an.*
2. Drücken Sie nun die START-Taste, um den Saugroboter im AUTO-Modus zu starten.
⇒ *Der Saugroboter passt nun seine Einstellungen entsprechend dem Boden, auf dem er sich befindet, an.*

11.3.3 ECO-Modus

Der Saugroboter arbeitet im ECO-Modus mit einer reduzierten Motorleistung. Er ist dadurch sparsamer, leiser und geeignet bei leichten bis mittleren Verschmutzungen. Im ECO-Modus reicht die Akkukapazität für bis zu 120 Minuten.

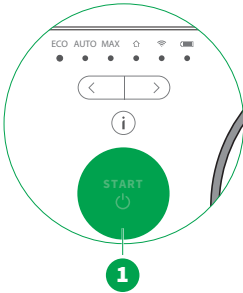


1. Drücken Sie eine der Bedientasten (1), um den ECO-Modus auszuwählen.
⇒ *Die LED ECO (2) pulsiert weiß. Dies bedeutet, dass der ECO-Modus ausgewählt wurde. Nach 3 Sekunden leuchtet die LED ECO (2) dauerhaft grün und zeigt die Bestätigung des ausgewählten Modus an.*
2. Drücken Sie nun die START-Taste, um den Saugroboter im ECO-Modus zu starten.

11.4 Pause

Wenn Sie den Reinigungsvorgang für eine Weile unterbrechen möchten, gehen Sie wie folgt vor:

1. Drücken Sie die START-Taste (1) am Saugroboter.
⇒ Die LED des aktuell ausgewählten Modus blinkt.
2. Drücken Sie erneut die START-Taste (1), um den Reinigungsvorgang fortzusetzen.



11.5 Reinigungsvorgang starten bei geringer Akkuladung

Saugroboter befindet sich an der Station

Befindet sich der Saugroboter an der Station und hat eine geringere Akkuladung als 25 %, kann der Saugroboter den Reinigungsvorgang nicht starten.

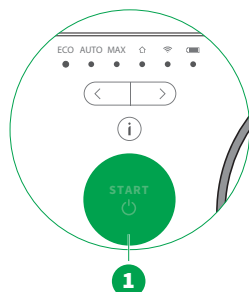
- Drücken Sie die START-Taste.
⇒ Wenn die Akkuladung kleiner als 25 % ist, informiert Sie die Sprachausgabe, dass die Reinigung gestartet wird, sobald der Akku vollständig geladen ist.

Saugroboter befindet sich im Raum

Befindet sich der Saugroboter in einem Raum und nicht an der Station und hat eine geringere Akkuladung als 25 %, kann der Saugroboter den Reinigungsvorgang nicht starten.

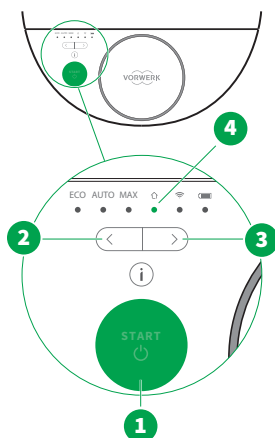
1. Drücken Sie die START-Taste.
⇒ Wenn die Akkuladung kleiner als 25 % ist, informiert Sie die Sprachausgabe, dass die Akkuladung des Saugroboters gering ist und dass Sie den Saugroboter auf der Station platzieren sollen, damit er sich wiederaufladen kann.
2. Platzieren Sie den Saugroboter an der Station.

11.6 Reinigung abbrechen



1. Drücken Sie zweimal die START-Taste (1).
⇒ *Die Reinigung ist jetzt abgebrochen.*
2. Tragen Sie den Saugroboter zurück zur Station.

11.7 Saugroboter zur Station zurückschicken



Sie können den Saugroboter zu seiner Station zurückschicken. Voraussetzung ist, dass der Saugroboter seine Station orten kann. Ob der Saugroboter weiß, wo sich seine Station befindet, erkennen Sie daran, dass die LED *Home* (4) grün leuchtet. Weiß der Saugroboter nicht, wo sich die Station befindet, leuchtet die LED *Home* (4) gelb.

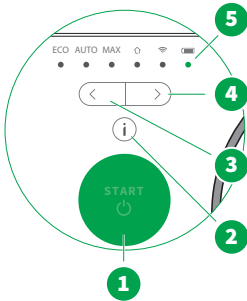
Falls die LED *Home* grün leuchtet, können Sie den Saugroboter wie folgt zur Station zurückschicken:

1. Wenn der Saugroboter gerade saugt, pausieren Sie ihn durch Drücken der START-Taste (1).
2. Drücken Sie dann die Bedientaste links (2) oder rechts (3), sodass die LED *Home* (4) weiß blinkt.
3. Drücken Sie die START-Taste, um Ihre Auswahl zu bestätigen.
⇒ *Der Saugroboter fährt zu seiner Station zurück. Die LED Home pulsiert währenddessen grün.*

Falls die LED *Home* gelb leuchtet, müssen Sie den Saugroboter zu seiner Station tragen und **manuell laden** [► 42].

11.8 Standby-Modus

Der Saugroboter schaltet automatisch in den Standby-Modus, wenn er ca. 2 Minuten nicht verwendet wird. Die LED *Akku* (5) leuchtet entsprechend des aktuellen Akkuzustands und ist zu 50 % gedimmt. Alle anderen LEDs sind erloschen.



Saugroboter aus dem Standby-Modus starten

- Drücken Sie die **START**-Taste (1).
- ⇒ *Der Saugroboter startet die Reinigung und fährt los.*

Saugroboter aufwecken

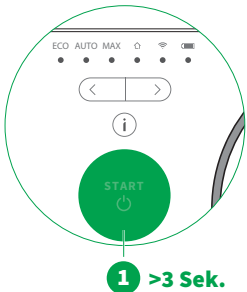
- Drücken Sie eine der Bedientasten (3), (4).
- ⇒ *Der Saugroboter wird aufgeweckt. Die LED-Anzeige leuchtet auf. Der Saugroboter ist bei ausreichendem Akkuladestand wieder betriebsbereit.*

Sie können den Saugroboter außerdem aufwecken, indem Sie ihn hochnehmen oder einen seiner Bumper drücken.

11.9 Saugroboter ausschalten

Falls Sie den Saugroboter längere Zeit nicht verwenden möchten (z. B. während eines Urlaubs), können Sie ihn komplett ausschalten.

- Drücken Sie ca. 3 Sekunden lang die **START**-Taste (1), bis alle LEDs erloschen sind.
- ⇒ *Der Saugroboter ist jetzt ausgeschaltet.*

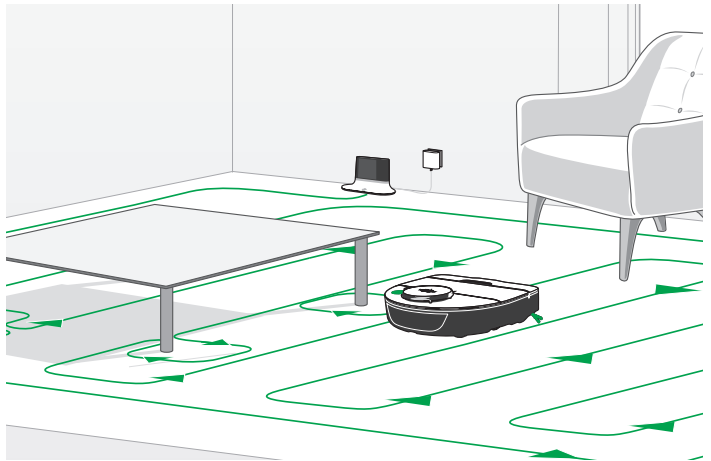


12 Informationen zum Verhalten des Saugroboters

12.1 Allgemeines Reinigungsverhalten des Saugroboters

Der Saugroboter reinigt in geraden, parallelen Linien, um sicherzustellen, dass Ihre Böden so effektiv wie möglich gereinigt werden. Dabei unterteilt er größere Räume in ca. 4 x 4 m große Bereiche.

Zunächst fährt er die Außenbegrenzung des jeweiligen Bereichs ab und reinigt dann den inneren Teil. So geht er Bereich für Bereich vor. Wenn der Saugroboter mit dem Reinigen fertig ist, kehrt er zu seiner Station zurück.



Je nach Wohnungssituation (Möbel, Türen etc.) teilt der Saugroboter die Räume in unterschiedliche Teilkarten auf. Es kann vorkommen, dass der Saugroboter zunächst einen Teilbereich auslässt und erst später wieder dahin zurückkehrt. Dennoch wird die gesamte Bodenfläche gereinigt. Durch Versetzen der Station kann dieses Verhalten auch optimiert werden.

12.2 Reinigungsbereich und Navigation des Saugroboters

Der Saugroboter überwindet innerhalb der zu reinigenden Fläche niedrige Objekte. Er erkennt und umfährt Hindernisse nahezu berührungsfrei bzw. mit sanften Berührungen.

12.2.1 Objekte überwinden



Der Saugroboter kann trotz seiner niedrigen Bauhöhe mühelos Objekte mit einer Höhe bis zu 15 mm (z. B. Türschwellen, Teppiche) überwinden.

Objektform, Bodenbelag und weitere lokale Bedingungen können den Klettererfolg des Saugroboters beeinflussen.



12.3 Aufladeverhalten des Saugroboters

12.3.1 Automatisches Aufladen

Nach Abschluss der Bodenreinigung oder bei einer geringen Akkukapazität kehrt der Saugroboter zum Aufladen automatisch zur Station zurück. Sobald der Saugroboter mit der Station verbunden ist, leuchten die LEDs *ECO*, *AUTO*, *MAX*, *Home*, *WLAN* und *Akku* nacheinander auf.

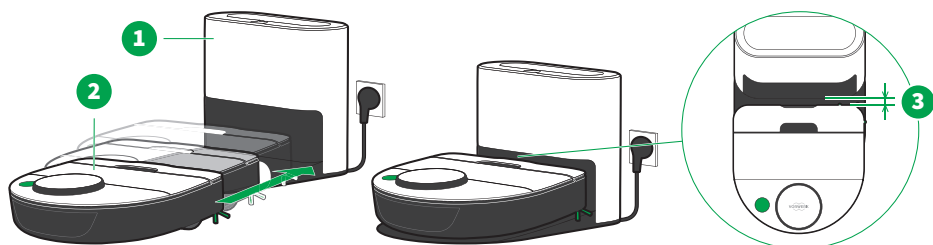
Anmerkungen Bevor der Ladevorgang starten kann, wird der Saugroboter von der Servicestation abgesaugt. Dieser Vorgang dauert ca. 25 Sekunden. Erst nachdem der Saugroboter von der Servicestation abgesaugt wurde, kann der Ladevorgang starten. Sie können die Absaugung individuell in der MyKobold App anpassen.

Der Saugroboter kehrt nur dann automatisch zur Station zurück, wenn er die Station orten kann, z. B. wenn er die Bodenreinigung an der Station gestartet hat. Falls Sie den Saugroboter während der Reinigung manuell versetzen, kann es sein, dass er nicht zur Station zurückfindet. Wie Sie den Saugroboter manuell aufladen, erfahren Sie unter [Manuelles Aufladen](#) [► 42].

Der Saugroboter kann erst wieder neu gestartet werden, wenn die Akkuladung mindestens 25 % beträgt.

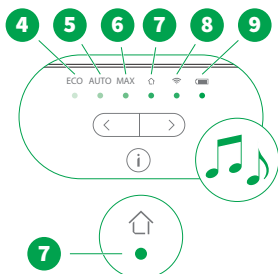
12.3.2 Manuelles Aufladen

Saugroboter findet die Station nicht



Der Saugroboter findet nicht eigenständig zu seiner Station. Seine LED Home leuchtet gelb [▶ 31].

1. Schalten Sie den Saugroboter an [▶ 35].
2. Stellen Sie sicher, dass die Station (1) an das Stromnetz angeschlossen ist [▶ 24].
3. Schieben Sie den eingeschalteten Saugroboter (2) an seine Station (1), bis Sie ein leichtes Einrasten spüren, jedoch nicht bis direkt an das Infrarotfenster.
4. Der Saugroboter steht an der richtigen Position, wenn zwischen dem Infrarotfenster und dem Saugroboter ein kleiner Abstand (3) von ca. 1,5 cm verbleibt.
 - ⇒ Die LEDs ECO, AUTO, MAX, Home, WLAN und Akku (4-9) leuchten sofort sukzessiv auf und ein akustisches Signal ertönt.
 - ⇒ **Die LED Home (8) bleibt grün. Das zeigt Ihnen, dass der Saugroboter korrekt positioniert ist.**
 - ⇒ Während des Ladevorgangs pulsiert die LED Akku (10), bis der Ladevorgang abgeschlossen ist. Wenn der Akku voll geladen ist, leuchtet die LED Akku (9) dauerhaft.



Der Saugroboter kann erst wieder neu gestartet werden, wenn die Akkuladung mindestens 25 % beträgt.

Saugroboter ist vollständig entladen

Der Saugroboter ist vollständig entladen und lässt sich nicht einschalten.

- Um den Saugroboter wieder aufzuladen, gehen Sie vor wie in Kapitel **Erstes Aufladen** [▶ 27] beschrieben.

13 WLAN und App-Steuerung über smarte Geräte

Diese Funktion ist nicht in allen Ländern verfügbar.

13.1 Technische Voraussetzungen

Um den Saugroboter per App steuern zu können, benötigen Sie:

WLAN mit Internetverbindung

- Der Saugroboter unterstützt die Kommunikationsprotokolle IEEE802.11 b/g/n ausschließlich im 2,4 Ghz WiFi-Frequenzband. Die unterstützten Verschlüsselungsstandards sind WPA3 und WPA2-PSK. Wenn Sie nicht sicher sind, über welche Standards Ihr WLAN und Ihr Router verfügen, kontaktieren Sie Ihren Internetprovider oder Routerhersteller.
- Wi-Fi 6 (WLAN 6) wird nicht unterstützt. Meist sind Wi-Fi-6-fähige Router so konfiguriert, dass sie abwärtskompatibel sind. Achten Sie darauf, dass Ihr Router nicht ausschließlich Wi-Fi-6-Verbindungen zulässt.
- Falls Sie in Ihrem Router eine MAC-Adresssperre aktiviert haben und den Saugroboter freigeben wollen, finden Sie die MAC-Adresse („Robot ID“) auf dem Typenschild an der Unterseite des Saugroboters.
- Mobilfunkrouter können im Einzelfall zu Verbindungsproblemen mit dem Saugroboter führen. Verzichten Sie im Zweifelsfall auf Mobilfunkrouter.

Smarte Geräte

Die MyKobold App ist mit den meisten gängigen Smartphones und Tablets mit den Betriebssystemen iOS oder Android kompatibel. Genauere Angaben zu aktuell unterstützten Geräten finden Sie auf der MyKobold App Seite im Google Play Store oder Apple App Store.

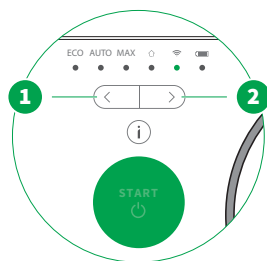
MyKobold App

Wie Sie die App installieren und nutzen, erfahren Sie unter [MyKobold App installieren und koppeln \[► 29\]](#).

E-Mail-Adresse

Um sicherzustellen, dass nur Sie Ihr Gerät per App ansteuern können, müssen Sie vor der Nutzung ein Zugangskonto in der MyKobold App mit Ihrer gültigen E-Mail-Adresse anlegen.

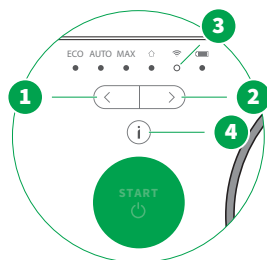
13.2 WLAN-Verbindung herstellen



1. Schließen Sie das Ladekabel der Station an. [▶ 24]
2. Stellen Sie den Saugroboter an die Station und stellen Sie sicher, dass er eingeschaltet ist.
3. Aktivieren Sie die drahtlosen Schnittstellen (WLAN, etc.) auf Ihrem mobilen Endgerät.
4. Um die WLAN-Verbindung herzustellen, folgen Sie den Anweisungen in Ihrer [MyKobold App](#) [▶ 29].

LED <i>WLAN</i> (9)	Status
Leuchtet kontinuierlich weiß	WLAN an / noch nicht mit Heimnetzwerk verbunden
Leuchtet kontinuierlich grün	WLAN an / mit Heimnetzwerk verbunden
Pulsiert grün	Verbindungssuche
Blinkt gelb	Verbindungsprobleme

13.3 WLAN-Einstellungen löschen



1. Um den Saugroboter aus dem WLAN zu entfernen, drücken Sie die Bedientaste links oder rechts (1 oder 2), bis die LED *WLAN* (3) weiß blinkt.
2. Halten Sie die Info-Taste (4) mindestens 10 Sekunden gedrückt.
⇒ *Die WLAN-Einstellungen sind nun zurückgesetzt. Die LED WLAN (3) blinkt. In der MyKobold App wird der Saugroboter als offline angezeigt.*

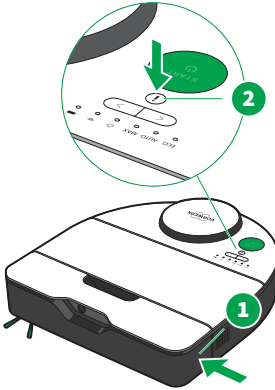
Tipp Zur Reaktivierung [verbinden Sie Ihren Saugroboter wieder mit Ihrem WLAN](#) [▶ 44].

14 Reset

14.1 Saugroboter auf Werkseinstellungen zurücksetzen

Wenn Sie den Saugroboter auf seine Werkseinstellungen zurücksetzen, löschen Sie dadurch Daten auf dem Saugroboter, beispielsweise die **WLAN-Einstellungen** [▶ 43].

Um den Saugroboter auf seine Werkseinstellungen zurückzusetzen, gehen Sie wie folgt vor.



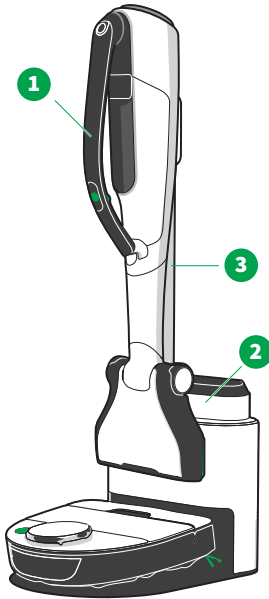
1. Drücken und halten Sie den linken Bumper (1) (von oben in Fahrtrichtung betrachtet). Das ist der Bumper gegenüber der Seitenbürste.
2. Drücken und halten Sie zusätzlich die Info-Taste (2) gemeinsam mit dem Bumper (1) für mindestens 7 Sekunden.
⇒ *Der Saugroboter bestätigt das erfolgreiche Zurücksetzen.*

Bis der Saugroboter im Anschluss an das Zurücksetzen die Wiedereinrichtung beginnt, dauert es einige weitere Sekunden.

14.2 MyKobold Account löschen

Um Ihren Account in der MyKobold App zu löschen, folgen Sie den Anweisungen in der App. Sie finden diese Option unter „Profil“. Das Löschen des Profils löscht alle in der App und Cloud vorhandenen Daten. Hierbei werden keine Daten vom Roboter gelöscht.

15 Servicestation mit Premium Ladegerät koppeln



Sie können das Kobold PC7 Premium Ladegerät mit der Servicestation koppeln. Mit diesem System lagern und laden Sie zusätzlich einen Kobold VK7 Akku im Kobold PC7 Premium Ladegerät (2) und den Kobold VK7 Akku-Staubsauger (1) auf der Servicestation.

Dazu benötigen Sie:

- das Kobold PC7 Premium Ladegerät (2) und
- optional den Kobold ST7 Alu-Stab (3).

1. Beachten Sie stets die Gebrauchsanleitung der anderen Kobold Geräte.
2. Beachten Sie insbesondere die Hinweise für Ihre Sicherheit.



Wie Sie die Montage Schritt-für-Schritt durchführen, erfahren Sie in der dem Kobold PC7 Premium Ladegerät beiliegenden Montageanleitung.

16 Transport

WARNUNG



Brandgefahr!

Durch eine unbeabsichtigte Auslösung oder Aktivierung des Geräts oder des Akkus während des Transports, kann es zu einer Hitzeentwicklung bis hin zu einem Brand kommen.

- Folgen Sie den Anweisungen in der Anleitung, um einen sicheren Transport zu gewährleisten.

Die enthaltenen Lithium-Ionen-Akkus unterliegen den Anforderungen des Gefahrgutrechts. Sie können ohne weitere Auflagen die Akkus auf der Straße transportieren (z. B. in Ihrem Fahrzeug). Informationen über die Anzahl der Zellen und Energie der Zellen bzw. des Akkus entnehmen Sie dem Typenschild des Akkus.

Das Gerät wird im Transportmodus geliefert und ist dadurch bereits gegen Wiedereinschalten gesichert. So kann es im Originalkarton ohne Ausbau des Akkus sicher versandt werden. Beachten Sie trotzdem die Punkte 1, 5 und 6. Sollten Sie das Gerät in Betrieb genommen haben, ist der Transportmodus deaktiviert.

Beim Versand durch Dritte (z. B. Lufttransport oder Spedition) müssen Sie besondere Anforderungen an Verpackung und Kennzeichnung beachten.

1. Versenden Sie Akkus nur, wenn das Akkugehäuse unbeschädigt ist. Falls Sie Zweifel haben, ob der Akku unbeschädigt ist, versenden Sie den Akku nicht. Ziehen Sie im Zweifelsfall einen Gefahrgutexperten hinzu.
2. Stellen Sie vor dem Versand des Akkus, insbesondere bei Luftfracht, sicher, dass Sie alle geltenden nationalen und internationalen Vorschriften einhalten. Dazu gehören auch Vorschriften über die zulässige Ladekapazität des Akkus für den Versand.
3. Bauen Sie den Akku aus, indem Sie die Abdeckung des Staubbehälters öffnen und die 3 Schrauben herauserschrauben. [Entnehmen Sie den Akku](#) [▶ 56] und schrauben Sie die 3 Schrauben wieder herein.
4. Kleben Sie offene Kontakte mit Isolierband ab und verpacken Sie den Akku separat von dem Gerät so, dass er sich nicht in der Verpackung bewegt. Um eine geeignete Original-Verpackung zu erhalten, wenden Sie sich an den Kundendienst.

5. Informieren Sie sich in jedem Fall bei Ihrem Versanddienstleister, wie das Versandstück zu verpacken und zu kennzeichnen ist. Dies hängt davon ab, ob Sie nur den Akku oder auch das Gerät versenden und ob das Versandstück auch per Flugzeug transportiert werden soll.
6. Beachten Sie auch eventuelle weiterführende nationale und internationale Vorschriften

17 Wartung

VORSICHT



Verletzungsgefahr durch bewegliche Teile!

Sie können sich an beweglichen Teilen verletzen.

- Halten Sie Abstand zu beweglichen Teilen.
- Greifen Sie niemals in die beweglichen Teile.
- Beenden Sie den Reinigungsbetrieb und legen Sie das Gerät auf dessen Oberseite auf einen stabilen, ebenen Untergrund, bevor Sie mit der Wartung der Bürsten beginnen.

HINWEIS



Beschädigungsgefahr durch falsche Reinigung!

Unschlagmäßige Reinigung kann das Gerät beschädigen.

- Reinigen Sie Ihr Gerät niemals mit Wasser, Flüssigreinigern oder einem feuchten Reinigungstuch.
- Reinigen Sie die Rundbürste niemals nass. Verwenden Sie bei Bedarf ein trockenes oder ggf. nebelfeuchtes Tuch. Die Rundbürste ist weder spülmaschinen- noch wasserfest.
- Benutzen Sie zum Reinigen des Geräts keine Scheuerschwämme und -mittel oder aggressive Flüssigkeiten, z. B. Benzin oder Aceton.
- Benutzen Sie zum Reinigen des Geräts keine Desinfektionsmittel.

HINWEIS



Beschädigungsgefahr durch unsachgemäßen Gebrauch!

Wenn Sie den Saugroboter ohne Filter benutzen, kann der Motor beschädigt werden und die Gebrauchsdauer verkürzt werden.

- Verwenden Sie das Gerät nie ohne Filter.

17.1 Ersatzteile und Verbrauchsmaterialien

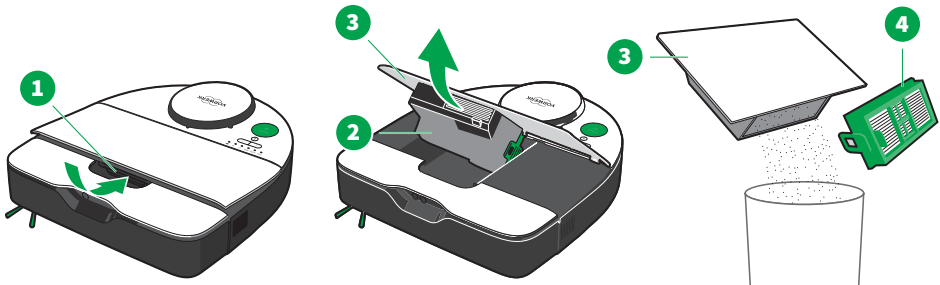
Wir empfehlen Ihnen, unsere Nachbestellmöglichkeiten für Originalpflegemittel und Originalverbrauchsmaterialien rechtzeitig zu nutzen. Details zu den Nachbestellmöglichkeiten finden Sie in [Kundenservice](#) [► 69].

17.2 Saugroboter warten

17.2.1 Regelmäßige Reinigung des Saugroboters

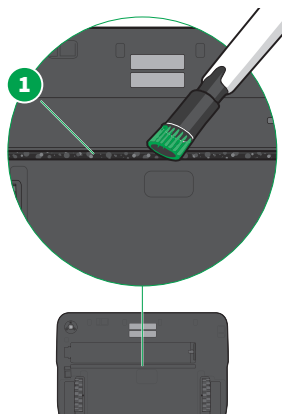
Reinigen Sie den Saugroboter mit einem weichen, sauberen Tuch.

17.2.2 Staubbehälter manuell leeren



1. Öffnen Sie den Staubbehälter, indem Sie in die Griffmulde fassen und mit der Hand die Entriegelungstaste drücken (1).
2. Entnehmen Sie den Staubbehälter (2) aus dem Saugroboter, indem Sie ihn samt Abdeckung (3) abnehmen.
3. Entnehmen Sie den Filter (4), indem Sie ihn an der grünen Nase des Filterrahmens aus dem Staubbehälter herausziehen. [► 50]
4. Entleeren Sie den Staubbehälter über einem Abfallbehälter. Alternativ können Sie den Staubbehälter mit einem konventionellen Staubsauger aussaugen.
5. Setzen Sie den Staubbehälter (2) mit Filter in den Saugroboter ein [► 53].
6. Drücken Sie die Abdeckung (3) nach unten und vergewissern Sie sich, dass diese ordnungsgemäß verschlossen ist.

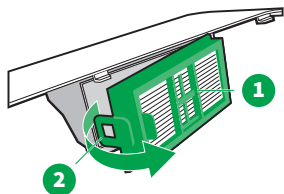
17.2.3 Hinteren Saugkanal reinigen



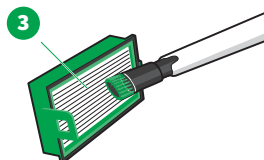
1. Legen Sie den Saugroboter umgekehrt auf eine weiche Oberfläche.
2. Entnehmen Sie die Seitenbürste und Bürstenabdeckung [▶ 53].
3. Saugen Sie den hinteren Saugkanal (1) mit einem Staubsauger ab.
4. Setzen Sie die Bürstenabdeckung und Seitenbürste [▶ 53] wieder ein.

17.2.4 Filter reinigen

Reinigen Sie den Filter in regelmäßigen Abständen.



1. Entnehmen Sie den Filter (1), indem Sie ihn an der grünen Nase (2) des Filterrahmens aus dem Staubbehälter herausziehen.



2. Saugen Sie den Filter von beiden Seiten mit einem konventionellen Staubsauger ab (3).

17.2.5 Filter austauschen

1. Führen Sie regelmäßige Sichtkontrollen am Filter durch. Falls der Filter verformt oder beschädigt ist, tauschen Sie diesen aus.
2. Tauschen Sie den Filter bei nachlassender Reinigungsleistung, jedoch mindestens einmal jährlich, aus.
3. Entsorgen Sie gebrauchte Filter als Restmüll.

17.2.6 Duftchip entnehmen oder wechseln

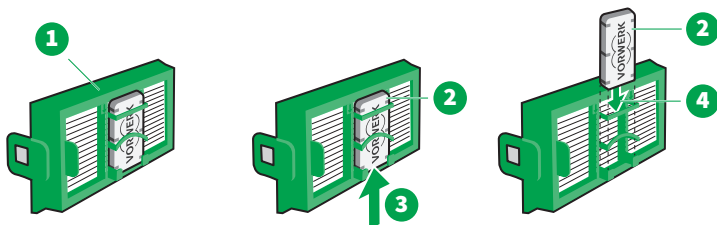
WARNUNG



Erstickungsgefahr!

Kleinteile können in die Atemwege gelangen und zum Erstickten führen.

- Halten Sie Kleinteile wie Duftchips von Kindern fern.



1. Entnehmen Sie den Filter [▶ 49] (1).
2. Entnehmen Sie den alten Duftchip (2), indem Sie ihn von unten (3) aus dem Duftchip-Halter herausschieben.
3. Schieben Sie den neuen Duftchip (2) von oben (4) mit dem Vorwerk-Logo nach vorne in den Duftchip-Halter ein.
4. Setzen Sie den Filter wieder ein [▶ 53].

17.2.7 Motorschutzfilter entnehmen, reinigen und einsetzen

HINWEIS

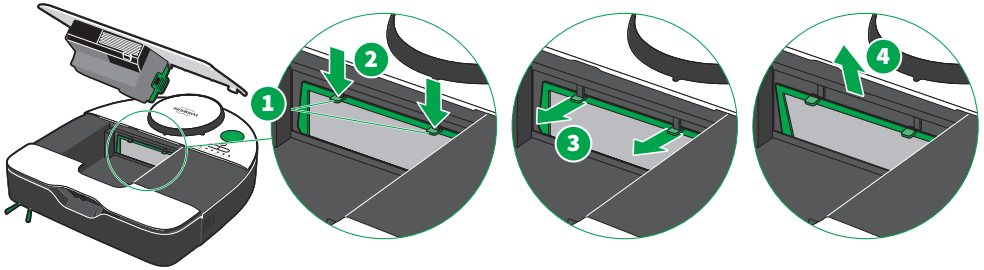


Beschädigungsgefahr durch unsachgemäßen Gebrauch!

Ein nicht trockener Motorschutzfilter kann zu Beschädigungen führen.

- Lassen Sie einen feuchten Motorschutzfilter an einem warmen Ort 24 Stunden trocknen, bevor Sie ihn wieder einsetzen.

Motorschutzfilter entnehmen

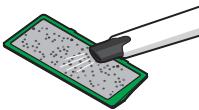


1. Entnehmen Sie den Filter ▶ 49].
2. Fassen Sie den Motorschutzfilter an den Griffen (1) an und drücken Sie ihn nach unten (2).
3. Ziehen Sie den Motorschutzfilter nach vorne (3).
4. Ziehen Sie den nach vorne geklappten Motorschutzfilter nach oben heraus (4).

Motorschutzfilter reinigen

1. Reinigen Sie den Motorschutzfilter von beiden Seiten.

A



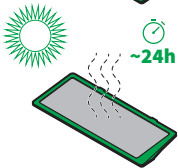
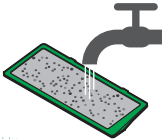
2. **Option A**

Reinigen Sie den Motorschutzfilter, indem Sie den Motorschutzfilter von beiden Seiten mit einem Staubsauger absaugen.

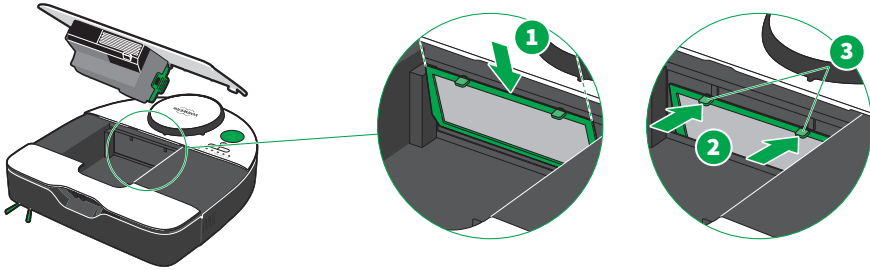
Option B

Alternativ können Sie den Motorschutzfilter unter kaltem fließendem Wasser auswaschen. Lassen Sie den Motorschutzfilter an einem warmen Ort mindestens 24 Stunden vollständig trocknen, bevor Sie ihn wieder in den Saugroboter einsetzen.

B

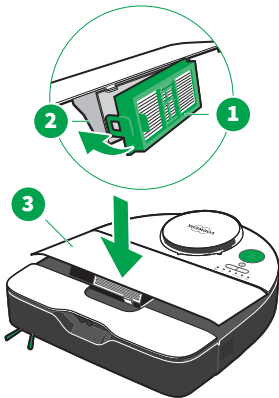


Motorschutzfilter einsetzen



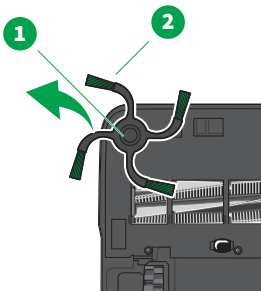
1. Falls der Motorschutzfilter beschädigt oder extrem verschmutzt ist, setzen Sie einen neuen ein.
2. Um den Motorschutzfilter wieder einzusetzen, setzen Sie ihn von oben in die Halterung ein (1).
3. Fassen Sie den Motorschutzfilter an den Griffen (3) an und drücken Sie ihn nach hinten (2).

17.2.8 Staubbehälter und Filter einsetzen



1. Setzen Sie den Filter (1) in den Staubbehälter (2) ein. Haken Sie den Filter auf der rechten Seite in den Staubbehälter ein. Rasten Sie danach die linke Seite des Filters mit der grünen Nase in den Staubbehälter ein.
2. Setzen Sie den Staubbehälter (2) mit Filter in den Saugroboter ein.
3. Drücken Sie die Abdeckung (3) nach unten, bis sie vollständig verschlossen ist.

17.2.9 Seitenbürste reinigen



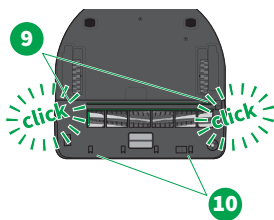
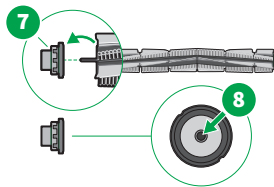
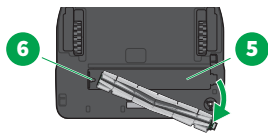
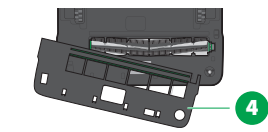
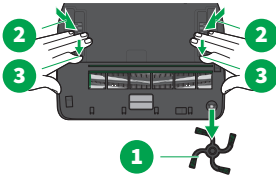
1. Legen Sie den Saugroboter umgekehrt auf eine weiche Oberfläche.
2. Ziehen Sie die Seitenbürste (1) an den grünen Bürsten (2) mit zwei Händen nach oben von der Antriebsachse ab.
3. Entfernen Sie Staub und Schmutz von der Seitenbürste.
4. Entfernen Sie Flusen, Haare und anderen Schmutz von der Antriebsachse.
5. Entfernen Sie dafür eventuell die Bürstenabdeckung [▶ 54].

6. Stellen Sie sicher, dass die Bürstenabdeckung montiert ist, bevor Sie die Seitenbürste wieder montieren.
7. Drücken Sie die Seitenbürste wieder auf die Antriebsachse in Position, um sie zu montieren.

17.2.10 Rundbürste reinigen

Reinigen Sie die Rundbürste, wenn sich Fäden oder Haare darum gewickelt haben.

1. Legen Sie den Saugroboter umgekehrt auf eine weiche Oberfläche.
2. **Entfernen Sie die Seitenbürste** [► 53] (1).
3. Drücken Sie die Antriebsräder (2) nach unten und drücken Sie gleichzeitig mit zwei Fingern die Verschlussriegel (3) an beiden Seiten der Bürstenabdeckung nach vorn, um die Bürstenabdeckung zu entriegeln.
4. Entfernen Sie die Bürstenabdeckung (4). Saugen Sie die Bürstenabdeckung ab, wenn sie verschmutzt ist.
5. Heben Sie zuerst die rechte Seite der Rundbürste aus dem Bürstenkanal (5) und ziehen Sie anschließend die linke Seite von der Achse (6) ab, um die Rundbürste zu entfernen.
6. Saugen Sie den Bürstenkanal ab, wenn er verschmutzt ist.
7. Entfernen Sie die gelbe Schutzkappe mit dem metallischen Aufsatz (7) am linken Ende der Rundbürste. Achten Sie darauf, dass sich das innenliegende Lager (8) nicht löst.
8. Entfernen Sie Flusen, Haare und anderen Schmutz von der Rundbürste.
9. Um die Rundbürste wieder einzusetzen, gehen Sie wie oben beschrieben in umgekehrter Weise vor.
10. Um die Bürstenabdeckung wieder einzusetzen, setzen Sie diese zuerst vorne (10) ein und dann hinten (9) an den Rädern.
11. Achten Sie darauf, dass **alle** Verschlussriegel (9 und 10) beim Einsetzen der Bürstenabdeckung einrasten.
 - ⇒ Die hinteren Verschlussriegel (9) rasten hörbar ein.
 - ⇒ Bei den Vorderen (10) ist es wichtig, dass **kein** größerer Abstand, insbesondere an den Ladekontakten auf der Unterseite des Saugroboters, entsteht. Nur dann ist die Bürstenabdeckung korrekt eingesetzt.



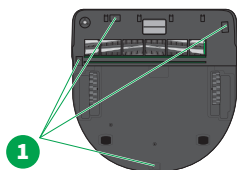
WARNUNG



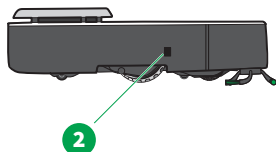
Gefahr der schweren Verletzung!

Wenn die Bodensensoren verdeckt oder verunreinigt sind, kann das Gerät möglicherweise an Treppen oder Absätzen herunterfallen.

- Entfernen Sie leicht zu verschiebende Gegenstände, einschließlich Läufer oder Teppiche sowie leichte, lose Gegenstände aus dem Bereich, in dem der Saugroboter arbeitet, bevor dieser gestartet wird. Diese könnte der Saugroboter vor sich herschieben und dabei seine Bodensensoren verdecken.
- Reinigen Sie die Bodensensoren regelmäßig (bei jeder Leerung des Staubbehälters).



1. Reinigen Sie die Bodensensoren (1) auf der Unterseite des Saugroboters mit einem Wattestäbchen oder einem weichen, sauberen Tuch, niemals jedoch mit spitzen oder scharfen Gegenständen.



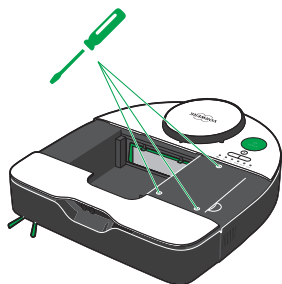
2. Gegebenenfalls können Sie grobe Verschmutzungen im Sensorbereich auch mit einem Staubsauger absaugen.

3. Reinigen Sie den Wandfolgesensor (2) auf der rechten Seite mit einem Wattestäbchen oder einem weichen, sauberen Tuch.



4. Reinigen Sie die Sensoren (3) auf der Vorderseite des Saugroboters mit einem Wattestäbchen oder einem weichen, sauberen Tuch, niemals jedoch mit spitzen oder scharfen Gegenständen.

17.2.12 Akku entnehmen oder wechseln



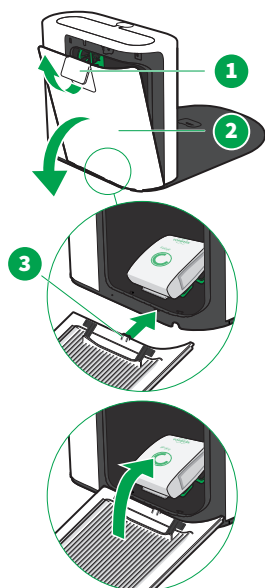
1. Öffnen Sie die Abdeckung des Staubbehälters [▶ 49].
2. Schrauben Sie die 3 Schrauben des Akkus heraus.
3. Entnehmen Sie den Akku, indem Sie ihn vorsichtig aus dem Akkufach herausziehen.
4. Legen Sie den neuen Akku in das Akkufach ein.
5. Schrauben Sie den Akku wieder mit den 3 Schrauben fest.
6. Schließen Sie den Saugroboter wieder. Drücken Sie dazu die Abdeckung des Staubbehälters nach unten und vergewissern Sie sich, dass dieser ordnungsgemäß verschlossen ist.

Wechseln Sie den Akku nur, wenn der alte Akku nicht mehr leistungsstark bzw. wenn er beschädigt ist.

17.3 Servicestation warten

Wichtig Bei allen Arbeiten an der Servicestation rücken Sie die Servicestation von ihrem gewohnten Platz weg. Damit Ihr Saugroboter auch nach erfolgreicher Wartung der Servicestation zu ihr zurückfindet, merken und markieren Sie am besten deren Standort. So können Sie die Servicestation wieder genau in ihren bekannten Platz stellen.

17.3.1 Filterdeckel öffnen oder schließen



Filterdeckel öffnen

1. Klappen Sie den Entriegelungshebel (1) hoch, um den Filterdeckel (2) abzunehmen.
2. Schwenken Sie den Filterdeckel komplett auf. In dieser Position können Sie den Filterdeckel aus der Servicestation entnehmen.

Filterdeckel einsetzen

1. Setzen Sie die kleinen Haken (3) des komplett aufgeschwenkten Filterdeckels waagerecht unten in die Öffnungen des Geräts ein.
2. Verschließen Sie den Filterdeckel (2) durch sanften Druck und schließen Sie den Entriegelungshebel am Filterdeckel.
3. Achten Sie beim Einsetzen darauf, dass die Premium Filtertüte nicht zwischen Deckel und Dichtung eingeklemmt wird.
4. Gehen Sie nicht mit Gewalt vor, wenn sich der Filterdeckel nur schwer schließen lässt. Vergewissern Sie sich, dass die Premium Filtertüte korrekt eingelegt worden ist.

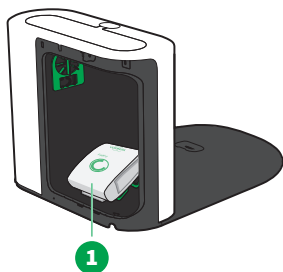
VORSICHT



Verlust der Allergiker-Eignung und Beschädigungsgefahr durch unsachgemäßen Gebrauch!

Ungeeignetes oder beschädigtes Filtermaterial hält feine, allergieauslösende Partikel nicht zurück.

- Benutzen Sie bei der Verwendung dieses Geräts ausschließlich dafür vorgesehene original Kobold Produkte.
- Verwenden Sie gebrauchte Kobold Premium Filtertüten nicht wieder.
- Benutzen Sie das Gerät nur mit eingelegter original Kobold Premium Filtertüte.



1. Öffnen Sie den Filterdeckel [► 56].
2. Entnehmen Sie die alte Premium Filtertüte, indem Sie sie aus der Halterung ziehen und entsorgen Sie sie im Restmüll.
3. Setzen Sie eine neue, gefaltete Premium Filtertüte (1) in den Filterraum.
4. Durchtrennen Sie nicht die Banderolen der Premium Filtertüte, das erledigt der Filterdeckel während des Schließvorgangs für Sie.
5. Stellen Sie sicher, dass die Premium Filtertüte nicht zwischen Filterdeckel und Dichtung eingeklemmt wird.
6. Schließen Sie den Filterdeckel [► 56].

Anmerkung Wenn die Deckelsperre auf die Banderolen treffen und sie durchtrennen, wird ein leichter Widerstand spürbar. Bei jedem weiteren Schließen ist kein Widerstand mehr spürbar, da die Banderolen bereits durchtrennt sind.

WARNUNG



Gefahr eines Stromschlags!

Wenn Wasser an die stromführenden Bauteile gelangt, können Sie einen Stromschlag bekommen.

- Die Servicestation ist an die Netzspannung angeschlossen. Stellen Sie vor Beginn der Reinigung der Servicestation sicher, dass das Gerät vom Stromnetz getrennt ist.
- Die Servicestation ist an die Netzspannung angeschlossen. Reinigen Sie daher ausschließlich den Filterraum, die Dichtflächen zur Filtertüte und zum Saugroboter bei Bedarf mit einem leicht feuchten (nicht tropfnassen!) Tuch.
- Reinigen Sie die übrigen Bereiche der Servicestation inkl. der Anschlussleitung niemals mit Wasser, Flüssigreinigern oder einem feuchten Reinigungstuch.
- Reinigen Sie niemals den Netzstecker der Ladestation mit Wasser, Flüssigreinigern oder einem feuchten Reinigungstuch.
- Benutzen Sie das Ladegerät und die Lademöglichkeit nicht in feuchten Umgebungen.
- Tauchen Sie das Ladegerät und die Lademöglichkeit niemals in Wasser oder andere Flüssigkeiten.
- Schütten Sie niemals Wasser über das Ladegerät und die Lademöglichkeit.
- Halten Sie das Ladegerät und die Lademöglichkeit nicht unter fließendes Wasser.
- Fassen Sie das Ladegerät und die Lademöglichkeit nicht mit nassen Händen an.

WARNUNG



Gefahr eines Stromschlags!

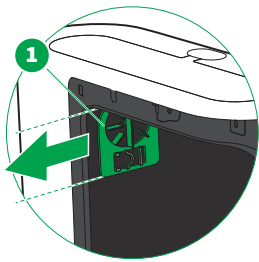
Das Erledigen von Reinigungsarbeiten, wenn die Lademöglichkeit noch in der Steckdose ist, kann zu einem Stromschlag führen.

- Ziehen Sie das Ladegerät bzw. die Anschlussleitung der Lademöglichkeit vor allen Reinigungsarbeiten aus der Steckdose.

1. Trennen Sie die Ladestation vom Netz.
2. [Öffnen Sie den Filterdeckel](#) [▶ 56].
3. [Entnehmen Sie die Premium Filtertüte](#) [▶ 57].
4. Wischen Sie die Dichtfläche zur Premium Filtertüte und den Filterraum leicht feucht ab.
5. Wischen Sie die Dichtungen an der Absaugöffnung zum Saugroboter vorsichtig ab.

6. Saugen Sie den Saugkanal der Servicestation mit einer Fugendüse ab, wenn sich im Saugkanal der Servicestation schwere Partikel (z. B. Steinchen) abgelagert.
7. Stellen Sie sicher, dass die Servicestation vollständig getrocknet ist, bevor Sie die Servicestation wieder verschließen.
8. **Setzen Sie die Premium Filtertüte wieder ein** ▶ 57].
9. **Schließen Sie den Filterdeckel** ▶ 56].

17.3.4 Motorschutzfilter entnehmen, reinigen und einsetzen

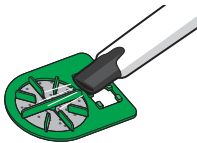


Der Motorschutzfilter (1) schützt Ihr Gerät vor Verunreinigungen. Die regelmäßige Sichtkontrolle und Wartung des Motorschutzfilters sind wichtig für die lange Lebensdauer Ihrer Servicestation. Der Motorschutzfilter kann immer wieder gereinigt werden. Er muss nur dann ausgetauscht werden, wenn die Premium Filtertüte beschädigt oder der Motorschutzfilter extrem verschmutzt oder verklebt ist.

Der Motorschutzfilter wird an zwei Stellen im Filterraum des Geräts gehalten. Sie können den Motorschutzfilter leicht entnehmen, reinigen und wieder einsetzen, wenn die Premium Filtertüte nicht eingelegt ist.

1. **Öffnen Sie den Filterdeckel** ▶ 56].
2. Entnehmen Sie die Premium Filtertüte.
3. Fassen Sie den Motorschutzfilter (1) mittig an und ziehen Sie ihn heraus.
4. Reinigen Sie den Motorschutzfilter.

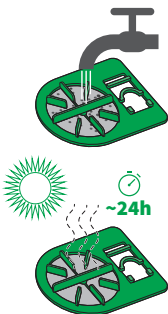
A



Option A

Reinigen Sie den Motorschutzfilter, indem Sie den Motorschutzfilter von beiden Seiten mit einem Staubsauger absaugen.

B



Option B

Alternativ können Sie den Motorschutzfilter unter kaltem fließendem Wasser auswaschen. Lassen Sie den Motorschutzfilter an einem warmen Ort mindestens 24 Stunden vollständig trocknen, bevor Sie ihn wieder in Ihre Servicestation einsetzen.

5. Falls der Motorschutzfilter (1) beschädigt oder extrem verschmutzt ist, setzen Sie einen neuen ein.
6. Um den Motorschutzfilter (1) wieder einzusetzen, schieben Sie ihn auf den Führungen im Filterraum wieder ein.
7. Setzen Sie die Premium Filtertüte wieder ein.
8. **Schließen Sie den Filterdeckel** ▶ 56].

17.3.5 Duftchip entnehmen und wechseln

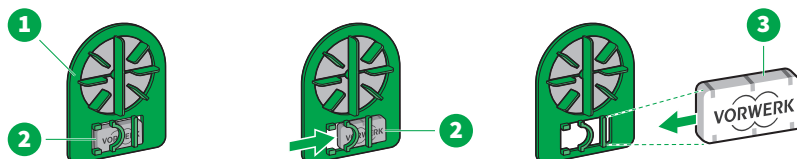
WARNUNG



Erstickungsgefahr!

Kleinteile können in die Atemwege gelangen und zum Erstickten führen.

- Halten Sie Kleinteile wie Duftchips von Kindern fern.



1. Öffnen Sie den Filterdeckel [▶ 56].
2. Entnehmen Sie den Motorschutzfilter [▶ 59] (1).
3. Entnehmen Sie den alten Duftchip (2), indem Sie ihn zur Seite aus dem Duftchip-Halter herauschieben.
4. Schieben Sie den neuen Duftchip (3) mit dem Vorwerk-Logo nach vorne seitlich in die Halterung am Motorschutzfilter ein.
5. Setzen Sie den Motorschutzfilter wieder ein [▶ 59].
6. Schließen Sie den Filterdeckel [▶ 56].

18 Software-Update

Die Software des Saugroboters wird bei Bedarf weiterentwickelt und optimiert. Damit auch Sie von diesen Verbesserungen profitieren können, stehen neueste Software-Versionen über unsere App zur Verfügung.

Als Newsletter-Abonnent werden Sie regelmäßig über Neuigkeiten und Updates informiert.

Darüber hinaus ist auch ein manuelles Aufspielen eines Software-Updates möglich. Dazu wird ein hochwertiges USB-C-Kabel benötigt. Die aktuellste Software-Version finden Sie auf www.kobold.vorwerk.de unter *Service / Kobold / Software Updates*.

Selbstverständlich können Sie sich neue Software-Versionen auch in unseren Servicecentern installieren lassen. Standorte und Öffnungszeiten erfahren Sie im Internet oder über unsere [Kundenshotline](#) [▶ 69].

19 Störungen beheben

WARNUNG



Brandgefahr oder Gefahr eines Stromschlags!

Eine nicht fachgerecht durchgeführte Reparatur des Geräts und des zugehörigen Ladegeräts bzw. der zugehörigen Lademöglichkeit kann zu Brand oder Stromschlag führen.

- Führen Sie Reparaturen an Ihrem Gerät nie eigenständig aus.
- Reparaturen an Elektrogeräten dürfen nur vom Vorwerk Kundenservice, einer von Vorwerk autorisierten Werkstatt oder einer ähnlich qualifizierten Person durchgeführt werden, um Gefährdungen zu vermeiden.
- Defekte Teile dürfen ausschließlich durch original Ersatzteile ausgetauscht werden, um Gefährdungen zu vermeiden.
- Setzen Sie sich bei Beschädigungen am Gerät mit Ihrem Vorwerk Kundendienst in Verbindung.
- Betreiben Sie das Ladegerät bzw. die Lademöglichkeit nur an einem durch einen Fachmann ordnungsgemäß installierten Anschluss.
- Versuchen Sie nicht, das Ladegerät zu öffnen und selbst zu reparieren. Das Ladegerät hat spannungsführende Teile im Inneren und ist kein wartungsfähiges Teil.

Wenn Ihr Gerät einmal nicht richtig funktioniert, kann das folgende Ursachen haben:

19.1 Störungen

Störung	Mögliche Ursache und Behebung
Die Reinigungsleistung des Saugroboters hat abgenommen.	Der Staubbehälter ist wahrscheinlich voll. <ul style="list-style-type: none">– Leeren Sie den Staubbehälter und reinigen oder ersetzen Sie den Filter. Die Bürsten sind verschmutzt. <ul style="list-style-type: none">– Reinigen Sie die Seiten- [▶ 53] und Rundbürste [▶ 54].
Der Saugroboter reagiert nicht.	Möglicherweise ist der Akku leer. <ul style="list-style-type: none">– Laden Sie den Saugroboter an der Station [▶ 27].– Stellen Sie sicher, dass der Anschlussstecker richtig an den Anschluss der Station angeschlossen ist.– Stellen Sie außerdem sicher, dass Sie den Netzstecker richtig an die Steckdose angeschlossen haben. Möglicherweise ist der Saugroboter nicht eingeschaltet.

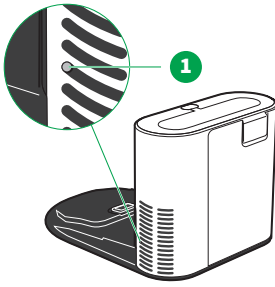
Störung	Mögliche Ursache und Behebung
Der Saugroboter ist aus und lässt sich nicht wieder einschalten.	<ul style="list-style-type: none"> - Überprüfen Sie, ob der Saugroboter eingeschaltet ist. Falls nicht, drücken Sie die START-Taste. <p>Der Saugroboter wird sich entladen, wenn er an der nicht angeschlossenen Station steht.</p> <p>Möglicherweise befindet sich der Saugroboter im Transportmodus.</p> <ul style="list-style-type: none"> - Laden Sie den Akku des Saugroboters auf. [▶ 27] <p>Falls sich der Saugroboter nicht im Transportmodus befindet, ist er möglicherweise tiefentladen.</p> <ul style="list-style-type: none"> - Stellen Sie sicher, dass die Station an das Stromnetz angeschlossen ist. - Schieben Sie den Saugroboter an seine Station. - Warten Sie eine kurze Initialisierungszeit von wenigen Sekunden ab. <i>Die LEDs ECO, AUTO, MAX, Home, WLAN und Akku leuchten sukzessiv auf und ein akustisches Signal ertönt. Bleibt die LED Home grün, ist der Saugroboter richtig angeschlossen. Leuchtet die LED Home gelb, haben Sie den Saugroboter zu weit nach vorne geschoben und müssen ihn leicht nach hinten schieben.</i> - Sollte der Saugroboter sich nach wenigen Sekunden nicht selbstständig einschalten, drücken Sie für mehrere Sekunden die START-Taste.
Der Saugroboter lädt nicht.	<p>Möglicherweise ist die Station bzw. der Saugroboter nicht ordnungsgemäß an die Stromversorgung angeschlossen.</p> <ul style="list-style-type: none"> - Stellen Sie sicher, dass der Anschlussstecker richtig an den Anschluss der Station angeschlossen ist. - Stellen Sie sicher, dass Sie den Netzstecker richtig an die Steckdose angeschlossen haben. - Stellen Sie sicher, dass der Saugroboter richtig auf der Station platziert ist [▶ 42]. Ist der Saugroboter richtig platziert, leuchtet die LED HOME dauerhaft grün. <p>Möglicherweise sind die Ladekontakte der Station verschmutzt oder verklemmt.</p> <ul style="list-style-type: none"> - Stellen Sie sicher, dass die Ladekontakte nicht verklemmt sind. - Stellen Sie sicher, dass die Bürstenabdeckung korrekt verschlossen ist. [▶ 54] - Falls die Ladekontakte schmutzig sind, reinigen Sie die Ladekontakte. <p>Möglicherweise ist die Bürstenabdeckung schief eingesetzt.</p> <ul style="list-style-type: none"> - Setzen Sie die Bürstenabdeckung ordnungsgemäß ein.
Der Saugroboter unterbricht plötzlich die Reinigung.	Möglicherweise sind die Sensoren verdeckt oder verschmutzt.

Störung	Mögliche Ursache und Behebung
	<ul style="list-style-type: none"> - Stellen Sie sicher, dass die Sensoren nicht verdeckt werden. - Wenn die Sensoren schmutzig sind, reinigen Sie die Sensoren [► 55] mit einem weichen, sauberen Tuch oder einem Wattestäbchen. <p>In großen, leeren Räumen kann die Navigation gestört sein, wenn sich im Radius von 2 – 3 m keine Einrichtungsgegenstände oder Wände befinden.</p> <ul style="list-style-type: none"> - Platzieren Sie feste Objekte oder Möbel im Raum als fixe Anhaltspunkte [► 23]. <p>Auf hochflorigen Teppichen können die Antriebsräder des Saugroboters durchdrehen und zur Störung der Navigation führen.</p> <ul style="list-style-type: none"> - Grenzen Sie den Teppich durch Auslassbereiche (No-Go Zones) in der MyKobold App ab. <p>Dunkle und dichte Teppiche können vom Saugroboter bei verschmutzten Sensoren als Abgrund interpretiert werden. Glasböden werden grundsätzlich als Abgrund interpretiert.</p> <ul style="list-style-type: none"> - Reinigen Sie die Bodensensoren regelmäßig.
Der Saugroboter verhält sich anders als erwartet.	<p>Möglicherweise haben Sie Ihren Saugroboter über die App individualisiert (z. B. Auslassbereiche (No-Go Zones)).</p> <ul style="list-style-type: none"> - Kontrollieren Sie in der App, welche Einstellungen Sie dort vorgenommen haben.
Der Saugroboter kehrt nach der Reinigung nicht zur Station zurück.	<p>Möglicherweise ist das Infrarotfenster der Station verdeckt.</p> <ul style="list-style-type: none"> - Stellen Sie sicher, dass Sie die Schutzfolie am Infrarotfenster der Station entfernt haben. <p>Möglicherweise haben Sie den Reinigungsvorgang im normalen Reinigungsmodus von einer anderen Stelle als der Station gestartet.</p> <p>Wenn Sie den Saugroboter an einer anderen Stelle im Raum starten, kehrt er nach dem Reinigen an diese Stelle zurück.</p> <ul style="list-style-type: none"> - Starten Sie den Saugroboter von der Station aus, wenn Sie möchten, dass er dort die Reinigung beendet. <p>Möglicherweise wurde die Reinigung unterbrochen und der Saugroboter wurde an einer anderen Stelle im Raum wieder eingeschaltet.</p> <p>Möglicherweise sind die Sensoren der Station oder mehrere Sensoren des Saugroboters verdeckt oder verschmutzt [► 49].</p> <ul style="list-style-type: none"> - Entfernen Sie die Objekte, die die Sensoren des Saugroboters verdecken und reinigen Sie die Sensoren. <p>Möglicherweise befindet sich die Station hinter einer Wand oder einem anderen Hindernis, das das Signal blockiert.</p> <ul style="list-style-type: none"> - Stellen Sie die Station an einem anderen Ort auf.

Störung	Mögliche Ursache und Behebung
	<ul style="list-style-type: none"> – Stellen Sie sicher, dass sich in einem Bereich von 0,5 m zu beiden Seiten der Station keine Hindernisse befinden.
Die Servicestation ist verstopft.	<p>Möglicherweise wurde der Saugroboter nicht regelmäßig manuell gereinigt.</p> <ul style="list-style-type: none"> – Reinigen Sie den Saugroboter [▶ 49]. – Wechseln Sie die Premium Filtertüte [▶ 57]. – Reinigen Sie die Servicestation [▶ 58].
Die Rundbürste ist blockiert.	<p>Möglicherweise befindet sich der Saugroboter auf einem Langflorteppich.</p> <ul style="list-style-type: none"> – Starten Sie den Saugroboter auf dem Hartboden. – Grenzen Sie den Teppich durch Auslassbereiche (No-Go Zones) in der MyKobold App ab. <p>Möglicherweise blockieren Haare oder Fäden die Rundbürste.</p> <ul style="list-style-type: none"> – Reinigen Sie die Rundbürste [▶ 54]. <p>Möglicherweise haben sich Teppichfransen verfangen.</p> <ul style="list-style-type: none"> – Befreien Sie die Bürste von den Fransen. – Grenzen Sie den Teppich durch Auslassbereiche (No-Go Zones) in der MyKobold App ab.
	<p>Falls sich die Störungen nicht beheben lassen, wenden Sie sich an den Vorwerk Kundenservice [▶ 69].</p>

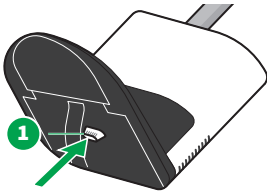
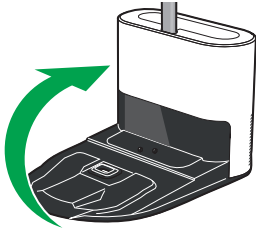
19.2 Servicestation

Störung	Mögliche Ursachen und Behebung
Die weiße LED (1) am Ausblasgitter der Servicestation leuchtet nach dem Stecken der Netzleitung nicht.	<p>Möglicherweise ist die Servicestation nicht ordnungsgemäß an die Stromversorgung angeschlossen.</p> <ul style="list-style-type: none"> – Stellen Sie sicher, dass der Anschlussstecker richtig an den Anschluss der Servicestation angeschlossen ist. – Stellen Sie sicher, dass Sie den Netzstecker richtig an die Steckdose angeschlossen haben.
Die LED (1) am Ausblasgitter leuchtet rot.	<p>Möglicherweise liegt eine Störung vor.</p> <ul style="list-style-type: none"> – Ziehen Sie den Netzstecker der Servicestation aus der Steckdose und stecken Sie ihn anschließend nach einer kurzen Unterbrechung (60 Sekunden) wieder ein. Falls der Fehler weiterhin besteht, kontaktieren Sie den Kundenservice [▶ 69].



Der Alu-Stab lässt sich nicht mehr aus der Servicestation entfernen.

- Legen Sie die Servicestation vorsichtig auf den Rücken.
- Drücken Sie auf die Taste (1) auf der Unterseite der Servicestation und ziehen Sie den Alu-Stab aus der Servicestation heraus.



Die Info-Taste des Saugroboters leuchtet gelb.

Möglicherweise ist die Premium Filtertüte der Servicestation voll. Sie erfahren dies über die Sprachausgabe des Saugroboters.

- **Wechseln** [▶ 57] Sie die Premium Filtertüte der Servicestation.

Die Info-Taste des Saugroboters leuchtet rot.

Möglicherweise liegt eins der folgenden Probleme vor. Sie erfahren dies über die Sprachausgabe des Saugroboters.

Die Premium Filtertüte der Servicestation hat eine kritische Füllmenge.

- **Wechseln** [▶ 57] Sie die Premium Filtertüte der Servicestation.

Der Filterdeckel der Servicestation ist nicht korrekt geschlossen.

- **Stellen Sie sicher, dass der Filterdeckel ordnungsgemäß schließt** [▶ 56].

Der Saugroboter lädt sich nicht auf.

Prüfen Sie, ob der Saugroboter richtig in der Station steht

20 Entsorgung und Umweltschutz

20.1 Entsorgung des Geräts

Nur für Deutschland



Das Zeichen bedeutet: Elektro- und Elektronikaltgeräte dürfen nicht über den Hausmüll entsorgt werden. Sie sind als Verbraucher dazu verpflichtet, Elektro- und Elektronikaltgeräte getrennt zu sammeln und an einer zugelassenen Sammel- oder Rücknahmestelle, z.B. bei einer kommunalen Sammelstelle, abzugeben. Nicht fest verbauten Altbatterien bzw. Altkumulatoren sind vorher zu entnehmen und getrennt zu entsorgen. Sie haben außerdem die Möglichkeit, Ihr altes Gerät fach- und umweltgerecht durch Vorwerk entsorgen zu lassen, wenn

- Sie entweder Ihr neues Gerät bei Vorwerk gekauft haben und Sie Ihr altes Gerät gleicher Art und Güte entsorgen möchten; oder
- Ihr Altgerät in keiner äußeren Abmessung größer als 25 cm ist, unabhängig vom Kauf eines neuen Geräts.

In keinem der beiden Fälle muss das Altgerät, das Sie zur Entsorgung zurückgeben möchten, bei Vorwerk gekauft worden sein. Für die Rücksendung stellen wir Ihnen kostenfrei unter www.kobold-altgeraeteentsorgung.de ein Rücksendeetikett zur Verfügung. Ihr altes Gerät schicken Sie dann bitte an folgende Adresse: Alba Electronics Recycling GmbH, Waldstraße 130, 67363 Lustadt.

Bitte achten Sie auf eine ordnungsgemäße Versandverpackung des Altgeräts, sodass ein Zerbrechen möglichst vermieden wird und eine mechanische Verdichtung oder Bruch ausgeschlossen werden kann. Bitte beachten Sie, dass Sie für das Löschen von personenbezogenen Daten auf dem Elektro- bzw. Elektronikaltgerät selbst verantwortlich sind. Die Annahme von Altgeräten darf abgelehnt werden, wenn aufgrund einer Verunreinigung eine Gefahr für die Gesundheit und Sicherheit von Menschen besteht.

Nur für Österreich und Schweiz



Das Symbol bedeutet:

Elektro- und Elektronikgeräte dürfen nicht über den Hausmüll entsorgt werden. Sie können Ihre Elektroaltgeräte kostenlos bei einer kommunalen Rücknahme- und Entsorgungsstelle der Gemeinden und Städte abgeben.

20.2 Entsorgung der Akkus

Der Lithium-Ionen-Akku enthält Substanzen, die die Umwelt gefährden können. Vor dem Verschrotten des Geräts muss der Akku aus dem Gerät entfernt werden. Entsorgen Sie nur vollständig entladene Akkus. Die Kontakte des Akkus dürfen keinesfalls mit Metall in Berührung kommen und sollten vor der Entsorgung mit Klebestreifen isoliert werden.



Das Symbol der durchgekreuzten Mülltonne, abgebildet auf einer Batterie oder einem Akku, bedeutet, dass die Batterie/der Akku nicht in den Hausmüll gegeben werden darf.

Durch die getrennte Sammlung von alten Batterien und Akkus soll die ordnungsgemäße Verwertung ermöglicht sowie negative Auswirkungen auf die Umwelt und die menschliche Gesundheit vermieden werden.

Nur für Deutschland

Die Entsorgung von Batterien und Akkus darf nicht über den Hausmüll erfolgen. Sie sind gesetzlich zur Rückgabe aller gebrauchten Batterien und Akkus verpflichtet. Den Akku können Sie unentgeltlich in unseren Stores oder an unserem Versandlager Fiege Logistik Wuppertal GmbH, Sudermannstr. 2, 41468 Neuss zurückgeben. Wir möchten Sie bitten, Batterien und Akkus möglichst nicht an uns zu versenden.

Nur für Österreich und Schweiz

Die Entsorgung von Batterien und Akkus darf nicht über den Hausmüll erfolgen. Sie gehören ausschließlich über die kommunalen Sammelstellen bzw. die Verkaufsstellen des Handels sachgemäß entsorgt.

20.3 Entsorgung der Premium Filtertüten und des Saugroboter-Filters

Entsorgen Sie die Premium Filtertüten und den Saugroboter-Filter als Restmüll.

20.4 Entsorgung der Verpackung

Die Verpackung ist ein wichtiger Teil unseres Produkts: Sie schützt unsere Geräte beim Transport vor Schäden und reduziert das Risiko eines Geräteausfalls. Daher können wir nicht auf die Verpackung verzichten. Die Originalverpackung ist der sicherste Schutz vor Transportschäden, falls Sie Ihr Gerät zum Kundendienst einreichen.

Falls Sie die Verpackung entsorgen möchten, nutzen Sie die regionalen Sammelstellen wie z. B. Altpapiertonne und Wertstofftonne.

21 Gewährleistung

Für dieses in Deutschland/Österreich/Schweiz gekaufte Produkt gilt die gesetzliche Gewährleistung von 2 Jahren.

22 Kundenservice

Service in Deutschland

dialog-service-center@vorwerk.de

Telefon: +49 202 564 3000

Reparaturservice@vorwerk.de

Telefon: +49 202 564 3586

Wenden Sie sich alternativ an einen unserer deutschlandweiten Vorwerk Shops.

Service in Österreich

vorwerk@vorwerk.at

Telefon: +43 505 800

Service in der Schweiz

info@vorwerk-schweiz.ch

repairs@vorwerk-schweiz.ch

Telefon: +41 41 422 10 08

23 Technische Daten

23.1 Saugroboter

Kobold VR7 Saugroboter

Sicherheitszeichen



Gehäuse	hochwertiger, recycelbarer Kunststoff		
Gebläsemotor	wartungsfreier DC-Motor		
Volumenstrom	10 l/s		
Leistungsverbrauch	gesamt ca. 70 Watt (je nach Bodenbelag) / ca. 54 Watt (ECO-Modus)		
Gewicht	ca. 5 kg		
Schallleistungspegel	72 dB(A) re 1 pW (auf einem Teppich)		
Akku	Wiederaufladbarer Lithium-Ionen-Akku Typenbezeichnung: BATTERY PACK... Kapazität/Energie: < 100 Wh Technische Daten: Siehe Akku-Typenschild Der Akku erfüllt die Anforderungen des „UN Manual of Tests and Criteria“, Teil III, UN 38.3.		
Akkuladezeiten	nach max. 1 Stunde: erneutes Reinigen möglich. nach ca. 3,5 – 4 Stunden: vollständige Aufladung nach komplett leerem Akku. Die Zeiten können abweichen, abhängig von der Vorbehandlung des Akkus und den Umgebungsbedingungen.		
Akkuladezyklen / Akkulebenszeit	ca. 70 % Kapazität nach ca. 800 Vollzyklen		
Angaben Konnektivität	2,4 GHz	2,412 GHz – 2,472 GHz	< 20 dBm
	2,4 GHz	2,402 GHz – 2,480 GHz	< 10 dBm
VR7 Software-Lizenz	Eingeschalteten VR7 via USB-C mit PC verbinden. Lizenz abrufbar unter Gerätenamen des VR7 „Vorwerk Robot“ im Unterordner „SW Update“ https://support.vorwerk.com/hc/en-us/articles/8137040801436		

Strahlung Laser gem. IEC 60825-1:2014

Wellenlänge 783,1 nm

Impulsdauer 82 µs

Durchschnittsleistung 4,54 µW

Bedienung


Umgebungstemperatur 10 °C ~ 35 °C

Lagerung

Umgebungstemperatur 5 °C ~ 35 °C

23.2 Ladestation


Kobold CB7 Ladestation

Typ Netzladegerät	S030BB...
Sicherheitszeichen	
Eingangsspannung	100-240 VAC
Eingangswechselstromfrequenz	50/60 Hz (automatische Umstellung)
Ausgangsspannung	19,5 VDC
Ausgangsstrom	1,5 A
Ausgangsleistung	29,95 W
Durchschnittliche Effizienz im Betrieb	> 86,9 %
Effizienz bei geringer Last (10 %)	> 83 %
Leistungsaufnahme bei Null-Last	< 100 mW
Leistungsaufnahme des Saugroboters an der Ladestation im Auszustand	0,1 W
Leistungsaufnahme der Ladestation im Bereitschaftszustand *	0,1 W
Leistungsaufnahme der Ladestation im vernetzten Bereitschaftszustand *	0,1 W

* Der Bereitschaftszustand tritt unmittelbar im Anschluss an den Ladevorgang ein.

23.3 Servicestation

Kobold RB7 Servicestation

Sicherheitszeichen	
Gehäuse	Hochwertiger, recycelbarer Kunststoff
Motor	wartungsfreier SR-Motor
Gebälse	einstufiges Gebläse
Eingangsspannung	220–240 VAC
Eingangswechselstromfrequenz	50/60 Hz (automatische Umstellung)
Ausgangsspannung	19,5 VDC
Ausgangsstrom	1,5 A
Ausgangsleistung	< 30 W
Volumenstrom	≥ 20 l/s

Kobold RB7 Servicestation

Leistungsaufnahme bei Null-Last	< 0,5 W
Leistungsaufnahme Standby	< 2 W
Gewicht	ca. 4,5 kg
Schalleistungspegel	80 dB(A) re 1 pW
Typ	RB7
Leistungsaufnahme des Saugroboters an der Servicestation im Auszustand	0,4 W
Leistungsaufnahme der Servicestation im Bereitschaftszustand *	0,4 W
Leistungsaufnahme der Servicestation im vernetzten Bereitschaftszustand *	0,4 W

* Der Bereitschaftszustand tritt unmittelbar im Anschluss an den Ladevorgang ein.

23.4 Hersteller

Vorwerk Elektrowerke GmbH & Co. KG
Mühlenweg 17-37
42270 Wuppertal
Deutschland

24 Konformitätserklärung

Hiermit erklärt Vorwerk Elektrowerke GmbH & Co. KG, dass der Funkanlagentyp Kobold VR7 Saugroboter der Richtlinie 2014/53/EU entspricht. Der vollständige Text der EU-Konformitätserklärung ist unter den folgenden Internetadressen verfügbar:
<https://www.vorwerk-group.com/de/home/meta/eu-konformitaetserklaerung>
<https://www.vorwerk-group.com/en/home/meta/ec-declaration-of-conformity>

