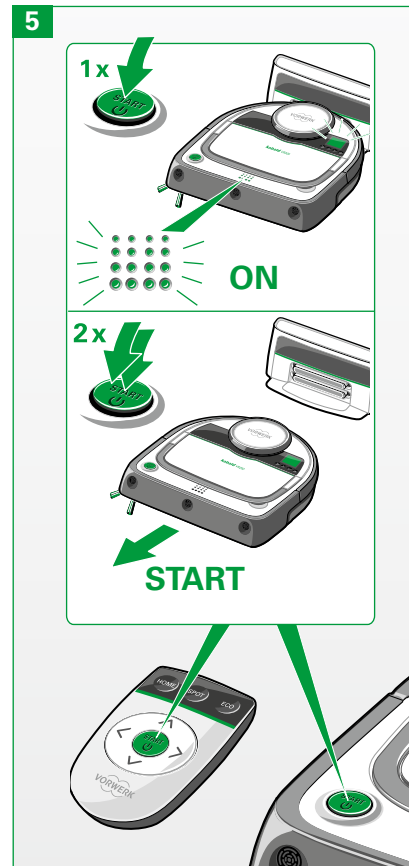
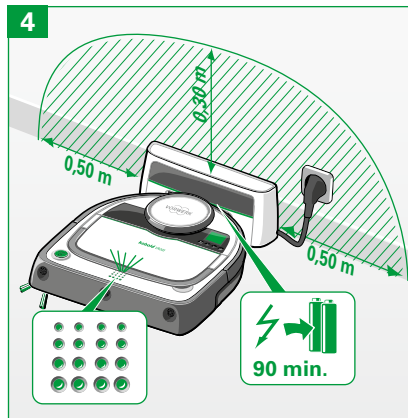
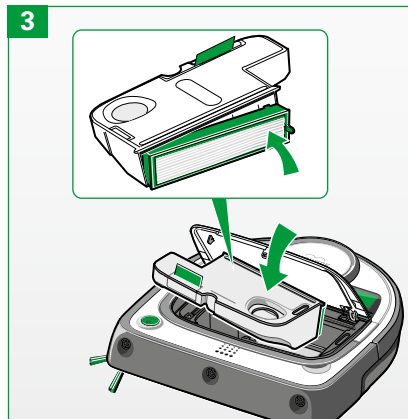
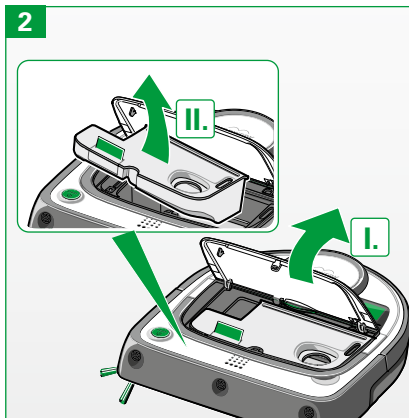
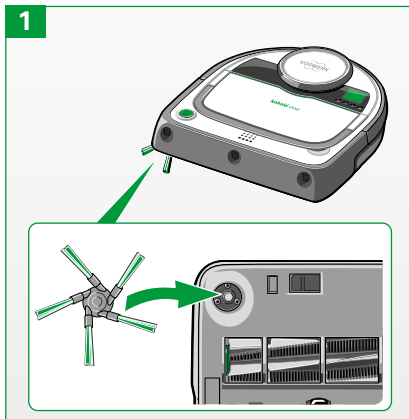

kobold

**GEBRAUCHSANLEITUNG
KOBOLD VR200
SAUGROBOTER
UND ZUBEHÖR**

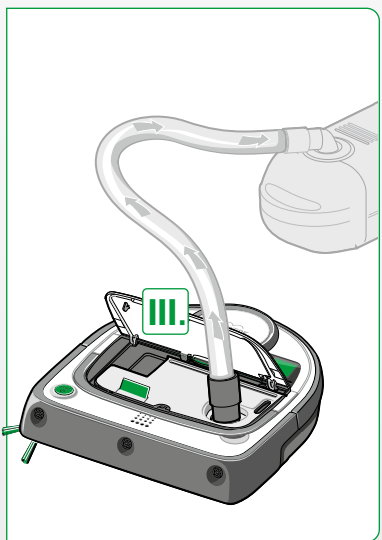
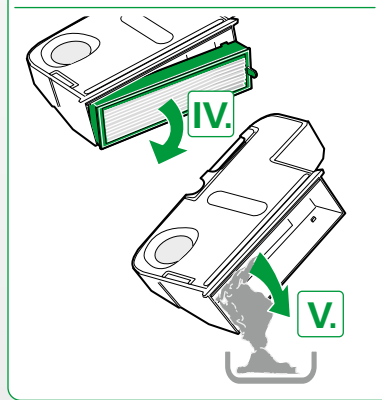
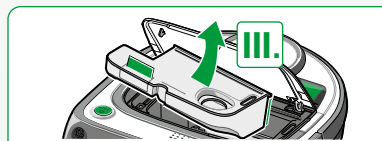
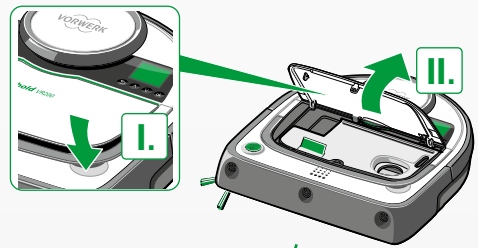


VORWERK

QUICK START

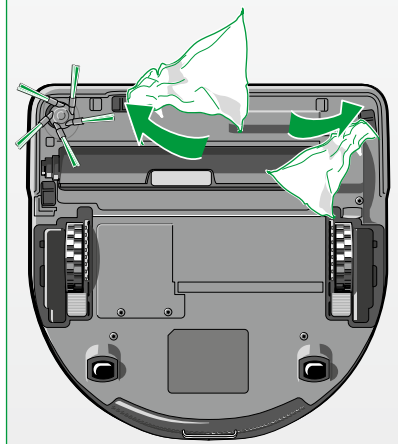
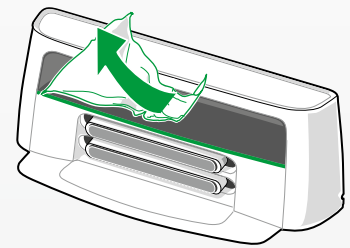


6

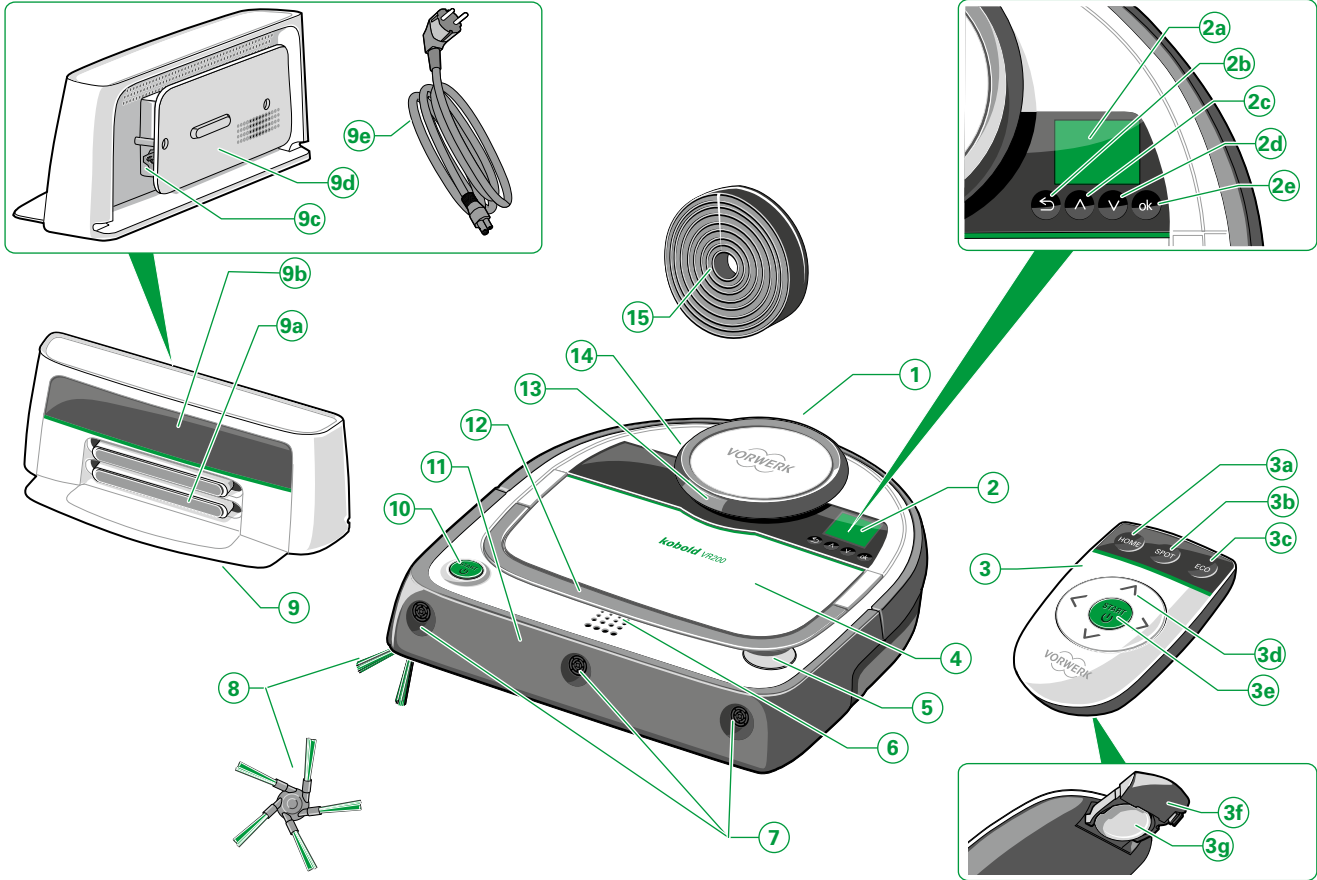


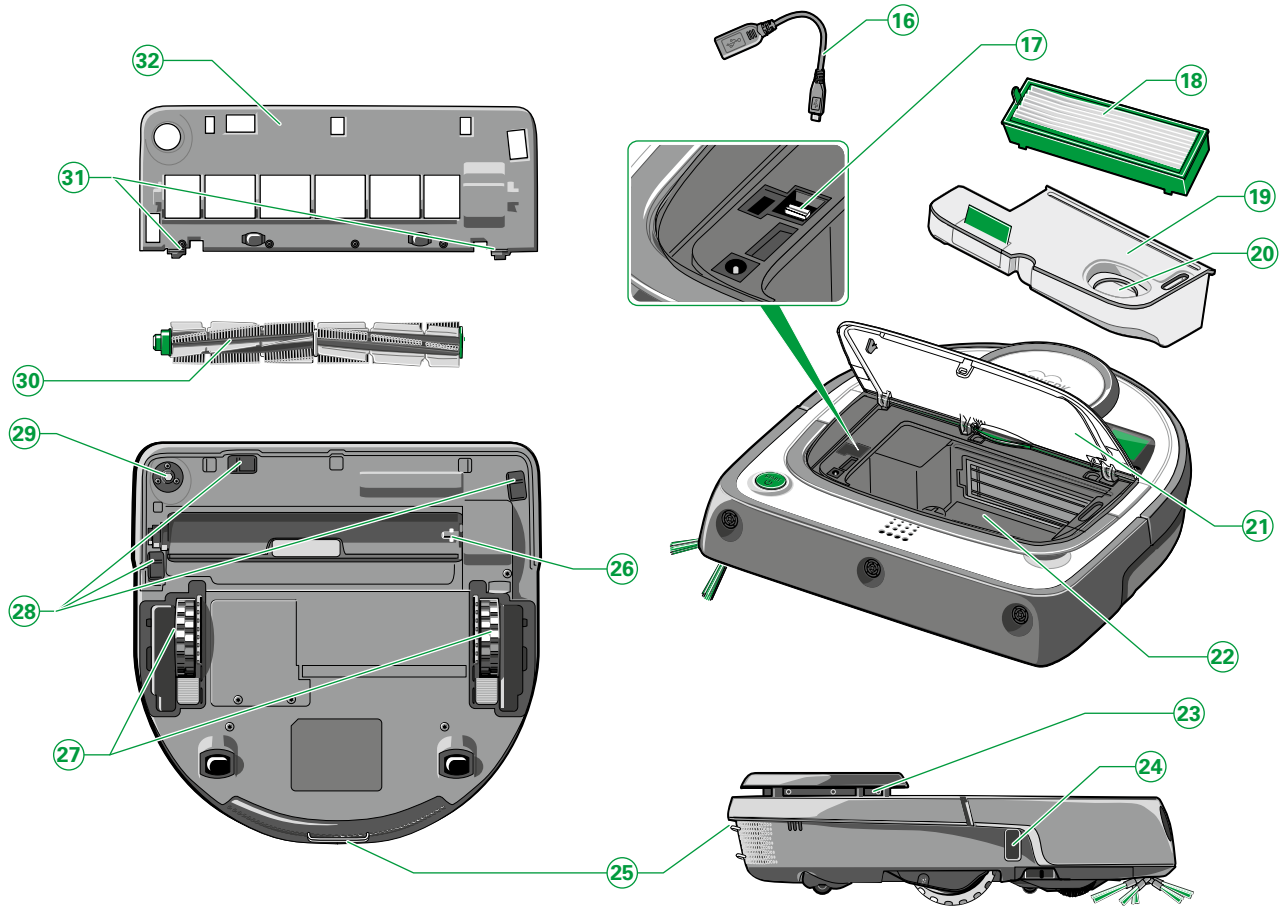
7

CLEAN



PRODUKTÜBERSICHT





LEGENDE

Pos.	Kobold VR200 Saugroboter und Zubehör
1	Saugroboter
2	Bedienfeld
2a	Displayfenster
2b	Zurück-Taste
2c	Pfeiltaste „hoch“ / vorherige Auswahlmöglichkeit
2d	Pfeiltaste „runter“ / nächste Auswahlmöglichkeit
2e	OK-Taste
3	Fernbedienung
3a	HOME-Taste (zurück zur Basisstation)
3b	SPOT-Reinigung
3c	ECO-Option
3d	Richtungstasten für Fernsteuerung
3e	START-Taste (Ein- und Ausschalten)
3f	Batteriefach (geöffnet)
3g	Knopfatterie CR2025
4	Staubfach / Staubfachabdeckung
5	Entriegelungstaste Staubfachabdeckung
6	LED-Betriebsanzeige
7	3 Ultraschall-Sensoren
8	Seitenbürste
9	Basisstation
9a	Ladekontakte Basisstation
9b	Infrarotfenster
9c	Ladebuchse

9d	Kabelaufwicklung
9e	Netzkabel
10	START-Taste (Ein- und Ausschalten)
11	Bumper (Stoßfänger)
12	klappbarer Tragegriff
13	Laser-Scanner
14	Bumper am Laser-Navigationssensor
15	Magnetstreifen
16	USB-Adapter
17	Micro-USB-Anschluss (unter dem Gummischutz)
18	Filter
19	Staubbehälter
20	Absaugöffnung
21	Staubfachabdeckung
22	Staubfach
23	Laser-Scanner
24	Wandfolgesensor
25	Ladekontakte
26	Rundbürstenaufnahme
27	Räder mit Kletterhilfen
28	3 Bodensensoren
29	Seitenbürstenaufnahme
30	Rundbürste
31	Verschlussriegel Bürstenabdeckung
32	Bürstenabdeckung

VORBEMERKUNG

Herzlichen Glückwunsch zu Ihrem neuen Kobold VR200 Saugroboter. Der leichte und wendige Saugroboter wird Ihrem Zuhause Glanz und Sauberkeit verleihen. Dieses innovative Gerät sorgt dafür, dass Ihre Böden mühelos sauber gehalten werden. Saubere Böden sind wichtig, aber Staubsaugen ist schwere Arbeit und nimmt viel Zeit in Anspruch. Der Saugroboter erledigt diese Arbeit, falls gewünscht, täglich für Sie. Der Saugroboter bewegt sich selbstständig und reinigt Ihren Fußboden, auch wenn Sie nicht zu Hause sind.

VOR DEM START

- Lesen Sie die Gebrauchsanleitung aufmerksam durch, bevor Sie den Kobold VR200 Saugroboter mit dem Zubehör zum ersten Mal benutzen.
- Bewahren Sie die Gebrauchsanleitung für die zukünftige Nutzung auf. Sie ist ein wichtiger Bestandteil des Saugroboters und muss dem Produkt beiliegen, wenn Sie es anderen Personen überlassen.

ZEICHEN UND SYMBOLE

Am Text finden Sie die aufgeführten Symbole mit folgender Bedeutung:



Warnsymbol



Verweis auf den Vorwerk Kundendienst/Support



Symbol für einen Tipp



Verweis auf die Vorwerk Internetpräsenz



Laser



Nur für den Gebrauch in Innenräumen



Vor dem Laden Gebrauchsanleitung lesen

- Handlungsanweisung

INHALT

1	Für Ihre Sicherheit 	9	3	Bedienung	27	5	Software-Update	56
1.1	Bestimmungsgemäße Verwendung	9	3.1	Übersicht Bedienfeld	27	6	Störungsbehebung	58
1.2	Gefahrenhinweise	10	3.2	In Betrieb nehmen	27	7	Entsorgung und Umweltschutz	63
1.3	Gefahrenstufen	17	3.3	Reinigungsmodus wählen	29	7.1	Entsorgung des Gerätes	63
2	Erste Schritte	18	3.4	Pause	34	7.2	Hinweise für die Entsorgung der Akkus	64
2.1	Den Haushalt saugrobotergerecht machen	18	3.5	Stand-by-Modus	35	7.3	Entsorgung der Verpackung	65
2.2	Kobold VR200 Saugroboter tragen	19	3.6	Saugroboter ausschalten	35	7.4	Informationen zum Umweltschutz	66
2.3	Montage des Kobold VR200 Saugroboters	19	3.7	Reinigungsbereich und Navigation des Saugroboters	36	8	Garantie	67
2.4	Basisstation einrichten	21	3.8	Fernbedienung	39	9	Serviceleistungen	67
2.5	Netzkabel anbringen	21	3.9	App-Steuerung über Smart Devices (nicht in allen Ländern verfügbar)	44	10	Technische Daten	68
2.6	Den Kobold VR200 Saugroboter aufladen	22	3.10	Sonstige Einstellungen	48	11	Konformitätserklärung	69
2.7	LED-Betriebsanzeige	25	3.11	Statusanzeigen im Display	49			
2.8	Fernbedienung	25	4	Wartung	50			
			4.1	Staubbehälter leeren und Filter reinigen	50			
			4.2	Seitenbürste reinigen	52			
			4.3	Rundbürste reinigen	53			
			4.4	Sensoren reinigen	54			
			4.5	Saugroboter und die Basisstation reinigen	55			

1 FÜR IHRE SICHERHEIT ⚠

Größtmögliche Sicherheit gehört zu den Eigenschaften der Vorwerk Produkte. Die Produktsicherheit des Kobold VR200 Saugroboters und seines Zubehörs kann jedoch nur dann gewährleistet werden, wenn Sie dieses Kapitel beachten.

1.1 Bestimmungsgemäße Verwendung

Hinweis!

Diese Geräte können von Kindern ab 8 Jahren und darüber und von Personen mit verringerten physischen, sensorischen oder mentalen Fähigkeiten oder Mangel an Erfahrung und Wissen benutzt werden, wenn sie beaufsichtigt oder bezüglich des sicheren Gebrauchs des Gerätes unterwiesen wurden und die daraus resultierenden Gefahren verstanden haben. Kinder dürfen nicht mit dem Gerät spielen. Reinigung und Benutzerwartung dürfen nicht durch Kinder ohne Beaufsichtigung durchgeführt werden.

KOBOLD VR200 SAUGROBOTER

Der Saugroboter ist ausschließlich für die Staubbeseitigung im häuslichen Bereich bestimmt. Der Saugroboter darf nur mit dem dazugehörigen Kobold Zubehör verwendet werden.

1.2 Gefahrenhinweise

Hinweis!

- Lesen Sie die Gebrauchsanleitung aufmerksam durch, bevor Sie den Kobold VR200 Saugroboter zum ersten Mal benutzen.
 - Beachten Sie insbesondere die folgenden Hinweise.
 - Bewahren Sie die Gebrauchsanleitung für die zukünftige Nutzung auf. Sie ist ein wichtiger Bestandteil des Kobold VR200 Saugroboters und muss dem Produkt beiliegen, wenn Sie es anderen Personen überlassen.
-

Gefahr eines elektrischen Schlags!

- Schalten Sie den Kobold VR200 Saugroboter vor allen Umrüst-, Reinigungs- und Wartungsarbeiten immer aus und ziehen Sie den Netzstecker der Basisstation.
- Ziehen Sie den Netzstecker nie an der Anschlussleitung, sondern am Netzstecker aus der Steckdose.
- Führen Sie Reparaturen an Ihrem Gerät nie eigenständig aus. Reparaturen an Elektrogeräten dürfen nur vom zuständigen Vorwerk Kundendienst ausgeführt werden.
- Führen Sie keine spitzen Gegenstände in die elektrischen Kontakte ein.
- Verändern Sie die elektrischen Kontakte nicht.
- Tragen Sie die Basisstation niemals an der Anschlussleitung.
- Betreiben Sie das Gerät nicht weiter, wenn das Gerät oder die Anschlussleitung beschädigt ist oder Betriebsstörungen aufweist.
- Setzen Sie sich bei Beschädigungen mit Ihrem Vorwerk Kundendienst in Verbindung.
- Reinigen Sie den Kobold VR200 Saugroboter, die Basisstation und das Netzkabel nicht in Wasser oder anderen Flüssigkeiten.

- Verwenden Sie den Kobold VR200 Saugroboter nicht auf feuchten Böden oder an Orten, an denen die Gefahr besteht, dass das Gerät mit Flüssigkeiten in Kontakt kommt oder in Wasser eintaucht.
- Verwenden Sie den Kobold VR200 Saugroboter nicht in feuchter Umgebung, wie z. B. im nassen Badezimmer.
- Saugen Sie niemals Wasser oder Flüssigkeiten mit dem Kobold VR200 Saugroboter auf.
- Verwenden Sie den Kobold VR200 Saugroboter nicht in Gefahrenzonen, wie z. B. in der Nähe von offenen Kaminen, Duschen oder Schwimmbecken.
- Achten Sie darauf, das Netzkabel nicht zu beschädigen, zu verbiegen oder zu verdrehen. Stellen Sie keine schweren Gegenstände darauf. Dies könnte das Netzkabel beschädigen und einen elektrischen Schlag auslösen.

Brandgefahr!

- Saugen Sie keine glühende Asche oder glimmenden Zigarettenstummel auf.
- Die Akkus dürfen niemals in offenes Feuer gelegt bzw. durch eine externe Wärmequelle erhitzt werden.
- Verwenden Sie den Kobold VR200 Saugroboter nie in Räumen, in denen brennende Kerzen oder Lampen auf dem Boden stehen.
- Sichern Sie frei liegende oder herunterhängende Kabel von elektrischen Geräten (z. B. Tischlampen). Diese könnten über ihre Anschlussleitungen heruntergezogen und beschädigt werden bzw. in Brand geraten.
- Lassen Sie den Kobold VR200 Saugroboter nicht über Bodeneinbaustrahler fahren. Bei Stillstand über dem Strahler kann es zur Beschädigung des Saugroboters und ungünstigstenfalls zum Brand kommen.

-
- Achten Sie darauf, das Netzkabel nicht zu beschädigen, zu verbiegen oder zu verdrehen. Stellen Sie keine schweren Gegenstände darauf. Dies könnte das Netzkabel beschädigen und einen Brand auslösen.
-

Explosionsgefahr!

- Saugen Sie keine explosiven oder leicht entflammbaren Stoffe auf.
 - Werfen Sie den Kobold VR200 Saugroboter niemals in offenes Feuer.
-

Verletzungsgefahr!

- Saugen Sie niemals Körperteile an. Saugen Sie nicht in der Nähe von Kindern oder Haustieren. Greifen Sie niemals in die rotierenden Teile.
-

Verletzungsgefahr durch Einklemmen!

- Halten Sie Abstand zu den beweglichen Teilen des Kobold VR200 Saugroboters.
-

Beschädigungsgefahr!

- Entfernen Sie leichte, bewegliche Gegenstände aus dem Arbeitsbereich. Diese könnten vom Kobold VR200 Saugroboter mitgeschleift werden und je nach Beschaffenheit Schäden am Gerät oder am Boden verursachen.
 - Entfernen oder befestigen Sie leicht zu verschiebende Läufer oder Teppiche vor Treppen. Verschieben sich die Läufer oder Teppiche, können die Sensoren des Saugroboters verdeckt werden und zu einem Herunterfallen des Gerätes führen.
 - Starten Sie das Gerät nie direkt neben einer möglichen Absturzstelle, sondern immer mindestens 1 Meter von einer solchen entfernt, um die richtige Funktionalität der Bodensensoren zu gewährleisten.
 - Sichern Sie herunterhängende oder frei liegende Kabel (z. B. von Stehlampen).
-

Beschädigungsgefahr durch unsachgemäßen Gebrauch!

- Wir empfehlen, ausschließlich original Kobold Teile zu benutzen.
- Verwenden Sie ausschließlich die Basisstation B-VR200.
- Benutzen Sie die Basisstation ausschließlich mit der auf dem Typenschild angegebenen Wechselspannung und an einem durch einen Fachmann ordnungsgemäß installierten Netzanschluss.
- Verwenden Sie den Kobold VR200 Saugroboter nicht, wenn das Netzkabel, der Akku oder der Saugroboter selbst defekt oder beschädigt sind oder wenn der Saugroboter nicht vollständig zusammengebaut ist.
- Ist das Netzkabel defekt, darf das entsprechende Teil nur vom Vorwerk Kundenservice, einer von Vorwerk autorisierten Werkstatt oder einer ähnlich qualifizierten Person durch ein original Ersatzteil ausgetauscht werden, um Gefährdungen zu vermeiden.
- Versuchen Sie niemals, den Kobold VR200 Saugroboter selbst zu reparieren.
- Der Kobold VR200 Saugroboter eignet sich ausschließlich für die Verwendung in Innenräumen.
- Der Kobold VR200 Saugroboter ist nur für die Bodenreinigung vorgesehen.
- Achten Sie darauf, dass Kinder nicht mit dem Kobold VR200 Saugroboter spielen.
- Halten Sie Kinder und Haustiere vom Kobold VR200 Saugroboter fern, und lassen Sie diese auch nicht auf dem Kobold VR200 Saugroboter stehen oder sitzen.
- Saugen Sie kein Kobosan active oder andere Reinigungspulver mit dem Kobold VR200 Saugroboter auf.
- Ist die Bodenplatte beschädigt oder das Sensorfenster zerkratzt, kontaktieren Sie Ihren Vorwerk Kundenservice.
- Saugen Sie keinen sehr feinen Sand, Kalk, Zementstaub o. Ä. auf. Dies könnte die Poren des Filters verstopfen.

- Verwenden Sie den Kobold VR200 Saugroboter nie ohne Filter. Dies könnte den Motor beschädigen und die Gebrauchsdauer verkürzen.
- Verwenden Sie zum Aufladen des Kobold VR200 Saugroboters nur das original Netzkabel und die dazugehörige Basisstation von Vorwerk, die im Lieferumfang enthalten sind.
- Laden Sie Ihren Kobold VR200 Saugroboter mindestens einmal pro Jahr auf, um eine Tiefenentladung und somit eine Schädigung der Akkus zu verhindern.
- Decken Sie das Infrarotfenster der Basisstation nicht mit Aufklebern ab oder, indem Sie Gegenstände davorstellen. Dadurch kann er nicht mehr mit der Basisstation kommunizieren.
- Decken Sie die Sensoren des Kobold VR200 Saugroboters nicht ab, da er sich andernfalls nicht mehr orientieren und nicht mehr navigieren kann.
- Betreiben Sie den Kobold VR200 Saugroboter nur dann mit der Fernbedienung, wenn er in Sichtweite ist.
- Lassen Sie den Kobold VR200 Saugroboter nicht auf Abgründe zufahren, wenn Sie ihn mit der Fernbedienung betreiben.
- Sehr hochflorige Teppiche eignen sich nur bedingt für die Reinigung mit dem Kobold VR200 Saugroboter. Reinigen Sie mit dem Saugroboter nur Teppiche mit einer Faserlänge von bis zu 15 mm. Teppiche mit einer Faserlänge von über 15 mm müssen Sie vorher testen, denn das Befahren oder die Reinigungsleistung des Saugroboters könnten beeinträchtigt sein. Grenzen Sie solche Teppiche ggf. mit dem Magnetstreifen ab. Möglicherweise bewegt sich der Saugroboter auf Teppichen jedoch langsamer als auf Hartböden.
- Für die Reinigung von Arbeitsplatten und Glaskeramik-Kochfeldern ist der Kobold VR200 Saugroboter nicht zugelassen.
- Achten Sie darauf, dass keine zerbrechlichen, leichten oder losen Gegenstände in Reichweite des Kobold VR200 Saugroboters sind.

- Sichern Sie Gardinen, Tischdecken oder Kordeln im Arbeitsbereich des Kobold VR200 Saugroboters.
 - Der Kobold VR200 Saugroboter ist mit einer umfangreichen Sensorik ausgestattet, die ein Herunterfallen an z. B. Treppen oder Absätzen verhindert. Letztlich kann aber nur eine vom Anwender errichtete physische Barriere sicherstellen, dass ein solcher Fall garantiert verhindert wird.
 - Reinigen Sie die Bodensensoren regelmäßig, wie in dieser Anleitung beschrieben. Wenn die Bodensensoren verunreinigt sind, kann der Kobold VR200 Saugroboter möglicherweise an Treppen oder Absätzen herunterfallen. Dies kann schwere Beschädigungen am Gerät verursachen.
 - Entfernen Sie leichte, lose Gegenstände (z. B. Papier, Kleidungsstücke, dünne Teppiche) aus dem Arbeitsbereich des Kobold VR200 Saugroboters. Diese könnte der Saugroboter vor sich her schieben und dabei seine Bodensensoren verdecken. Wenn die Bodensensoren verdeckt sind, kann der Saugroboter möglicherweise an Treppen oder Absätzen herunterfallen. Dies kann schwere Beschädigungen am Gerät verursachen.
 - Halten Sie den Magnetstreifen von stärkeren äußeren Magnetfeldern fern. Er kann beschädigt oder demagnetisiert werden.
 - Die App-Steuerung ermöglicht eine Nutzung des Kobold VR200 Saugroboters auch von unterwegs aus. Stellen Sie sicher, dass die Wohnung so vorbereitet ist, dass sich daraus keinerlei Gefahrensituationen ergeben können.
-

LASER-NAVIGATIONSSENSOR

- Der Navigationssensor beinhaltet einen rotierenden Laser der Klasse 1 nach IEC 60825-1:2014 bzw. EN 60825-1:2014.

Im Allgemeinen gelten für Laser folgende Verhaltensregeln:





- Schalten Sie den Kobold VR200 Saugroboter vor allen Umrüstarbeiten aus.
- Richten Sie den Laserstrahl nicht auf Personen.
- Blicken Sie nicht in den direkten oder reflektierten Strahl des Lasers.
- Manipulationen (Veränderungen) oder Reparaturversuche an dem Gerät und speziell an dem Navigationssensor sind unzulässig.

Das Gerät erfüllt die Sicherheitsvorschriften des Landes, in dem es durch eine autorisierte Vorwerk Organisation vertrieben wurde. Bei der Verwendung des Gerätes in einem anderen Land kann die Einhaltung örtlicher Sicherheitsstandards nicht garantiert werden. Vorwerk übernimmt deshalb keine Verantwortung für daraus resultierende Sicherheitsrisiken für den Nutzer.

1.3 Gefahrenstufen

- Beachten Sie zu Ihrer Sicherheit auch die Gefahrenhinweise, die im Text der folgenden Kapitel stehen.

Die Gefahrenhinweise der folgenden Kapitel erkennen Sie an dem Warnsymbol und/oder an einem Signalwort, das eine Gefahrenstufe anzeigt:

Gefahrenstufe	Warnsymbol	Signalwort	Mögliche Gefahren
3		Warnung!	- Gefahr eines elektrischen Schlags - Brandgefahr - Explosionsgefahr
2		Vorsicht!	- Verletzungsgefahr
1		Hinweis!	- Beschädigungsgefahr durch unsachgemäßen Gebrauch - Gefahr der Sachbeschädigung durch unsachgemäße Anwendung

2 ERSTE SCHRITTE

In diesem Kapitel erfahren Sie, wie Sie Ihren Kobold VR200 Saugroboter für den Gebrauch einrichten. Sie lernen die Grundfunktionen Ihres Saugroboters und den Umgang mit dem Gerät kennen.

2.1 Den Haushalt saugrobotergerecht machen

Ihr Kobold VR200 Saugroboter hat einige Sicherheitsfunktionen. Dennoch sollten Sie Folgendes beachten, bevor Sie Ihren Saugroboter einsetzen:



Warnung! Gefahr eines elektrischen Schlags!

- Sorgen Sie dafür, dass der Kobold VR200 Saugroboter niemals über Anschlussleitungen oder über andere auf dem Boden liegende oder herabhängende Kabel fahren kann.



Vorsicht! Verletzungsgefahr durch herabfallende Gegenstände!

- Entfernen oder sichern Sie leichte, zerbrechliche sowie bewegliche Gegenstände (z. B. Vasen, Gardinen und Ähnliches).

Hinweis! Beschädigungsgefahr durch unsachgemäßen Gebrauch!

- Hochflorige Teppiche eignen sich nur bedingt für die Reinigung mit dem Kobold VR200 Saugroboter. Reinigen Sie mit dem Saugroboter nur Teppiche mit einer Faserlänge von bis zu 15 mm. Entfernen Sie Teppiche mit einer Faserlänge von mehr als 15 mm vor der Reinigung oder grenzen Sie sie mit dem Magnetstreifen ab.
-

- i** Der Kobold VR200 Saugroboter ist im Auslieferungszustand nicht voll geladen. Laden Sie daher den Saugroboter vor der ersten Inbetriebnahme vollständig auf (siehe Kapitel „2.6 Den Kobold VR200 Saugroboter aufladen“ ab Seite 22).

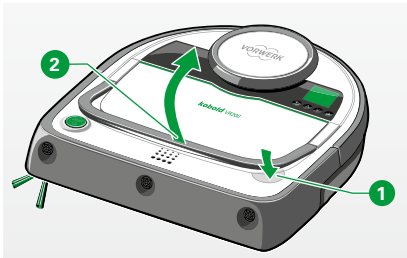


Bild 2.1 Tragegriff hochklappen

2.2 Kobold VR200 Saugroboter tragen

- Drücken Sie leicht auf die Entriegelungstaste **1** für die Staubfachabdeckung. Danach können Sie den Tragegriff hochklappen **2**.

- i** Der Tragegriff kann nur bis zu einem Winkel von 45 Grad hochgeklappt werden. Dies dient der Stabilität und verhindert, dass ungewollt Schmutz aus dem Staubfach fallen kann.

2.3 Montage des Kobold VR200 Saugroboters

2.3.1 Schutzfolien entfernen

- Entfernen Sie die transparenten Schutzfolien am Kobold VR200 Saugroboter und an der Basisstation.

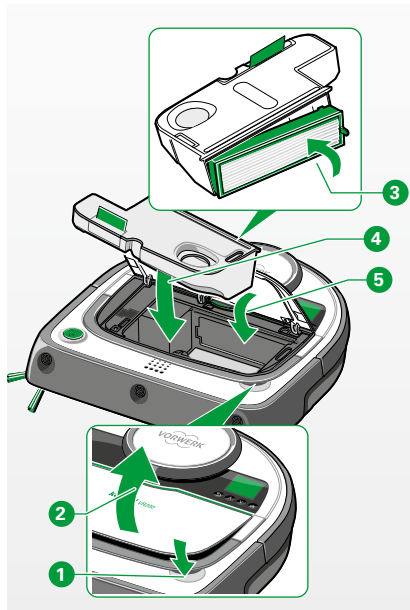


Bild 2.2 Filter einsetzen

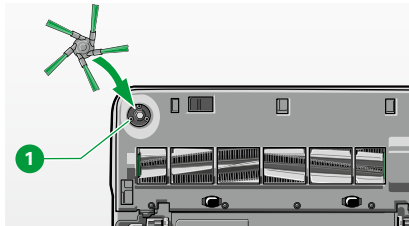


Bild 2.3 Seitenbürste montieren

2.3.2 Filter einsetzen

Hinweis! Beschädigungsgefahr durch unsachgemäßen Gebrauch!

- Betreiben Sie das Gerät niemals ohne Filter.

- Drücken Sie die Entriegelungstaste **1** der Staubfachabdeckung **2** und öffnen Sie das Staubfach des Kobold VR200 Saugroboters.
- Schließen Sie den Staubbehälter mithilfe des Filters **3**. Die grüne Nase am Filterrahmen zeigt dabei nach rechts vorne.
- Setzen Sie den verschlossenen Staubbehälter **4** in den Saugroboter ein.
- Drücken Sie die Staubfachabdeckung nach unten **5** und vergewissern Sie sich, dass diese ordnungsgemäß verschlossen ist.

2.3.3 Seitenbürste montieren

- Drücken Sie die Seitenbürste an dem Aufnahmepunkt **1** in Position, um sie zu montieren.

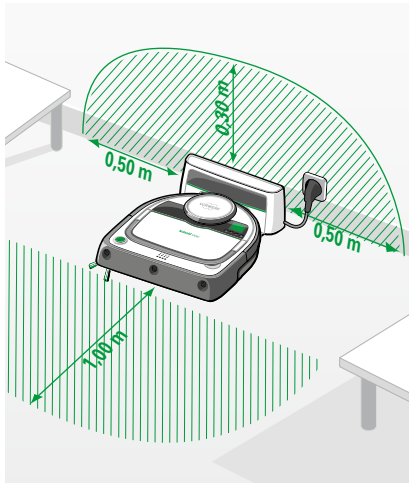


Bild 2.4 Einrichten der Basisstation

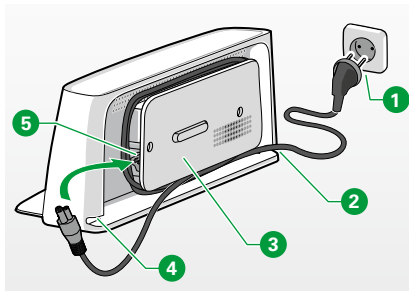


Bild 2.5 Netzkabel anbringen

2.4 Basisstation einrichten

Hinweis! Beschädigungsgefahr durch unsachgemäßen Gebrauch!

- Verwenden Sie ausschließlich die Basisstation B-VR200.

- Stellen Sie die Basisstation auf einen ebenen Untergrund an eine Wand, so dass die Ladkontakte und das Infrarotfenster für den Kobold VR200 Saugroboter frei zugänglich sind (Bild 2.4). Idealerweise sollten sich 0,3 m über, 0,5 m links und 0,5 m rechts von der Basisstation keine Hindernisse oder Höhenunterschiede befinden.
- Stellen Sie sicher, dass sich ca. 1 m vor dem Saugroboter eine ebene, frei zugängliche Fläche befindet.
- Stellen Sie die Basisstation nicht unter Möbeln, an Treppen oder Absätzen auf.
- Stecken Sie den Netzstecker in die Steckdose.

2.5 Netzkabel anbringen

- Stecken Sie das Netzkabel in die dafür vorgesehene Ladebuchse **5** der Basisstation, bis das Kabel ganz in die Basisstation eingeschoben ist.
- Wickeln Sie das Kabel um die Kabelaufwicklung **3**.
- Achten Sie darauf, dass Sie ein ausreichend langes Stück Kabel aus der unteren Öffnung des Gehäuses (links **4** oder rechts **2**) herausragen lassen, sodass Sie das Netzkabel mit Netzstecker an die Steckdose **1** anschließen können.

2.6 Den Kobold VR200 Saugroboter aufladen

Hinweis! Beschädigungsgefahr durch unsachgemäßen Gebrauch!

- Der Kobold VR200 Saugroboter kann nur bei Temperaturen von 0 °C bis 45 °C geladen werden.
- Extreme Hitze oder Kälte verlängern die Ladedauer und/oder können einen Schaden an den Akkus verursachen.
- Laden Sie den Kobold VR200 Saugroboter nur an der mitgelieferten Basisstation B-VR200 auf.

Der Kobold VR200 Saugroboter ist im Auslieferungszustand nicht voll geladen.

- Laden Sie den Saugroboter vor der ersten Inbetriebnahme auf.

i Sobald die LED-Betriebsanzeige permanent grün leuchtet (siehe „Bild 2.6 Saugroboter aufladen“), ist der Saugroboter betriebsbereit. Dies kann ca. 1,5 Stunden in Anspruch nehmen.

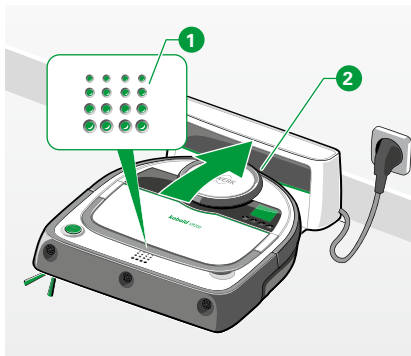


Bild 2.6 Saugroboter aufladen

2.6.1 An der Basisstation aufladen

Um Ihren Kobold VR200 Saugroboter vor der ersten Verwendung oder bei vollständig entleerten Akkus aufzuladen, gehen Sie wie folgt vor:

- Setzen Sie den Saugroboter vor die an das Stromnetz angeschlossene Basisstation.

Die LED-Betriebsanzeige **1** beginnt zu blinken, wenn der Saugroboter korrekt an die Basisstation gesetzt ist.

- Stellen Sie sicher, dass die Ladekontakte **2** an der Rückseite des Saugroboters mit den Ladekontakten der Basisstation Kontakt haben.

*Während des Ladevorgangs bewegt sich im Display das Batteriesymbol und die LED-Betriebsanzeige pulsiert. Sobald die Akkus vollständig aufgeladen sind, leuchtet die LED-Betriebsanzeige **1** kontinuierlich grün.*

i Die volle Leistungsfähigkeit der Akkus wird erst nach ca. 2–3 vollen Ladezyklen erreicht, da sich die Akkus erst noch an die Geräteeigenschaften anpassen müssen.

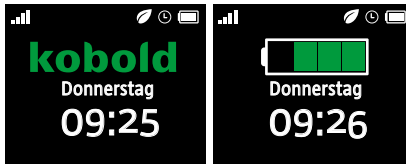


Bild 2.7 Wechsel der Displayanzeige auf Aufladen

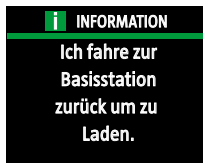


Bild 2.8 Displayanzeige bei „automatisch aufladen“

2.6.2 Automatisch aufladen

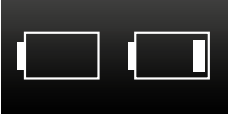


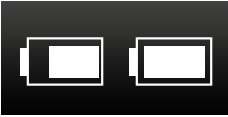
Nach Abschluss der Bodenreinigung oder bei einer geringen Akkukapazität kehrt der Kobold VR200 Saugroboter zum Aufladen automatisch zur Basisstation zurück. Wenn der Saugroboter zur Basisstation zurückkehrt, zeigt er **„Ich fahre zur Basisstation zurück um zu Laden“** auf dem Display an. Sobald der Saugroboter mit der Basisstation verbunden ist, blinkt die LED-Betriebsanzeige grün. Bei voll geladenem Akku leuchtet die LED-Betriebsanzeige kontinuierlich grün. Auch das Batteriesymbol in der Statuszeile des Displays gibt Informationen zum Akkuladestand (siehe Kapitel „2.6.3 Akkuladestand und Betriebsdauer“ ab Seite 24 und Kapitel „2.7 LED-Betriebsanzeige“ ab Seite 25).

i Der Saugroboter kehrt nur dann automatisch zur Basisstation zurück, falls er die Bodenreinigung an der Basisstation gestartet hat.

i Falls Sie den Saugroboter während der Reinigung manuell versetzen, kann es sein, dass er nicht zur Basisstation zurückfindet.

i Der Saugroboter kann erst wieder neu gestartet werden, wenn die Akkuladung mindestens 25 % beträgt.

2.6.3 Akkuladestand und Betriebsdauer

Display-Anzeige	Akkuladestand	Wichtige Informationen zu Ihrem Kobold VR200 Saugroboter	Betriebsdauer
	weniger als 25 %	Sie müssen den Saugroboter laden, bevor er mit der Reinigung starten kann (siehe Kapitel „2.6.1 An der Basisstation aufladen“ ab Seite 22).	Ihr Saugroboter ist nicht betriebsbereit für eine Reinigung. Der Akkuladestand reicht jedoch aus, um Einstellungen über das Display vorzunehmen (z. B. Uhrzeit einstellen).
	zwischen 25 % und 80 %	Sie können den Saugroboter manuell starten. Sollte die Akkukapazität während der Reinigung zur Neige gehen, kehrt Ihr Saugroboter selbstständig zum Aufladen an die Basisstation zurück. Sobald er wieder einen Akkuladestand von 81 % erreicht hat, fährt er selbstständig mit der Reinigung fort. Der Roboter kann aber auch während des Ladevorgangs wieder gestartet werden.  Bitte beachten Sie, dass die Laufzeit des Saugroboters verkürzt ist, wenn er mit nicht vollgeladenem Akku gestartet wird.	Ihr Saugroboter ist betriebsbereit. Seine Betriebszeit beträgt: 10 bis 45 Minuten*.
	zwischen 81 % und 100 %	Parkt Ihr Saugroboter im Stand-by an seiner Basisstation, variiert sein Akkuladestand aus technischen Gründen zwischen 81 % und 100 %, auch wenn er schon längere Zeit an der Basisstation geladen hat.	Ihr Saugroboter ist betriebsbereit. Seine Laufzeit beträgt: bis zu 60 Minuten*.

* Die tatsächliche Laufzeit des Kobold VR200 Saugroboters kann variieren, je nachdem, welche Bodenart er reinigt oder wie warm es ist. Reinigt er Teppichboden oder ist es im Sommer sehr warm, benötigt er mehr Akkuleistung.



Der Saugroboter hat in der ECO-Option eine Laufzeit von bis zu 90 Minuten. Sie müssen die ECO-Option manuell einstellen (siehe Kapitel „3.3.3 ECO-Option“ ab Seite 32).

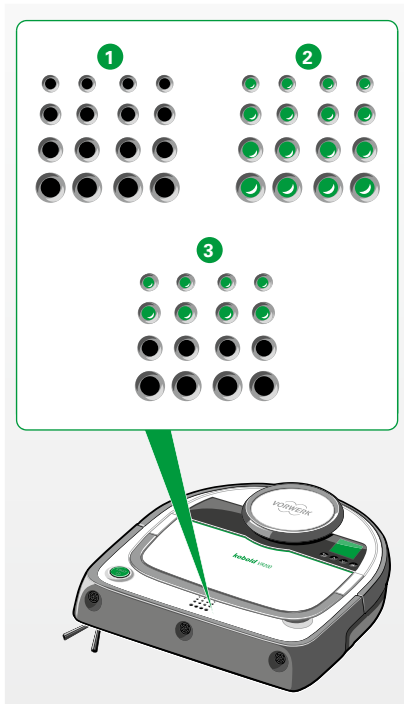


Bild 2.9 Betriebsanzeigen

2.7 LED-Betriebsanzeige

Farbe LED-Betriebsanzeige	Pos.	Status Saugroboter
aus	1	aus, Stand-by
grün (4 Reihen)	2	eingeschaltet, betriebsbereit
grün (2 Reihen)	3	laden erforderlich, Reinigung kann nicht gestartet werden
grün (pulsierend)	1 3 2	lädt
orange		Staubbehälter ist voll, bitte leeren
rot		Displaytext beachten



Die LED-Betriebsanzeige gibt keine direkte Auskunft über den Zustand der Akku-Kapazität. Sie zeigt Ihnen nur an, ob der Kobold VR200 Saugroboter lädt oder betriebsbereit ist.

2.8 Fernbedienung

Sie können Ihren Kobold VR200 Saugroboter auch über seine Fernbedienung steuern und bedienen (siehe Kapitel „3.8 Fernbedienung“ ab Seite 39). Die Fernbedienung kommuniziert mit dem Saugroboter über Infrarotsignale.

- Halten Sie die Fernbedienung für eine optimale Signalübertragung immer in Richtung des Saugroboters, so dass Sender und Empfänger Sichtkontakt haben. Der Empfänger befindet sich neben dem Display.

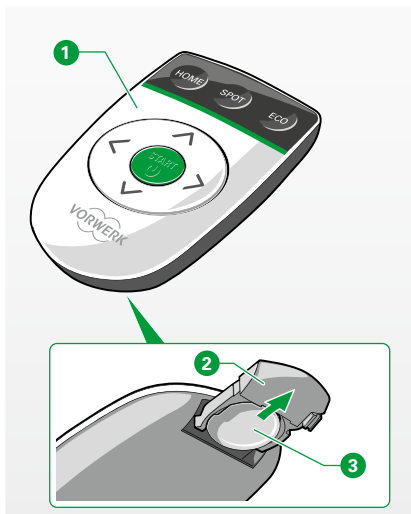


Bild 2.10 Kobold VR200 Fernbedienung

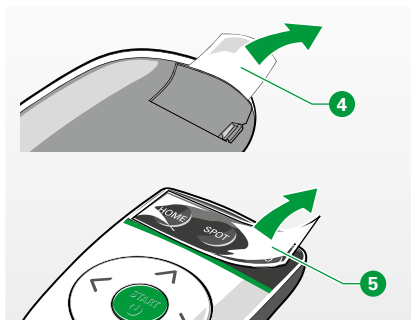


Bild 2.11 Schutzfolie entfernen

Pos.	Kobold VR200 Fernbedienung
1	Fernbedienung
2	Batteriefach (geöffnet)
3	Batterietyp: CR2025 (Beim Wechsel auf richtige Polung achten)

FERNBEDIENUNG IN BETRIEB NEHMEN

Die Fernbedienung 1 enthält im Lieferzustand eine CR2025 Knopfzelle 3, die durch eine Schutzfolie gegen Entladung geschützt ist.

- Entfernen Sie die Schutzfolie vor dem Erstgebrauch 4.

Eine weitere Schutzfolie befindet sich auf den HOME-, SPOT- und ECO-Tasten.

- Entfernen Sie die Schutzfolie 5 vor dem Erstgebrauch.



Hinweise zum Gebrauch der Fernbedienung finden Sie im Kapitel „3.8 Fernbedienung“ ab Seite 39.

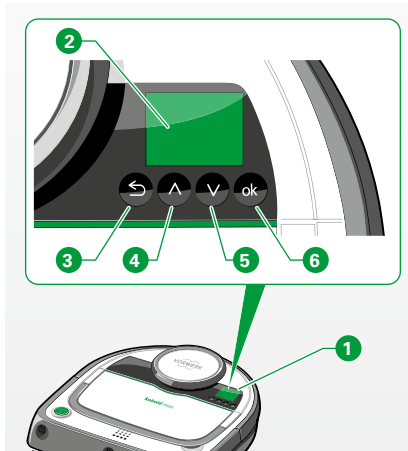


Bild 3.1 Bedienfeld



Bild 3.2 Saugroboter einschalten

3 BEDIENUNG

3.1 Übersicht Bedienfeld

Das **Bedienfeld** **1** Ihres Kobold VR200 Saugroboters besteht aus dem Displayfenster und vier **Funktionstasten**. Das **Displayfenster** **2** zeigt Ihnen den aktuellen Status an. Mit den **Pfeiltasten** **4** und **5** können Sie im Hauptmenü navigieren sowie Werte verändern. Mit der **Zurück-Taste** **3** gehen Sie eine Ebene zurück. Mit der **OK-Taste** **6** können Sie das Hauptmenü aufrufen und Ihre Auswahl bestätigen.

i Die vier Funktionstasten reagieren nur auf sanftes Berühren oder sehr leichten Druck. Ein festes Drücken bewirkt, dass die Funktionstasten nicht mehr reagieren und funktionslos bleiben.

3.2 In Betrieb nehmen

3.2.1 Einschalten

- Drücken Sie die **START-Taste** **7**.

Das Display des Kobold VR200 Saugroboters wird aktiviert und ein kurzes akustisches Signal erklingt.

i Wenn der Saugroboter zuvor komplett heruntergefahren wurde, ist die Startzeit (Boot-Zeit) leicht verlängert.

- Erneutes Drücken der **START-Taste** **7** startet den Saugroboter im normalen Reinigungsmodus.

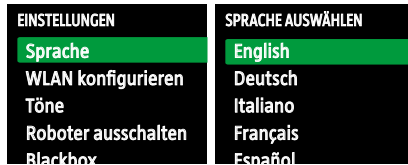


Bild 3.3 Sprache ändern

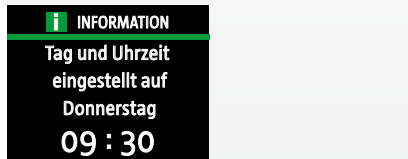
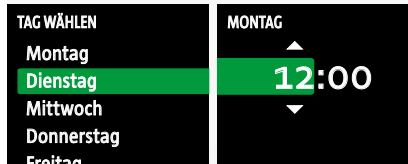


Bild 3.4 Uhr einstellen

3.2.2 Sprache wählen/ändern

- Drücken Sie die **OK-Taste**.
- Blättern Sie im **Hauptmenü** mit den Pfeiltasten zum Menü **Einstellungen**.
- Bestätigen Sie mit der **OK-Taste**.
- Blättern Sie mit den Pfeiltasten zum Menüpunkt **Sprache**.
- Bestätigen Sie mit der **OK-Taste**.
- Blättern Sie bis zur gewünschten Sprache.
- Bestätigen Sie die Sprachauswahl mit der **OK-Taste**.
Das Display zeigt nun die ausgewählte Sprache an.
- Wählen Sie die **Zurück-Taste**, um zurück in das **Hauptmenü** zu gelangen.

3.2.3 Uhr einstellen

- Drücken Sie die **OK-Taste**.
- Blättern Sie im **Hauptmenü** mit den Pfeiltasten zum Menü **Einstellungen**.
- Bestätigen Sie mit der **OK-Taste**.
- Blättern Sie mit den Pfeiltasten zum Menüpunkt **Tag und Uhrzeit**.
- Wählen Sie den aktuellen Wochentag mithilfe der Pfeiltasten aus.
- Bestätigen Sie mit der **OK-Taste**.
- Wählen Sie die aktuelle Stunde aus.
- Bestätigen Sie mit der **OK-Taste**.
- Wählen Sie die Minute aus.
- Bestätigen Sie mit der **OK-Taste**.

Der aktuelle Wochentag und die Uhrzeit werden angezeigt.



Wenn der Kobold VR200 Saugroboter für die WLAN-Nutzung konfiguriert ist, bezieht er Tag und Uhrzeit automatisch. In diesem Fall ist der Menüeintrag nicht mehr verfügbar.

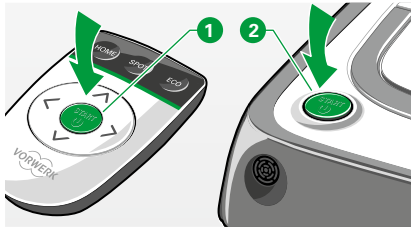


Bild 3.5 Starten des Saugroboters

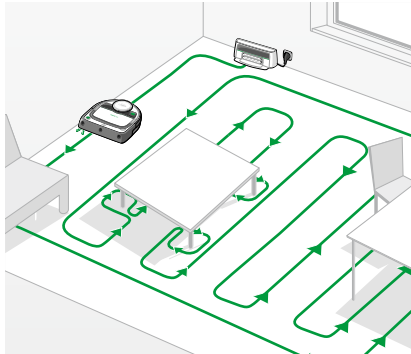


Bild 3.6 Normaler Reinigungsmodus

3.3 Reinigungsmodus wählen

Für den Reinigungsvorgang mit Ihrem Kobold VR200 Saugroboter können Sie zwischen der normalen Reinigung **ALLE RÄUME** und dem Reinigungsmodus **SPOT** auswählen.

3.3.1 Normaler Reinigungsmodus (ALLE RÄUME)

FUNKTIONSWEISE

Der normale Reinigungsmodus **ALLE RÄUME** ist voreingestellt und wird durch Drücken der **START-Taste** aktiviert. Als Standardreinigungsmodus eignet er sich für die meisten Situationen.

- Starten Sie den Reinigungsvorgang durch Drücken der **START-Taste** der Fernbedienung **1** oder der **START-Taste** des Saugroboters **2**.

Im normalen Reinigungsmodus reinigt der Saugroboter Ihre Böden in geraden, parallelen Linien, um sicherzustellen, dass Ihre Böden so effektiv wie möglich gereinigt werden. Dabei unterteilt er größere Räume in ca. 4 x 4 m große Bereiche. Zunächst fährt er die Außenbegrenzung des jeweiligen Bereichs ab und reinigt dann den inneren Teil. So geht er Bereich für Bereich vor. Sobald ein Raum komplett gereinigt wurde, geht er zum nächsten über. Wenn der Saugroboter mit dem Reinigen fertig ist, wird **Fertig! Ich fahre zur Basisstation zurück** auf dem Display angezeigt, und der Saugroboter kehrt zur Basisstation zurück.



Hindernisse im Raum werden grundsätzlich rechts herum (im Uhrzeigersinn) umfahren.



Je nach Wohnungssituation (Möbel, Türen etc.) teilt der Roboter die Räume in unterschiedliche Teilkarten auf. Es kann vorkommen, dass der Roboter zunächst einen Teilbereich auslässt und erst später wieder dahin zurückkehrt. Dennoch wird die gesamte Bodenfläche gereinigt. Durch Versetzen der Basisstation kann dieses Verhalten auch optimiert werden.

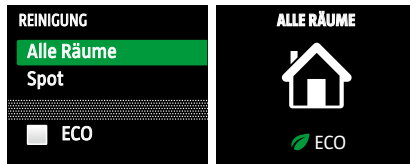


Bild 3.7 „Normaler Reinigungsmodus“ wählen

IN DEN MODUS „ALLE RÄUME“ WECHSELN

So wechseln Sie aus einer anderen Einstellung über das Bedienfeld zurück in den normalen Reinigungsmodus:

- Drücken Sie die **OK-Taste**.
- Blättern Sie im **Hauptmenü** mit den Pfeiltasten zum Menü **Reinigung**.
- Bestätigen Sie mit der **OK-Taste**.
- Blättern Sie mit den Pfeiltasten zu **Alle Räume**.
- Bestätigen Sie mit der **OK-Taste**.

*Das Displayfenster zeigt das Symbol **ALLE RÄUME** und der Saugroboter beginnt mit der Reinigung im normalen Reinigungsmodus.*



In kleinen, geschlossenen Räumen reinigt der Saugroboter mindestens 8 Minuten lang. Je nach Größe des Raumes wird dieser auch mehrmals gereinigt.

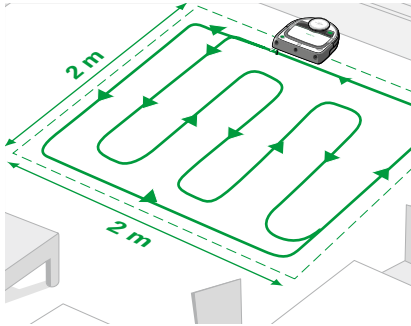


Bild 3.8 Modus „SPOT-Reinigung“

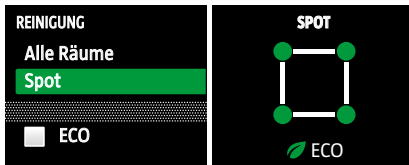


Bild 3.9 „SPOT-Reinigung“ wählen



Bild 3.10 SPOT-Reinigung über die Fernbedienung einstellen

3.3.2 Modus SPOT-Reinigung

FUNKTIONSWEISE

Der Modus **SPOT** ist für die Reinigung eines kleineren Bereichs geeignet. Starten Sie den Kobold VR200 Saugroboter mittig vor dem Bereich, den Sie reinigen möchten. Der Saugroboter bewegt sich in geraden, parallelen Linien und reinigt eine Fläche von ca. 2 x 2 m. Wenn der Saugroboter mit dem Reinigen des Bereichs fertig ist, kehrt er zum Ausgangspunkt zurück.

IN DEN MODUS „SPOT“ WECHSELN

So wechseln Sie aus einer anderen Einstellung über das Bedienfeld in den **SPOT**-Modus:

- Drücken Sie die **OK**-Taste.
- Blättern Sie im **Hauptmenü** mit den Pfeiltasten zum Menü **Reinigung**.
- Bestätigen Sie mit der **OK**-Taste.
- Blättern Sie mit den Pfeiltasten zu **SPOT**.
- Bestätigen Sie mit der **OK**-Taste.

*Das Displayfenster zeigt das Symbol **SPOT** und der Saugroboter beginnt mit der Reinigung im **SPOT**-Modus.*

So wechseln Sie über die Fernbedienung in den **SPOT**-Modus:

- Drücken Sie die Taste **SPOT** **1**.

*Der Saugroboter beginnt mit der Reinigung im **SPOT**-Modus.*

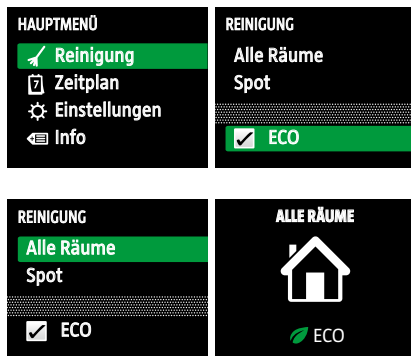


Bild 3.11 „ECO-Option“ wählen



Bild 3.12 „ECO-Option“ über die Fernbedienung einstellen

3.3.3 ECO-Option

FUNKTIONSWEISE

Der Saugroboter arbeitet in der **ECO-Option** mit einer reduzierten Motorleistung. Er ist dadurch sparsamer und leiser. In der **ECO-Option** reicht die Akkukapazität des Saugroboters für bis zu 90 Minuten.

IN DEN MODUS „ECO“ WECHSELN

So wechseln Sie über das Bedienfeld in die **ECO-Option**:

- Drücken Sie die **OK-Taste**.
- Blättern Sie im **Hauptmenü** mit den Pfeiltasten zum Menü **Reinigung**.
- Bestätigen Sie mit der **OK-Taste**.
- Blättern Sie im Menü **Reinigung** mit den Pfeiltasten zu **ECO**.

Die Auswahloption ECO ist jetzt grün markiert.

Das Auswahlhäkchen bei ECO ist nun gesetzt.

- Blättern Sie im Menü **Reinigung** mit den Pfeiltasten z. B. zu **ALLE RÄUME**.
- Bestätigen Sie mit der **OK-Taste**.

*Das Displayfenster zeigt das Symbol **ALLE RÄUME** und **ECO**.*

*Der Saugroboter beginnt leiser und sparsamer mit der Reinigung im normalen Reinigungsmodus **ALLE RÄUME**.*

So wechseln Sie über die Fernbedienung in die **ECO-Option**:

- Über die **ECO-Taste** **1** können Sie jederzeit, auch im laufenden Betrieb, in den sparsamen und leiseren Modus wechseln.

*In der Statuszeile des Displays erscheint das Wort **ECO**, wenn diese Option aktiviert ist.*



Bild 3.13 „Zeitplan-Funktion“

3.3.4 Zeitplan-Funktion einstellen

Mit der Zeitplan-Funktion können Sie den Kobold VR200 Saugroboter so programmieren, dass er planmäßig jeden Tag oder an bestimmten Tagen der Woche zu einer bestimmten Uhrzeit reinigt.

 Für die Nutzung der Zeitplan-Funktion müssen Sie vorher die Uhr einstellen (siehe Kapitel „3.2.3 Uhr einstellen“ ab Seite 28).

FUNKTIONSWEISE

- Drücken Sie die **OK-Taste**.
- Blättern Sie im **Hauptmenü** mit den Pfeiltasten zum Menü **Zeitplan**.
- Bestätigen Sie mit der **OK-Taste**.
- Aktivieren Sie mit der **OK-Taste** den Zeitplan.
Das Auswahlhäkchen ist gesetzt.
- Wählen Sie **Setzen oder Ändern**.
- Bestätigen Sie mit der **OK-Taste**.
- Wählen Sie mithilfe der Pfeiltasten den Wochentag, an dem der Saugroboter reinigen soll.
- Bestätigen Sie mit der **OK-Taste**.
- Wählen Sie die gewünschte Startzeit **Stunde/Minuten**. Die Minuten können Sie in Viertelstunden-Schritten auswählen: 00/15/30/45.
- Bestätigen Sie mit der **OK-Taste**.

ECO-OPTION AKTIVIEREN

- Klicken Sie Menüpunkt **ECO**.
- Mit der **OK-Taste** können Sie das Auswahlhäkchen setzen oder entfernen.
Das Display informiert Sie über die Programmierung des Zeitplans. Der Saugroboter wird zum programmierten Zeitpunkt reinigen. Das Uhrensymbol in der Display-Statuszeile zeigt an, dass der Zeitplan aktiviert ist.

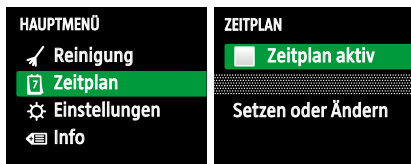


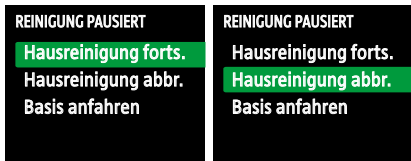
Bild 3.14 Zeitplan deaktivieren



Bild 3.15 Reinigungszeiten löschen



Bild 3.16 Reinigungsvorgang unterbrechen



3.3.5 Eingestellte Zeitplan-Programmierung löschen

Sie können den programmierten Reinigungsvorgang des Kobold VR200 Saugroboters auf zwei Arten löschen.

- Sie deaktivieren nur den Zeitplan (Ihre Einstellungen bleiben erhalten).
- Sie löschen die programmierten Reinigungszeiten.

So deaktivieren Sie „Zeitplan aktiv“:

- Blättern Sie zum Menüpunkt **Zeitplan aktiv**.
- Drücken Sie die **OK-Taste** erneut, um **Zeitplan aktiv** zu deaktivieren.
Das Auswahlhäkchen bei „Zeitplan aktiv“ ist jetzt gelöscht.

So löschen Sie die programmierten Reinigungszeiten:

- Gehen Sie zum Menü **Zeitplan**.
- Blättern Sie zum Menüpunkt **Setzen oder Ändern** im Menü **Zeitplan**.
- Blättern Sie mit den Pfeiltasten zu den Wochentagen, an denen keine Reinigung stattfinden soll, und bestätigen Sie diese mit der **OK-Taste**.
- Blättern Sie mit den Pfeiltasten nach unten und wählen Sie **entfernen**.
Die Displayanzeige informiert Sie, dass Ihre Zeitplaneinstellung entfernt wurde.

3.4 Pause

Wenn Sie den Reinigungsvorgang für eine Weile unterbrechen möchten, gehen Sie wie folgt vor:

- Drücken Sie die **START-Taste** am Saugroboter oder an der Fernbedienung.
Das Display des Saugroboters zeigt Ihnen das Pause-Menü an.
- Wählen Sie mit der **OK-Taste** die Aktion, die Sie als Nächstes durchführen möchten.

Wenn der Kobold VR200 Saugroboter nicht an der Basisstation gestartet ist oder erst kurze Zeit gereinigt hat, ist statt **Basis anfahren** der Auswahlpunkt **Start anfahren** auswählbar.



Bild 3.17 START-Taste des Saugroboters für Stand-by-Modus drücken

3.5 Stand-by-Modus

- Drücken Sie die **START-Taste** (langer Tastendruck > 4 Sekunden).
Der Saugroboter schaltet sich aus und befindet sich im Stand-by-Modus.
- Wenn Sie die **START-Taste** erneut drücken, schaltet er sich wieder ein und das Display leuchtet auf.
Der Saugroboter ist wieder betriebsbereit.

3.6 Saugroboter ausschalten

AUSSCHALTEN DURCH DEN NUTZER

Wenn Sie den Kobold VR200 Saugroboter längere Zeit nicht verwenden möchten (z. B. während eines Urlaubs), können Sie ihn komplett ausschalten.

Um den Saugroboter auszuschalten, gehen Sie wie folgt vor:

- Blättern Sie im Menü **Einstellungen** zu **Roboter ausschalten** und bestätigen Sie Ihre Wahl.

Die Display- und LED-Betriebsanzeige erlischt und der Saugroboter wird ausgeschaltet.

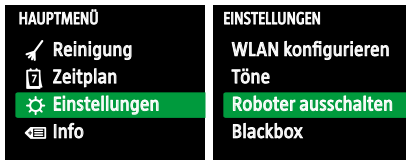


Bild 3.18 Saugroboter ausschalten

i Sie können den Kobold VR200 Saugroboter nicht ausschalten, während er auflädt bzw. an der Basisstation steht.

i Wenn die Akkus des Saugroboters völlig leer sind, schaltet er sich selbstständig aus. Die Einstellungen des Saugroboters können dabei verloren gehen.



Bild 3.19 Automatisches Ausschalten deaktivieren



Wenn der Saugroboter komplett ausgeschaltet war, muss er immer kurz an die Basisstation andockt werden, bevor er betriebsbereit ist. Hierbei wird der Ladezustand der Akkus überprüft. Dieser Vorgang kann bis zu 3 Minuten dauern.



Im ausgeschalteten Zustand behält der Saugroboter noch einige Wochen alle Einstellungen, bis er vollständig entladen ist.

AUTOMATISCHES AUSSCHALTEN

Der Saugroboter schaltet sich selbstständig nach 5 Minuten ab, wenn:

- er sich nicht an der Basis befindet und
- er nicht mit dem WLAN verbunden ist (dazu mehr in Kapitel „3.9 App-Steuerung über Smart Devices (nicht in allen Ländern verfügbar)“ ab Seite 44) und
- kein Zeitplan innerhalb der nächsten 15 Stunden aktiviert ist.

So behält er seine Akkuladung auch, falls er für längere Zeit nicht genutzt wird. Diese Option ist vorab aktiviert. Sie können diese Funktion deaktivieren, indem Sie das Häkchen entfernen.

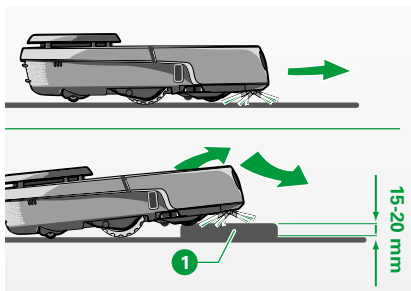


Bild 3.20 Objekte überwinden

3.7 Reinigungsbereich und Navigation des Saugroboters

Der Saugroboter überwindet innerhalb der zu reinigenden Fläche niedrige Objekte. Er erkennt und umfährt Hindernisse nahezu berührungsfrei.

3.7.1 Objekte überwinden mit der Kletterhilfe

Der Saugroboter kann mit seiner Kletterhilfe trotz seiner niedrigen Bauhöhe mühelos Objekte mit einer Höhe bis zu 20 mm **1**, z. B. Türschwellen, überwinden. Bei Teppichen schafft er es, Höhen bis zu 15 mm **1** zu überwinden.

i Objektform, Bodenbelag und weitere lokale Bedingungen können den Klettererfolg des Saugroboters positiv oder negativ beeinflussen.

3.7.2 Sensoren

Um Hindernisse in dem zu reinigenden Bereich zu erkennen und zu umfahren, verfügt der Kobold VR200 Saugroboter über:

- 3 Bodensensoren ①,
- 1 Wandfolgesensor ②,
- 2 Kontaktsensoren am LDS-Bumper ③,
- 4 Kontaktsensoren am Stoßfänger ④,
- 3 Ultraschallsensoren ⑤,
- 1 Laser-Scanner ⑥,
- 2 Magnetbandsensoren ⑦.

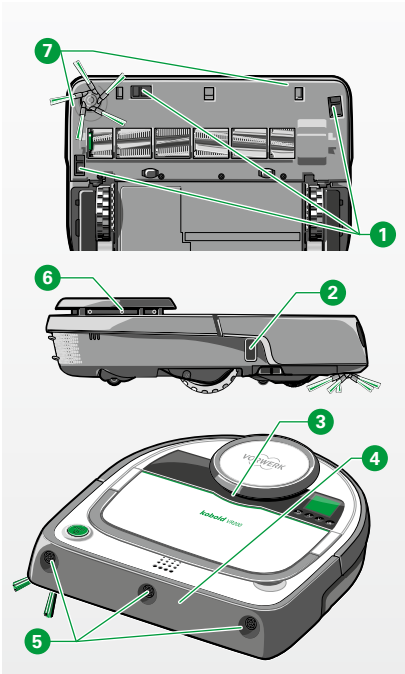


Bild 3.21 Sensoren des Saugroboters

Der Saugroboter umfährt berührungsfrei etwa 99 % aller Hindernisse. Der **Laser-Scanner ⑥** rotiert 5-mal pro Sekunde um 360° und erfasst dabei die Umgebung des Saugroboters in einem Radius von ca. 4 m. Transparente oder stark glänzende Objekte (Glas, Acrylelemente, Spiegel etc.), die der rotierende Laser-Scanner nicht erkennt, werden von den **Ultraschallsensoren ⑤** erfasst. Sobald die Ultraschallsensoren Hindernisse im Abstand von 15 cm erkannt haben, verlangsamt der Saugroboter seine Fahrgeschwindigkeit. Der Saugroboter kommt ca. 1–3 cm vor dem Hindernis zum Stehen. Solange der Roboter an einem Hindernis (z. B. an einer Wand) entlangfährt, ist der Ultraschallkegel deaktiviert, damit eine korrekte Randreinigung erfolgen kann.

In seltenen Fällen werden Hindernisse nicht durch die Ultraschallsensoren erkannt. Solche Hindernisse werden taktil durch die vorderen Stoßfänger ④ oder durch den LDS-Bumper ③ erfasst.

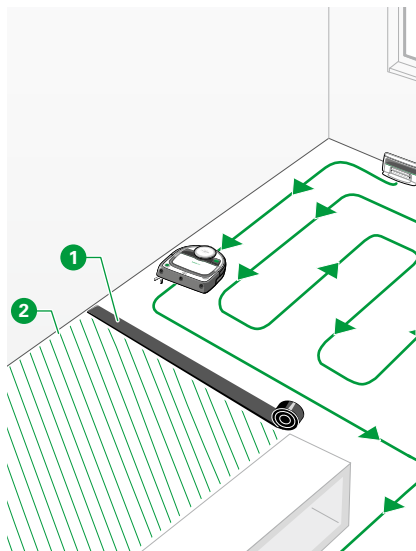


Bild 3.22 Magnetstreifen

Magnetstreifen

Mit dem Magnetstreifen **1** können Sie den zu reinigenden Bereich abgrenzen, ohne dass eine Tür geschlossen werden muss.

Der Saugroboter erkennt den Magnetstreifen und überschreitet diesen nicht.

Der Magnetstreifen liegt als 4 m langes Band dem Gerät bei.

- Legen Sie den Magnetstreifen flach auf den Boden, z. B. von einer Wand zur gegenüberliegenden Wand, um den Bereich **2** von der Reinigung des Saugroboters auszuschließen. Wenn gewünscht bzw. erforderlich, können Sie das Band mit einer Schere teilen.
- Drücken Sie die **START-Taste**.

Der Saugroboter beginnt, den Bereich innerhalb der Begrenzung vollständig zu reinigen. Wenn der Saugroboter die Reinigung abgeschlossen hat, kehrt er automatisch an die Basisstation oder den Ausgangspunkt zurück.



Der Magnetstreifen muss bei jedem Reinigungsgang ausgelegt werden, da die Begrenzung vom Saugroboter nicht gespeichert wird.



TIPPS ZUR VERWENDUNG DES MAGNETSTREIFENS

- Fixieren Sie den Magnetstreifen auf rutschigen Flächen mithilfe eines doppelseitigen Klebbandes, um ein Verschieben des Magnetstreifens zu vermeiden.
- Legen Sie den Magnetstreifen unter einen Teppich, falls dieser von der Reinigung ausgeschlossen werden soll.



Bild 3.23 Funktionen der Fernbedienung

3.8 Fernbedienung

Hinweis! Beschädigungsgefahr durch unsachgemäßen Gebrauch!

- Betreiben Sie den Kobold VR200 Saugroboter nur dann mit der Fernbedienung, wenn der Saugroboter in Sichtweite ist.

Die Fernbedienung ermöglicht Ihnen eine bequeme Steuerung des Saugroboters im normalen Reinigungsmodus (Taste **1**). Es lassen sich ebenso gezielt verschmutzte oder schwer zu erreichende Bereiche anfahren. Hier empfiehlt es sich, z. B. eine SPOT-Reinigung (Taste **3**) durchzuführen. Die Fernbedienung ermöglicht mittels Infrarot-Technik eine gerichtete, manuelle Steuerung (Tasten **5a** bis **5f**) aus bis zu ca. 5 Meter Entfernung.

Pos.	Kobold VR200 Fernbedienung
1	START-Taste
2	HOME-Taste
3	SPOT-Taste
4	ECO-Taste (ECO-Option)
5a bis 5f	Richtungstasten für Fernbedienung



In den verschiedenen Reinigungsmodi sind nicht immer alle Tasten der Fernbedienung für die Steuerung des Saugroboters verfügbar.



Das Display kann nicht mithilfe der Fernbedienung gesteuert werden.

- i** Wird die **HOME-Taste** gedrückt, muss der Saugroboter sich erst orientieren, bevor er die Basisstation anfährt. Dies kann einige Sekunden dauern. Das Signal wird am besten übertragen, wenn die Fernbedienung in Richtung des Displays gehalten wird. Während der manuellen Steuerung ist die **HOME-Taste** inaktiv.

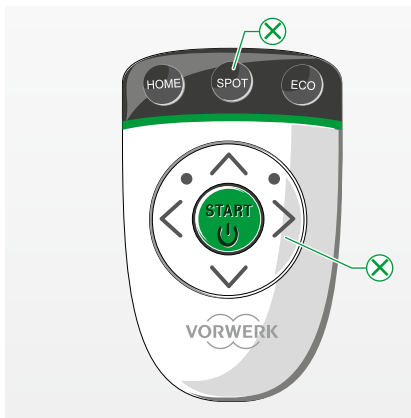


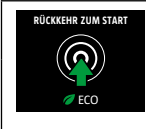
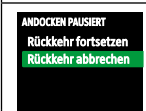



Bild 3.24 Die mit **X** markierten Tasten sind im normalen Reinigungsmodus („ALLE RÄUME“) nicht verfügbar

3.8.1 Steuern im normalen Reinigungsmodus (ALLE RÄUME)

- Drücken Sie die **START-Taste** und wecken Sie den Kobold VR200 Saugroboter damit auf.
Falls der Saugroboter komplett ausgeschaltet war, kann dies bis zu 20 Sekunden dauern. Dann erscheint der Start-Bildschirm.

Display	Taste	Verfügbare Funktionen der Fernbedienung
		Der Saugroboter startet die Reinigung.
		Der Saugroboter startet im ECO-Modus. Erneutes Drücken deaktiviert den ECO-Modus.
		Der Saugroboter unterbricht die Reinigung.
		Der Saugroboter beendet die Reinigung und fährt zum Start oder zur Basisstation.
		Kurzer Tastendruck: Der Saugroboter fährt mit der Reinigung fort. Langer Tastendruck: Der Saugroboter bricht die Reinigung ab.
		Der Saugroboter fährt zum Start oder zur Basisstation zurück.

	<p>Der Saugroboter hat eine Basisstation erkannt und fährt diese an.</p>
	<p>Der Saugroboter unterbricht seine Fahrt zur Basisstation.</p>
	<p>Der Saugroboter hat keine Basisstation erkannt und fährt zum Startpunkt der Reinigungsfahrt.</p>
	<p>Kurzer Tastendruck: Der Saugroboter fährt mit der Reinigung fort. Langer Tastendruck: Der Saugroboter bricht das Andocken ab.</p>
	<p>Der Saugroboter fährt mit dem Andocken fort.</p>

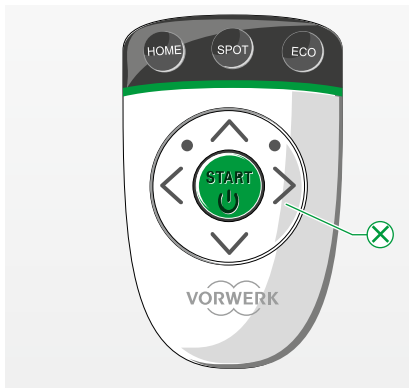
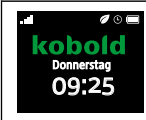

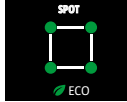














Bild 3.25 Die mit  markierten Tasten sind im Modus SPOT-Reinigung nicht verfügbar

3.8.2 Steuern im Modus SPOT-Reinigung

- Drücken Sie die **START-Taste** und wecken Sie den Kobold VR200 Saugroboter damit auf.
Falls der Saugroboter komplett ausgeschaltet war, kann dies bis zu 20 Sekunden dauern. Dann erscheint der Start-Bildschirm.

Display	Taste	Verfügbare Funktionen der Fernbedienung
		<p>Der Saugroboter startet die Reinigung.</p>

	 <p>Der Saugroboter unterbricht die Reinigung.</p>
	 <p>Kurzer Tastendruck: Der Saugroboter fährt mit der Reinigung fort. Langer Tastendruck: Saugroboter bricht die Reinigung ab.</p>
 <p>Der Saugroboter fährt zum Start oder zur Basisstation zurück.</p>	 <p>Der Saugroboter fährt zum Start oder zur Basisstation zurück.</p>
	<p>Der Saugroboter hat eine Basisstation erkannt und fährt diese an.</p>
	 <p>Der Saugroboter unterbricht seine Fahrt zur Basisstation.</p>
	 <p>Kurzer Tastendruck: Der Saugroboter fährt mit der Reinigung fort. Langer Tastendruck: Der Saugroboter bricht das Andocken ab.</p>
 <p>Der Saugroboter fährt mit dem Andocken fort.</p>	 <p>Der Saugroboter fährt mit dem Andocken fort.</p>

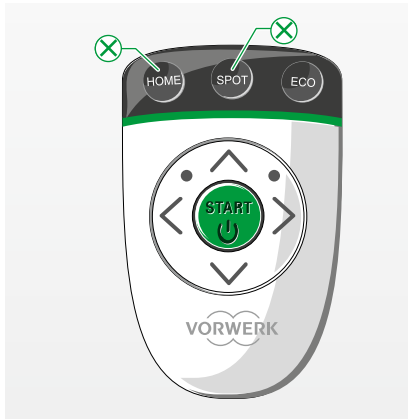


Bild 3.26 Die mit X markierten Tasten sind im manuellen Reinigungsmodus nicht verfügbar

3.8.3 Manuell steuern

- Drücken Sie die **START-Taste** und wecken Sie den Kobold VR200 Saugroboter damit auf.

Falls der Saugroboter komplett ausgeschaltet war, kann dies bis zu 20 Sekunden dauern. Dann erscheint der Start-Bildschirm.

Display	Taste	Verfügbare Funktionen der Fernbedienung
		Der Saugroboter startet die Reinigung.
		Den Saugroboter über die Richtungstasten navigieren.
		Langer Tastendruck: Der Saugroboter bricht die manuelle Reinigung ab.

- i** Wenn Sie den Saugroboter über die Fernbedienung betreiben, sind die Bodensensoren des Saugroboters weiterhin aktiv. Dennoch ist der Magnetsensor inaktiv, und Sie dürfen den Saugroboter nicht auf einen Abgrund zufahren lassen.
- i** Wenn Sie den Saugroboter über die Rückwärts-Taste zurückfahren lassen, stoppt er aus Sicherheitsgründen alle 30 cm (keine Bodensensoren hinten). Sie müssen den Befehl erneut ausführen, wenn Sie den Saugroboter weiter zurückfahren lassen möchten.
- i** Wenn der Saugroboter einen Abgrund erkennt, dann können Sie ihn nur rückwärts fahren lassen. Auch hier muss der Befehl erneut ausgeführt werden, da er aus Sicherheitsgründen alle 30 cm selbstständig stoppt.

3.9 App-Steuerung über Smart Devices (nicht in allen Ländern verfügbar)

Steuern Sie Ihren Kobold VR200 Saugroboter über Ihr Smartphone oder Tablet (Smart Devices) mit der *Kobold Roboter App*. Die technischen Voraussetzungen und die dazu notwendigen Arbeitsschritte werden in diesem Kapitel erklärt.

3.9.1 Technische Voraussetzungen

Um den Saugroboter per App nutzen zu können, benötigen Sie:

WLAN MIT INTERNETVERBINDUNG



Der Saugroboter unterstützt die Kommunikationsprotokolle IEEE802.11 b/g/n mit 2.4 Ghz WiFi-Frequenzband. Die unterstützten Verschlüsselungsstandards sind WPA und WPA2-PSK. Wenn Sie nicht sicher sind, über welche Standards Ihr WLAN und Ihr Router verfügen, kontaktieren Sie Ihren Internetprovider oder Routerhersteller.



„Persönliche Hotspots“ Ihres Smart Devices werden nicht unterstützt. Auch andere Verschlüsselungstechniken von WLAN-Routern, wie z. B. WEP, werden von unserer App nicht unterstützt.



Falls Sie in Ihrem Router eine MAC-Adresssperre aktiviert haben und den Saugroboter freigeben wollen, finden Sie die MAC-Adresse („Robot ID“) auf dem Typenschild an der Unterseite des Saugroboters.



Mobilfunkrouter können im Einzelfall zu Verbindungsproblemen mit dem Saugroboter führen. Verzichten Sie im Zweifelsfall auf Mobilfunkrouter.

SMART DEVICE

Die *Kobold Roboter App* ist mit allen gängigen Smartphones und Tablets mit den Betriebssystemen iOS oder Android kompatibel. Genauere Angaben zu aktuell unterstützten Geräten finden Sie auf der *Kobold Roboter App* Seite im Google Play Store oder Apple App Store.

DIE KOBOLD ROBOTER APP

Wie Sie die App installieren und nutzen, erfahren Sie unter „3.9.2 Kobold Roboter App installieren“ ab Seite 45.



Um die *Kobold Roboter App* nutzen zu können, muss Ihr Saugroboter die Software Version 2.0 oder höher installiert haben. Welche Version aktuell auf Ihrem Saugroboter installiert ist, finden Sie im Menü unter Info – Revision: „SW Vers.“. Sollte es sich noch um eine ältere Version handeln, können Sie sie auf die neueste Version aktualisieren, Details dazu finden Sie im Kapitel „5 Software-Update“ ab Seite 56.

E-MAIL-ADRESSE

Um sicherzustellen, dass nur Sie Ihren Saugroboter per App ansteuern können, müssen Sie vor der Nutzung einen Account in der *Kobold Roboter App* mit Ihrer gültigen E-Mail-Adresse anlegen.

3.9.2 Kobold Roboter App installieren



- Laden Sie unsere *Kobold Roboter App* über den Apple App Store oder Google Play Store herunter, und installieren Sie sie auf Ihrem Smartphone oder Tablet. Sie finden die App unter dem Namen *Kobold Roboter*.
- Starten Sie die App.
- Klicken Sie „Account erstellen“ an und folgen Sie den Anweisungen in der App.

Wenige Minuten nach der Registrierung wird Ihnen eine Bestätigungsmail an Ihren E-Mail-Account zugeschickt.

- Bestätigen Sie den Link in der Registrierungsmail.

3.9.3 Kobold VR200 Saugroboter mit Smart Devices verbinden

- Öffnen Sie die App auf Ihrem Smart Device mit Ihren Log-in-Daten und wählen Sie „Roboter hinzufügen“. Alle weiteren Schritte sind in der App erklärt.
- Sie können in Ihrer App auch mehrere Saugroboter hinzufügen. Dazu klicken Sie auf das „+“-Symbol im App-Screen „Meine Roboter“. Alle weiteren Schritte sind in der App erklärt.



Sie sehen unter dem Menüpunkt Info, ob die Verbindungen zum WLAN und zum Server aktiv sind.

3.9.4 Bedienung der Kobold Roboter App

Die Fernsteuerungsfunktion Ihres Kobold VR200 Saugroboters kann nur dann über die App bedient werden, wenn Ihr Smart Device und der Saugroboter mit demselben WLAN verbunden sind. Befindet sich der Saugroboter im Stand-by-Modus, kann er über die App aufgeweckt werden.



Detaillierte Informationen rund um die *Kobold Roboter App* finden Sie unter: www.koboldvr200-hilfe.de und www.koboldvr200-hilfe.at oder im Apple App Store bzw. Google Play Store.



Bild 3.27 Steuerung Smartdevice aktiv



Bild 3.28 WLAN ausschalten

3.9.5 WLAN-Verbindung ausschalten

Sie möchten die die WLAN-Verbindung des Saugroboters vorübergehend ausschalten? Dies verringert den Stromverbrauch im Stand-by-Modus.

- Drücken Sie die **OK-Taste**.
- Blättern Sie im Hauptmenü mit den Pfeiltasten zum Menü **Einstellungen**.
- Bestätigen Sie mit der **OK-Taste**.
- Blättern Sie mit den Pfeiltasten zum Menüpunkt **WLAN konfigurieren**.
- Entfernen Sie das Häkchen bei **WLAN konfigurieren** mit der **OK-Taste**.

Die Statusanzeige im Display zeigt „X“ an (keine WLAN-Verbindung).



Ein erneutes Setzen des Häkchens aktiviert die zuvor erstellte Verbindung wieder; die Verbindungsdetails bleiben dabei erhalten.



Bild 3.29 Aus Netzwerk entfernen

3.9.6 VR200 Saugroboter aus Netzwerk entfernen

Bei Auswahl des Menüpunkts **Netzwerk entfernen** werden alle Verbindungsinformationen zu Ihrem WLAN gelöscht. Dies ist z. B. sinnvoll, wenn Sie Ihr WLAN-Passwort, Name oder Provider ändern oder den Saugroboter an Dritte weitergeben möchten.

- Drücken Sie die **OK-Taste**.
- Blättern Sie im Hauptmenü mit den Pfeiltasten zum Menü **Einstellungen**.
- Bestätigen Sie mit der **OK-Taste**.
- Blättern Sie mit den Pfeiltasten zum Menüpunkt **Netzwerk entfernen**.
- Bestätigen Sie mit der **OK-Taste**.



Zur Reaktivierung führen Sie alle Schritte wie in „3.9.3 Kobold VR200 Saugroboter mit Smart Devices verbinden“ ab Seite 46 durch.

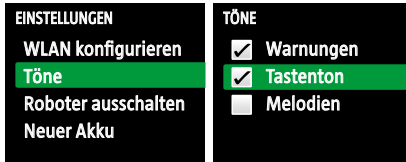


Bild 3.30 Anzeige „Töne“



Bild 3.31 Anzeige „Erkenne Füllstand“

3.10 Sonstige Einstellungen

3.10.1 Töne

Die akustischen Signale bei Warnungen, Tastentön oder Melodien können Sie über diesen Menüpunkt einzeln an- oder ausschalten.

3.10.2 Erkenne Füllstand

Ihr Kobold VR200 Saugroboter erinnert Sie automatisch an das Leeren des Staubbehälters nach ca. 90 Minuten Laufzeit. Sie können die automatische Erinnerung auch deaktivieren, indem Sie das Häkchen entfernen.



Bild 3.32 „Neuer Akku“



Bild 3.33 Anzeige „LED aus“



Bild 3.34 Statusanzeigen im Display

3.10.3 Neuer Akku

Das Zurücksetzen der Akkueinstellungen erfolgt in der Regel durch Ihren Kundendienst-Techniker, nachdem der Akku gewechselt worden ist. Der Menüpunkt **Neuer Akku** kann Ihnen aber auch bei Fehlermeldungen zum Akku behilflich sein.

So können Sie die Akkueinstellungen Ihres Saugroboters zurücksetzen:

- Blättern Sie im Menü **Einstellungen** mit den Pfeiltasten zu **Neuer Akku**.
- Bestätigen Sie, indem Sie die **OK-Taste** drücken.

3.10.4 LED ausschalten

- Wenn Sie im Menüpunkt **LED aus** das Häkchen setzen, wird die LED Betriebsanzeige im Stand-by-Modus nicht leuchten. Dies kann z. B. nachts angenehmer sein.

3.11 Statusanzeigen im Display

- **Uhr:** Zeitplan aktiv
- **ECO:** ECO-Option aktiv
- **WLAN:** Sehr gute / gute / mittlere / schlechte / keine WLAN-Verbindung
- **Akkuladung:** 100 % / 81 % / 50 % / 25 % / 0 %

4 WARTUNG

Bitte warten Sie Ihren Kobold VR200 Saugroboter, damit er Ihnen stets Freude bereitet und optimal funktioniert. Im folgenden Kapitel erfahren Sie, wie Sie Ihren Saugroboter reinigen und pflegen.



Warnung! Gefahr eines elektrischen Schlags!

- Schalten Sie das Gerät vor allen Umrüst-, Reinigungs- und Wartungsarbeiten immer aus und ziehen Sie den Netzstecker der Basisstation.

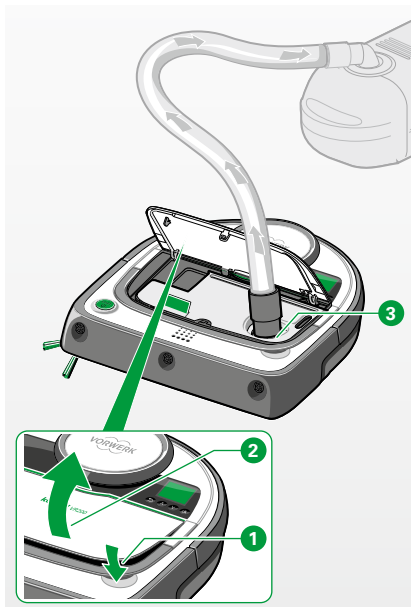


Bild 4.1 Staubbehälter aussaugen

4.1 Staubbehälter leeren und Filter reinigen

4.1.1 Staubbehälter leeren

Entleeren und reinigen Sie den Staubbehälter nach jeder Verwendung, um optimale Ergebnisse zu erhalten:

- Drücken Sie die Entriegelungstaste **1** der Staubfachabdeckung **2** und öffnen Sie das Staubfach des Saugroboters.
- Setzen Sie einen Staubsauger an die Absaugöffnung **3** und schalten Sie ihn ein. Der Inhalt des Staubfachs und der Filter werden abgesaugt. Das beste Reinigungsergebnis erhalten Sie, wenn Sie den Staubsauger in maximaler Leistungsstufe betreiben.

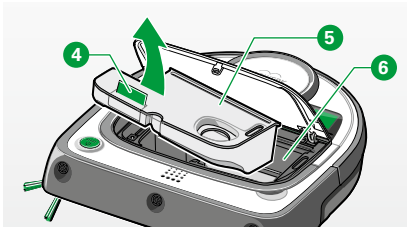


Bild 4.2 Staubbehälter entnehmen

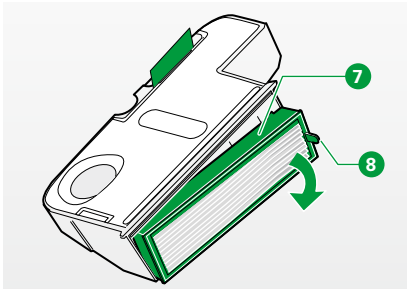


Bild 4.3 Filter herausnehmen

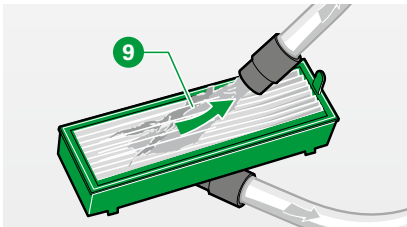


Bild 4.4 Filter reinigen

Sie können den Staubbehälter auch manuell reinigen:

- Entnehmen Sie den Staubbehälter **5** aus dem Staubfach **6** des Saugroboters. Ziehen Sie dazu den Staubbehälter an der grünen Lasche **4** heraus.
- Öffnen Sie den Staubbehälter, indem Sie den Filter an seiner schmalen Seite entnehmen. Ziehen Sie dazu den Filter an der grünen Nase **8** des Filterrahmens **7** aus dem Staubbehälter heraus.
- Entleeren Sie den Inhalt des Staubbehälters mithilfe einer Bürste, oder saugen Sie diesen mit Ihrem konventionellen Staubsauger aus.

4.1.2 Filter reinigen

Das plissierte Filtermaterial ist mit einem Vorfilter abgedeckt, um es vor starker Verschmutzung und Beschädigung zu schützen. Zwischen dem Vorfilter und dem plissierten Filtermaterial können sich jedoch nach einiger Zeit Feinstaub und Fasern ansammeln. Wir empfehlen Ihnen deshalb, den Filter mit Ihrem Staubsauger in regelmäßigen Abständen zu reinigen.

- Entnehmen Sie den Filter, indem Sie ihn an der grünen Nase **8** des Filterrahmens aus dem Staubfach herausziehen.
- Saugen Sie den Filter von beiden Seiten ab **9** und/oder reinigen Sie ihn mit einem weichen, trockenen Tuch.



Die unter dem Vorfilter verbleibenden Fasern beeinträchtigen die Filterleistung des Kompletfilters nicht. Um eine optimale Reinigungsleistung zu erhalten, empfehlen wir, den Filter einmal im Jahr auszutauschen.

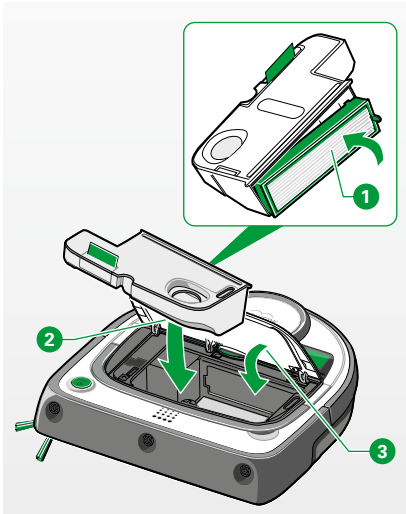


Bild 4.5 Staubbehälter und Filter wieder in das Staubfach einsetzen

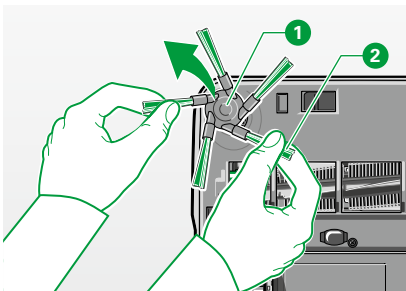


Bild 4.6 Seitenbürste abziehen

4.1.3 Staubbehälter und Filter einsetzen

- Fügen Sie den Filter wieder in den Staubbehälter ein **1**.
- Setzen Sie den Staubbehälter mit Filter **2** in den Kobold VR200 Saugroboter ein.
- Drücken Sie die Staubfachabdeckung nach unten **3** und vergewissern Sie sich, dass diese ordnungsgemäß verschlossen ist.

Hinweis! Beschädigungsgefahr durch unsachgemäßen Gebrauch!

- Betreiben Sie den Kobold VR200 Saugroboter niemals ohne Filter.

4.2 Seitenbürste reinigen



Warnung! Gefahr eines elektrischen Schlags!

- Schalten Sie das Gerät vor allen Umrüst-, Reinigungs- und Wartungsarbeiten immer aus und ziehen Sie den Netzstecker der Basisstation.

Die Seitenbürste kann einfach vom Aufnahmepunkt abgezogen werden.

- Ziehen Sie die Seitenbürste **1** an den grünen Bürsten **2** mit zwei Händen nach oben von der Antriebsachse ab.
- Entfernen Sie Staub und Schmutz von der Seitenbürste.
- Entfernen Sie Flusen, Haare und anderen Schmutz von der Antriebsachse.
- Entfernen Sie dafür eventuell die Bürstenabdeckung (siehe Kapitel „4.3 Rundbürste reinigen“ ab Seite 53).
- Drücken Sie die Seitenbürste an dem Aufnahmepunkt **1** in Position, um sie zu montieren.

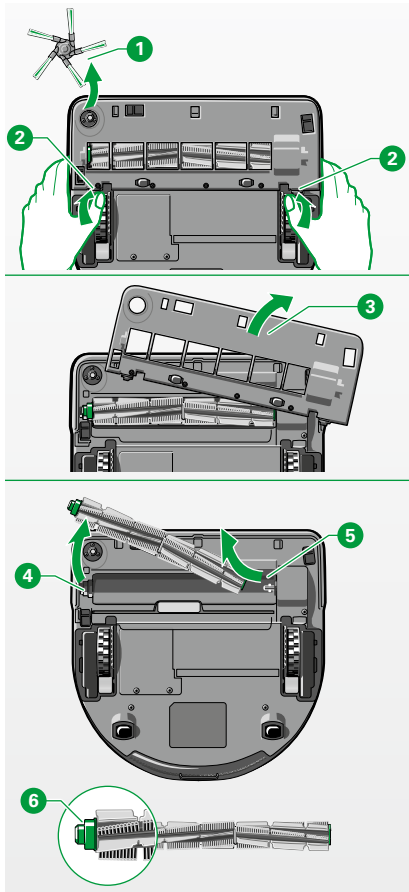


Bild 4.7 Entnehmen der Rundbürste

4.3 Rundbürste reinigen



Warnung! Gefahr eines elektrischen Schlags!

- Schalten Sie das Gerät vor allen Umrüst-, Reinigungs- und Wartungsarbeiten immer aus und ziehen Sie den Netzstecker der Basisstation.

Hinweis! Beschädigungsgefahr durch unsachgemäßen Gebrauch!

- Reinigen Sie die Rundbürste niemals feucht. Die Rundbürste ist weder spülmaschinen- noch wasserfest.

Reinigen Sie die Rundbürste, wenn sich Fäden oder Haare darum gewickelt haben.

RUNDBÜRSTE ENTFERNEN

- Legen Sie den Saugroboter umgekehrt hin.
- Entfernen Sie die Seitenbürste **1** (siehe Kapitel „4.2 Seitenbürste reinigen“ ab Seite 52).
- Drücken Sie gleichzeitig mit zwei Händen die Verschlussriegel **2** an beiden Seiten der Bürstenabdeckung nach vorn, um die Halterung zu entriegeln.
- Entfernen Sie die Bürstenabdeckung **3**.
- Heben Sie zuerst die linke Seite der Rundbürste aus dem Saugroboter **4** und ziehen Sie anschließend die rechte Seite von der Achse **5** ab, um die Rundbürste zu entfernen.

RUNDBÜRSTE REINIGEN

- Entfernen Sie Flusen, Haare und anderen Schmutz von der Rundbürste.
- Achten Sie darauf, dass sich das grüne Lager **6** und das darunter befindliche metallische Kalottenlager am linken Ende der Rundbürste nicht löst.

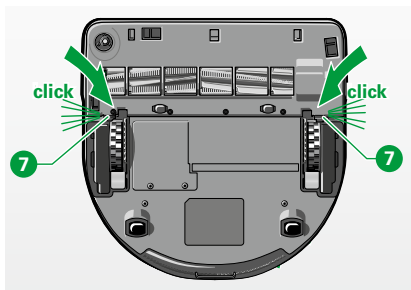


Bild 4.8 Bürstenabdeckung hörbar einrasten

RUNDBÜRSTE UND BÜRSTENABDECKUNG WIEDER EINSETZEN

- Um die Rundbürste und die Bürstenabdeckung wieder einzusetzen, folgen Sie der Beschreibung zum Entfernen der Rundbürste in umgekehrter Reihenfolge.
- Achten Sie darauf, dass der Verschlussriegel beim Einsetzen der Bürstenabdeckung hörbar einrastet **7**.

4.4 Sensoren reinigen



Warnung! Gefahr eines elektrischen Schlags!

- Schalten Sie das Gerät vor allen Umrüst-, Reinigungs- und Wartungsarbeiten immer aus und ziehen Sie den Netzstecker der Basisstation.

Hinweis! Gefahr der Fehlfunktion!

- Reinigen Sie regelmäßig die Sensoren, am besten bei jeder Reinigung des Staubbehälters.

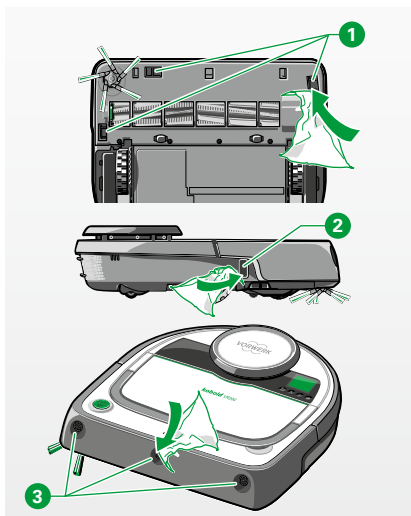


Bild 4.9 Sensoren reinigen

- Reinigen Sie die Bodensensoren **1** auf der Unterseite des Kobold VR200 Saugroboters mit einem Wattestäbchen oder einem weichen, sauberen Tuch, niemals jedoch mit spitzen oder scharfen Gegenständen. Gegebenenfalls können grobe Verschmutzungen im Sensorbereich auch mit einem Staubsauger abgesaugt werden.
- Reinigen Sie den Wandfolgesensor **2** auf der rechten Seite mit einem Wattestäbchen oder einem weichen, sauberen Tuch.
- Reinigen Sie die Ultraschallsensoren **3** auf der Vorderseite des Kobold VR200 Saugroboters mit einem Wattestäbchen oder einem weichen, sauberen Tuch, niemals jedoch mit spitzen oder scharfen Gegenständen.

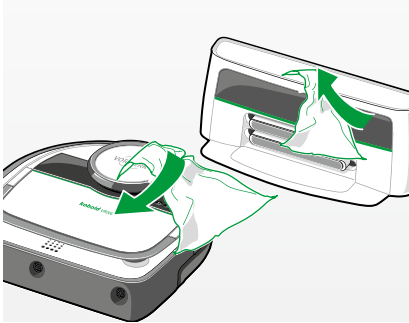


Bild 4.10 Saugroboter und Basisstation reinigen

4.5 Saugroboter und die Basisstation reinigen

Hinweis! Beschädigungsgefahr durch unsachgemäßen Gebrauch!

- Tauchen Sie den Kobold VR200 Saugroboter und die Basisstation nicht in Wasser.
- Vermeiden Sie unbedingt Kratzer auf dem Infrarotfenster der Basisstation.
- Benutzen Sie zum Reinigen des Saugroboters keine Scheuerschwämme und -mittel oder aggressive Flüssigkeiten, z. B. Benzin oder Aceton.



Warnung! Gefahr eines elektrischen Schlags!

- Schalten Sie das Gerät vor allen Umrüst-, Reinigungs- und Wartungsarbeiten immer aus und ziehen Sie den Netzstecker der Basisstation.
-
- Reinigen Sie den Saugroboter und die Basisstation mit einem weichen, sauberen Tuch.

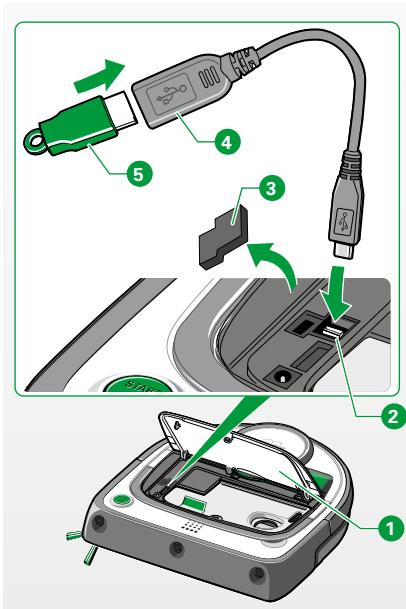


Bild 5.1 USB-Stick mit Saugroboter verbinden

5 SOFTWARE-UPDATE

Die Software des Kobold VR200 Saugroboters wird ständig weiterentwickelt und optimiert. Damit auch Sie von diesen Verbesserungen profitieren können, stehen neueste Software-Versionen auf unserer Homepage zur Verfügung.

Deutschland: www.koboldvr200-hilfe.de

Österreich: www.koboldvr200-hilfe.at

Schweiz: www.vorwerk.ch

Als Newsletter-Abonnent werden Sie regelmäßig über Neuigkeiten und Updates informiert. Selbstverständlich können Sie sich neue Software-Versionen auch in unseren Servicecentern installieren lassen. Standorte und Öffnungszeiten erfahren Sie im Internet oder über unsere Kundenhotline (siehe Kapitel „9 Serviceleistungen“ ab Seite 67).

SOFTWARE-UPDATE KOBOLD VR200 SAUGROBOTER ÜBER EINEN USB-STICK

Ihr Saugroboter verfügt über einen Mikro-USB-Anschluss. Dieser Anschluss **2** befindet sich unter der Staubfachabdeckung des Saugroboters **1** direkt neben dem Staubbehälter.

- Nehmen Sie einen USB-Stick zur Hand (nicht im Lieferumfang enthalten).
- Legen Sie einen Ordner mit Namen „RobotData“ darauf an.
- Laden Sie die Software-Datei von unserer Homepage (siehe oben) und speichern Sie sie in dem Ordner.
- Verwenden Sie ausschließlich den mitgelieferten USB-Adapter (on-the-go Version).
- Entfernen Sie den Gummischutz **3** am Kobold VR200 Saugroboter.
- Verbinden Sie den Saugroboter über den Mikro-USB-Anschluss **2** und über den mitgelieferten USB-Adapter **4** mit Ihrem USB-Stick **5**.

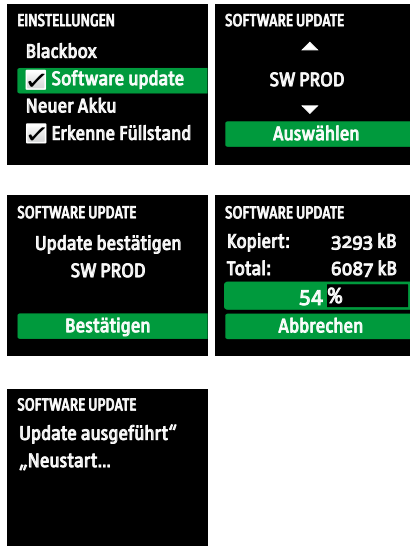


Bild 5.2 Software-Update

i Für ein Update mit einem USB-Stick sollte ein leerer Stick verwendet werden, da es vorkommen kann, dass auf dem Stick vorhandene Inhalte gelöscht werden! USB-Sticks, die bei Kopier- und Lesevorgängen verschlüsseln oder entschlüsseln, sind in der Regel zu langsam und können zu Problemen führen, ebenso als Werbegeschenke verteilte USB-Sticks.

- Verwenden Sie ausschließlich Marken USB-Sticks, die mit FAT32 formatiert sind, da NTFS oder andere Dateisysteme nicht unterstützt werden.

i Wir empfehlen, den Saugroboter während des Software-Updates an der Ladestation zu platzieren, damit eine durchgehende Spannungsversorgung sichergestellt ist.

So führen Sie das Software-Update durch:

- Wählen Sie im Hauptmenü **Einstellungen** und bestätigen Sie Ihre Auswahl.
- Wählen und bestätigen Sie den Menüpunkt **Software-Update**.
- Wählen Sie das im Display angezeigte Software-Update aus.
- Bestätigen Sie das Update der ausgewählten Software.

i Bitte unterbrechen Sie den Installationsvorgang nicht. Der Saugroboter schaltet sich kurz aus und führt danach einen Neustart durch. Warten Sie bitte unbedingt, bis der Neustart erfolgt ist. Dies kann bis zu 3 Minuten dauern.

- Entfernen Sie den USB-Stick nach dem erfolgten Software-Update.
- Bringen Sie den Gummischutz wieder an und schließen Sie die Abdeckung.

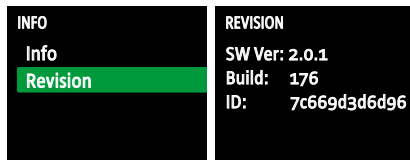


Bild 5.3 Software-Version ablesen

So können Sie die aktuelle Software-Version ablesen:

- Blättern Sie zum Menü **Info** und drücken Sie die **OK-Taste**.
- Wählen Sie den Menüpunkt **Revision** und bestätigen Sie.

*Die installierte Software-Version können Sie in der zweiten Zeile (SW Ver) ablesen. Mit der **Zurück-Taste** gelangen Sie wieder zurück zum Hauptmenü.*

6 STÖRUNGSBEHEBUNG



Warnung! Gefahr eines elektrischen Schlags und Verletzungsgefahr!

- Führen Sie Reparaturen an Ihrem Gerät nie eigenständig aus. Reparaturen an Elektrogeräten dürfen nur vom zuständigen Vorwerk Kundendienst ausgeführt werden.

Wenn Ihr Gerät einmal nicht richtig funktioniert, kann das folgende Ursachen haben:

STÖRUNGSANZEIGE IM DISPLAY	MÖGLICHE URSACHE UND BEHEBUNG
<p>Staubbehälter und Filter prüfen. Bitte leeren, falls nötig. Bodensensoren bitte säubern.</p>	<p>Der Staubbehälter ist voll.</p> <ul style="list-style-type: none"> • Leeren Sie den Staubbehälter, reinigen Sie den Filter und setzen Sie den Staubbehälter inkl. Filter wieder in den Saugroboter ein. • Reinigen Sie die Bodensensoren mit einem weichen, sauberen Tuch, einem Wattestäbchen oder einem herkömmlichen Staubsauger. • Staubbehälter und Bodensensoren können Sie von Hand oder mit einem herkömmlichen Staubsauger säubern.
<p>Bürste ist blockiert.</p>	<p>Die Rundbürste oder die Seitenbürste hat sich verhakt.</p> <ul style="list-style-type: none"> • Entfernen Sie Flusen, Haare und anderen Schmutz von der Bürste. • Entnehmen Sie die Bürste und setzen Sie sie anschließend wieder ein (siehe Kapitel „4.3 Rundbürste reinigen“ ab Seite 53).
<p>Bumper klemmt.</p>	<p>Der Bumper/Stoßfänger ist eingeklemmt.</p> <ul style="list-style-type: none"> • Wackeln Sie am Stoßfänger, um diesen zu lösen.
<p>Zeit nicht eingestellt.</p>	<p>Wenn die Akkus des Kobold VR200 Saugroboters völlig leer sind, schaltet sich der Saugroboter selbstständig aus. Die Einstellungen des Saugroboters können dabei verloren gehen und müssen beim nächsten Start wieder vorgenommen werden.</p> <ul style="list-style-type: none"> • Stellen Sie die Zeit ein (siehe Kapitel „5.2.3 Uhr einstellen“ ab Seite 28).

STÖRUNGSANZEIGE IM DISPLAY	MÖGLICHE URSACHE UND BEHEBUNG
<p>Navigieren nicht möglich. Bitte Weg freiräumen.</p>	<p>Der Kobold VR200 Saugroboter kann nicht weiterfahren, da sein Weg versperrt ist.</p> <ul style="list-style-type: none"> • Entfernen Sie ggf. störende Objekte oder setzen Sie den Saugroboter wenige Zentimeter zur Seite. <p>Der Saugroboter wurde während der Reinigung hochgehoben und an eine andere Stelle versetzt.</p> <ul style="list-style-type: none"> • Bitte versetzen Sie den Saugroboter nicht zu weit (weniger als 0,5 Meter), da er sonst Orientierungsprobleme bekommen könnte. <p>Während der Reinigung wurden Möbel verschoben, Türen geöffnet/geschlossen oder der Saugroboter hat Gegenstände selbst verschoben.</p> <ul style="list-style-type: none"> • Bitte nehmen Sie während der Reinigung keine Veränderungen der Einrichtung vor. <p>Sollte der Saugroboter häufiger Navigationsprobleme haben, dann schalten Sie ihn unter dem Menüpunkt „Einstellungen“ über die Funktion „Roboter ausschalten“ komplett aus und mit der START-Taste wieder ein.</p> <p>Die Staubfachabdeckung ist nicht vollständig geschlossen.</p> <ul style="list-style-type: none"> • Bitte lassen Sie sie vollständig einrasten.
STÖRUNG	MÖGLICHE URSACHE UND BEHEBUNG
<p>Die Reinigungsleistung des Saugroboters hat abgenommen.</p>	<p>Der Staubbehälter ist wahrscheinlich voll.</p> <ul style="list-style-type: none"> • Leeren Sie den Staubbehälter und reinigen Sie den Filter. <p>Die Bürsten sind verschmutzt.</p> <ul style="list-style-type: none"> • Reinigen Sie die Rund- und Seitenbürste (siehe Kapitel „4.2 Seitenbürste reinigen“ ab Seite 52 und Kapitel „4.3 Rundbürste reinigen“ ab Seite 53).

STÖRUNG	MÖGLICHE URSACHE UND BEHEBUNG
Der Saugroboter reagiert nicht.	<p>Möglicherweise sind die Akkus leer.</p> <ul style="list-style-type: none"> • Laden Sie den Saugroboter an der Basisstation auf (siehe Kapitel „2.4 Basisstation einrichten“ ab Seite 21). • Stellen Sie sicher, dass der Anschlussstecker richtig an den Anschluss der Basisstation angeschlossen ist. • Stellen Sie außerdem sicher, dass Sie den Netzstecker richtig an die Steckdose angeschlossen haben. <p>Der Saugroboter wird sich entladen, wenn er an der nicht angeschlossenen Basisstation steht.</p>
Der Saugroboter lädt nicht.	<p>Möglicherweise ist die Basisstation bzw. der Saugroboter nicht ordnungsgemäß an die Stromversorgung angeschlossen.</p> <ul style="list-style-type: none"> • Stellen Sie sicher, dass der Anschlussstecker richtig an den Anschluss der Basisstation angeschlossen ist. • Stellen Sie außerdem sicher, dass Sie den Netzstecker richtig an die Steckdose angeschlossen haben. <p>Wenn Sie den Saugroboter nicht an der Basisstation aufladen und ihn nicht über den Menüpunkt „Roboter ausschalten“ ausgeschaltet haben (siehe Kapitel „3.6 Saugroboter ausschalten“ ab Seite 35), wird er sich nach einigen Tagen selbst entladen.</p>

STÖRUNG	MÖGLICHE URSACHE UND BEHEBUNG
<p>Der Saugroboter unterbricht plötzlich die Reinigung.</p>	<p>Sie haben den SPOT-Reinigungsmodus ausgewählt. In diesem Modus stoppt der Saugroboter, nachdem der eingestellte Bereich gereinigt worden ist.</p> <ul style="list-style-type: none">• Wenn Sie den restlichen Raum reinigen möchten, wählen Sie den normalen Reinigungsmodus aus (siehe Kapitel „3.3 Reinigungsmodus wählen“ ab Seite 29). <p>Möglicherweise sind die Sensoren verdeckt oder verschmutzt.</p> <ul style="list-style-type: none">• Stellen Sie sicher, dass die Sensoren nicht verdeckt werden.• Wenn die Sensoren schmutzig sind, reinigen Sie die Sensoren mit einem weichen, sauberen Tuch oder einem Wattestäbchen (siehe Kapitel „4.4 Sensoren reinigen“ ab Seite 54). <p>In großen, leeren Räumen kann die Navigation gestört sein, wenn sich im Radius von 2 – 3 Metern keine Einrichtungsgegenstände oder Wände befinden.</p> <p>Auf hochflorigen Teppichen können die Räder des Saugroboters durchdrehen und zur Störung der Navigation führen.</p> <ul style="list-style-type: none">• Grenzen Sie den Teppich mit dem Magnetstreifen ab. <p>Dunkle und dichte Teppiche können vom Saugroboter bei verschmutzten Sensoren als Abgrund interpretiert werden. Glasböden werden grundsätzlich als Abgrund interpretiert.</p> <ul style="list-style-type: none">• Reinigen Sie die Bodensensoren regelmäßig.

STÖRUNG

Der Saugroboter kehrt nach der Reinigung nicht zur Basisstation zurück.



Falls sich die Störungen nicht beheben lassen, wenden Sie sich an den Vorwerk Kundendienst (siehe Kapitel „9 Serviceleistungen“ ab Seite 67). Mehr zum Thema finden Sie auch unter:
www.koboldvr200-hilfe.de &
www.koboldvr200-hilfe.at

MÖGLICHE URSACHE UND BEHEBUNG

- Kontrollieren Sie, ob Sie die Schutzfolie am Infrarotfenster der Basisstation entfernt haben.

Möglicherweise haben Sie den Reinigungsvorgang im normalen Reinigungsmodus von einer anderen Stelle als der Basisstation gestartet.

Wenn Sie den Saugroboter an einer anderen Stelle im Raum starten, kehrt er nach dem Reinigen an diese Stelle zurück.

Möglicherweise wurde die Reinigung unterbrochen und der Saugroboter wurde an einer anderen Stelle im Raum wieder eingeschaltet.

Möglicherweise sind die Sensoren an der Basisstation oder mehrere Sensoren des Saugroboters verdeckt oder verschmutzt (siehe Kapitel „4.5 Saugroboter und die Basisstation reinigen“ ab Seite 55).

- Entfernen Sie die Objekte, die die Sensoren des Saugroboters verdecken und reinigen Sie die Sensoren.

Möglicherweise befindet sich die Basisstation hinter einer Wand oder einem anderen Hindernis, das das Signal blockiert.

- Stellen Sie die Basisstation an einem anderen Ort auf.
- Stellen Sie sicher, dass sich in einem Bereich von 0,5 Meter zu beiden Seiten und 0,3 Meter oberhalb der Basisstation keine Hindernisse befinden.

Möglicherweise haben Sie einen Bereich mit dem SPOT-Reinigungsmodus gereinigt. Wenn der Saugroboter den Bereich gereinigt hat, stoppt er automatisch an der Startposition. Im normalen Reinigungsmodus kehrt der Saugroboter automatisch zur Basisstation zurück.

Möglicherweise ist die Basisstation nicht optimal aufgestellt. Testen Sie, ob die Basisstation optimal aufgestellt ist:

- Starten Sie eine SPOT-Reinigung von der Basisstation aus. Findet der Saugroboter die Basisstation danach nicht wieder, ist sie ungünstig aufgestellt. Probieren Sie es bitte an anderer Stelle erneut.

7 ENTSORGUNG UND UMWELTSCHUTZ


7.1 Entsorgung des Gerätes



Als Besitzer eines Elektro- oder Elektronik-Altgerätes ist es Ihnen (gemäß der RICHTLINIE 2012/19/EU DES EUROPÄISCHEN PARLAMENTS UND DES RATES vom 4.7.2012 über Elektro- oder Elektronik-Altgeräte sowie des Elektro- und Elektronikgerätegesetzes vom 16.3.2005) gesetzlich nicht gestattet, dieses Gerät oder dessen elektrisches/elektronisches Zubehör über den unsortierten Hausmüll zu entsorgen.

- Nutzen Sie stattdessen die dafür vorgesehenen kostenlosen Rückgabemöglichkeiten.
- Informieren Sie sich hierzu bei Ihrer Stadt- oder Gemeindeverwaltung.
- Sie können das Gerät auch an den Vorwerk Kundendienst geben.

NUR FÜR DEUTSCHLAND: HINWEIS ZUR ALTGERÄTE-ENTSORGUNG

Das Zeichen  bedeutet: Elektro- und Elektronikgeräte dürfen nicht über den Hausmüll entsorgt werden. Sie können Ihre Elektro-Altgeräte kostenlos bei einer der kommunalen Sammelstellen abgeben.

Sie können darüber hinaus Elektro-Altgeräte in einem der Vorwerk Shops in Ihrer Nähe abgeben. Sollte sich in Ihrer Nähe kein Vorwerk Shop befinden, können Sie Ihr Altgerät bei DHL zum Rückversand aufgeben. Hierfür stellen wir Ihnen kostenfrei unter www.kobold-altgeraeteentsorgung.de ein Rücksendetikett zur Verfügung. Ihr altes Gerät schicken Sie bitte an folgende Adresse:

Vorwerk Deutschland Stiftung & Co. KG
c/o Fiege Logistik Wuppertal GmbH
Altgeräteentsorgung
Sudermannstr. 2, 41468 Neuss

Bitte achten Sie auf eine ordnungsgemäße Versandverpackung des Altgeräts, sodass ein Zerschlagen möglichst vermieden wird und eine mechanische Verdichtung oder Bruch ausgeschlossen werden können.

Die Annahme von Altgeräten darf abgelehnt werden, wenn aufgrund einer Verunreinigung eine Gefahr für die Gesundheit und Sicherheit von Menschen besteht.

7.2 Hinweise für die Entsorgung der Akkus



Die folgenden Hinweise sind für den Entsorger Ihres Kobold VR200 Saugroboters bestimmt, nicht für Sie als Nutzer!

Die integrierten Lithium-Ionen-Akkus enthalten Substanzen, die die Umwelt gefährden können. Vor dem Verschrotten des Saugroboters müssen die Akkus aus dem Saugroboter entfernt und an einer Sammelstelle für Batterien abgegeben werden.

- Entnehmen Sie die Akkus erst, wenn sie ganz leer sind. Die Akkus dürfen keinesfalls mit Metall in Kontakt kommen.



Vorsicht! Verletzungsgefahr durch auslaufende Akkus!

Ausgelaufene Akkus dürfen nicht mit den Augen und Schleimhäuten in Berührung gebracht werden.

- Waschen Sie sich die Hände und spülen Sie die Augen mit klarem Wasser aus. Wenn Sie weiterhin Beschwerden haben, suchen Sie einen Arzt auf.

DIE AKKUS AUS DEM KOBOLD VR200 SAUGROBOTER ENTNEHMEN



Die folgenden Hinweise sind für den Entsorger Ihres Saugroboters bestimmt, nicht für Sie als Nutzer!



**Entnehmen Sie die Akkus erst, wenn sie ganz leer sind.
Die Akkus dürfen keinesfalls mit Metall in Kontakt kommen.**

Die Akkus sind folgendermaßen dem Gerät zu entnehmen:

- Lassen Sie den Saugroboter laufen, bis er stillsteht.
- Überprüfen Sie, ob die Akkus wirklich vollständig entladen sind, indem Sie versuchen, das Gerät erneut einzuschalten. Falls der Motor startet, wiederholen Sie den gesamten Vorgang.
- Entfernen Sie die 2 Schrauben des Batteriefachdeckels.
- Entfernen Sie den Batteriefachdeckel.
- Nehmen Sie die Akkus heraus und ziehen Sie dabei die Stecker der Akkus ab.

7.3 Entsorgung der Verpackung

Die Verpackung ist ein wichtiger Teil unseres Produkts: Sie schützt unsere Geräte beim Transport vor Schäden und reduziert das Risiko eines Geräteausfalls. Daher können wir nicht auf die Verpackung verzichten. Für den Fall, dass Sie Ihr Gerät während der Garantiezeit oder auch danach zum Service oder Kundendienst einreichen oder einschicken müssen, ist die Originalverpackung der sicherste Schutz vor Transportschäden.

Wenn Sie die Verpackung dennoch entsorgen möchten, so können Sie dies jederzeit und ohne Einschränkungen über Ihre regionalen Einrichtungen (Altpapier-Tonne, Gelbe Tonne, Wertstoffhof, Altpapiersammlung etc.) tun. Dafür beauftragt Vorwerk gesetzlich autorisierte Lizenzgeber. Bei Rückfragen wenden Sie sich bitte an Ihren entsprechenden Kundenservice (siehe Kapitel „9 Serviceleistungen“ ab Seite 67).

7.4 Informationen zum Umweltschutz

Natur bewahren und die Umwelt schützen: Bei Vorwerk ist Umweltschutz ein wichtiges Unternehmensziel.

WENIGER VERPACKUNG

Wir verwenden ausschließlich umweltfreundliches Material, das bei richtiger Entsorgung wiederverwertet wird. Wir beteiligen uns schon bei der Entwicklung an der Einsparung von Verpackungsabfall und setzen uns für seine Entsorgung und Recycling ein.

ENERGIE SPAREN

Vorwerk Produkte schonen die Umwelt: Sie verbrauchen nur wenig Energie bei hoher Saugleistung.

UMWELTGERECHTE PRODUKTION

Bei der Herstellung unserer Produkte legen wir Wert auf den Schutz der Umwelt. Wir verwenden recyclingfähige Kunststoffe und Farben. Auf umweltbelastende Flammschutzmittel haben wir ganz bewusst verzichtet.

Unsere Gebrauchsanleitungen werden aus nachhaltig bewirtschafteten Waldbeständen hergestellt und ohne Chlor gebleicht.

WIEDERVERWERTBARES MATERIAL

Das Material unserer Produkte kann nahezu vollständig recycelt werden. Wir verzichten weitgehend auf den Einsatz von PVC.

Bei der Konstruktion unserer Produkte achten wir auf „sortenreines“ Material: Die verwendeten Stoffe können später ohne großen Energieaufwand mit modernen Anlagen stofflich getrennt werden. Damit sie noch leichter recycelt werden können, haben wir unsere Kunststoffbauteile größtenteils gekennzeichnet.

8 GARANTIE

Etwaige Garantieleistungen entnehmen Sie bitte Ihren Vertragsunterlagen.

9 SERVICELEISTUNGEN

SERVICE IN DEUTSCHLAND



Die Mitarbeiter unseres Telefonservice stehen Ihnen gern zur Verfügung:

Kundenservice@vorwerk.de Telefon: 0202 564 3000

Reparaturservice@vorwerk.de Telefon: 0202 564 3586

Wenden Sie sich alternativ an einen unserer deutschlandweiten Vorwerk Shops.

SERVICE IN ÖSTERREICH



Die Mitarbeiter unseres Telefonservice stehen Ihnen gern zur Verfügung:

Telefon: 0505 800, Telefax: 0505 800 145

SERVICE IN DER SCHWEIZ




Die Mitarbeiter unseres Telefonservice stehen Ihnen gern zur Verfügung:

Telefon: 0844 300 868 Telefax: 061 716 98 89

**KOBOLD VR200
SAUGROBOTER
UND BASISSTATION**

10 TECHNISCHE DATEN

Kobold VR200 Saugroboter	
Sicherheitszeichen	
Gehäuse	hochwertiger, recycelbarer, thermogeformter Kunststoff
Motor	wartungsfreier DC-Motor
Gebläse	einstufiges Gebläse
Eingangsspannung Basisstation	100 – 240 Volt Wechselspannung, 50/60 Hertz
Volumenstrom	12 – 13 l/s
Leistungsverbrauch	gesamt ca. 70 Watt (je nach Bodenbelag) / ca. 50 Watt (ECO-Option) - Gebläse: 50 Watt (ECO 30 Watt) - Bürste: ca. 10 Watt (ECO ca. 7 Watt) - Stand-by ca. 2,5 Watt
Akkukapazität	max. 60 Minuten bzw. 90 Minuten (je nach Reinigungsmodus, Bodenbelag und Wohnungssituation)
Gewicht	ca. 5 kg (Gerät und Basisstation)
Geräuschemission	70 dBA (gemessen unter Freifeldbedingungen auf Teppich)
Akkupack	Li-Ion 14,4 V; ca. 84 Wh, nominell
Akkuladezeiten	nach 1,5 Stunden: erneutes Reinigen ist möglich nach max. 3 Stunden: volle Akkuleistung
Akkuladezyklen / Akkulebenszeit	70 % Kapazität nach ca. 800 Vollzyklen
Basisstation	Typ B-VR200
Fernbedienung	Infrarot, Anwendung bis zu einer Entfernung von ca. 5 m
IEC/EN Modes	2 x Pfeiltaste hoch und 2 x Pfeiltaste runter

11 KONFORMITÄTSERLÄRUNG

Hiermit erklärt Vorwerk Elektrowerke GmbH & Co. KG, dass der Funkanlagentyp Kobold VR200 Saugroboter der Richtlinie R&TTE 1999/5/EC entspricht. Der vollständige Text der EU-Konformitätserklärung ist unter der folgenden Internetadresse verfügbar: www.vorwerk.com



Achten Sie auf Qualität.

Vorwerk Qualität

DEUTSCHLAND

Vorwerk Deutschland Stiftung & Co. KG
Mühlenweg 17-37, 42270 Wuppertal
www.vorwerk-kobold.de

ÖSTERREICH

Vorwerk Austria GmbH & Co KG
Schäfferhofstr. 15, 6971 Hard
www.vorwerk-kobold.at

SCHWEIZ

Vorwerk Kobold Schweiz
Vorwerk International Strecker & Co.
Christoph Merian-Ring 23, 4153 Reinach BL
www.vorwerk-kobold.ch

Besuchen Sie uns auf Facebook:
www.facebook.com/vorwerk.saugroboter
www.vorwerk-kobold.com

