

VM7

Manual de instrucciones

kobold
VORWERK

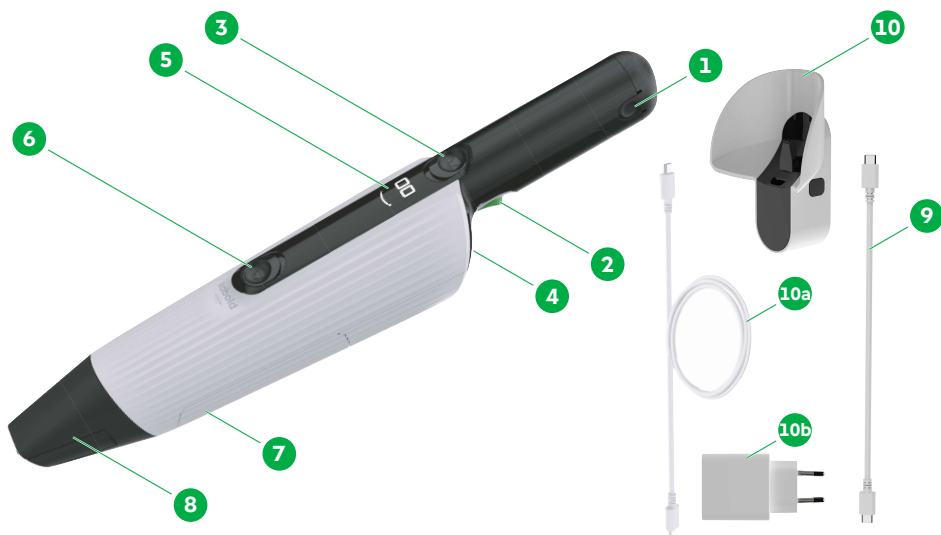
Índice de contenido

1	Antes de empezar.....	3		
2	Vista general del producto ..	3		
3	Utilización conforme a lo previsto.....	4		
4	Para su seguridad.....	5		
4.1	Estructura de las indicaciones de advertencia	5		
4.2	Peligros e indicaciones de seguridad.....	6		
4.3	Sus obligaciones	9		
5	Primer arranque	10		
6	Manejo.....	10		
6.1	Cargar el aspirador de mano	10		
6.2	Indicaciones en pantalla	10		
6.3	Encendido y apagado.....	11		
6.4	Ajustar la boquilla 2 en 1	11		
6.5	Guardar el aspirador de mano	11		
6.6	Preparación para el modo de transporte	12		
7	Duración de la batería.....	12		
8	Soporte de pared	13		
8.1	Acerca del soporte de pared.....	13		
8.2	Antes del montaje	13		
8.3	Instalación en pared	14		
8.4	Instalar el cable.....	15		
8.5	Finalizar el montaje	15		
8.6	Cargar el aspirador de mano en el soporte de pared.....	15		
9	Cuidado y mantenimiento ..	16		
9.1	Vaciar el depósito.....	16		
9.1.1	Vaciar en el cubo de la basura	16		
9.1.2	Vaciar con el Aspirador sin Cable VK7	16		
9.2	Desmontar y limpiar el depósito.....	17		
9.3	Limpiar el filtro.....	17		
9.3.1	Desmontar el filtro	17		
9.3.2	Limpiar el prefiltro.....	18		
9.3.3	Limpiar el filtro.....	18		
9.3.4	Vuelva a colocar el prefiltro.	18		
9.3.5	Instalar el filtro	18		
9.4	Introducir la pastilla ambientadora airumo	19		
9.5	Sustituir la batería.....	19		
9.6	Sustituir la boquilla 2 en 1	19		
10	Resolver incidencias.....	20		
11	Desechado	22		
11.1	Eliminación del producto	22		
11.2	Eliminación de las baterías...	22		
12	Garantía	22		
13	Servicio de atención al cliente	23		
14	Características técnicas.....	23		
14.1	Fabricante.....	23		

1 Antes de empezar

¡Enhorabuena por haber adquirido su nuevo producto Kobold!
Lea atentamente el manual de instrucciones antes de usar el producto y los accesorios por primera vez.

2 Vista general del producto



Aspirador de mano Kobold VM7	6 Botón de liberación del depósito
1 Batería Kobold BM7	7 Depósito de liberación rápida
2 Botón de encendido con función turbo	8 Boquilla 2 en 1
3 Botón de boquilla 2 en 1	9 Cable USB-C® (1 m)
4 Conector USB-C®	10 Soporte de pared Kobold CM7 con 10a cable USB-C®* y 10b cargador USB-C®*
5 Pantalla	

Las imágenes son meramente ilustrativas y pueden diferir del producto real. Las ilustraciones de los enchufes son solo a modo de ejemplo. * Disponible por separado

3 Utilización conforme a lo previsto

Utilice el aparato y los accesorios de forma apropiada y conforme a las disposiciones para evitar ponerse en peligro o poner a otros en peligro y para minimizar daños en el aparato y otros objetos.

El Aspirador de mano Kobold VM7 está destinado exclusivamente a la eliminación de la suciedad en el hogar y solo es apto para uso en interiores.

Este producto no está destinado a ser utilizado, limpiado ni mantenido por niños de menos de 8 años. Este producto no está destinado a ser utilizado por personas (incluidos los niños a partir de 8 años) con capacidades físicas, sensoriales o mentales reducidas, o con falta de experiencia y conocimientos, a menos que sean supervisadas por una persona responsable de su seguridad o sean instruidas sobre el uso seguro del producto y comprendan los peligros que conlleva.

Los niños no deben jugar con el producto ni con los dispositivos de carga (incluidos el cable y el enchufe de carga).

La limpieza y el mantenimiento no deben ser realizados por niños de a partir de 8 años sin supervisión.

No se permite otro uso que no sea el uso previsto. El fabricante no se responsabilizará de los daños resultantes de un uso no previsto. No podrá reclamar ninguna garantía ni presentar reclamación por defectos de conformidad en caso de realizar modificaciones técnicas en el producto. La obligación de compensación por parte del fabricante en virtud de la responsabilidad relativa al producto y/o por parte del distribuidor en virtud de la responsabilidad por defectos materiales no se aplicará si se realizan modificaciones técnicas en el producto.

En todos los trabajos que se realicen en el producto deberán observarse los documentos y las indicaciones del producto. En caso de un uso inadecuado, el fabricante no se responsabilizará de los daños que se deriven de ello.

El equipo cumple con las normas de seguridad del país, debido a que fue distribuido por una organización autorizada por Vorwerk. Al usar ese equipo en otro país que no sea el país de venta, no se puede garantizar el cumplimiento de normas de seguridad locales del otro país. Es por ello que Vorwerk no asume la responsabilidad de los riesgos de seguridad que de ahí resulten para el usuario.

4 Para su seguridad

En Vorwerk siempre velamos por la seguridad de nuestros productos. No obstante, la seguridad del producto solo se puede garantizar si utiliza el producto según lo previsto y respeta todas las indicaciones de seguridad.

4.1 Estructura de las indicaciones de advertencia

Las indicaciones de advertencia de este manual se resaltan mediante iconos de seguridad y palabras de advertencia. El icono y la palabra de advertencia ofrecen información sobre la gravedad del peligro.

Estructura de las indicaciones de advertencia

Las indicaciones de advertencia que se encuentran antes de cada procedimiento se representan del siguiente modo:

¡ADVERTENCIA!



Tipo y fuente del peligro

Explicación del tipo y fuente del peligro / consecuencias

- Medidas para evitar el peligro

Significado de las palabras de advertencia

ADVERTENCIA	Peligro de muerte o peligro de lesiones corporales graves si no se evita el peligro.
ATENCIÓN	Peligro de lesiones corporales leves si no se evita el peligro.
AVISO	Daños materiales si no se evita el peligro.

Significado de los iconos de seguridad



Solo para uso en interiores



Use únicamente la unidad de alimentación desmontable para la carga.

4.2 Peligros e indicaciones de seguridad



ADVERTENCIA

- ¡Peligro de incendio!** Si el aparato se enciende accidentalmente durante el transporte, puede generarse calor e incluso producirse un incendio.
- Para garantizar un transporte seguro, ajuste previamente el aparato al modo de transporte.
- ¡Peligro de incendio!** Si entra agua en la batería, puede producirse un incendio.
- No limpie nunca la batería con agua, limpiadores líquidos o un paño húmedo.
 - Mantenga la batería alejada del agua u otros líquidos.
- ¡Peligro de incendio o de descarga eléctrica!** La reparación incorrecta del producto y su Cargador puede provocar un incendio o una descarga eléctrica.
- Nunca realice reparaciones en el producto por su cuenta.
 - Las reparaciones de productos eléctricos deben ser llevadas a cabo solo por el servicio técnico oficial de Vorwerk.
 - Las piezas defectuosas solo se pueden reemplazar por recambios originales para evitar peligros.
 - En caso de daños en el producto, póngase en contacto con su Servicio de Atención al Cliente de Vorwerk.
 - No intente abrir o reparar la unidad de alimentación por su cuenta. El Cargador tiene partes conductoras en el interior y no es una pieza que se pueda mantener.
- ¡Peligro de descarga eléctrica!** Si no utiliza el aparato para el fin previsto, puede sufrir una descarga eléctrica.
- No inserte objetos puntiagudos en los contactos eléctricos.
 - No haga cambios en los contactos eléctricos.
 - En caso de daños, póngase en contacto con su Servicio de Atención al Cliente de Vorwerk.
- ¡Peligro de descarga eléctrica!** Si entra agua en los componentes conductores de electricidad, ¡podría recibir una descarga eléctrica!
- Limpie el producto solo con un paño seco.
 - No use el Cargador en ambientes húmedos.
 - No manipule el Cargador con las manos mojadas.

- ¡Peligro de descarga eléctrica!** El uso de cargadores no originales no garantiza la protección prevista contra descargas eléctricas.
- Para cargar el producto, utilice solo el Cargador original de Vorwerk (unidad de alimentación desmontable) disponible para este producto.
- ¡Peligro de explosión o de incendio!** Si entran en el producto materiales que estén ardiendo o sean fácilmente inflamables, se puede producir un incendio o una explosión.
- No aspire cenizas o colillas encendidas.
 - No aspire materiales explosivos o fácilmente inflamables.
- ¡Peligro de explosión o de incendio!** ¡La carga de baterías no recargables puede provocar un incendio o una explosión!
- Utilice únicamente la batería original de Vorwerk adecuada para su producto.
- ¡Peligro de explosión o de incendio!** El producto puede empezar a arder si lo expone al calor, si cubre el cargador o si lo utiliza para fines distintos de los previstos.
- El producto y todos sus accesorios (especialmente la batería) no deben exponerse al fuego ni calentarse mediante una fuente de calor externa.
 - No continúe utilizando el producto ni los accesorios (especialmente la batería) si se han caído al suelo y presentan daños visibles o incidencias de funcionamiento.
 - Bajo ninguna circunstancia cortocircuite la batería, por ejemplo, con objetos metálicos apoyados en los bornes de la batería.
 - Asegúrese de que el cargador no esté cubierto.
- ¡Peligro de explosión!** La manipulación incorrecta de la batería o del producto puede provocar una explosión.
- Utilice únicamente baterías originales de Vorwerk adecuadas para su producto.
 - Nunca intente abrir, reparar o modificar la batería. Las baterías defectuosas se deben reemplazar por nuevas baterías originales de Vorwerk.
 - Si la batería está dañada, deje de utilizarla.

¡Peligro de descarga eléctrica!

Puede producirse una descarga eléctrica al taladrar los orificios de montaje en la pared.

- A la hora de taladrar (especialmente en las proximidades de una toma de corriente o de un interruptor de luz), asegúrese de no perforar ningún cable eléctrico.

¡Peligro de asfixia!

Las piezas pequeñas pueden entrar en el tracto respiratorio y causar asfixia.

- Mantenga las piezas pequeñas, como las pastillas ambientadoras, fuera del alcance de los niños.



PRECAUCIÓN

¡Riesgo de lesiones por presión de vacío!

La aspiración de la piel o el cabello puede causar lesiones.

- Nunca aspire partes del cuerpo ni cabellos.
- No aspire cerca de niños o mascotas.

¡Peligro por contacto con sustancias peligrosas!

Las fugas de electrolito de las pilas o baterías recargables pueden causar lesiones.

- No toque los derrames o residuos de electrolitos de, p. ej., pilas o baterías con fugas, sin protección para la piel y los ojos.
- El electrolito derramado no debe entrar en contacto con la piel, los ojos ni las mucosas.
- En caso de contacto accidental, lávese inmediatamente las manos y enjuáguese los ojos o las mucosas con agua limpia.
- Manténgase alejado de los vapores electrolíticos y asegúrese de que haya una buena ventilación.
- Si sigue sintiendo molestias o si el electrolito ha entrado en contacto con los ojos o las mucosas, acuda a un centro de asistencia médica.
- Lave inmediatamente a fondo o deseche la ropa y los tejidos que hayan entrado en contacto con los derrames o restos de electrolito.
- Los derrames o restos de electrolito y las pilas o baterías con fugas son inflamables. Manténgalos alejados del fuego y del calor.

! NOTA

¡Peligro de daños en el producto!	<p>La presencia de humedad en el interior del producto puede dañarlo.</p> <ul style="list-style-type: none">• No limpie nunca el producto con agua ni limpiadores húmedos.• Guarde el producto de forma que quede protegido contra la humedad.
¡Peligro de daños en el producto!	<p>Si el producto no está en perfectas condiciones, pueden producirse daños.</p> <ul style="list-style-type: none">• Utilice solo productos originales de Vorwerk.• No utilice el aparato si este o el cable del cargador están defectuosos o si el aparato no está completamente montado.• Utilice el aspirador de mano solamente con la unidad de filtro original colocada.
¡Peligro de daños en la batería!	<p>El calor o el frío acortan la vida útil y/o pueden provocar daños en la batería.</p> <ul style="list-style-type: none">• Respete las temperaturas ambiente de almacenamiento y uso especificadas en los datos técnicos.
¡Peligro de daños en las baterías!	<p>El uso incorrecto de la batería puede causar daños en la misma.</p> <ul style="list-style-type: none">• Recargue completamente el producto por lo menos una vez al año para evitar una descarga profunda y, con ello, una reducción de la vida útil de la batería.
¡Posibles desperfectos por un uso inadecuado!	<p>Debido al uso inadecuado de la boca de aspiración podrían dañarse las superficies.</p> <ul style="list-style-type: none">• No utilice el producto en superficies brillantes o pulidas.

4.3 Sus obligaciones

Para garantizar el buen funcionamiento del producto y de los accesorios de Vorwerk, tenga en cuenta lo siguiente:

1. Lea el manual de instrucciones y todos los documentos correspondientes.
2. Guarde el manual en un lugar donde pueda encontrarlo fácilmente cuando lo necesite.
3. En caso de daños, solicite su reparación inmediatamente. Para ello, diríjase a su [Servicio de atención al cliente](#) [▶ 23].

5 Primer arranque

El aspirador de mano está casi listo para funcionar y se entrega totalmente montado. Se encuentra en **modo de transporte** [▶ 12].

- **Cargue brevemente el aspirador de mano para activarlo** [▶ 10].
⇒ Aparecerá un smiley en la pantalla durante unos instantes.

6 Manejo

6.1 Cargar el aspirador de mano



1. Cargue su aspirador de mano mediante el conector USB-C® (1).
⇒ Su aspirador confirmará el inicio del proceso de carga con un smiley en la pantalla (2) durante 2-3 segundos.
⇒ Entonces, aparecerán un total de tres arcos en la pantalla para indicar que el producto se está cargando. Los tres arcos aparecen uno tras otro en la pantalla durante unos 20 segundos.
2. Para comprobar el nivel de carga de su aspirador de mano, pulse brevemente el botón verde de encendido (3).
⇒ Se irán encendiendo 1-3 arcos en la pantalla [▶ 10] a medida que aumente el nivel de carga. Si aparecen tres arcos y estos no desaparecen, la batería está completamente cargada. Si la batería aún no está completamente cargada, los tres arcos vuelven a desaparecer uno tras otro durante unos 20 segundos.
3. También puede cargar su aspirador de mano en el soporte de pared opcional. **Averigüe aquí cómo hacerlo** [▶ 15].

6.2 Indicaciones en pantalla

La pantalla le informa sobre el estado del aspirador de mano.



El proceso de carga se inicia o aparece en cada puesta en marcha



Batería completamente cargada



Carga media de la batería



Carga baja de la batería



Batería casi agotada



Hay un error, ver **Resolver incidencias** [▶ 20]

6.3 Encendido y apagado



Para empezar a aspirar, desconecte **siempre** el aspirador de mano del cable de carga.

1. Asegúrese de que el aspirador de mano no esté conectado al cable de carga.
2. Pulse el botón verde de encendido (1) y empezará en modo normal.
⇒ *La pantalla le mostrará el estado actual [▶ 10] de la batería.*
3. ¿Necesita más potencia? Entonces, mantenga pulsado el botón verde de encendido (1).
⇒ *El aspirador de mano arranca con el Boost más fuerte mientras se mantiene pulsado el botón verde de encendido.*

El modo turbo es más ruidoso que el modo normal. Se aspira más suciedad y más persistente. Como esto requiere más energía, la batería no dura tanto como en el modo normal. El turbo está activo mientras se mantiene pulsado el botón verde de encendido, en la pantalla no se indica adicionalmente.

- Vuelva a pulsar el botón verde de encendido (1) para apagar el aspirador de mano.

6.4 Ajustar la boquilla 2 en 1

Ajuste Limpieza local

En el ajuste «Limpieza local», la boquilla 2 en 1 tiene la anchura de boquilla normal. Esto facilita el acceso a espacios reducidos.

Ajuste Superficie

La boquilla 2 en 1 está abierta en el ajuste «Superficie». Esto facilita la aspiración de superficies amplias.

Modificar el ajuste

1. Deslice el botón de *boquilla 2 en 1* (1) hacia delante para pasar del modo normal al modo ancho.
⇒ *Las alas de la boquilla 2 en 1 se abrirán.*
2. Presione las alas con la mano para volver a la anchura normal de la boquilla.



6.5 Guardar el aspirador de mano

Le recomendamos cargar el aspirador de mano después de cada uso. Así estará listo para la próxima vez. Cuando no lo use, siempre puede dejarlo conectado a su cable de carga o en su **sopORTE de pared** [▶ 13] y guardarlo.

6.6 Preparación para el modo de transporte

Si desea transportar o enviar su aspirador de mano, asegúrelo para evitar que se encienda accidentalmente.

Opción 1: Extracción de la batería

1. Puede proteger su aspirador de mano contra un encendido accidental **extrayendo la batería** [▶ 19]. A continuación, asegúrese de que no entre humedad, suciedad ni objetos extraños en el mango.
2. Recubra los contactos abiertos de la batería con cinta aislante.

Opción 2: Activación del modo transporte

1. Asegúrese de que el aspirador de mano esté descargado hasta tal punto que el nivel actual de la batería sea de solo 1 barra.
2. **Conecte el aspirador de mano al Cargador.** [▶ 10]
3. Mantenga pulsado el botón verde de encendido durante 4 segundos.
 - ⇒ *En el primer segundo, la pantalla muestra el estado actual de la batería. Solo se podrá cambiar el aspirador de mano al modo de transporte cuando el indicador de batería muestre exactamente un arco.*
 - ⇒ *En el segundo hasta tercer segundo, la pantalla muestra un código. Después de este tiempo, todo es automático, no hay que hacer nada más.*
 - ⇒ *En cuanto se activa el modo de transporte, la pantalla muestra el smiley y todos los arcos. Estos se apagan uno tras otro hasta que la pantalla queda en negro.*
4. Para activar su aspirador de mano estando este en modo de transporte, **cárguelo** [▶ 10].

7 Duración de la batería

El aspirador de mano tiene diferentes tiempos de autonomía dependiendo del nivel de aspiración que se utilice.

Modo	Duración de batería
Normal	Aprox. 22 min
Turbo	Aprox. 15 min

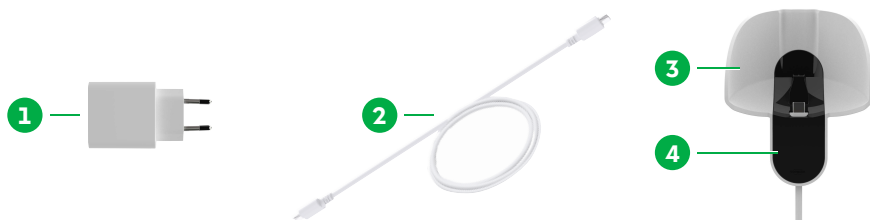
Los tiempos de autonomía indicados son tiempos estándar. Se han determinado con una batería nueva y a una temperatura ambiente de 21 °C. El tiempo de autonomía real puede variar (p. ej., con el ajuste de limpieza personalizado). El tiempo de

autonomía indicado es un valor aproximado que depende del tipo de uso y de las condiciones ambientales. Así, por ejemplo, la batería puede agotarse antes con una temperatura baja o alta.

La batería envejece durante su periodo de uso y, durante este tiempo, la autonomía de la batería disminuye. Los tiempos de autonomía se han determinado con una batería completamente cargada.

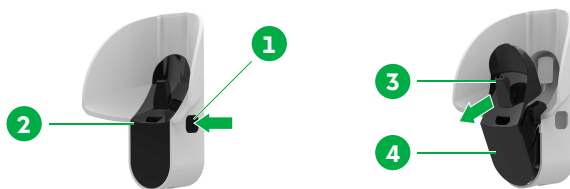
8 Soporte de pared

8.1 Acerca del soporte de pared



Puede completar su aspirador de mano con el soporte de pared. Es un accesorio opcional. El soporte de pared consta del Cargador (1), el cable USB-C® (2), la placa de montaje blanca (3) y la cubierta negra (4).

8.2 Antes del montaje



Desmonte el soporte de pared antes de la instalación propiamente dicha:

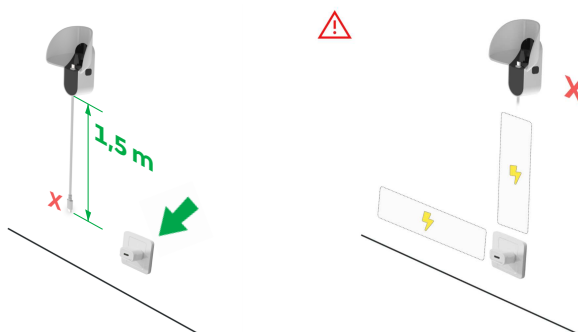
1. Presione los enganches negros (1+2) a izquierda y derecha de la cubierta y, al mismo tiempo, extraiga de la placa de montaje blanca la cubierta del alojamiento (3).
2. Coloque la cubierta (4) a un lado.

Elegir el material de fijación

Los tornillos y tacos no están incluidos en el suministro. Asegúrese de seleccionar ambos en función de la naturaleza de la pared.

8.3 Instalación en pared

Encontrar un lugar adecuado

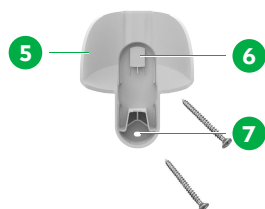


Un lugar adecuado para su soporte de pared deberá cumplir estos criterios:

1. Está cerca de una toma de corriente. Sin embargo, nunca se debe situar directamente al lado, encima o debajo de una toma de corriente, ya que existe una probabilidad muy alta de que los cables eléctricos puedan pasar por aquí. Observe siempre las condiciones locales y compruebe el recorrido de los cables eléctricos.
2. Hay suficiente espacio por encima y al lado de la ubicación de su soporte de pared para colocar su aspirador de mano.

Fijar la placa de montaje

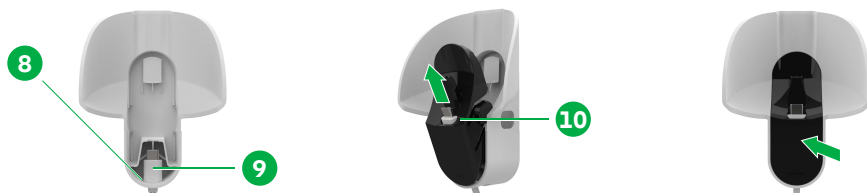
Proceda de la siguiente manera para montar el soporte de pared:



1. Sujete la placa de montaje (5) en el lugar elegido y marque los orificios (6+7). Asegúrese de que los agujeros estén exactamente uno encima del otro.
2. Ahora, elija 2 tornillos y tacos que sean adecuados para las características de su pared.
3. Taladre los agujeros y atornille la placa de montaje.



8.4 Instalar el cable



1. Pase el cable de carga USB-C[®] desde abajo a través de la abertura prevista (8) en el soporte de pared. Para ello, deslice el cable de carga USB-C[®] en el soporte de pared con el conector (9) en primer lugar.
2. Ahora, tome la cubierta e inserte el enchufe del cable de carga USB-C[®] en la ranura prevista para ello (10).
3. Inserte la cubierta junto con el cable montado en la placa de montaje, procurando no pellizcar el cable.

8.5 Finalizar el montaje

1. Conecte el cable de carga USB-C[®] al Cargador.
2. Conéctelo al suministro de corriente.
3. Observe la tensión de red especificada del Cargador.
4. Ahora podrá colocar su aspirador de mano en el soporte de pared, cargarlo y guardarlo allí. Compruebe si la pantalla de su aspirador de mano se enciende.

8.6 Cargar el aspirador de mano en el soporte de pared

Puede cargar su aspirador de mano en el soporte de pared y guardarlo de forma segura en todo momento.

1. Coloque el aspirador de mano en el soporte de pared desde arriba.
2. Para extraer el aspirador de mano, sáquelo del soporte por arriba.



9 Cuidado y mantenimiento

9.1 Vaciar el depósito

Quien aspira, acumula. Por lo tanto, es importante vaciar el depósito con regularidad. En este caso, proceda como se describe en los capítulos «[Vaciar en el cubo de la basura](#) [▶ 16]» y «[Vaciar con el Aspirador sin Cable VK7](#) [▶ 16]».

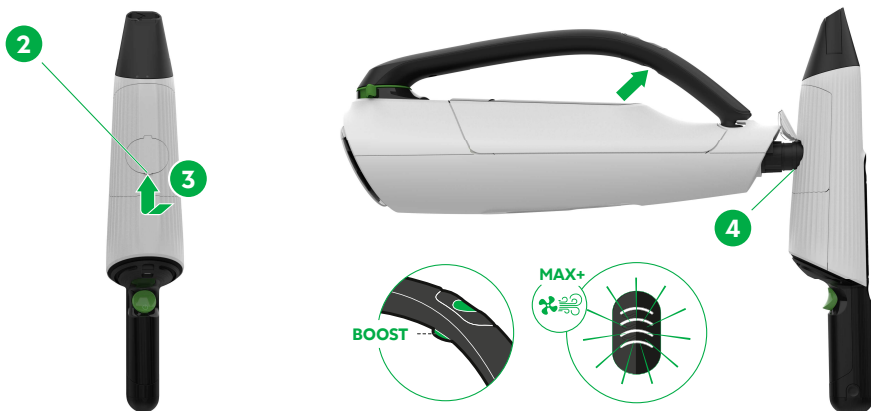
9.1.1 Vaciar en el cubo de la basura



1. Sostenga el aspirador de mano sobre un cubo de basura.
2. Deslice la tecla de desbloqueo (1) hacia usted y sujete la tapa del depósito con la otra mano sin apretar.
⇒ *El depósito se abre.*
3. Vacíe el depósito directamente en el cubo de la basura.
4. ¿Le gustan las fragancias delicadas? [Inserte la pastilla ambientadora airumo](#) [▶ 19].
5. Vuelva a cerrar el depósito.

9.1.2 Vaciar con el Aspirador sin Cable VK7

Como alternativa, puede aspirar el depósito con su aspirador sin cable Kobold. En este caso, proceda de la siguiente manera:

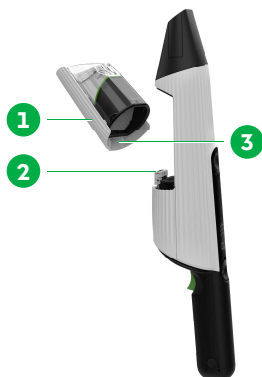


1. Coloque el Aspirador sin Cable Kobold VK7 sobre una mesa.
2. Abra con la uña la tapa (2) situada en la parte posterior del aspirador de mano (3).
⇒ *La tapa de aspiración se abre. Va sujeta con un labio de goma flexible para poder dejarla simplemente colgada.*

3. Conecte la abertura (4) directamente a la conexión de su Aspirador sin Cable Kobold o a su tubo flexible.
4. Encienda su Aspirador sin Cable Kobold a la máxima potencia de aspiración durante 5 segundos.
5. En cuanto termine, cierre la tapa (2).

9.2 Desmontar y limpiar el depósito

Puede desmontar completamente el depósito del producto para limpiarlo a fondo o desmontar el filtro. En este caso, proceda de la siguiente manera:

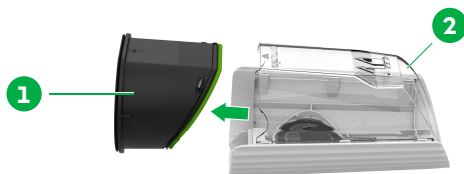


1. Abra el depósito [▶ 16] sobre un cubo de basura.
2. A continuación, tire del depósito (1) hacia arriba para extraerlo del aspirador de mano hasta que se suelte su soporte magnético (2).
3. Si es necesario, puede limpiar el interior del depósito con un paño húmedo.
4. Es importante que seque cuidadosamente el depósito antes de volver a colocarlo.
5. Compruebe el filtro y límpielo si es necesario. [▶ 17]
6. ¿Le gustan las fragancias delicadas? Inserte la pastilla ambientadora airumo. [▶ 19]
7. Para volver a insertar el depósito, acóplelo en su interfaz magnética (3) y ciérrelo completamente.

9.3 Limpiar el filtro

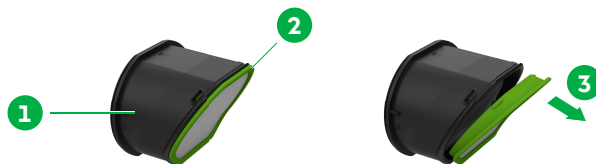
El filtro es un componente importante del aspirador de mano. De vez en cuando tendrá que limpiarlo para eliminar el polvo fino y otros residuos. Es muy importante que sustituya siempre el filtro correctamente antes de utilizar su aspirador de mano.

9.3.1 Desmontar el filtro



1. Retire el depósito [▶ 17].
2. Retire el filtro (1) del depósito (2).

9.3.2 Limpiar el prefiltro



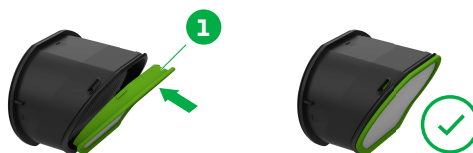
1. Separe el prefiltro (2) del filtro (1) tirando de él hacia delante (3).
2. Limpie el prefiltro.

9.3.3 Limpiar el filtro

1. Limpie ahora el filtro eliminando la suciedad, como pelos, del filtro (1).
2. Para soltar el polvo del filtro, golpéelo suavemente contra, p. ej., el interior de un cubo de basura. También puede aspirarlo con otro aspirador, p. ej., su Aspirador sin Cable Kobold VK7.

¡Importante! No limpie nunca el filtro con agua. De lo contrario, se dañará.

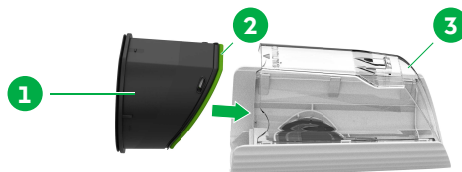
9.3.4 Vuelva a colocar el prefiltro



- Vuelva a colocar el prefiltro (1) en el filtro presionándolo en el mismo.

9.3.5 Instalar el filtro

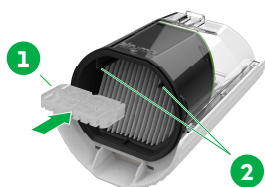
¡Importante! No olvide nunca volver a colocar el filtro. Si utiliza el aspirador de mano sin filtro, puede dañar el aspirador de mano.



1. Introduzca siempre el filtro (1) en el depósito (3) con el prefiltro (2) colocado.

2. Vuelva a colocar el depósito y el filtro correctamente montados en el aspirador de mano [▶ 17].

9.4 Introducir la pastilla ambientadora airumo

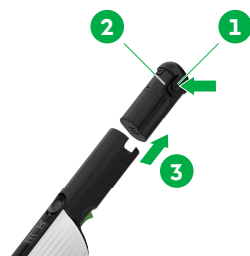


Con una pastilla ambientadora airumo, su aspirador de mano emite una fragancia fresca al aspirar. Es un accesorio de Vorwerk que puede utilizar para muchos productos Kobold. Así se inserta la pastilla ambientadora airumo:

1. Vacíe el depósito [▶ 16].
2. Retire completamente el depósito. [▶ 17]
3. Inserte la pastilla ambientadora airumo (1) en el soporte (2) del filtro de su aspirador de mano.
4. Vuelva a colocar el depósito y ciérrelo. [▶ 17]

Cambie la pastilla ambientadora airumo al cabo de 6 a 8 semanas.

9.5 Sustituir la batería



Si necesita sustituir la batería, proceda como se indica a continuación:

1. Presione al mismo tiempo las dos concavidades (1+2) situadas a izquierda y derecha de la batería y tire de ella para extraerla del mango (3).
2. Para volver a insertarla, empuje la batería hacia el mango hasta que encaje el bloqueo.

La batería solo encaja en el mango exactamente en una orientación, por lo que no puede insertarse al revés. No fuerce nunca la batería para introducirla en el mango.


9.6 Sustituir la boquilla 2 en 1

Puede sustituir la boquilla 2 en 1 si está dañada o muy rayada. La boquilla 2 en 1 no está diseñada para sustituirse con frecuencia. Por tanto, sustituya la boquilla 2 en 1 solo si es necesario repararla.

1. Gire la boquilla 2 en 1 en sentido antihorario.
2. Retire la boquilla 2 en 1.

10 Resolver incidencias

A veces las cosas no salen como se espera. Si su producto no funciona correctamente alguna vez, puede deberse a lo siguiente:

Incidencia	Posible causa y solución
<p data-bbox="57 279 364 343">La pantalla muestra un pequeño círculo.</p> 	<p data-bbox="364 279 1055 343">La batería está demasiado caliente y, por lo tanto, no se puede cargar.</p> <ul data-bbox="380 351 728 383" style="list-style-type: none">- Deje que la batería se enfríe. <p data-bbox="364 391 1055 422">¿Ha encendido el aspirador mientras estaba en el Cargador?</p> <ul data-bbox="380 430 1055 494" style="list-style-type: none">- Solo podrá encender el aspirador de mano cuando no esté conectado al Cargador.
<p data-bbox="57 630 364 694">El aspirador de mano no funciona.</p>	<p data-bbox="364 630 1055 662">Puede que la batería esté vacía.</p> <ul data-bbox="380 670 800 702" style="list-style-type: none">- Cargue el aspirador de mano. [▶ 10] <p data-bbox="364 710 1055 774">Es posible que el aspirador de mano no se esté cargando correctamente.</p> <ul data-bbox="380 782 1055 845" style="list-style-type: none">- Asegúrese de que el Cargador y el aspirador de mano estén conectados y de que la toma de corriente funcione. <p data-bbox="364 853 1055 885">¿Ha encendido el aspirador mientras estaba en el Cargador?</p> <ul data-bbox="380 893 1055 957" style="list-style-type: none">- Solo podrá encender el aspirador de mano cuando no esté conectado al Cargador. <p data-bbox="364 965 1055 1029">Puede que el aspirador de mano se encuentre en el modo de transporte.</p> <ul data-bbox="380 1037 1055 1101" style="list-style-type: none">- Para finalizar el modo de transporte, cargue brevemente el aspirador de mano. [▶ 12] <p data-bbox="364 1109 1055 1141">¿No ayuda nada?</p> <ul data-bbox="380 1149 873 1181" style="list-style-type: none">- Retire la batería y vuelva a insertarla. [▶ 19]
<p data-bbox="57 1165 364 1228">El aspirador de mano no se carga.</p>	<p data-bbox="364 1165 1055 1260">Puede que el contacto entre el Cargador, el aspirador de mano y el cable de carga esté defectuoso o que la toma de corriente no funcione.</p> <ul data-bbox="380 1268 1055 1356" style="list-style-type: none">- Asegúrese de que el Cargador con base de carga y el aspirador de mano estén conectados, y de que la toma de corriente funcione. <p data-bbox="364 1364 1055 1396">Puede que su batería esté dañada.</p> <ul data-bbox="380 1404 694 1436" style="list-style-type: none">- Sustituya la batería. [▶ 19]

Incidencia	Posible causa y solución
El aspirador de mano no aspira, o no lo hace tan bien como antes, y produce ruidos extraños.	<p>Puede que la boquilla 2 en 1 esté atascada.</p> <ul style="list-style-type: none"> – Apague su aspirador de mano y libere la boquilla 2 en 1. <p>Puede que el depósito no esté bien cerrado.</p> <ul style="list-style-type: none"> – Introduzca el depósito correctamente en el aspirador de mano. [▶ 17] <p>Puede que el depósito esté lleno.</p> <ul style="list-style-type: none"> – Vacíe el depósito [▶ 16]. <p>Puede que el filtro esté sucio.</p> <ul style="list-style-type: none"> – Limpie el filtro. [▶ 17] – Si el filtro está muy sucio o dañado, reemplácelo.
Sale polvo del aparato.	<p>Puede que el depósito no esté bien cerrado.</p> <ul style="list-style-type: none"> – Introduzca el depósito correctamente en el aspirador de mano. <p>Puede que el filtro no se haya colocado correctamente en el compartimento para el polvo.</p> <ul style="list-style-type: none"> – Coloque el filtro correctamente en el depósito. [▶ 17] – No utilice nunca su aspirador de mano sin el filtro correctamente colocado, ya que podría dañarlo.
No se puede insertar la batería.	<p>La batería solo encaja en el mango exactamente en una orientación.</p> <ul style="list-style-type: none"> – Por lo tanto, nunca intente forzar la batería. – Asegúrese de insertarla en la orientación correcta. [▶ 19] – Compruebe también que el mango no esté dañado y que no haya cuerpos extraños en su interior.
He limpiado el filtro con agua.	<p>El filtro no está diseñado para limpiarse con agua.</p> <ul style="list-style-type: none"> – Sustituya el filtro inmediatamente. – No utilice su aspirador de mano habiendo limpiado el filtro con agua. Esto puede dañar el producto. – No utilice nunca el aspirador de mano sin el filtro. Esto puede dañar el producto.
El aspirador de mano no se puede colocar correctamente en el soporte de pared	<p>Es posible que no haya utilizado el cable de carga original que se suministraba con el soporte de pared.</p> <ul style="list-style-type: none"> – Utilice únicamente el cable suministrado cuando realice la carga en el soporte de pared.
El cable de carga no se puede colocar correctamente en el soporte de pared.	<p>Es posible que no haya utilizado el cable de carga original que se suministraba con el soporte de pared.</p> <ul style="list-style-type: none"> – Utilice únicamente el cable suministrado cuando realice la carga en el soporte de pared.

Incidencia	Posible causa y solución
La cubierta de la placa de montaje se suelta o se inclina hacia delante.	<p>Es posible que haya intentado tirar del aspirador de mano hacia delante para sacarlo del soporte y haya empleado demasiada fuerza.</p> <ul style="list-style-type: none"> – Vuelva a encajar el soporte en la placa de montaje. – Retire siempre el aspirador de mano del soporte por arriba. <p>Es posible que se haya golpeado contra el lateral del producto en el soporte.</p> <ul style="list-style-type: none"> – Vuelva a encajar el soporte en la placa de montaje.

Si su problema no puede resolverse, póngase en contacto con el [Servicio de atención al cliente \[▶ 23\]](#) de Vorwerk.

11 Desechado

11.1 Eliminación del producto



El icono significa lo siguiente:

No tirar los productos eléctricos o electrónicos a la basura doméstica. Debe hacer uso de las posibilidades designadas gratuitamente para su reciclaje.

11.2 Eliminación de las baterías

La batería de iones de litio contiene sustancias nocivas para el medio ambiente y debe retirarse antes de eliminar el producto. Elimine las baterías solo si están completamente descargadas y aisle los contactos con cinta adhesiva para evitar cortocircuitos.



El símbolo del cubo de basura tachado en una pila o batería indica que las pilas y baterías no deben eliminarse con la basura doméstica. La recogida selectiva sirve para asegurar un reciclaje ecológico y evitar daños para el medio ambiente y la salud. Usted tiene la obligación de desechar las pilas y baterías usadas debidamente.

Vorwerk encarga, entre otras cosas, la retirada y la eliminación correcta de sus baterías a organizaciones oficiales a través de una red de recogida. Usted puede entregar nuestras baterías gratuitamente en nuestras tiendas, así como en puntos de recogida municipales y comercios que pertenezcan a esta red de recogida.

12 Garantía

Para conocer las condiciones de garantía, por favor, consulte su contrato de compra.

13 Servicio de atención al cliente

Nuestro servicio de atención al cliente estará encantado de atenderle.

Puede contactar con atención al cliente a través del siguiente teléfono: +34 91 831 19 12. El horario es de lunes a viernes, de 9 a 20 horas

14 Características técnicas

Aspirador de mano Kobold VM7

Carcasa	Plástico termoformado reciclable de alta calidad
Motor	Motor CC exento de mantenimiento de aprox. 26 500 rpm
Potencia nominal del motor	75 W
Velocidad máx. del caudal	23,2 m/s en Normal; 29,1 m/s en Turbo
Peso	Aprox. 840 g (sin soporte de pared ni Cargador)
Dimensiones (An x Al x L)	Aprox. 8,7 cm x 9,2 cm x 45,9 cm
Emisiones de ruido	< 80 dbA en modo Eco
Batería	Batería recargable de iones de litio Designación de tipo: BM7...
Tiempo de carga de la batería	Aprox. 120 min
Temp. ambiente admisible	5 – 35 °C
Tensión de entrada del Cargador	100 – 240 voltios
Tensión de salida del Cargador	5 V / 3 A; 9 V / 2,22 A; 12 V / 1,67 A (cambio automático)
Tipo de Cargador	CM7 Charger – V

14.1 Fabricante

Vorwerk Elektrowerke GmbH & Co. KG
42270 Wuppertal
Alemania

