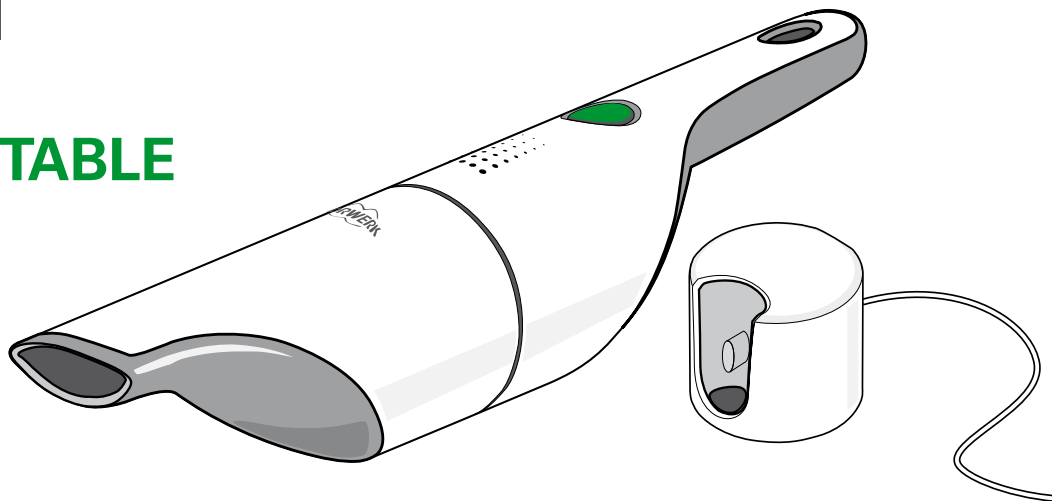


---

**kobold**

**MODE D'EMPLOI**  
**KOBOLD VC100**  
**ASPIRATEUR DE TABLE**



## REMARQUE PRÉALABLE

Félicitations pour l'achat de votre Kobold VC100 aspirateur de table!

Le plus petit aspirateur de la famille Vorwerk vous accompagnera durant de longues années et vous donnera entière satisfaction lors du nettoyage de votre intérieur.

### Avant de démarrer

- Lisez attentivement le mode d'emploi avant d'utiliser l'aspirateur de table pour la première fois.
- Conservez précieusement le mode d'emploi pour une lecture ultérieure. Il fait partie intégrante du produit et doit être joint à l'appareil si vous le cédez à d'autres personnes.

## SIGNES ET SYMBOLES

Vous trouverez dans le texte les symboles mentionnés avec la signification suivante :



Symbole d'avertissement



Renvoi au service après-vente/  
assistance Vorwerk




Symbole pour une astuce



Renvoi au site  
Internet

## CONTENU

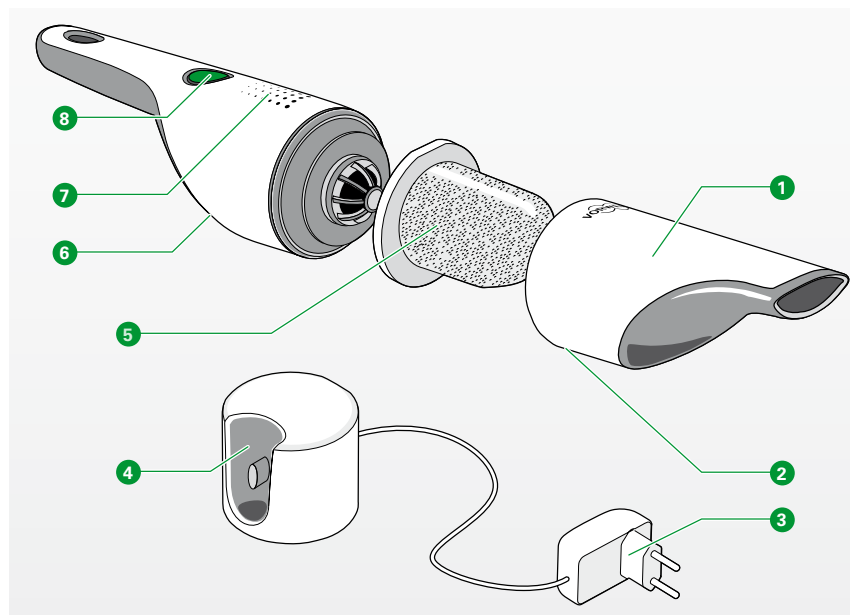
<b>Remarque préalable</b> .....	<b>2</b>	<b>4</b>	<b>Entretien</b> .....	<b>15</b>	
<b>Aperçu du produit</b> .....	<b>4</b>	4.1	Démontage de l'unité filtrante .....	15	
<b>1</b>	<b>Pour votre sécurité</b>  .....	<b>5</b>	4.2	Vidage du compartiment à poussière .....	16
1.1	Utilisation conforme .....	5	4.3	Installation de l'unité filtrante .....	16
1.2	Indications de danger .....	6	<b>5</b>	<b>Résolution des pannes</b> .....	<b>17</b>
1.3	Niveaux de danger .....	9	<b>6</b>	<b>Mise au rebut et protection de l'environnement</b> .....	<b>20</b>
<b>2</b>	<b>Préparation</b> .....	<b>10</b>	6.1	Mise au rebut de l'appareil .....	20
2.1	Chargement du Kobold VC100 aspirateur de table .....	10	6.2	Consignes pour la mise au rebut de la batterie .....	20
2.1.1	Chargement sur le support de charge .....	10	6.3	Mise au rebut de l'emballage .....	22
2.1.2	Chargement sans support de charge .....	11	6.4	Informations sur la protection de l'environnement .....	23
2.2	Placement du support de charge .....	11	<b>7</b>	<b>Garantie</b> .....	<b>25</b>
<b>3</b>	<b>Utilisation</b> .....	<b>12</b>	<b>8</b>	<b>Prestations de service</b> .....	<b>25</b>
3.1	Affichage des fonctions .....	12	<b>9</b>	<b>Caractéristiques techniques</b> .....	<b>26</b>
3.2	Allumer le Kobold VC100 aspirateur de table .....	13			
3.3	Activation de la fonction Boost .....	13			
3.4	Eteindre le Kobold VC100 aspirateur de table .....	13			
3.5	Chargement du Kobold VC100 aspirateur de table .....	13			

## APERÇU DU PRODUIT

Le Kobold VC100 aspirateur de table aspire tout aussi facilement les revêtements les plus divers, les surfaces lisses et les endroits étroits.

L'aspirateur peut être vidé rapidement et simplement. L'image avec la légende montre l'aspirateur de table et ses différents éléments de fonctionnement.

Légende	
Pos.	Aspirateur de table VC100
1	Compartiment à poussière
2	Touche de déverrouillage du compartiment à poussière
3	Chargeur secteur
4	Support de charge
5	Unité filtrante
6	Sortie d'air
7	Affichage des fonctions
8	Interrupteur marche/arrêt avec fonction Boost



## **1 POUR VOTRE SÉCURITÉ ⚠**

Une sûreté optimale fait partie des qualités des produits Vorwerk. La sûreté de l'aspirateur ne peut cependant être garantie que si vous respectez ce chapitre.

### **1.1 Utilisation conforme**

---

#### **Indication !**

Cet appareil ne doit pas être utilisé par des enfants et par des personnes à mobilité réduite ou dont les capacités sensorielles ou mentales sont réduites ou qui manquent d'expérience et/ou de connaissances, à moins qu'ils/elles ne soient surveillé(e)s ou initié(e)s à la manipulation sûre de l'appareil et n'aient compris les dangers qui pourraient en résulter. Il convient de veiller à ce que les enfants ne jouent pas avec l'appareil. Le nettoyage de l'appareil et l'entretien-utilisateur ne doivent pas être faits par des enfants sans une surveillance. Les enfants ne doivent pas utiliser l'appareil sur une fenêtre ouverte ou dans d'autres situations comportant un risque de chute. Risque de chute : Lors de l'utilisation (notamment si la fenêtre est ouverte), il convient de veiller à une sécurité personnelle appropriée.

---

## 1.2 Indications de danger

---

### Indication !

- Lisez attentivement le mode d'emploi avant d'utiliser l'aspirateur de table Kobold VC100 pour la première fois.
- Respectez notamment les indications suivantes.
- Conservez précieusement le mode d'emploi pour une lecture ultérieure. Il fait partie intégrante de l'aspirateur et doit être joint au produit si vous le cédez à d'autres personnes.

---

### Endommagement de l'appareil !

- Eteignez toujours l'aspirateur de table avant tout travail de nettoyage et d'entretien et retirez le chargeur secteur de la prise.
  - Ne retirez jamais le chargeur secteur en tirant sur le câble de raccordement, mais en retirant le chargeur secteur de la prise de courant.
  - N'aspirez jamais d'eau, de liquides ou substances légèrement inflammables avec cet appareil. Aspirez des cendres que si elles sont complètement refroidies.
  - Ne plongez jamais l'aspirateur de table ou son support de charge dans l'eau ou dans d'autres liquides.
  - N'utilisez pas l'aspirateur de table dans un environnement humide.
  - N'utilisez en aucun cas l'aspirateur de table sur des surfaces humides ou à l'extérieur.
  - Ne nettoyez jamais votre appareil ou vos accessoires électriques avec de l'eau ou des chiffons humides.
-

---

### **Risque d'électrocution !**

- N'effectuez jamais de réparation sur votre appareil vous-même. Les réparations sur les appareils électriques ne doivent être effectuées que par le service après-vente Vorwerk.
- N'introduisez aucun objet pointu dans les contacts électriques.
- Ne changez pas les contacts.
- Ne continuez pas à utiliser l'aspirateur si celui-ci est endommagé.
- Contactez le service après-vente Vorwerk le plus proche en cas de dommages.

---

### **Risque d'incendie !**

- N'aspirez pas de cendres incandescentes ou de mégot de cigarette mal éteint.

---

### **Risque d'explosion !**

- N'aspirez aucune matière explosive ou légèrement inflammable.
- Ne jetez jamais l'aspirateur de table dans le feu.

---

### **Indication ! Risque d'endommagement suite à un mauvais usage !**

- Utilisez exclusivement les produits Vorwerk d'origine.
- Vérifiez avant de mettre en service l'aspirateur de table si l'indication de tension sur l'appareil correspond à la tension locale du secteur.
- Ne faites fonctionner le support de charge qu'avec du courant alternatif et une installation électrique en bonne et due forme mise en place par un professionnel qualifié.
- Utilisez l'aspirateur de table exclusivement avec la tension alternative spécifiée sur la plaque signalétique.
- N'utilisez pas l'aspirateur de table et le chargeur secteur si vous détectez des dommages apparents.
- Débranchez le chargeur secteur avant de nettoyer le chargeur secteur.

- Rechargez le Kobold VC100 aspirateur de table uniquement avec le chargeur secteur fourni (type: KSAS7R51080050HE / EG TSA-108050WV).
- Durant le rechargement, le chargeur secteur est chaud. C'est normal.
- Ne stockez pas l'aspirateur de table en plein air et protégez-le contre toute humidité.
- Ne posez pas l'aspirateur de table à proximité d'une source de chaleur (cuisine, appareil de chauffage ou radiateurs chauds).
- Eteignez l'aspirateur de table après chaque usage.
- Les connecteurs du chargeur délivrent une faible tension (environ 10,8 V)
- qui est inoffensive.
- Ne bloquez en aucun cas les sorties d'air lorsque vous aspirez.
- Eteignez l'aspirateur de table avant de le recharger.
- Utilisez l'aspirateur de table exclusivement avec l'unité filtrante insérée.
- Lors du perçage des trous de fixation pour le support de charge au mur (notamment à proximité d'une prise de courant), procédez avec une extrême prudence afin d'éviter tout risque d'électrocution.
- Chargez et utilisez l'aspirateur de table à des températures comprises entre 5 ° C et 35 ° C. Conservez-le également dans un environnement dans cette plage de température.
- Ne court-circuitez en aucun cas les batteries ! N'exposez pas les batteries au feu, à la chaleur ou au rayonnement direct du soleil.

---

**N'utilisez pas l'aspirateur de table :**

- S'il est tombé au sol et présente des dommages ou des dysfonctionnements visibles.
  - Si le support de charge ou le câble du support présente des détériorations.
-





Le Kobold VC100 aspirateur de table est réservé exclusivement à un usage domestique et intérieur. En cas de mauvaise utilisation ou d'usage non conforme au mode d'emploi, Vorwerk se décharge de toute responsabilité.

L'aspirateur de table respecte les prescriptions de sécurité du pays dans lequel il a été commercialisé par une organisation Vorwerk agréée. L'observation des standards de sécurité locaux ne peut être garantie lorsque l'appareil est utilisé dans un autre pays. C'est pourquoi, Vorwerk décline toute responsabilité quant aux risques de sécurité que court l'utilisateur.

### 1.3 Niveaux de danger

- Respectez aussi pour votre sécurité les indications de danger qui figurent dans les chapitres suivants.

Vous reconnaissez les indications de danger des chapitres suivants au symbole d'avertissement et/ou au mot de signalisation qui indique un niveau de danger :

Niveau de danger	Symbole d'avertissement	Mot de signalisation	Dangers possibles
3		Avertissement !	- Risque d'électrocution - Risque d'incendie - Risque d'explosion
2		Attention !	- Risque de blessures
1		Indication !	- Risque d'endommagement suite à un mauvais usage - Dommages matériels suite à une utilisation inappropriée

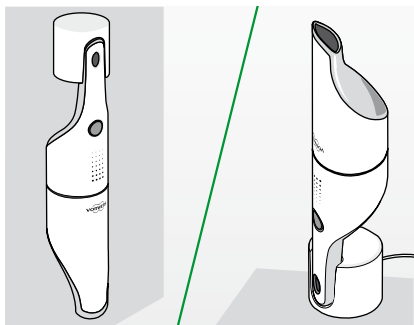


Fig. 2.1 Positionnement du chargeur

## 2 PRÉPARATION

Vous pouvez facilement conserver le Kobold VC100 aspirateur de table dans le support de charge monté au mur ou situé sur la table. L'aspirateur de table avec ses batteries rechargeables ultraperformantes est ainsi opérationnel à tout moment.

### 2.1 Chargement du Kobold VC100 aspirateur de table



**L'aspirateur de table doit être chargé avant la première utilisation**

Quand les batteries sont vides, l'affichage des fonctions commence à clignoter et le système de sécurité (« Cut off / Arrêt automatique ») éteint l'aspirateur de table pour éviter tout endommagement des batteries. L'affichage des fonctions continue ensuite à clignoter encore quelques secondes.

Il existe deux possibilités pour charger votre aspirateur de table :

1. Sur le chargeur
2. Sans chargeur, en connectant directement l'aspirateur de table avec le câble de charge.

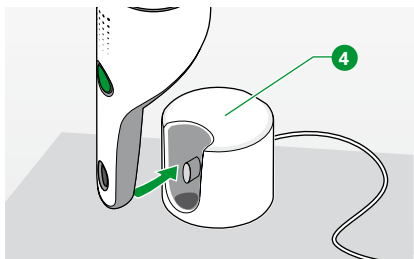


Fig. 2.2 Pose sur le support de charge

#### 2.1.1 Chargement sur le support de charge

- Assurez-vous que l'aspirateur de table est éteint.
- Branchez le chargeur secteur.
- Posez l'aspirateur de table sur le support de charge **4**.

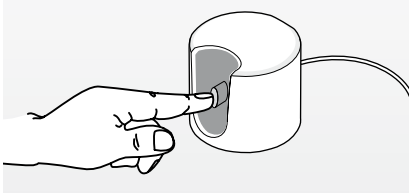


Fig. 2.3 Ouverture du support de charge

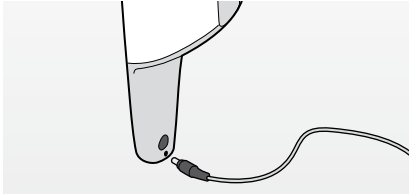


Fig. 2.4 Chargement sans support de charge

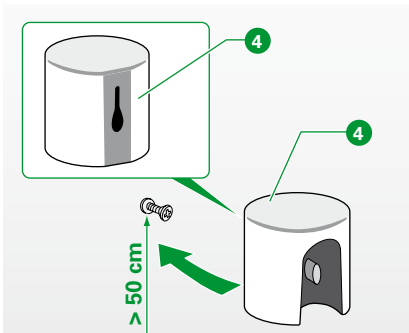


Fig. 2.5 Accrochage du support de charge

## 2.1.2 Chargement sans support de charge

- Assurez-vous que le Kobold VC100 aspirateur de table est éteint.
- Appuyez sur le bouton du support de charge pour l'ouvrir.
- Insérez la petite fiche du chargeur secteur dans la prise correspondante sur la poignée de l'aspirateur de table.
- Introduisez le chargeur secteur dans la prise de courant.

L'affichage des fonctions indique que l'aspirateur de table est chargé.

L'affichage disparaît dès que les batteries sont complètement chargées (au bout de 4 heures environ). Pour obtenir un chargement optimal, l'aspirateur de table doit être chargé jusqu'à l'extinction de l'affichage.

## 2.2 Placement du support de charge



Choisissez le matériel de fixation en fonction de la qualité de votre mur.

- Pour fixer le support de charge **4** au mur, vous avez besoin d'une vis.
- Fixez la vis dans le mur.  
Veillez à ce que la distance par rapport au sol soit de 50 cm minimum.
- Installez le support de charge dans l'ouverture prévue à cet effet sur le crochet ou les vis.

Vous pouvez également poser le support de charge sur une surface horizontale (par ex. une table ou un plan de travail).

### 3 UTILISATION

Ce chapitre vous indique les fonctions d'utilisation du Kobold VC100 aspirateur de table.



#### **Avertissement ! Risque d'électrocution**

- N'aspirez jamais d'eau, de liquides ou substances légèrement inflammables avec cet appareil. Aspirez des cendres que si elles sont complètement refroidies.
- Ne plongez jamais l'aspirateur de table ou le chargeur dans l'eau ou dans d'autres liquides.

#### 3.1 Affichage des fonctions

L'affichage des fonctions vous indique le statut de votre aspirateur de table.

<b>Affichage des fonctions</b>	<b>Statut</b>
Affichage de la fonction éteint	Eteint
Affichage de la fonction allumé	Mode normal
Affichage de la fonction allumé	Fonction Boost allumée
Clignotement court de l'affichage	Recharge de l'appareil
Affichage des fonctions clignote	Le chargement est en cours
Affichage de la fonction éteint	Chargement terminé
Clignotement rapide de l'affichage	Dysfonctionnement (voir chapitre 5 à la page 17)

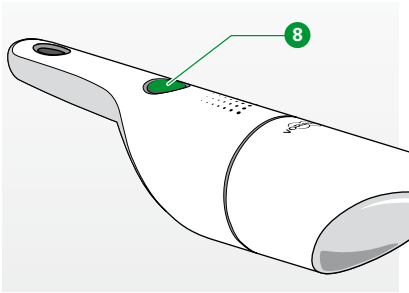


Fig. 3.1 Allumage de l'aspirateur de table

### 3.2 Allumer le Kobold VC100 aspirateur de table

- Appuyez sur l'interrupteur marche/arrêt **8** pour allumer l'aspirateur de table.

### 3.3 Activation de la fonction Boost

- Appuyez sur l'interrupteur marche/arrêt **8** pour allumer l'aspirateur de table.
- Maintenez l'interrupteur marche/arrêt enfoncé, la fonction Boost est activée.
- Relâchez l'interrupteur marche/arrêt, l'aspirateur de table aspire de nouveau en mode normal.

### 3.4 Eteindre le Kobold VC100 aspirateur de table

- Appuyez sur l'interrupteur marche/arrêt pour éteindre l'aspirateur de table.

### 3.5 Chargement du Kobold VC100 aspirateur de table

Placez l'aspirateur de table dans le chargeur dès que vous ne l'utilisez pas. Grâce à cela, les batteries ne se déchargeront pas.



Si les batteries de l'aspirateur de table ne sont pas tout à fait vides, une courte durée de charge est normale. Si l'affichage des fonctions ne s'allume que brièvement après le raccordement de l'appareil, cela signifie que les batteries sont déjà chargées.

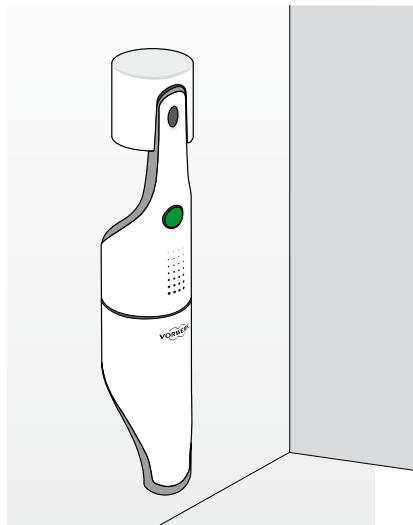


Fig. 3.2 Chargement de l'aspirateur de table

Le système de charge du Kobold VC100 aspirateur de table s'éteint automatiquement quand les batteries sont entièrement chargées.

L'aspirateur peut rester connecté en permanence avec le support de charge sans aucun risque. Le chargeur secteur chauffe alors un peu ; ceci est tout à fait normal.



Si vous envisagez de ne pas utiliser l'aspirateur de table durant un certain temps (en vacances par ex.), débranchez le chargeur secteur de la prise de courant pour économiser de l'énergie et prévenir ainsi tout risque d'incendie suite à des courts-circuits causés par des pics de tension ou autres (par ex. en cas d'orage).

## 4 ENTRETIEN

Pour que votre Kobold VC100 aspirateur de table fonctionne de manière optimale et vous donne entière satisfaction, nettoyez-le régulièrement. L'aspirateur se vide rapidement et simplement et peut être parfaitement nettoyé. Le compartiment à poussière peut être facilement retiré en un clic ce qui permet ensuite de vider l'aspirateur sans vous salir les mains. Le chapitre suivant vous indique comment nettoyer l'aspirateur de table.

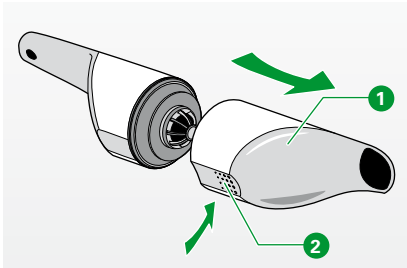


Fig. 4.1 Retrait du compartiment à poussière

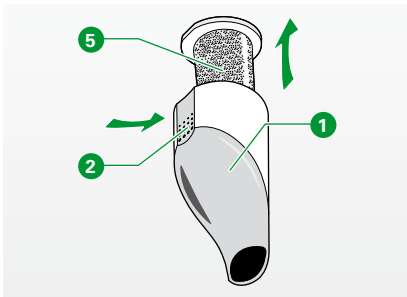


Fig. 4.2 Démontage de l'unité filtrante

### 4.1 Démontage de l'unité filtrante

- Appuyez sur la touche de déverrouillage **2** du compartiment à poussière **1** et retirez-le de l'appareil.
- Maintenez l'ouverture du compartiment à poussière vers le bas.
- Appuyez de nouveau sur la touche de déverrouillage et retirez l'unité filtrante **5** du compartiment à poussière.

---

#### Indication !

Lors du démontage du filtre, de la poussière peut s'échapper du compartiment.

- C'est pourquoi, il faut maintenir le compartiment vers le bas.
-



Fig. 4.3 Vidage du compartiment à poussière

## 4.2 Vidage du compartiment à poussière

Retirez l'unité filtrante (voir chapitre 4.1 à la page 15).

- Videz le contenu du compartiment à poussière **1** dans une poubelle.
- Si besoin, nettoyez le compartiment avec un chiffon humide et faites-le sécher entièrement avant de le remonter.

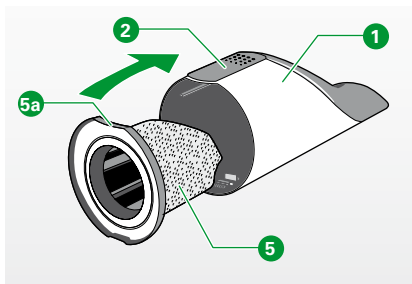


Fig. 4.4 Installation de l'unité filtrante

## 4.3 Installation de l'unité filtrante

En insérant l'unité filtrante **5**, veillez à ce que le plus grand creux **5a** de l'unité filtrante soit en face de la touche de déverrouillage **2** du compartiment à poussière **1**.

- Gardez la touche de déverrouillage appuyée et introduisez l'unité filtrante dans le compartiment à poussière jusqu'à la butée.



## 5 RÉOLUTION DES PANNES



### Avertissement ! Risque d'électrocution et de blessures

- N'effectuez jamais de réparation sur votre appareil vous-même . Les réparations sur les appareils électriques ne doivent être effectuées que par le service après-vente Vorwerk compétent.

Si votre appareil ne fonctionne pas correctement, les causes suivantes peuvent en être l'origine :

Panne	Cause possible et résolution
<p>Le Kobold VC100 aspirateur de table ne fonctionne pas.</p>	<p>Les batteries sont probablement vides.</p> <ul style="list-style-type: none"> <li>• Rechargez l'aspirateur.</li> </ul> <p>L'aspirateur de table n'est pas chargé correctement :</p> <ul style="list-style-type: none"> <li>• Assurez-vous que le chargeur secteur et le support de charge sont raccordés à l'aspirateur et que la prise de courant fonctionne (l'affichage des fonctions sur la poignée clignote et indique que l'aspirateur de table est en chargement).</li> </ul> <p>Les points de contact de l'appareil et/ou du chargeur secteur sont probablement encrassés.</p> <ul style="list-style-type: none"> <li>• Nettoyez les points de contact avec un chiffon sec.</li> </ul> <p>L'aspirateur de table était probablement allumé pendant le chargement.</p> <ul style="list-style-type: none"> <li>• Veillez à ce que l'aspirateur soit éteint durant le chargement.</li> </ul>

Panne	Cause possible et résolution
Après avoir connecté l'aspirateur de table avec le support de charge ou le chargeur secteur seul, le processus de charge ne démarre pas (pas de clignotement de l'affichage des fonctions).	<ul style="list-style-type: none"> <li>• Assurez-vous que le chargeur secteur et le support de charge sont raccordés à l'aspirateur et que la prise de courant fonctionne (l'affichage des fonctions sur la poignée clignote et indique que l'aspirateur de table est en chargement).</li> <li>• Veillez à ce que l'aspirateur soit éteint durant le chargement.</li> </ul>
L'affichage des fonctions clignote rapidement.	<ul style="list-style-type: none"> <li>• L'aspirateur de table se trouve en mode sécurité ; cela est peut-être dû à une température trop élevée des batteries.</li> <li>• Retirez le chargeur secteur de l'aspirateur de la prise de courant et laissez refroidir l'aspirateur.</li> </ul> <p>Si le problème persiste, veuillez vous adresser au Service de la Relation Client Vorwerk France.</p>
L'aspirateur de table n'aspire pas du tout ou plus aussi bien qu'auparavant et émet des bruits inhabituels.	<p>Le filtre est probablement bouchée.</p> <ul style="list-style-type: none"> <li>• Eteignez l'aspirateur et nettoyez le filtre.</li> </ul> <p>Le compartiment à poussière n'est probablement pas connecté correctement à l'aspirateur.</p> <ul style="list-style-type: none"> <li>• Connectez correctement le compartiment à poussière à l'aspirateur.</li> </ul> <p>Le compartiment à poussière est peut-être plein.</p> <ul style="list-style-type: none"> <li>• Videz le compartiment à poussière.</li> </ul>

Panne	Cause possible et résolution
De la poussière s'échappe de l'appareil.	<p>Le compartiment à poussière n'est probablement pas connecté correctement à l'aspirateur.</p> <ul style="list-style-type: none"> <li>• Connectez correctement le compartiment à poussière à l'aspirateur.</li> </ul> <p>L'unité filtrante est probablement mal insérée dans le compartiment à poussière.</p> <ul style="list-style-type: none"> <li>• Insérez correctement l'unité filtrante dans le compartiment à poussière.</li> </ul>
Le compartiment à poussière ne peut pas s'enclencher sur l'appareil.	<ul style="list-style-type: none"> <li>• L'unité filtrante est mal installée.</li> <li>• Tournez l'unité filtrante de façon à ce que le grand creux de l'unité filtrante soit en face de la touche de déverrouillage. (voir aussi le chapitre 4.3).</li> </ul>



Si vous ne pouvez pas résoudre le problème, adressez-vous au Service de la Relation Client Vorwerk France (voir chapitre » 8 Prestations de service « à la page 25).

## 6 MISE AU REBUT ET PROTECTION DE L'ENVIRONNEMENT

### 6.1 Mise au rebut de l'appareil



En tant que propriétaire d'un appareil électrique ou électronique, il vous est interdit par la loi (conformément à la Directive UE 2002/96/CE du 27 janvier 2003 relative aux déchets d'équipements électriques et électroniques et à la loi du 16.3.2005) de jeter cet appareil ou ses accessoires électriques/électroniques dans les ordures ménagères non triées.

- Utilisez plutôt les possibilités de collecte gratuites prévues à cet effet.
- Informez-vous auprès de votre municipalité.

### 6.2 Consignes pour la mise au rebut de la batterie

---

**Remarque ! Les consignes suivantes sont uniquement destinées à l'éliminateur et non pas au client !**

Les batteries lithium - ion intégrées contiennent des substances nocives pour l'environnement. Avant de jeter le Kobold VC100 aspirateur de table, les batteries doivent être extraites de l'appareil et être remises dans un lieu de collecte pour batteries.

- Ne retirez les batteries que lorsqu'elles sont complètement vides. Les batteries ne doivent en aucun cas entrer en contact avec du métal.

---

**EXTRACTION DES BATTERIES DE L'APPAREIL**

- Enlever l'aspirateur rechargeable du support de charge.
- Faire fonctionner l'aspirateur rechargeable jusqu'à ce qu'il s'immobilise.
- S'assurer que les batteries sont bien complètement vides en essayant de rallumer l'appareil. Si le moteur démarre, répétez l'ensemble de l'opération.
- Ouvrir l'aspirateur rechargeable.
- Retirer le cache.
- Retirer les 4 vis.
- Extraire le bloc-moteur avec les batteries.
- Couper un à un chaque shunt puis extraire les batteries.

**Attention ! Risque de blessures par batteries qui fuient !**

L'acide qui s'échappe ne doit pas entrer en contact avec les yeux ou les muqueuses.

- Lavez-vous les mains et rincez-vous les yeux à l'eau claire. Si les troubles persistent, veuillez consulter un médecin.
-

### **6.3 Mise au rebut de l'emballage**

L'emballage est un composant important de notre produit : il protège nos appareils de tout endommagement durant le transport et réduit les risques de défaillance des appareils. C'est pourquoi, nous ne pouvons pas renoncer à l'emballage. Si vous devez déposer ou envoyer votre appareil au Service de la Relation Client Vorwerk France durant la période de garantie ou ensuite, l'emballage d'origine est la protection la plus sûre pour éviter tout dommage durant le transport.

Si vous désirez néanmoins éliminer l'emballage, vous pouvez le faire à tout moment et sans restrictions dans vos installations de recyclage locales (conteneur de papiers usagés, conteneur jaune, centre de recyclage, collecte de papiers usagés, etc.).

Si vous avez des questions, veuillez-vous adresser au Service de la Relation Client Vorwerk France (voir chapitre « 8 Prestations de service » à la page 25).

## **6.4 Informations sur la protection de l'environnement**

Préservation de la nature et protection de l'environnement : chez Vorwerk, la protection de l'environnement est un objectif d'entreprise important.

### **MOINS D'EMBALLAGE**

Nous utilisons exclusivement des matériaux écologiques qui peuvent être recyclés après une mise au rebut en bonne et due forme. Nous participons également au développement de la gestion des déchets d'emballage et oeuvrons pour leur élimination et leur recyclage.

### **ECONOMIE D'ÉNERGIE**

Les produits Vorwerk préservent l'environnement : ils consomment peu d'énergie pour de hautes performances d'aspiration.

### **PRODUCTION RESPECTUEUSE DE L'ENVIRONNEMENT**

Lors de la fabrication de nos produits, nous mettons l'accent sur la protection de l'environnement. Nous utilisons des plastiques et des peintures recyclables. Nous avons renoncé délibérément aux retardateurs de flamme qui polluent l'environnement.

Pour nos sacs filtrants, nous utilisons des colles sans solvant, du papier non blanchi ou des matières plastiques inoffensives. Nos modes d'emploi sont imprimés sur du papier issu de réserves forestières autogérées et blanchi sans chlore.

### **MATÉRIAUX RECYCLABLES**

Les matériaux qui composent nos produits peuvent être presque entièrement recyclés. Nous refusons en grande partie l'utilisation de PVC.

Lors de l'élaboration de nos produits, nous attachons de l'importance aux matériaux «de même nature» :

Les matériaux utilisés peuvent être triés ultérieurement sans grande dépense d'énergie dans des installations modernes. Afin qu'ils puissent être recyclés encore plus facilement, nous avons marqué en grande partie nos composants.



## 7 GARANTIE

Consultez les éventuelles prestations de garantie sur votre bon de commande ou contrat de vente.

## 8 PRESTATIONS DE SERVICE






Votre conseiller ou notre Service de la Relation Client Vorwerk sont à votre disposition

### SITES INTERNET



[www.vorwerk-kobold.com](http://www.vorwerk-kobold.com)

## 9 CARACTÉRISTIQUES TECHNIQUES

<b>Aspirateur de table</b>	
Signaux de sécurité	  
Boîtier	Plastique thermoformé recyclable de haute qualité
Moteur	Moteur CC sans entretien, environ 23.000 tr/min
Tension d'entrée du chargeur secteur	Tension alternative 220-240 V - 50/60 Hz
Tension de sortie du chargeur secteur	10,8 V DC
Type de chargeur secteur	- KSAS7R51080050HE - EGTSA-108050WV
Puissance nominale du moteur	env. 65 W
Débit d'air max.	13 W
Débit volumique max.	15 l/s
Poids	650 g sans support de charge et chargeur secteur
Dimensions	Longueur (avec support mural): 425 mm Longueur (Aspirateur): 417 mm Diamètre: 82 mm
Emission sonore	75 dBA (mesuré en champ libre sur un plan de travail)
Batteries	Lithium-ion



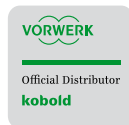
# kobold

VC100 ASPIRATEUR DE TABLE



Misez sur la qualité.

**La qualité Vorwerk**



Vorwerk International Strecker & Co.  
Wolleraustrasse 11A  
8807 Freienbach  
Switzerland

[www.vorwerk-kobold.com](http://www.vorwerk-kobold.com)

