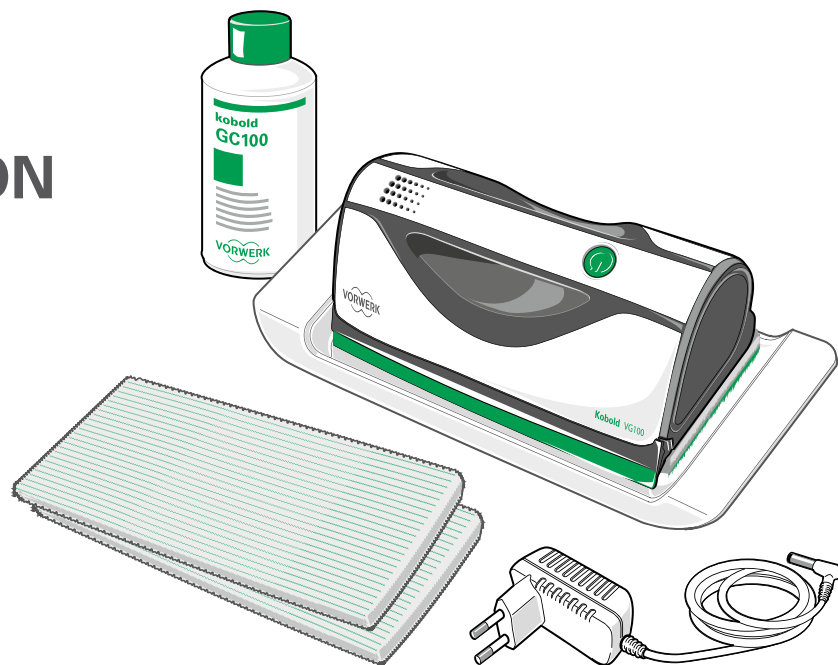
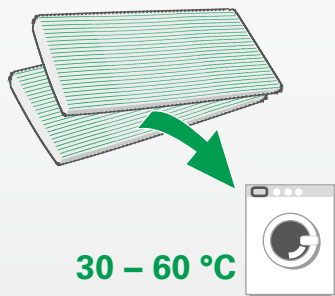

kobold

MANUEL D'UTILISATION
LAVE-VITRES
KOBOLD VG 100

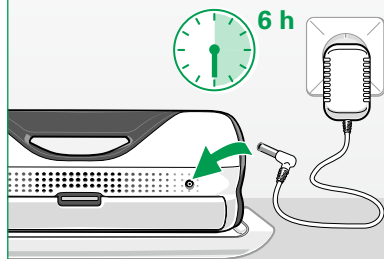


DÉMARRAGE RAPIDE

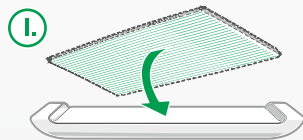
01



02



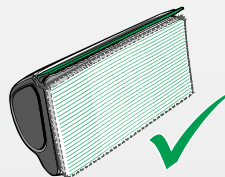
03



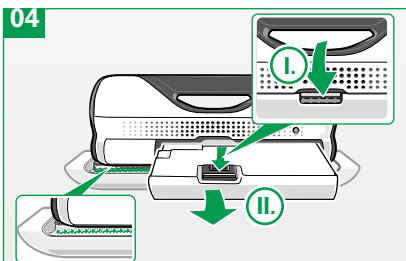
II.



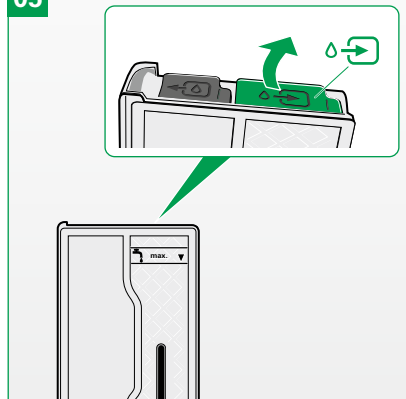
III.



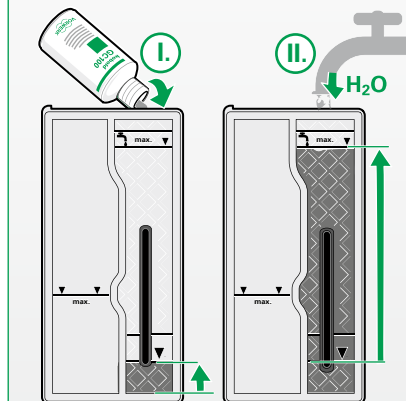
04



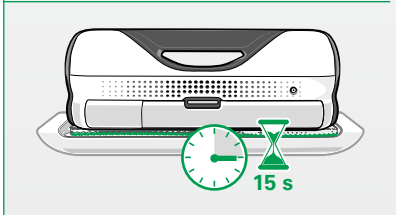
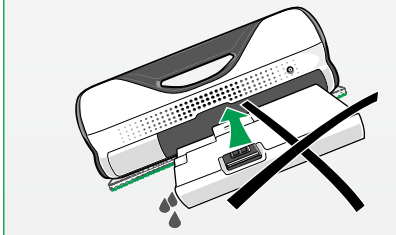
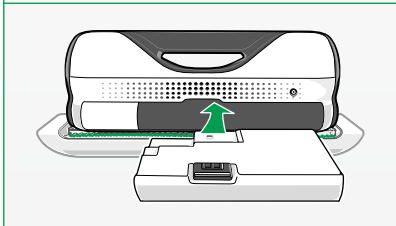
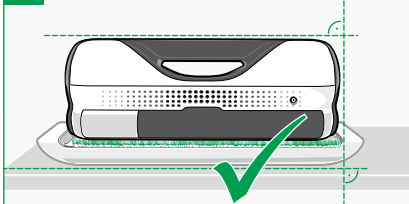
05



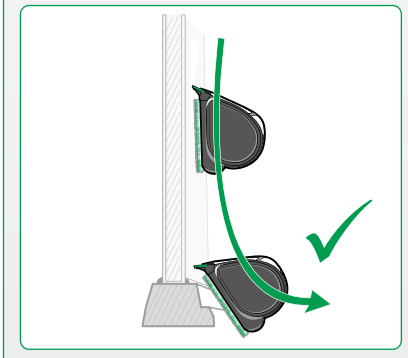
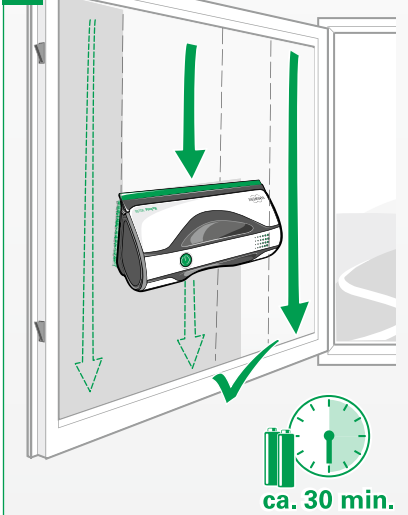
06



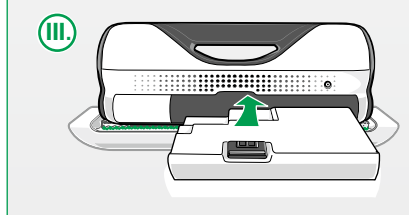
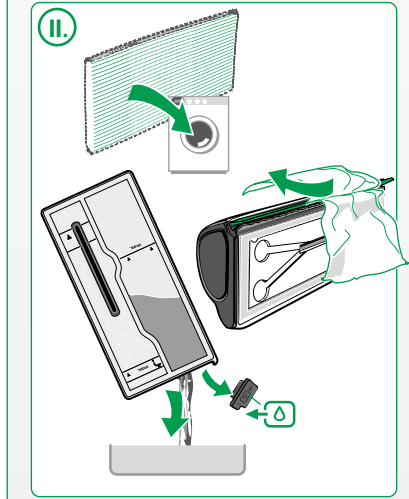
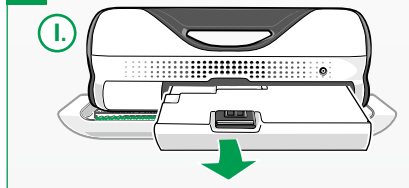
07




08



09



CONTENU

1	Pour votre sécurité 	8
1.1	Utilisation conforme	8
1.2	Niveaux de risque	9
1.3	Mises en garde contre les risques	10
2	Étapes préliminaires	14
2.1	Chargement de la batterie	14
2.2	Laver la lingette microfibres MF100	15
2.3	Mettre en place la lingette microfibres MF100	16
3	Utilisation	17
3.1	Mettre le lave-vitres en marche	17
3.2	Affichage de fonction	18
3.3	Éteindre le lave-vitres Kobold VG100	19
3.4	Remplir le réservoir d'eau propre	19
3.5	Utiliser le nettoyant pour vitres concentré Kobold GC100	20
3.6	Insertion du réservoir d'eau	22
3.7	Nettoyage des fenêtres	23
3.8	Vider le réservoir d'eau sale	26
4	Entretien du lave-vitres	27
5	Maintenance	28
5.1	Laver la lingette microfibres MF100	28
5.2	Nettoyer la raclette	28
5.3	Tourner ou remplacer la raclette	29
6	Dépannage	30
7	Recyclage et protection de l'environnement	33
7.1	Recyclage du lave-vitres	33
7.2	Consignes pour le recyclage de la batterie	33
7.3	Recyclage de l'emballage	35
7.4	Informations sur la protection de l'environnement	35
8	Garantie	37
9	Prestations de service	37
10	Spécifications techniques	38

REMARQUE PRÉLIMINAIRE

Félicitation pour l'acquisition de votre lave-vitres VG100. Il sera l'accessoire indispensable grâce auquel le nettoyage de vos fenêtres sera facilité.

Le lave-vitres VG100 est une solution innovante pour le nettoyage des vitres. Il réunit toutes les étapes d'un nettoyage de fenêtres classique en une seule opération. Vous serez ainsi en mesure de nettoyer rapidement, facilement et efficacement vos fenêtres.

AVANT LE DÉMARRAGE

- Lisez attentivement le manuel d'utilisation avant d'utiliser le lave-vitres pour la première fois.
- Conservez soigneusement ce manuel d'utilisation pour une consultation ultérieure. Il constitue un élément important du lave-vitres et doit être joint au produit si vous le cédez à d'autres personnes.

SIGNES ET SYMBOLES

Les symboles que vous rencontrerez dans le texte ont la signification suivante :



Icône d'avertissement



Renvoi au Service de la Relation Client Vorwerk



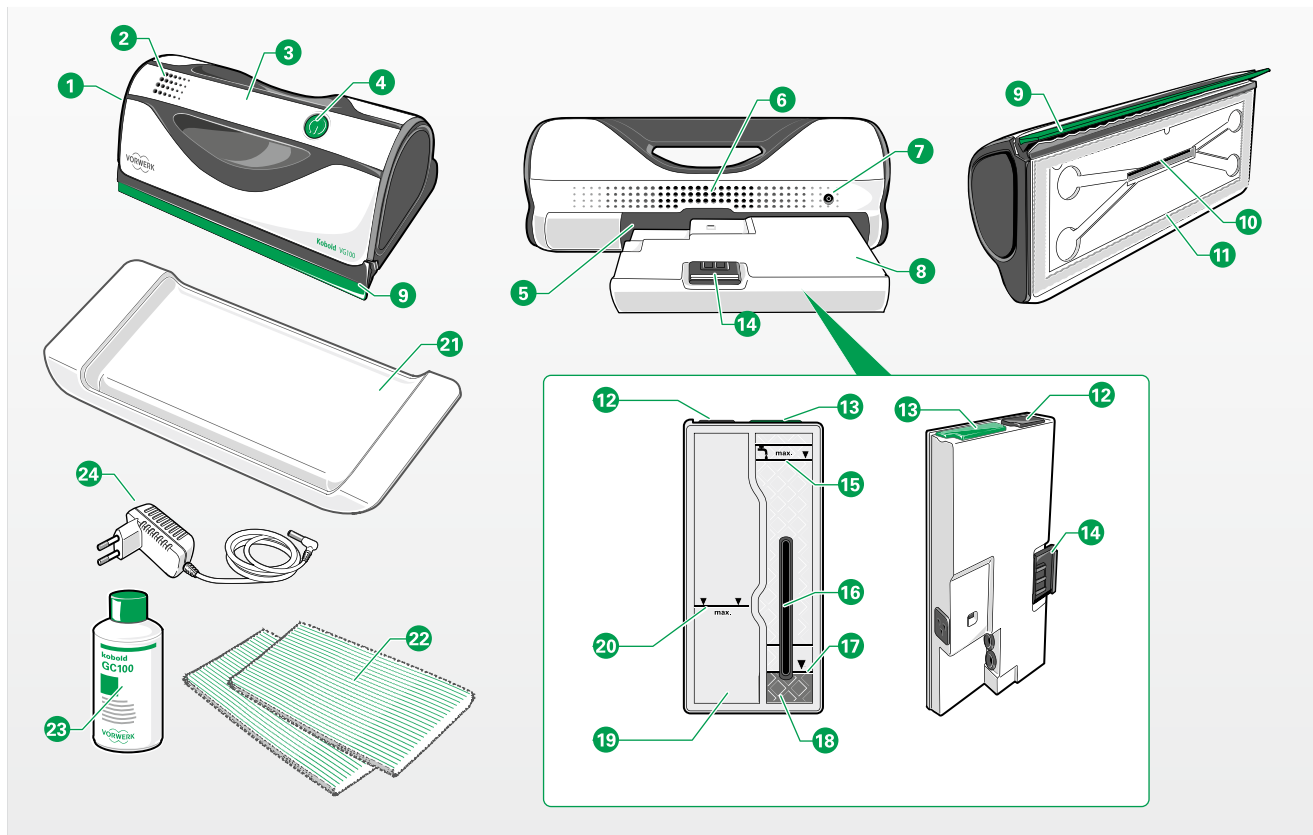
Symbole pour un conseil



Renvoi au site Internet de Vorwerk

- Instruction de maniement

APERÇU DU PRODUIT



LÉGENDE

1	Lave-vitres Kobold VG100
2	Affichage de fonction LED
3	Poignée de maintien
4	Interrupteur marche/arrêt
5	Tiroir d'insertion du réservoir
6	Ouverture de ventilation
7	Prise de chargement
8	Réservoir d'eau, amovible
9	Raclettes
10	Orifice de sortie d'eau
11	Fixations velcro pour lingette microfibres
12	Bouchon réservoir d'eau sale (gris)
13	Bouchon réservoir d'eau propre (vert)
14	Touche de verrouillage/déverrouillage
15	Marque de remplissage (max.)
16	Orifice de sortie d'eau
17	Marque de remplissage (max.) pour le concentré GC100

18	Réservoir d'eau propre
19	Réservoir d'eau sale
20	Marque (max.) pour l'eau sale
21	Socle de rangement
22	Lingette microfibres MF100
23	Nettoyant pour vitres concentré Kobold GC100
24	Chargeur secteur

1 POUR VOTRE SÉCURITÉ ⚠

La sécurité maximale fait partie des qualités des produits Vorwerk. Mais la sécurité produit du lave-vitres Kobold VG100 ne peut être garantie que si vous tenez compte de ce chapitre.

1.1 Utilisation conforme

Remarque !

Cet appareil peut être utilisé par des enfants à partir de 8 ans et par des personnes dont les capacités physiques, sensorielles ou mentales sont réduites ou qui manquent d'expérience et/ou de connaissances, à condition qu'ils/elles soient surveillés ou initiés à la manipulation sûre de l'appareil et aient compris les dangers qui pourraient en résulter. Les enfants ne doivent pas jouer avec l'appareil. Le nettoyage de l'appareil et l'entretien-utilisateur ne doivent pas être faits par des enfants sans une surveillance.

Les enfants ne doivent pas utiliser l'appareil sur une fenêtre ouverte ou dans d'autres situations comportant un risque de chute. Risque de chute : Lors de l'utilisation (notamment si la fenêtre est ouverte), il convient de veiller à une sécurité personnelle appropriée.



Utilisez le lave-vitres exclusivement pour le nettoyage et l'entretien de surfaces vitrées sèches, lisses, planes et non traitées. Les vitres, miroirs ou façades en verre de jardins d'hiver sont appropriés.

Sont à exclure les surfaces vitrées inégales, arrondies, bombées, mates ou structurées (p. ex. pare-brises auto, verre givré de salle de bains, verre ornementé) ainsi que les surfaces vitrées fissurées ou endommagées. Ne sont pas non plus appropriées : les vitres spéciales à effet lotus et les surfaces en plastique (p. ex. plexiglas, moniteurs, téléviseurs). Le lave-vitres Kobold VG100 est exclusivement prévu pour un usage domestique. Vorwerk ne peut être tenu responsable en cas d'utilisation non adaptée ou non conforme au mode d'emploi.

1.2 Niveaux de risque

- Pour votre sécurité, observez également les avertissements qui se trouvent dans le texte des chapitres suivants.

Vous reconnaîtrez les avertissements des chapitres suivants au symbole d'avertissement et/ou au mot-clé qui indiquent un niveau de risque :

Niveau de risque	Icône d'avertissement	Mention d'avertissement	Risques possibles
3		Avertissement !	- Risque de choc électrique - Risque d'incendie - Risque d'explosion
2		Attention !	- Risque de blessure
1		Remarque !	- Risque de dommages dû à une utilisation non conforme - Dommage matériel dû à une utilisation non conforme

1.3 Mises en garde contre les risques

Le lave-vitres Kobold VG100 répond aux prescriptions de sécurité du pays dans lequel il est commercialisé par un organisme agréé Vorwerk. En cas d'utilisation du lave-vitres dans un autre pays, le respect des prescriptions locales de sécurité peut être garanti. Vorwerk décline toute responsabilité pour les risques de sécurité pouvant en résulter pour l'utilisateur.

Remarque !

- Lisez attentivement le manuel d'utilisation avant d'utiliser le lave-vitres pour la première fois.
- Respectez en particulier les consignes suivantes.
- Conservez soigneusement ce manuel d'utilisation pour une consultation ultérieure. Il constitue un élément important du lave-vitres et doit être joint au produit si vous le cédez à des tiers.

Avertissement ! Risque de choc électrique ! Mettez le lave-vitres hors tension avant de procéder à des travaux de nettoyage et de maintenance sur l'appareil et retirez le chargeur de la prise.

- N'effectuez jamais de travaux de réparation par vous-même sur votre lave-vitres. Nous recommandons de faire exécuter les réparations uniquement par le service de la Relation Client Vorwerk.
- N'introduisez pas d'objets pointus dans les contacts électriques.
- Ne modifiez pas les contacts.
- N'utilisez pas le lave-vitres lorsqu'il est endommagé ou que le chargeur présente des dommages.

- En cas de dommages, mettez-vous en relation avec le service de la Relation Client Vorwerk le plus proche si vous voulez continuer d'utiliser le lave-vitres Kobold VG100
- N'utilisez pas le lave-vitres s'il est endommagé ou s'il est tombé sur le sol et présente des dommages visibles ou des problèmes de fonctionnement.

Avertissement ! Risque d'explosion !

- N'aspirez pas de substances explosives ou légèrement inflammables.
- Ne jetez jamais le lave-vitres dans des flammes nues.

Avertissement ! Risque d'incendie !

- N'aspirez jamais de la cendre chaude avec le lave-vitres.

Remarque ! Risque pour la santé en cas d'utilisation non conforme du nettoyant pour vitres concentré !

Conseils pour un maniement sûr des produits de nettoyage :

- N'utilisez le nettoyant pour vitres concentré Kobold GC100 que dilué.
 - Lisez attentivement le manuel d'utilisation avant d'utiliser pour la première fois le nettoyant pour vitres concentré.
 - Conservez le nettoyant pour vitres concentré hors de portée des enfants.
 - Évitez le contact avec les yeux. En cas de contact accidentel avec les yeux, les rincer abondamment à l'eau. Si le problème subsiste, contactez votre médecin.
 - Ne pas avaler le nettoyant pour vitres concentré. Si le nettoyant pour vitres concentré a été avalé, consultez immédiatement le médecin ! **Composants du nettoyant pour vitres concentré : < 5% de tensioactifs anioniques et non ioniques, polymères, parfum, méthylisothiazolinone, benzyloisothiazolinone.**
-

Remarque ! Risque d'endommagement du lave-vitres Kobold VG100 ! Mettez le lave-vitres hors tension avant de procéder à des travaux de nettoyage et de maintenance sur l'appareil et retirez le chargeur de la prise.

- Ne tirez jamais sur le câble d'alimentation du chargeur pour le sortir de la prise. Prenez toujours le chargeur par la fiche.
- Veuillez n'aspirer avec le lave-vitres que les surfaces humidifiées avec le liquide de nettoyage.
- N'utilisez en aucun cas le lave-vitres pour aspirer des surfaces déjà mouillées ou des liquides autres que ceux appliqués avec l'appareil.
- Ne plongez jamais le lave-vitres dans de l'eau ou d'autres liquides.
- N'utilisez pas le lave-vitres comme aspirateur pour aspirer des particules solides comme par exemple des miettes.
- En cas d'utilisation non conforme de l'appareil, des grosses gouttes peuvent se produire. Par mesure de précaution, enlevez les objets sensibles à l'eau qui pourraient se trouver sous les fenêtres.
- Ne nettoyez jamais le lave-vitres ni le chargeur avec de l'eau ou des accessoires de nettoyage humides.
- Avant la mise en service du lave-vitres, vérifiez si la tension indiquée sur le lave-vitres correspond bien à la tension secteur locale.
- Nous recommandons d'utiliser des produits Vorwerk originaux afin d'assurer le bon fonctionnement du lave-vitres.
- Pour charger le lave-vitres, n'utilisez que de la tension alternative et un branchement installé dans les règles de l'art par un professionnel.
- Utilisez le lave-vitres Kobold VG100 et le chargeur secteur exclusivement avec la tension alternative indiquée sur la plaque signalétique.
- N'utilisez pas le lave-vitres et le chargeur secteur si des dommages sont visibles.

- Chargez le lave-vitres uniquement avec le chargeur secteur fourni.
 - N'entreposez pas le lave-vitres en plein air et conservez-le à l'abri de l'humidité.
 - Ne posez pas le lave-vitres près d'une source de chaleur (cuisinière, appareils de chauffage ou radiateurs chauds).
 - Éteignez le lave-vitres après chaque utilisation.
 - Pendant l'utilisation, ne bloquez en aucun cas les ouvertures de ventilaton.
 - Éteignez le lave-vitres avant de le recharger.
 - Utilisez le lave-vitres exclusivement avec le réservoir d'eau inséré.
 - Chargez et utilisez le lave-vitres à des températures comprises entre 5 °C et 35 °C.
 - Entreposez le lave-vitres à des températures comprises entre 5 °C et 35 °C.
 - La batterie du lave-vitres est toujours montée de manière fixe. N'essayez pas de la démonter et de la remplacer par d'autres.
 - Ne court-circuitez en aucun cas la batterie !
 - N'exposez le lave-vitres et/ou la batterie ni aux flammes, ni à la chaleur, ni au rayonnement solaire direct.
-

Remarque ! Endommagement de la surface à nettoyer par des lingettes microfibres souillées.

- N'utilisez pas de lingettes trop souillées par des corps étrangers afin d'éviter d'endommager les surfaces à nettoyer.
 - Vérifiez toujours si la lingette n'est pas souillée par des corps étrangers solides avant chaque utilisation afin d'éviter les endommagements de la surface à nettoyer.
-

2 ETAPES PRÉLIMINAIRES

Avant de pouvoir utiliser le lave-vitres Kobold VG100, il convient de procéder à quelques étapes préparatoires.

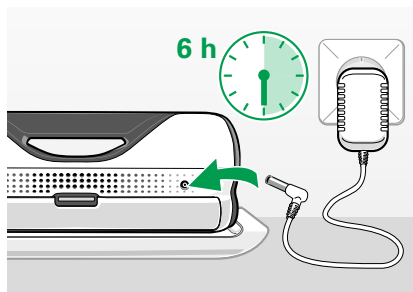
2.1 Chargement de la batterie

Avant de commencer à charger la batterie, veuillez vous assurer que le lave-vitres est bien placé au centre du socle de rangement, la raclette risque sinon d'être endommagée par une déformation (voir illustr. 2.4).

La batterie doit être entièrement chargée avant la première utilisation.

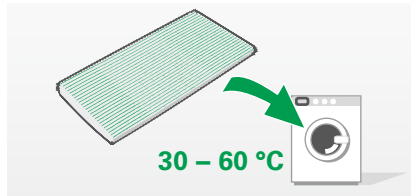
Ce processus dure environ 6 heures.

- Connectez le chargeur secteur à l'alimentation électrique
- Respectez la tension prescrite de 220 V - 240 V.
- Connectez le chargeur secteur à la prise chargeur du lave-vitres.
- Veillez à ce que la fiche soit complètement insérée.



Illustr. 2.1 Chargement de la batterie

Pendant le processus de chargement, l'affichage de charge indique l'état de charge existant. L'affichage est divisé en 3 états de charge (cf. chapitre 3.2 «Affichage de fonction»).



Illustr. 2.2 Laver la lingette microfibras

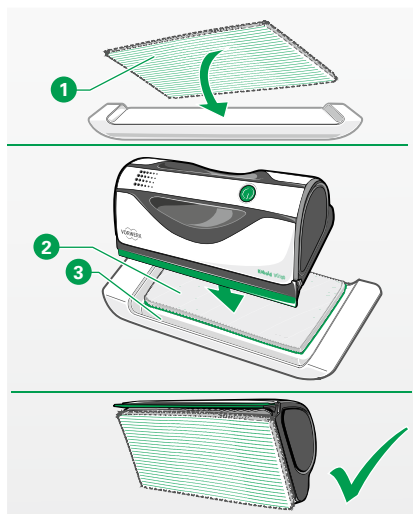
2.2 Laver la lingette microfibras MF100

Remarque ! Endommagement de la surface à nettoyer par des lingettes microfibras souillées.

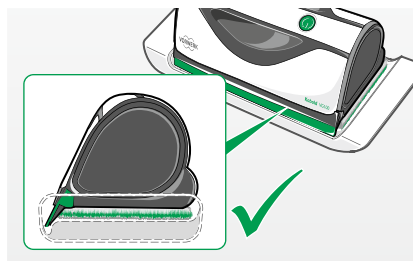
- N'utilisez pas de lingettes trop souillées par des corps étrangers afin d'éviter d'endommager les surfaces à nettoyer.
- Vérifiez soigneusement si la lingette n'est pas souillée par des corps étrangers solides avant chaque utilisation afin d'éviter les endommagements de la surface à nettoyer.

Lavez les lingettes microfibras fournies avant la première utilisation afin d'obtenir une meilleure répartition de l'eau et des résultats de nettoyage optimaux.

- Lavez les lingettes en microfibras en machine à 60 °C maximum, **sans utiliser d'assouplissant ni d'agent blanchissant**. Faites sécher les lingettes en microfibras. Le séchage en sèche-linge est possible. Remettez ensuite les lingettes dans leur emballage pour les maintenir dans des conditions optimales.



Illustr. 2.3 Appliquer la lingette microfibres



Illustr. 2.4 Poser le lave-vitres

2.3 Mettre en place la lingette microfibres MF100

- Posez la lingette microfibres avec la surface de nettoyage **1** sur le support, de manière à ce qu'elle s'insère parfaitement avec les côtés de la surface de pose.
- Placez le lave-vitres Kobold VG100 sur la lingette microfibres **2**. Tenez-le ensuite de manière inclinée avec sa partie arrière contre le bord arrière du socle de rangement.
- Basculez ensuite le lave-vitres vers l'avant, jusqu'à ce que la raclette se trouve dans le creux du socle **3** de rangement.
- Soulevez le lave-vitres et vérifiez si la lingette microfibres est fixée bien droite et avec précision. La raclette ne doit pas être recouverte par la lingette microfibres.

Positionnez le lave-vitres toujours au centre de l'emplacement prévu sur le socle de rangement.

- Veillez à ce que la lingette microfibres soit bien fixée.
- La raclette devrait s'insérer entièrement dans le creux prévu à cet effet.

i Si le lave-vitres reste longtemps dans une position incorrecte, la raclette peut être endommagée.

3 UTILISATION

Le chapitre suivant contient des informations sur les fonctions et sur le manie-
ment du lave-vitres Kobold VG100



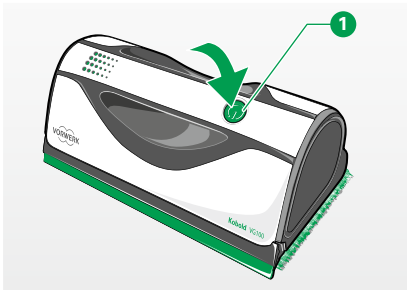
Avertissement ! Risque de choc électrique !

- N'aspirez jamais avec le lave-vitres de l'eau, d'autres liquides ou des substances inflammables déjà présents sur la surface à nettoyer.
- Ne plongez jamais le lave-vitres dans de l'eau ou d'autres liquides.



Risque d'explosion !

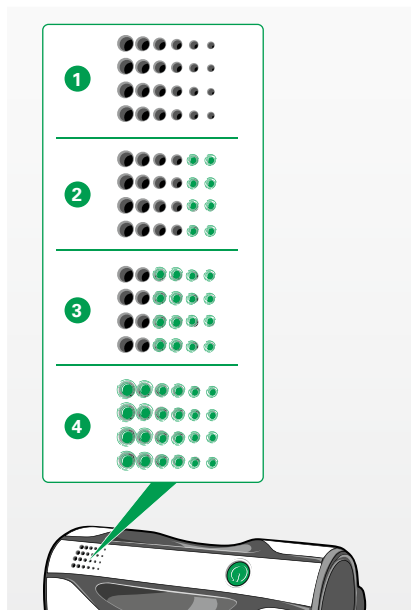
- N'aspirez pas de substances explosives ou légèrement inflammables.
 - Ne jetez jamais le lave-vitres dans des flammes nues.
-



Illustr. 3.1 Allumer et éteindre le
lave-vitres Kobold VG100

3.1 Mettre le lave-vitres en marche


- Appuyez sur le bouton marche/arrêt **1**, pour mettre le lave-vitres en marche. L'affichage de fonction commence à s'allumer de façon continue en fonction de l'état de charge de la batterie (voir chapitre 3.2. «Affichage de fonction»)

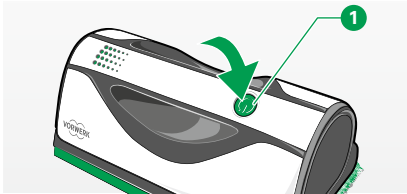


Illustr. 3.2 Affichage de fonction

3.2 Affichage de fonction

L'affichage de fonction fait office à la fois d'affichage de fonction et d'affichage de l'état de charge du lave-vitres Kobold VG100. Le champ d'affichage se divise en trois champs d'état qui correspondent à l'état de charge (voir illustr. 3.2).

Affichage de fonction	Etat
① Affichage de fonction éteint	éteint
④ Affichage de fonction allumé	allumé
④ Clignotement rapide et bref en appuyant sur le bouton marche/arrêt	État de charge de la batterie trop bas, veuillez la recharger.
①, ②, ③, ④  l'affichage de fonction clignote	Chargement en cours
① Affichage de fonction éteint (avec chargeur secteur connecté)	Chargement terminé, batterie complètement chargée
③ Les rangées de LED au milieu et à droite sont allumées	état de charge moyen de la batterie
② Les deux rangées de LED à droite sont allumées	puissance faible de la batterie
① Aucune LED ne s'allume après avoir appuyé sur le bouton marche/arrêt (affichage de fonction éteint)	puissance nulle de la batterie; elle est vide



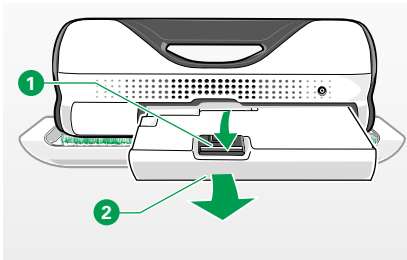
Illustr. 3.3 Éteindre le lave-vitres

3.3 Éteindre le lave-vitres Kobold VG100

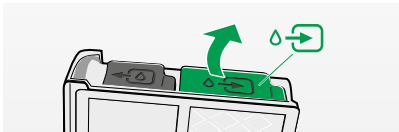
- Appuyez sur le bouton marche/arrêt **1**, pour mettre le lave-vitres hors tension. L'affichage de fonction s'éteint.

3.4 Remplir le réservoir d'eau propre

Avant d'utiliser le lave-vitres, il convient de remplir le réservoir d'eau propre avec de l'eau fraîche et du nettoyant pour vitre concentré Kobold GC100. Respectez les marques «max.» du réservoir (voir point 4 dans l'illust. 3.6)



Illustr. 3.4 Sortir le réservoir



Illustr. 3.5 Ouvrir le réservoir d'eau propre

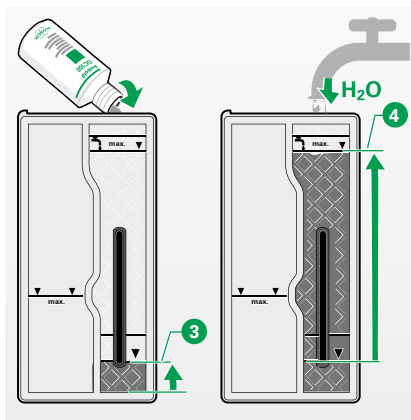
⚠ Risque d'explosion !

- Ne remplissez pas le réservoir d'eau propre avec des substances explosives ou légèrement inflammables.



Nous recommandons d'utiliser exclusivement le nettoyant pour vitres concentré GC100 de Vorwerk pour obtenir un résultats de nettoyage sans traces (voir chapitre «3.5 Utiliser le nettoyant pour vitres concentré Kobold GC100») !

- Appuyez sur le bouton de déverrouillage au dos du lave-vitres et maintenez-le enfoncé **1**.
- Sortez le réservoir entièrement en le tirant vers l'arrière **2**.
- Tournez le réservoir de manière à ce que les deux ouvertures du réservoir soient tournées vers le haut.
- Ouvrez le réservoir d'eau propre en tirant le bouchon vert en caoutchouc vers le haut.



Illustr. 3.6 Remplir le réservoir d'eau propre

Remplissez d'abord avec le nettoyant pour vitres concentré Kobold GC100 en respectant la quantité indiquée par la marque correspondante (illustr. 3.6). Pour ce faire, posez l'ouverture du flacon de nettoyant pour vitres concentré sur le bec verseur du réservoir d'eau propre.

- **Respectez la marque de remplissage maximum pour un dosage correct du nettoyant pour vitres concentré 3.**
- Pour finir, remplissez le réservoir avec de l'eau. Ici aussi, respectez le niveau maximal autorisé de remplissage 4.
- Refermer ensuite le réservoir avec le bouchon en caoutchouc et secouez une fois le réservoir pour mieux répartir le nettoyant pour vitres concentré .

Remarque ! Risque pour la santé en cas d'utilisation non conforme du concentré ! Conseils pour un maniement sûr des produits de nettoyage :

- Ne pas avaler le détergent. Si le nettoyant pour vitres concentré a été avalé, consultez immédiatement le médecin !
 - Conservez le nettoyant pour vitres concentré hors de portée des enfants !
 - Évitez le contact avec les yeux. En cas de contact accidentel avec les yeux, les rincer abondamment à l'eau.
-

3.5 Utiliser le nettoyant pour vitres concentré Kobold GC100



Nous recommandons d'utiliser exclusivement le nettoyant pour vitres concentré GC100 pour obtenir un résultat de nettoyage sans traces !



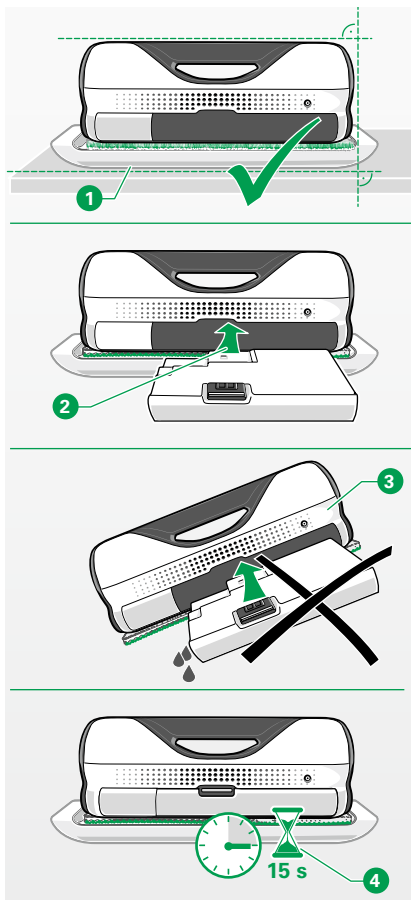
Illustr. 3.7 Nettoyant pour vitres concentré Kobold GC100

Le nettoyant pour vitres concentré doit être dilué avec de l'eau dans une proportion de 1/16 ème. La proportion du mélange dans le réservoir est donc d'env. 5 ml de concentré pour env. 80 ml d'eau. Veuillez n'utiliser que des liquides détergents qui correspondent à cette proportion. **Respectez la marque de remplissage maximum ③ (illustr. 3.6) pour un dosage correct du nettoyant pour vitres concentré Kobold GC100.** La composition spéciale du nettoyant pour vitres concentré permet une répartition rapide et homogène du détergent et une absorption complète par la lingette microfibrilles MF100 en moins de quelques secondes. Le nettoyant pour vitres concentré contient en outre des tensioactifs qui produisent une humidification suffisante de la surface à nettoyer même avec une durée de contact minimale. La formation de mousse reste minimale ce qui permet une aspiration facile de la surface avec le lave-vitres. Le lave-vitres glisse facilement et sans grincer sur la surface à nettoyer. Grâce à la combinaison unique de tensioactifs, les surfaces traitées sèchent sans traces. La combinaison de tensioactifs permet de renoncer à l'utilisation de solvants volatiles. L'air de la pièce n'est de ce fait pas pollué par les vapeurs de solvants et la tolérance cutanée est préservée.

Remarque ! Risque pour la santé en cas d'utilisation non conforme du nettoyant pour vitres concentré ! Conseils pour un maniement sûr des produits de nettoyage :

- Ne pas avaler le nettoyant pour vitres concentré. Si le nettoyant pour vitres concentré a été avalé, consultez immédiatement le médecin !
- Conservez le nettoyant pour vitres concentré hors de portée des enfants !
- Évitez le contact avec les yeux. En cas de contact accidentel avec les yeux, les rincer abondamment à l'eau !

Composants du nettoyant pour vitres concentré : < 5% de tensioactifs anioniques et non ioniques, polymères, parfum, méthylisothiazolinone, benzylisothiazolinone.



Illustr. 3.8 Insertion du réservoir

3.6 Insertion du réservoir d'eau

Après avoir rempli avec le liquide de nettoyage (nettoyant pour vitres concentré Kobold GC100 et eau fraîche), et vidé le réservoir d'eau sale (si nécessaire), reprenez le réservoir dans le lave-vitres Kobold VG100.

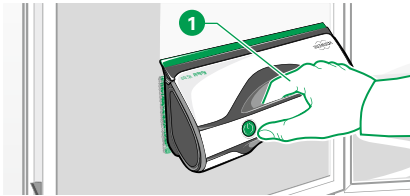
- Montez la lingette microfibras MF100 sur le lave-vitres (voir chapitre 2.3) et vérifiez si la lingette microfibras est bien fixée au lave-vitres avant d'insérer le réservoir.
- Posez le lave-vitres équipé de la lingette microfibras bien droit sur son socle de rangement, de façon à ce que la raclette se retrouve dans le creux prévu à cet effet ①.
- Placez le réservoir dans le tiroir d'insertion ②. Poussez le réservoir dans le lave-vitres, jusqu'à ce que le verrouillage/déverrouillage soit enclenché (avec un « Clic » audible). **Le réservoir se vide immédiatement et complètement dès qu'il est enclenché dans le tiroir d'insertion.** Le liquide de nettoyage ainsi libéré se répand alors sur la lingette microfibras.
- Ne tenez pas le lave-vitres de manière inclinée ③ ni verticalement lorsque vous insérez le réservoir, **sinon le lave-vitres pourrait goutter.**
- Attendez env. 15 secondes après l'insertion du réservoir ④. Posez le lave-vitres pendant ces 15 secondes sur le socle de rangement positionné à l'horizontale. Sinon la répartition homogène du liquide de nettoyage ne pourra s'effectuer correctement sur la lingette microfibras ! Au bout de 15 secondes, la lingette est imbibée de liquide de nettoyage et prête à l'emploi.

3.7 Nettoyage des fenêtres

Dans la section suivante, vous en apprendrez plus sur le nettoyage des fenêtres avec votre lave-vitres Kobold VG100.

Remarque ! Endommagement du lave-vitres par une utilisation non conforme.

- N'utilisez pas le lave-vitres comme un aspirateur pour aspirer de particules solides (comme par exemple des poussières ou des miettes).
 - Avec le lave-vitres, n'aspirez pas d'autres liquides que ceux qui ont été appliqués avec l'appareil (voir chapitre 1.1 «Utilisation conforme»).
-



Illustr. 3.9 Poignée de maintien

- Tenez le lave-vitres par sa poignée (illustration 3.9) ①.
 - Mettez le lave-vitres en marche.
 - Positionnez le lave-vitres sur le coin supérieur de la fenêtre.
-



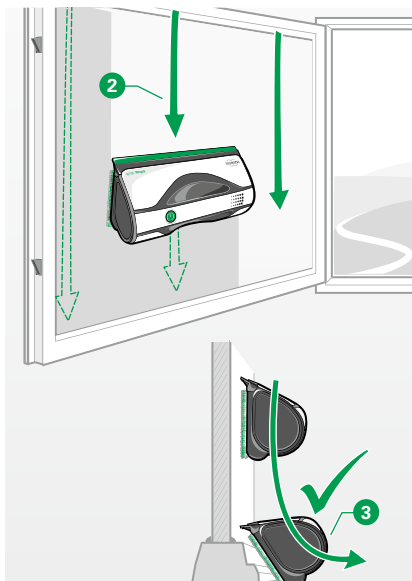
Avertissement ! Risque de blessure en laissant tomber le lave-vitres.

- Veillez à ce que le lave-vitres ne tombe pas lors du nettoyage et ne mette en danger ni vous-même, ni d'autres personnes.
 - Prenez des dispositions pour vous protéger, vous-même et d'autres personnes, en cas de chute du lave-vitres (par exemple depuis un étage élevé).
-



Avertissement ! Risque de chute :

- Il existe un risque de chute lors du nettoyage des fenêtres. Veillez à un appui suffisant et protégez-vous contre les chutes lors du nettoyage !
-



Illustr. 3.10 Utiliser le lave-vitres correctement



Illustr. 3.11 Utilisation préjudiciable

- Passez le lave-vitres Kobold VG100 lentement et avec une légère pression en suivant des trajectoires rectilignes jusqu'au bord inférieur de la fenêtre **2**. Important : la raclette doit aller jusqu'en bas de la vitre, puis être retirée de la fenêtre avec un léger mouvement de bascule **3**. Un nettoyage complet n'est possible que de cette manière, lorsque toute l'eau est enlevée.
- Continuez le nettoyage de la fenêtre de la manière décrite (de la gauche vers la droite) jusqu'à ce que la vitre soit entièrement nettoyée.

- i** Éliminez les salissures possibles de la surface à nettoyer avant d'utiliser le lave-vitres.
- i** Lors du nettoyage, évitez les mouvements sinueux. Cette manière de procéder nuit à la qualité de nettoyage recherchée (illustration 3.11).
- i** Nous conseillons d'essuyer régulièrement les lèvres d'étanchéité de la raclette avec un chiffon.

Une fois le nettoyage avec le lave-vitres terminé, vos vitres seront propres et sèches.

- i** Une diminution de la qualité du nettoyage indique que soit le nettoyant concentré et l'eau sont épuisés, soit la lingette microfibrilles MF100 est sale et/ou la raclette est très encrassée. Les signes d'une détérioration de la qualité du nettoyage sont un nettoyage incomplet et/ou un mouillage insuffisant de la fenêtre pendant le nettoyage.

Procédez comme suit pour restaurer la qualité de nettoyage :

- Nettoyez ou changez la raclette (voir chapitre 5.2 « Nettoyer la raclette », chapitre « 5.3 Tourner ou remplacer la raclette »).
- Remplacez la lingette microfibres MF100 (voir chapitre 2.3 « Mettre en place la lingette microfibres MF100 »).
- Retirez le réservoir, afin de vider l'eau sale.
- Remplissez le réservoir avec du nettoyant pour vitres concentré Kobold GC100 et de l'eau (voir chapitre 3.4).
- Posez le lave-vitres Kobold VG100 sur le socle de rangement positionné à l'horizontale.
- Remplacez le réservoir dans le lave-vitres (voir chapitre « 3.6 Insertion du réservoir d'eau ») afin d'humidifier à nouveau la lingette microfibres.



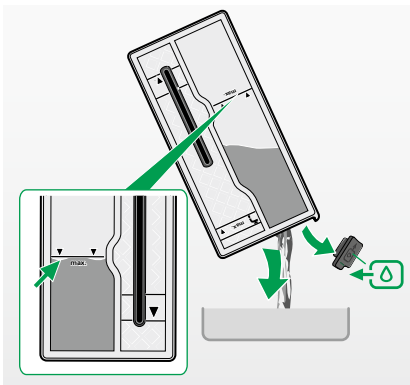
L'utilisation non conforme du lave-vitres peut entraîner l'apparition de gouttes, de rayures, de bandes et/ou de traînées de saleté.

Remarque ! Endommagement d'objets sensibles à l'eau par une utilisation non conforme.

- En cas d'utilisation non conforme de l'appareil, des grosses gouttes peuvent se produire. Par mesure de précaution, enlevez les objets sensibles à l'eau qui pourraient se trouver sous les fenêtres.
-



Illustr. 3.12 Ouvrir le réservoir d'eau sale



Illustr. 3.13 Vider le réservoir d'eau sale

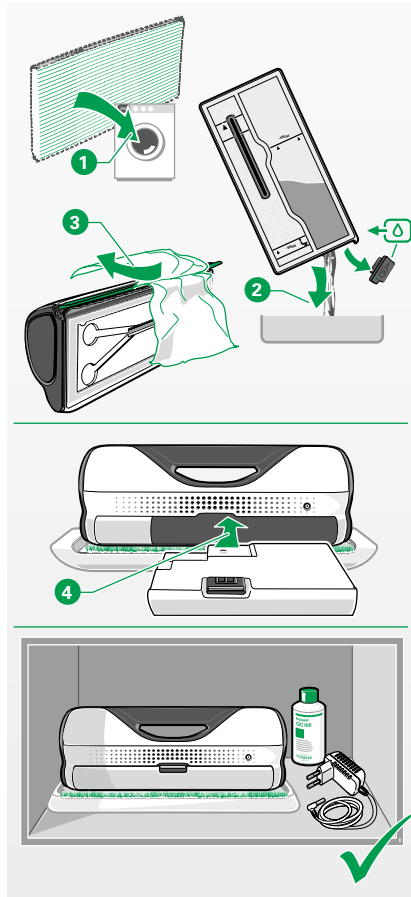
3.8 Vider le réservoir d'eau sale

L'eau sale absorbée pendant le processus de nettoyage est collectée dans un réservoir spécial pour l'eau sale.



Le réservoir d'eau sale doit être vidé lorsque le niveau de remplissage maximal est atteint dans le réservoir d'eau sale. Videz le réservoir d'eau sale à chaque fois que vous sortez le réservoir (voir illustr. 3.13).

- Enlevez le réservoir comme décrit au chapitre 3.4.
- Tournez le réservoir de manière à ce que les deux ouvertures du réservoir soient tournées vers le haut.
- Ouvrez le réservoir en tirant le bouchon **gris** en caoutchouc vers le haut.
- Versez l'eau sale contenue.
- Rincez le réservoir d'eau sale avec de l'eau fraîche et videz-le à nouveau.
- Refermez le réservoir d'eau sale avec le bouchon prévu à cet effet.



Illustr. 4.1 Entretien du lave-vitres

4 ENTRETIEN DU LAVE-VITRES

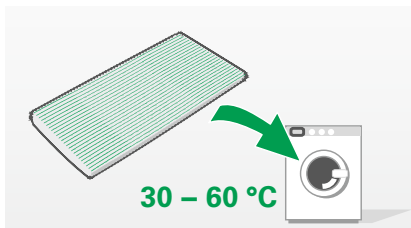
Entretenez correctement votre lave-vitres Kobold VG100 et enlevez les salissures après chaque utilisation.

- Enlevez, lavez et séchez la lingette microfibrilles MF100 ①.
- Enlevez le réservoir comme décrit au chapitre 3.4.
- Videz l'eau sale du réservoir ②.
- **Rincez le réservoir d'eau sale avec de l'eau fraîche pour éviter l'apparition d'odeurs et le dessèchement des résidus de nettoyage.**
- **Laissez sécher le réservoir afin d'éviter la formation de moisissures.**
- Nettoyez la raclette (voir chapitre 5.2) ③.
- Remplacez la lingette microfibrilles sur le lave-vitres lorsqu'elle est complètement sèche.
- Poussez le réservoir dans le lave-vitres ④ lorsqu'il est complètement sec.
- Remplacez le lave-vitres sur le socle de rangement pour son entreposage.
- Pendant son entreposage, ne connectez pas votre lave-vitres au réseau électrique avec le chargeur secteur afin d'éviter une consommation d'énergie inutile.

5 MAINTENANCE

Pour que votre lave-vitres Kobold VG100 fonctionne toujours de manière optimale, il convient de le nettoyer régulièrement. En peu de temps, vous libérez ainsi le lave-vitres des résidus de saletés accumulés.

Dans les sections suivantes, vous apprendrez comment vous pouvez nettoyer le lave-vitres.



Illustr. 5.1 Laver la lingette microfibrés

5.1 Laver la lingette microfibrés MF100

Nettoyez la lingette microfibrés à intervalles réguliers.

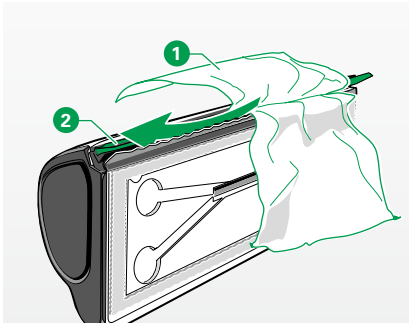
- Lavez la lingette microfibrés en machine à 60 °C maximum, **sans utiliser d'assouplissant, ni d'agent de blanchiment.**
- Faites sécher la lingette microfibrés (séchage possible également dans le sèche-linge).

Remarque ! Endommagement de la lingette microfibrés par un nettoyage non conforme.

- Pour le nettoyage, n'utilisez pas d'assouplissant ou autre agent de lavage similaire.
 - Pour le nettoyage, n'utilisez pas d'agent blanchissant.
-

5.2 Nettoyer la raclette

Au cours de l'utilisation du lave-vitres, des particules de saleté peuvent s'attacher à la raclette ainsi que dans l'espace entre la raclette supérieure verte et la raclette



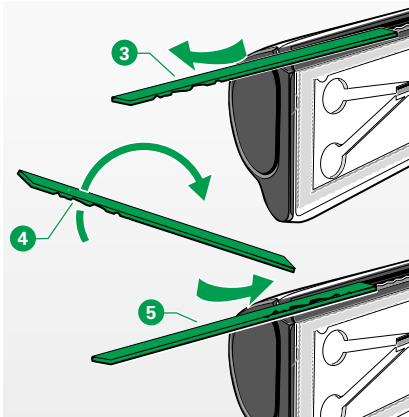
Illustr. 5.2 Nettoyer la raclette

inférieure noire. Cela peut entraîner un amoindrissement de la performance du lave-vitres Kobold VG100. Il s'ensuit une baisse de la qualité du nettoyage. Il convient pour cette raison de nettoyer régulièrement l'espace intermédiaire entre les deux raclettes :

- Séparez les raclettes.
- Essuyez la raclette avec un chiffon humide, non pelucheux **1**.
- Enlevez les corps étrangers dans l'espace entre les deux raclettes **2**.

5.3 Tourner ou remplacer la raclette

La raclette peut être endommagée lors des procédures de nettoyage par des particules de saleté à arêtes vives ou par d'autres effets mécaniques. Cela entraîne la formation de stries et de traînées. Vous pouvez dans ce cas tourner la raclette verte et continuer d'utiliser l'autre côté si celui-ci n'est pas endommagé. Sinon vous devez changer la raclette.



Illustr. 5.3 Tourner ou remplacer la raclette

- Sortez latéralement la raclette verte endommagée de sa rainure de fixation **3**.
- Nettoyez la raclette (voir chapitre 5.2) et effectuez une inspection visuelle pour repérer d'éventuels endommagements.
- La raclette est utilisable des deux côtés. Tournez la raclette (cf. illustr. 5.3) si un côté de la raclette est endommagé **4**.
- Réinsérez la raclette dans la rainure de fixation de manière à ce que le côté intact de la raclette soit à votre disposition pour effectuer d'autres nettoyages **5**.
- Si la raclette présente des dommages mécaniques importants des deux côtés, il convient de la remplacer par une raclette neuve. En cas de remplacement nécessaire veuillez contacter votre service de la Relation Client Vorwerk.

6 DÉPANNAGE



Avertissement ! Risque de choc électrique ou de blessure !

- N'effectuez jamais de travaux de réparation par vous-même sur votre lave-vitres Kobold VG100. Nous recommandons de faire exécuter les réparations des appareils électriques uniquement par le service de la Relation Client Vorwerk.

Le fonctionnement incorrect de votre lave-vitres peut provenir des causes suivantes :

Dysfonctionnement	Cause possible et solution
Le lave-vitres Kobold VG100 ne démarre pas	<p>Il est possible que la batterie soit vide</p> <ul style="list-style-type: none"> • Rechargez le lave-vitres <p>Le lave-vitres n'a pas été chargé correctement</p> <ul style="list-style-type: none"> • Assurez-vous que le chargeur secteur est bien connecté au lave-vitres et à la prise. (L'affichage de fonction clignote et indique que le lave-vitres est en charge.) <p>Les contacts du connecteur sur le lave-vitres sont éventuellement encrassés.</p> <ul style="list-style-type: none"> • Nettoyez les contacts avec un chiffon sec. <p>Il est possible que le lave-vitres ait été allumé pendant le chargement.</p> <ul style="list-style-type: none"> • Veillez à ce que le lave-vitres soit hors secteur pendant le chargement.

Dysfonctionnement	Cause possible et solution
Mauvais résultats de nettoyage	<p>L'orifice entre les raclettes est bouché/encrassé.</p> <ul style="list-style-type: none"> • Nettoyez l'espace entre les raclettes. <p>Formation de traînées et de stries lors du processus de nettoyage.</p> <ul style="list-style-type: none"> • Nettoyez la raclette. • Sortez la raclette en tirant latéralement. • Effectuez une inspection visuelle pour repérer d'éventuels endommagements. • Retournez la raclette si des endommagement ne sont visibles que sur une face. • Insérez à nouveau la raclette et utilisez la face non endommagée. • Remplacez la raclette si des dommages sont visibles sur les deux faces. <p>La lingette doit être changée.</p> <ul style="list-style-type: none"> • Remplacez la lingette microfibrilles MF100. <p>Le réservoir d'eau sale doit être vidé.</p> <ul style="list-style-type: none"> • Sortez et videz le réservoir d'eau sale. <p>Le liquide de nettoyage est entièrement consommé.</p> <ul style="list-style-type: none"> • Remplissez le réservoir d'eau propre avec du nettoyant pour vitres concentré Kobold GC100 et de l'eau fraîche. • Mettez la lingette microfibrilles en place sur le lave-vitres. • Posez le lave-vitres Kobold VG100 sur le socle de rangement positionné à l'horizontale. • Insérez le réservoir d'eau propre dans le lave-vitres Kobold VG100.

Dysfonctionnement	Cause possible et solution
Mauvais résultats de nettoyage	<p>Le dosage du nettoyant pour vitres concentré Kobold GC n'est pas correct.</p> <ul style="list-style-type: none"> • Remplissez avec le nettoyant pour vitres concentré conformément au dosage indiqué. Pour ce faire, respectez la marque du niveau de remplissage de nettoyant pour vitres concentré sur le réservoir d'eau propre. <p>L'orifice de sortie d'eau sur la face inférieure du lave-vitres Kobold VG100 est obstrué.</p> <ul style="list-style-type: none"> • Enlevez les éventuels corps étrangers présents dans l'orifice.
L'eau fuit	<p>Les ouvertures du réservoir ne sont pas correctement bouchées.</p> <ul style="list-style-type: none"> • Vérifiez si les bouchons en caoutchouc des réservoirs d'eau propre et d'eau sale sont positionnés correctement. <p>Le lave-vitres est/a été incliné ou tenu verticalement lors de l'insertion du réservoir.</p> <ul style="list-style-type: none"> • Positionnez le lave-vitres verticalement et sur le socle de rangement lors de l'insertion du réservoir. <p>Le réservoir d'eau sale est plein.</p> <ul style="list-style-type: none"> • Videz le réservoir d'eau sale. <p>Le réservoir d'eau n'est pas correctement enclenché.</p> <ul style="list-style-type: none"> • La touche de verrouillage/déverrouillage doit s'enclencher de manière audible (avec un « Clic »)



Si les dysfonctionnements ne peuvent être résolus, contactez le Service de la Relation Client Vorwerk (voir chapitre 9, « Prestations de services »).



7 RECYCLAGE ET PROTECTION DE L'ENVIRONNEMENT

7.1 Recyclage du lave-vitres

En tant que propriétaire d'un appareil électrique ou électronique, vous n'êtes pas autorisé (selon la directive européenne 2002/96/CE du 27 janvier 2003 relative aux appareils électriques et électroniques ainsi que la loi sur les appareils électriques et électroniques du 16.3.2005) à jeter ce lave-vitres Kobold VG100, ni ses accessoires électriques/électroniques dans les ordures ménagères non triées.

- Ayez plutôt recours aux possibilités de reprise gratuite mises en place à cet effet.
- Pour ce faire, informez-vous auprès des services administratifs de votre ville ou de votre commune.

7.2 Consignes pour le recyclage de la batterie

i Les remarques suivantes sont destinées à l'entreprise de collecte chargée de l'élimination de votre lave-vitres Kobold VG100, et non à vous en tant qu'utilisateur !

Les batteries lithium-ions intégrées contiennent des substances qui peuvent constituer un danger pour l'environnement. Avant la mise au rebut du lave-vitres, les batteries doivent être enlevées du lave-vitres et données à un point de collecte de batteries.

- N'enlevez les batteries que lorsqu'elles sont complètement vides. Elles ne doivent en aucun cas entrer en contact avec du métal.



Attention ! Risque de blessure par des batteries qui coulent !

Des batteries qui coulent ne doivent en aucun cas entrer en contact avec les yeux ou les muqueuses.

- Lavez-vous les mains et rincez les yeux à l'eau claire. Si vous continuez d'avoir une gêne, consultez le médecin;

RETIREZ LA BATTERIE DU LAVE-VITRES



Les remarques suivantes sont destinées à l'entreprise de collecte chargée de l'élimination de votre lave-vitres Kobold VG100, et non à vous en tant qu'utilisateur !

- Séparez le lave-vitres Kobold VG100 du chargeur secteur.
- Faites tourner le moteur du lave-vitres jusqu'à ce qu'il s'arrête.
- Vérifiez si la batterie est vraiment complètement vides en essayant de remettre le lave-vitres en marche. Si le moteur démarre, recommencer toute la procédure.
- Ouvrez le lave-vitres et enlevez le couvercle.
- Enlevez les vis.
- Enlevez le cache latéral et le capot afin de rendre la batterie accessible.
- Enlevez chaque fil de connexion séparément et sortez la batterie (risque de court-circuit).

7.3 Recyclage de l'emballage

L'emballage est une partie importante de notre produit. Il protège nos appareils contre les dommages pendant le transport et réduit le risque d'un endommagement des appareils. Nous ne pouvons donc pas nous passer d'emballage. Si, pendant la période de garantie ou ultérieurement, vous devez remettre votre lave-vitres Kobold VG100 au service après-vente ou au service clientèle ou le leur envoyer, l'emballage original est la meilleure protection contre les dommages liés au transport. En conséquence, utilisez l'emballage original pour le transport. Si toutefois vous souhaitez éliminer l'emballage, vous pouvez le faire à tout moment et sans limitations via vos dispositifs de collectes locaux (poubelles vieux papiers, poubelle jaune, centre de recyclage, collecte de vieux papiers etc.).

7.4 Informations sur la protection de l'environnement

Préserver la nature et protéger l'environnement Chez Vorwerk, la protection de l'environnement est un objectif important de l'entreprise.

MOINS D'EMBALLAGE

Nous utilisons exclusivement des matériaux écologiques qui peuvent être valorisés lors d'une élimination adéquate. Nous nous impliquons dès le développement dans la réduction des déchets d'emballage et nous nous engageons pour leur élimination et leur recyclage.



ÉCONOMISER DE L'ÉNERGIE

Les produits Vorwerk préservent l'environnement : consommation réduite d'eau et de détergents pour une haute performance de nettoyage.

PRODUCTION RESPECTUEUSE DE L'ENVIRONNEMENT

Nous attachons une grande valeur à la protection de l'environnement lors de la production. Nous utilisons des matières plastiques et couleurs recyclables. Nous avons délibérément renoncé à utiliser des agents ignifuges nocifs pour l'environnement.

Pour nos filtres en papier, nous utilisons exclusivement des colles sans solvants, du papier non blanchi ou du plastique non nocif. Nos manuels d'utilisation sont produits à partir de papier issu de bois d'exploitations forestières durables et blanchi sans chlore.

MATÉRIAUX VALORISABLES

Les matériaux de nos produits peuvent être presque entièrement recyclés. Nous renonçons en grande partie à l'utilisation de PVC.

Lors de la fabrication de nos produits, nous veillons à l'emploi de matériaux « non composites » :

Les substances utilisées peuvent être ultérieurement séparées par matière avec des installations modernes sans grande consommation énergétique. Pour qu'elles puissent être recyclées encore plus facilement, nous avons fait en très grande partie un marquage de nos composants en plastique.

8 GARANTIE

La garantie figure sur votre bon de commande Vorwerk.

9 PRESTATIONS DE SERVICE

ASSISTANCE EN FRANCE





Notre Service de la Relation Client Vorwerk France est à votre disposition:

Par téléphone : 02 518 547 47

Par e-mail : serviceclient@vorwerk.fr

10 SPÉCIFICATIONS TECHNIQUES

Lave-vitres Kobold VG100	
Symboles de sécurité	 
Boîtier	Matière plastique de haute qualité, thermoformée, recyclable
Moteur	Moteur CC sans entretien avec env. 18000 tr/min.
Tension d'entrée du chargeur secteur	Tension alternative 110 – 240 Volt 50/60 Hertz
Tension de sortie du chargeur secteur	10,8 V – 12 V CC
Type chargeur secteur	KSAS7R51080050HE
Puissance nominale du moteur	env. 30 Watt
Poids	995 g (sans chargeur secteur, sans liquide de nettoyage)
Dimensions	Longueur : 290 mm Largeur : 140 mm Hauteur : 110 mm
Emission sonore	74 dbA (mesurée dans des conditions de champ libre)
Batterie d'accumulateurs	Lithium-ion
Temps d'autonomie des accus	env. 30 minutes
Temps de chargement de la batterie :	env. 6 heures

kobold Lave-vitres VG100



Misez sur la qualité.
La qualité Vorwerk

FRANCE

Vorwerk France s.c.s
539, route de Saint Joseph
44308 Nantes Cedex 03

www.vorwerk-kobold.fr

