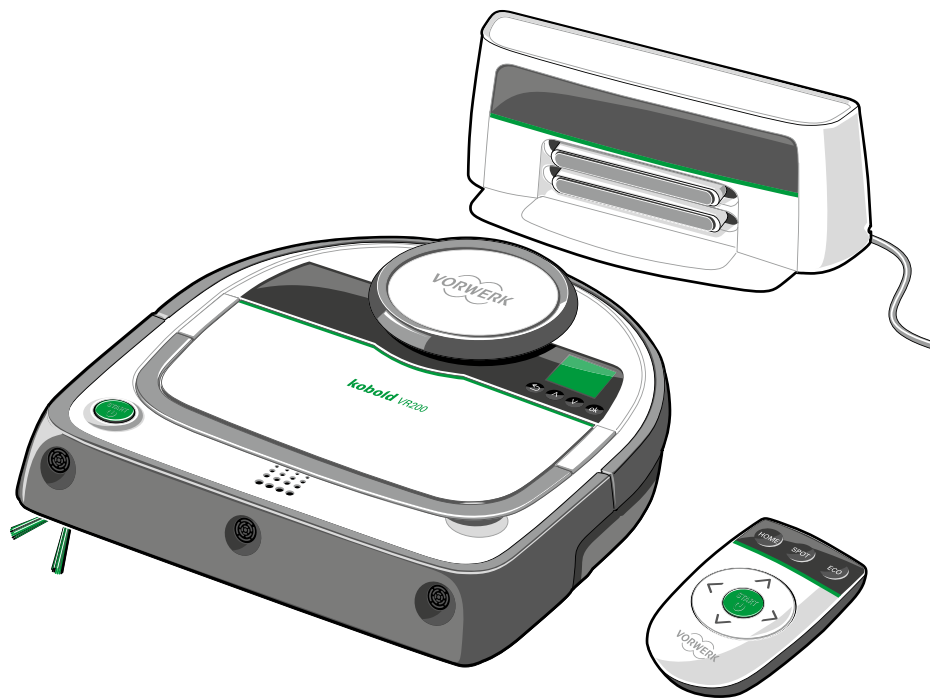


---

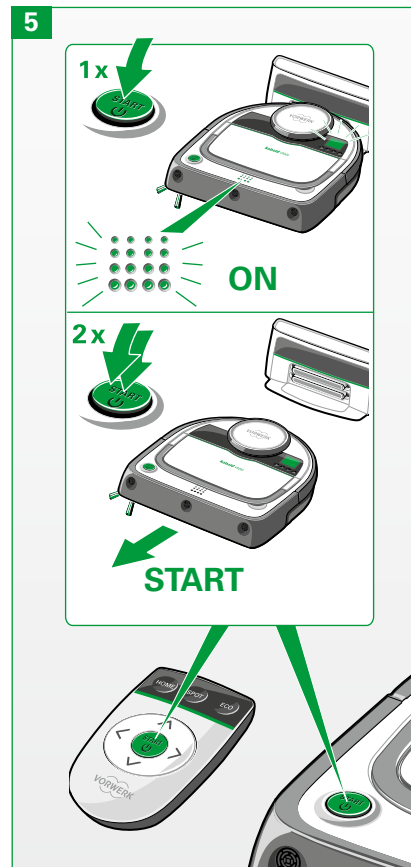
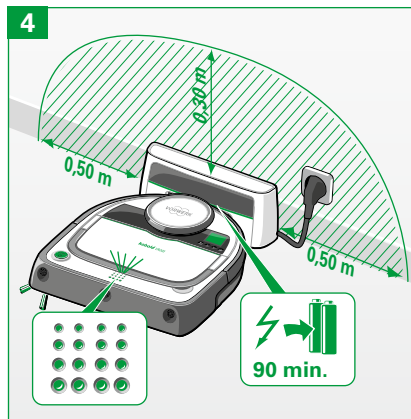
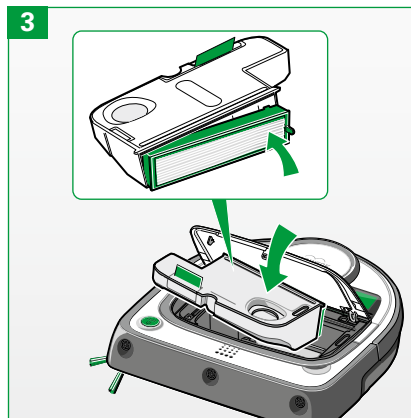
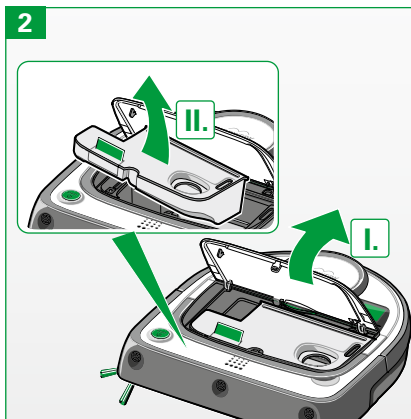
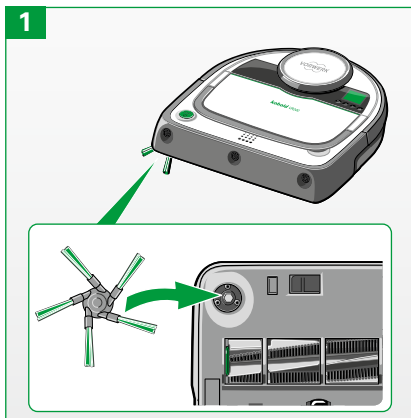
**kobold**

**MODE D'EMPLOI**  
**KOBOLD VR200**  
**ROBOT ASPIRATEUR**  
**ET ACCESSOIRES**

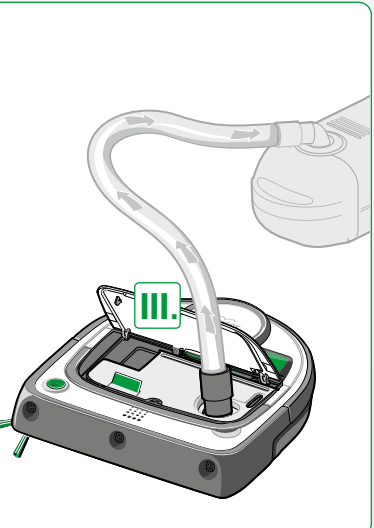
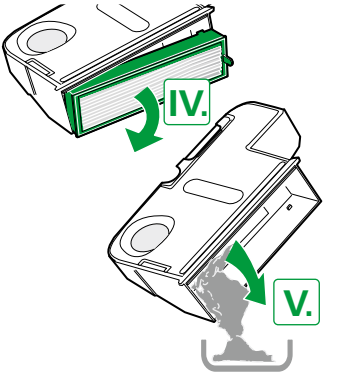
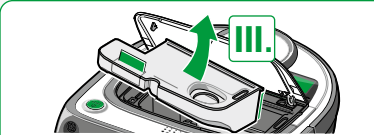
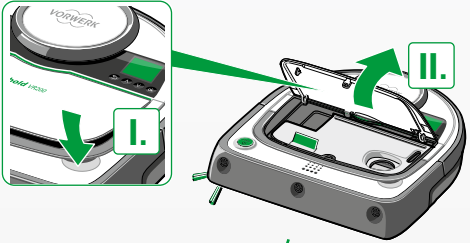
**VORWERK**



## QUICK GUIDE

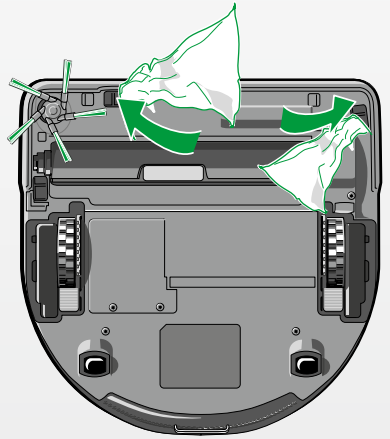
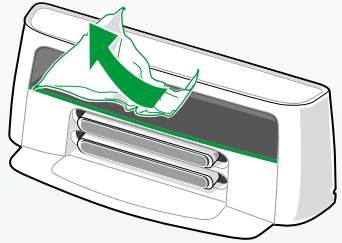


6

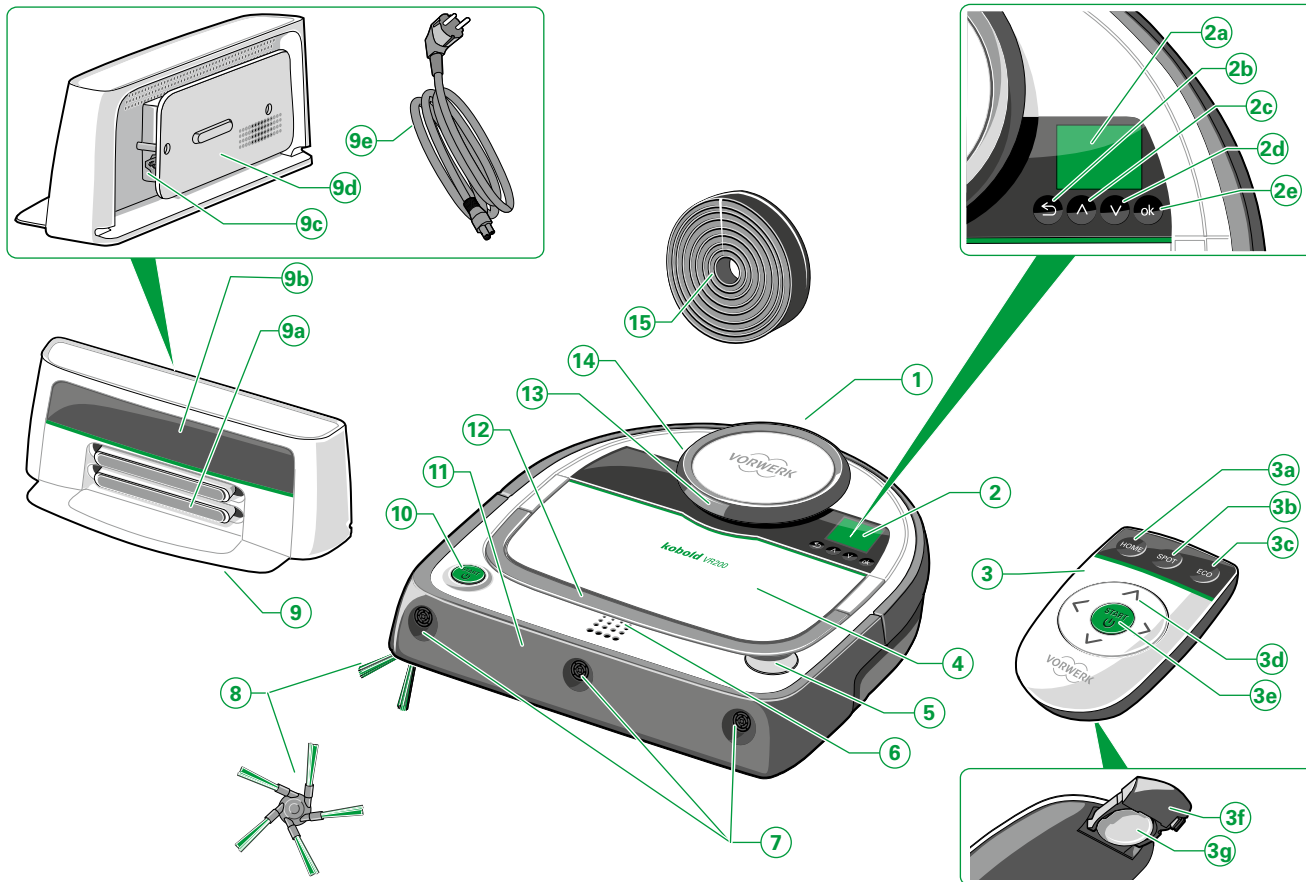


7

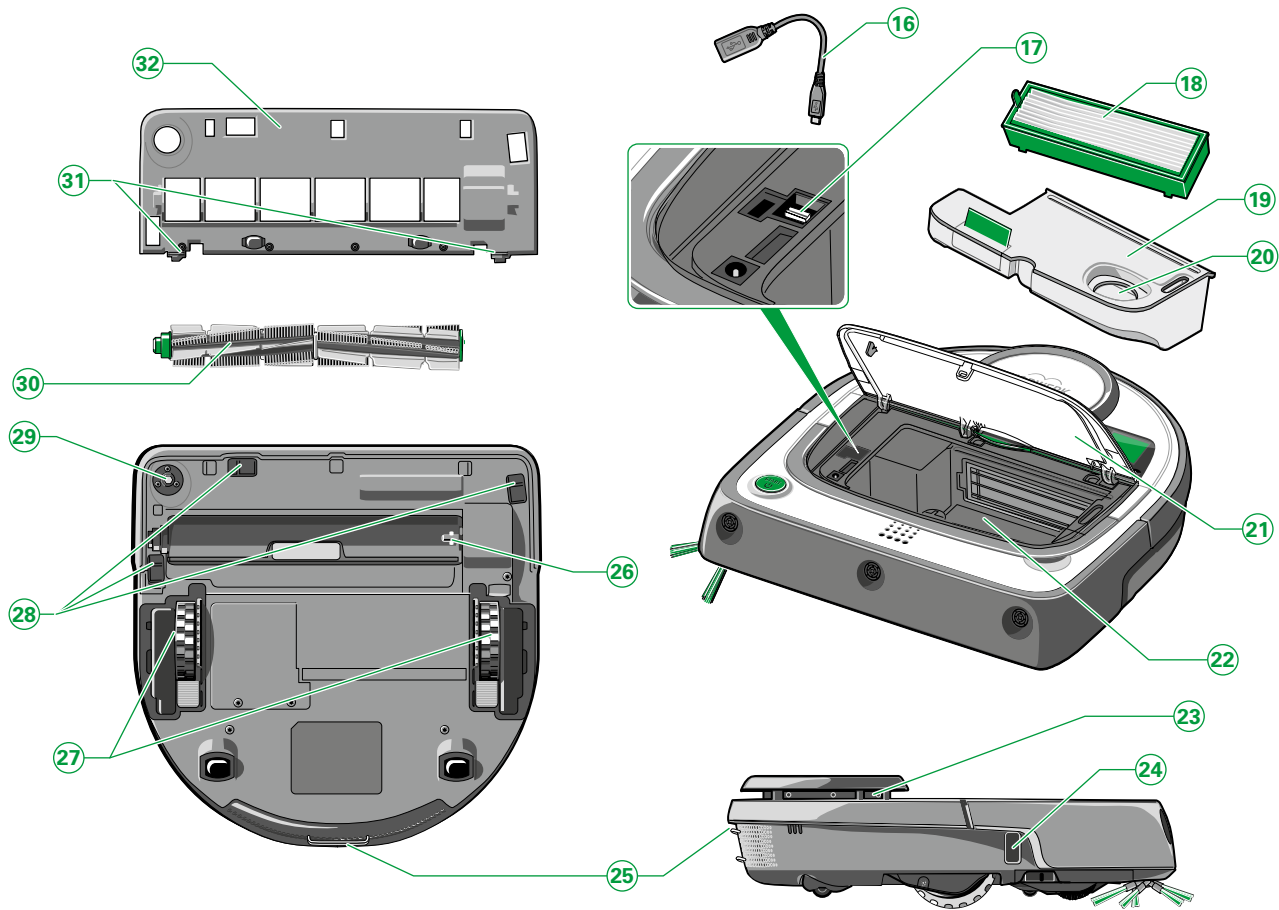
CLEAN



## CARACTÉRISTIQUES DU PRODUIT







## LÉGENDE CARACTÉRISTIQUES DU PRODUIT

Pos.	Robot aspirateur Kobold VR200 et accessoires
1	Robot aspirateur
2	Panneau de commande
2a	Fenêtre d'affichage
2b	Touche retour
2c	Touche fléchée « haut » / option précédente
2d	Touche fléchée « bas » / option suivante
2e	Touche de sélection (OK)
3	Télécommande
3a	Touche HOME (retour à la station de charge)
3b	Touche SPOT Mode « Nettoyage local »
3c	Touche ECO Option ECO
3d	Touches directionnelles pour la télécommande
3e	Touche START (Marche/Arrêt)
3f	Compartiment de la pile (ouvert)
3g	Pile bouton CR2025
4	Bac à poussière / Couvercle du bac à poussière
5	Touche de déblocage du couvercle du bac à poussière
6	Voyant d'alimentation
7	Capteurs à ultrasons
8	Brosse latérale
9	Station de charge
9a	Contacteurs de charge de la station
9b	Fenêtre infrarouge
9c	Prise chargeur

9d	Enroulement du câble
9e	Câble d'alimentation
10	Touche START (Marche/Arrêt)
11	Pare-chocs
12	Poignée de transport rabattable
13	Scanner laser
14	Pare-chocs du capteur de navigation laser
15	Bandes magnétiques
16	Adaptateur USB
17	Connecteur micro-USB (sous la protection en caoutchouc)
18	Filtre
19	Bac à poussière
20	Orifice d'aspiration
21	Couvercle du bac à poussière
22	Compartiment du bac à poussière
23	Scanner laser
24	Capteur de mur
25	Contacteurs de charge
26	Compartiment de la brosse principale
27	Roues munies de dispositifs d'aide à la montée
28	Capteurs de vide
29	Réceptacle de la brosse latérale
30	Brosse principale
31	Dispositif de verrouillage du couvercle de la brosse
32	Couvercle de la brosse

## REMARQUE PRÉALABLE

Félicitations pour l'achat de votre nouveau **robot aspirateur Kobold VR200**. Ce robot aspirateur léger et maniable apportera éclat et propreté à votre maison. Avec cet appareil innovant, vous n'aurez aucune difficulté à maintenir vos sols propres. La propreté des sols est importante. Toutefois, passer l'aspirateur est un travail pénible et prend beaucoup de temps. Le robot aspirateur effectue ce travail pour vous quotidiennement si vous le souhaitez. Le robot aspirateur se déplace de façon autonome et nettoie votre maison même si vous n'êtes pas chez vous.

## AVANT DE COMMENCER

- Lisez attentivement le mode d'emploi avant la première utilisation du robot aspirateur Kobold VR200 et de ses accessoires.
- Conservez le mode d'emploi pour les utilisations ultérieures. Il constitue un élément important du robot aspirateur et doit être fourni avec le produit lorsque vous confiez le robot aspirateur à d'autres personnes.

## SIGNES ET SYMBOLES

Dans le texte, vous trouverez les symboles mentionnés avec les significations suivantes :



Symbole d'avertissement



Renvoi au Service de la Relation Client Vorwerk France



Symbole indiquant un conseil



Renvoi au site internet de Vorwerk France



Laser




Pour utilisation dans des locaux intérieurs exclusivement.



Avant le chargement, lire le mode d'emploi.

- Instructions d'utilisation

## SOMMAIRE

<b>1</b>	<b>Pour votre sécurité</b> 	<b>. . . . .9</b>	<b>3</b>	<b>Utilisation . . . . .27</b>	<b>5</b>	<b>Mise à jour du logiciel . . . . .56</b>
1.1	Usage conforme . . . . .	9	3.1	Présentation du panneau de commande . . . . .	<b>6</b>	<b>Dysfonctionnements – Résolutions . . . . .58</b>
1.2	Consignes de sécurité . . . . .	10	3.2	Mise en marche . . . . .	<b>7</b>	<b>Recyclage et protection de l'environnement . . . . .62</b>
1.3	Niveaux de risques. . . . .	17	3.3	Sélectionner le mode de nettoyage . . . . .	7.1	Recyclage de l'appareil . . . . .62
<b>2</b>	<b>Premiers pas. . . . .18</b>		3.4	Pause . . . . .	7.2	Instructions pour le recyclage de la batterie . . . . .62
2.1	Utiliser correctement le robot aspirateur . . . . .	18	3.5	Mode veille . . . . .	7.3	Recyclage de l'emballage . . . . .64
2.2	Porter le robot aspirateur Kobold VR200 . . . . .	19	3.6	Désactiver le robot aspirateur . . . . .	7.4	Informations relatives à la protection de l'environnement . . .64
2.3	Préparer le robot aspirateur Kobold VR200 . . . . .	19	3.7	Zone de nettoyage et navigation du robot aspirateur . . . . .	<b>8</b>	<b>Garantie . . . . .66</b>
2.4	Installer la station de charge . . . . .	21	3.8	Télécommande. . . . .	<b>9</b>	<b>Services Vorwerk . . . . .66</b>
2.5	Installer le câble d'alimentation . . . . .	21	3.9	Commande par application via appareils intelligents (n'est pas disponible dans tous les pays). . . . .	<b>10</b>	<b>Données techniques . . . . .67</b>
2.6	Charger le robot aspirateur Kobold VR200 . . . . .	22	3.10	Autres réglages . . . . .	<b>11</b>	<b>Déclaration de conformité. . . . .68</b>
2.7	Voyant de fonctionnement . . . . .	25	3.11	Indicateurs d'état sur l'écran . . . . .		
2.8	Télécommande . . . . .	25				
			<b>4</b>	<b>Entretien . . . . .50</b>		
			4.1	Vider le bac à poussière et nettoyer le filtre . . . . .		
			4.2	Nettoyer la brosse latérale . . . . .		
			4.3	Nettoyer la brosse principale . . . . .		
			4.4	Nettoyer les capteurs . . . . .		
			4.5	Nettoyer le robot aspirateur et la station de charge . . . . .		

## 1 POUR VOTRE SÉCURITÉ ⚠

Les produits Vorwerk offrent une sécurité optimale. Toutefois, seule une stricte observation du chapitre ci-dessous permet de garantir la sécurité d'utilisation du robot aspirateur Kobold VR200 et de ses accessoires.

### 1.1 Usage conforme

#### Remarque !

Cet appareil peut être utilisé par des enfants à partir de l'âge de 8 ans, par des personnes ayant des capacités physiques, sensorielles ou mentales réduites ou déficientes ou par des personnes qui manquent d'expérience et/ou de connaissances si elles sont sous surveillance ou si elles ont appris comment se servir de l'appareil en toute sécurité et sont conscientes des dangers de son utilisation. Les enfants ne doivent pas jouer avec l'appareil. Le nettoyage et l'entretien d'usage ne doivent pas être effectués par des enfants sans surveillance.

#### ROBOT ASPIRATEUR KOBOLD VR200

Le robot aspirateur est destiné exclusivement à l'aspiration de la poussière dans l'environnement domestique. Le robot aspirateur ne doit être utilisé qu'avec les accessoires Kobold.

---

## 1.2 Consignes de sécurité

---

### Remarque !

- Lisez attentivement le mode d'emploi avant la première utilisation du robot aspirateur.
  - Respectez en particulier les consignes ci-dessous.
  - Conservez ce mode d'emploi pour toute utilisation ultérieure. Elle est une composante importante du robot aspirateur Kobold VR200 et doit être avec le produit lorsque vous le remettez à d'autres personnes.
- 

### Risque de choc électrique !

- Débranchez l'appareil et retirez la fiche d'alimentation de la station de charge avant tous travaux de réglage, de nettoyage et d'entretien.
- Pour débrancher le cordon d'alimentation, ne tirez jamais sur le câble de raccordement mais retirez la fiche d'alimentation de la prise électrique.
- Ne réparez jamais l'appareil de votre propre chef. Nous conseillons de confier la réparation des appareils électriques au Service de la Relation Client Vorwerk.
- N'introduisez pas d'objets pointus dans les contacts électriques.
- Ne modifiez pas les contacts.
- Ne soulevez jamais la station de charge par le câble de raccordement.
- Arrêtez d'utiliser l'appareil si celui-ci ou le câble de raccordement est endommagé ou si vous constatez des dysfonctionnements.
- En cas de dommages contactez le Service de la Relation Client Vorwerk.
- N'utilisez pas d'eau ou d'autres liquides pour nettoyer le robot aspirateur Kobold VR200, la station de charge et le câble d'alimentation.

- N'utilisez pas le robot aspirateur sur des sols humides ou dans des endroits où l'appareil risque de se trouver en contact avec des liquides ou immergé dans l'eau.
- N'utilisez pas le robot aspirateur dans un environnement humide (une salle de bains par exemple).
- N'aspirez jamais de l'eau ou des liquides avec le robot aspirateur.
- N'utilisez jamais le robot aspirateur à proximité de zones dangereuses comme les cheminées ouvertes, les douches ou les piscines.
- Veillez à ne pas endommager, courber ou tordre le câble d'alimentation. Ne posez pas d'objets lourds dessus. Ceci risquerait d'endommager le câble d'alimentation et de provoquer un incendie ou un choc électrique.

---

### **Risque d'incendie !**

- N'aspirez pas de braises ou de mégots de cigarettes encore incandescents avec le robot aspirateur.
  - Les piles ne doivent jamais entrer en contact avec un feu ouvert ou être chauffées par une source de chaleur externe.
  - N'utilisez jamais le robot aspirateur dans des pièces où des bougies ou des lampes allumées sont posées à même le sol.
  - Sécurisez les câbles des appareils électriques qui ne sont pas fixés ou qui pendent (par exemple les lampes de bureau). Ils risquent d'être tirés et abîmés ou de provoquer un incendie.
  - Ne passez pas le robot aspirateur sur des spots lumineux encastrés dans le sol. Un arrêt au-dessus du projecteur risquerait d'endommager le robot et, dans le pire des cas, provoquer un incendie.
  - Veillez à ne pas abîmer, ni plier, ni tordre le câble d'alimentation. Ne mettez aucun objet lourd dessus. Il pourrait abîmer le câble d'alimentation et provoquer un incendie.
-

---

**Danger d'explosion !**

- N'aspirez pas de substances explosives ou facilement inflammables.
  - Ne jetez jamais le robot aspirateur dans un feu ouvert.
- 

**Risque de blessures !**

- Ne passez jamais l'aspirateur sur une partie du corps. Ne passez pas l'aspirateur à proximité d'enfants ou d'animaux domestiques. Ne touchez jamais les pièces en mouvement.
- 

**Risque de blessures par coincement !**

- Restez à distance des pièces en mouvement du robot aspirateur.
- 

**Risque de dommages !**

- Retirez les objets légers et mobiles de la zone de travail. Ceux-ci pourraient être endommagés avec le robot aspirateur Kobold VR200 et, selon leur nature, abîmer l'appareil et/ou le sol.
  - Retirez les petits tapis de sols ou ceux devant les escaliers qui peuvent être déplacés par le robot aspirateur. En effet, ces tapis pourraient masquer les capteurs de vide de l'aspirateur robot, et entraîneraient la chute de celui-ci.
  - Ne démarrez jamais l'appareil à proximité d'un endroit présentant un risque de chute mais toujours à au moins 1 m de celui-ci pour garantir le bon fonctionnement des capteurs.
  - Sécurisez les câbles tombants ou qui reposent sur le sol (des lampes par exemple).
-



**Risque de d'endommagement en cas de mauvaise utilisation !**

- Nous conseillons d'utiliser exclusivement des pièces Kobold d'origine.
- Utilisez exclusivement la station de charge fournie avec le robot aspirateur Kobold VR200.
- Utilisez la station de charge exclusivement avec le courant alternatif indiqué sur la plaque signalétique et un raccordement installé correctement par un professionnel.
- N'utilisez pas le robot aspirateur Kobold VR200 si le cordon d'alimentation, la batterie ou le robot aspirateur lui-même est déficient ou endommagé ou si le robot aspirateur n'est pas entièrement assemblé.
- Si le cordon d'alimentation est endommagé, la partie défectueuse ne doit être échangée que par le Service de la Relation Client Vorwerk et remplacée par une pièce de rechange d'origine afin d'éviter les risques.
- Ne tentez jamais de réparer vous-même le robot aspirateur.
- Le robot aspirateur est uniquement destiné à l'utilisation en intérieur.
- Le robot aspirateur est uniquement conçu pour le nettoyage des sols.
- Le robot aspirateur n'est pas un jouet. Laissez-le hors de portée des enfants.
- Éloignez les enfants et les animaux domestiques du robot aspirateur Kobold VR2000 et ne les laissez pas se mettre debout ou s'asseoir dessus.
- N'aspirez pas du Kobosan Active ou d'autres poudres de nettoyage avec le robot aspirateur.
- Si la plaque de sol (en-dessous de l'appareil) est abîmée ou si la fenêtre des capteurs est rayée, veuillez contacter le Service de la Relation Vorwerk France.
- Ne pas aspirer de sable très fin, ni de calcaire, ni de ciment en poudre, etc. Cela pourrait boucher les pores du filtre.
- N'utilisez jamais le robot aspirateur sans filtre. L'absence de filtre risquerait d'endommager le moteur et de réduire la durée de vie du robot aspirateur.

- Pour charger le robot aspirateur Kobold VR200, utilisez uniquement le câble d'alimentation d'origine et la station de charge de Vorwerk qui sont fournis.
- Rechargez votre robot aspirateur au moins une fois par an pour éviter une décharge totale et un endommagement de la batterie.
- N'occultez pas la fenêtre infrarouge de la station de charge avec des autocollants ou des objets posés devant. Sinon, le robot aspirateur ne pourra plus communiquer avec la station de charge.
- Ne recouvrez pas les capteurs du robot aspirateur, sinon celui-ci ne pourra plus s'orienter et naviguer.
- Utilisez la télécommande uniquement si le robot aspirateur est à portée de vue.
- Ne laissez pas le robot aspirateur s'approcher d'endroits creux si vous le dirigez à l'aide de la télécommande.
- L'utilisation du robot aspirateur sur les tapis à poils longs n'est pas recommandée. En effet, le déplacement ou la qualité de nettoyage du robot pourraient être altérés sur des tapis avec des poils plus longs que 15 mm. Vous pouvez exclure ces tapis du nettoyage en utilisant les bandes magnétiques fournies avec l'appareil.
- Le robot aspirateur Kobold VR200 n'est pas approprié pour le nettoyage de plans de travail et de plaques de cuisson en vitrocéramique.
- Veillez à ce qu'aucun objet fragile, léger ou mobile ne se trouve à portée du robot aspirateur.
- Sécurisez les rideaux, nappes ou cordons dans la zone de travail du robot aspirateur.
- Le robot aspirateur Kobold VR200 est équipé d'un grand nombre de capteurs qui préviennent les risques de chute, par exemple dans les escaliers ou au niveau des paliers. Mais seule une barrière physique placée par l'utilisateur peut exclure totalement le risque de chute.

- 
- Nettoyez les capteurs de vide régulièrement, conformément aux explications de ce mode d'emploi. Si les capteurs de vide sont sales, le robot aspirateur Kobold VR200 risque de tomber au niveau d'escaliers ou de paliers. Ce qui pourrait considérablement abîmer l'appareil.
  - Évacuez tous les objets légers et non fixés (par ex. papier, vêtements, tapis fins) de la zone de travail du robot aspirateur Kobold VR200. Le robot aspirateur pourrait les pousser devant lui et masquer ainsi ses capteurs de sol. Si les capteurs de sol sont masqués, le robot aspirateur risque de tomber au niveau des escaliers ou des paliers. Cela pourrait considérablement endommager l'appareil.
  - Tenez la bande magnétique éloignée des champs magnétiques extérieurs importants. Elle risque d'être abîmée ou démagnétisée.
  - Grâce à l'application VR200, vous pouvez utiliser à distance votre robot VR200. Veillez à ce que l'habitation soit préparée de manière à éviter toute situation dangereuse.
-

### CAPTEUR DE NAVIGATION LASER

- Le capteur de navigation comprend un laser rotatif de classe 1 selon CEI 60825-1:2014 ou EN 60825-1:2014.

---

#### Les codes de conduite ci-dessous s'appliquent généralement au laser :



- Débranchez le robot aspirateur avant tous travaux de réglage.
- Ne dirigez jamais le faisceau laser vers une personne.
- Ne regardez pas dans le faisceau direct ou réfléchi du laser.
- Les manipulations (modifications) ou tentatives de réparation au niveau de l'appareil, en particulier des capteurs de navigation, sont interdites.



---

L'appareil répond aux prescriptions de sécurité du pays où il a été vendu par Vorwerk. Pour utiliser l'appareil dans un autre pays, le respect des normes de sécurité locales peut ne pas être garanti. De ce fait, Vorwerk ne pourra nullement être tenu responsable des risques de sécurité qui en résultent pour l'utilisateur.

### 1.3 Niveaux de risques

- Pour votre sécurité, prenez bonne note des avertissements sur les dangers mentionnés dans le chapitre suivant.

Les avertissements sur les dangers indiqués dans le chapitre suivant sont reconnaissables au symbole de mise en garde et/ou à un mot-clé signalant un niveau de risque.

Niveau de risques	Symbole d'avertissement	Mot-clé	Risques potentiels
3		<b>Avertissement !</b>	- Risque d'électrocution - Risque d'incendie - Risque d'explosion
2		<b>Prudence !</b>	- Risque de blessure
1		<b>Attention !</b>	- Risque de lésions en cas d'utilisation non conforme - Risque de dégâts en cas d'utilisation non conforme

## 2 PREMIERS PAS

Ce chapitre vous explique comment paramétrer votre robot aspirateur Kobold VR200 pour son utilisation. Vous allez prendre connaissance des fonctions de base et de la manipulation de votre robot aspirateur.

### 2.1 Utiliser correctement le robot aspirateur

Votre robot aspirateur Kobold VR200 possède plusieurs fonctions de sécurité. Cependant, veuillez tenir compte des avertissement suivants avant d'utiliser votre robot aspirateur :



#### **Avertissement ! Risque d'électrocution !**

- Évitez de passer votre robot aspirateur par-dessus des câbles de branchement ou d'autres câbles tombants ou posés directement sur le sol.



#### **Prudence ! Danger de blessure en cas de chute d'objets !**

- Éloignez ou sécurisez les objets légers, fragiles ou mobiles (par exemple les vases, rideaux et autres objets de même nature).

---

#### **Attention ! Risque de lésions en cas d'usage incorrect !**

- Pour le nettoyage des tapis épais le robot aspirateur ne doit être utilisé que dans certaines conditions. N'utilisez le robot aspirateur que si la longueur des fibres ne dépasse pas 15 mm. Mettez de côté les tapis dont la longueur des fibres dépasse 15 mm ou délimitez-les à l'aide de la bande magnétique fournie.
-

- i** Lors de la livraison, le robot aspirateur Kobold VR200 n'est pas chargé. Vous devez donc charger intégralement le robot aspirateur avant sa première utilisation (voir chapitre « 2.6 Charger le robot aspirateur Kobold VR200 » page 22).

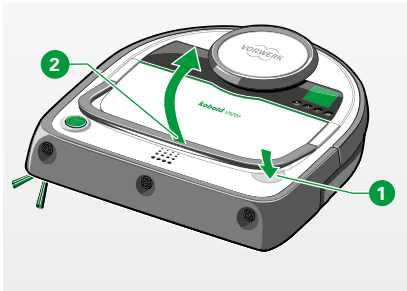


Figure 2.1 Soulever la poignée

## 2.2 Porter le robot aspirateur Kobold VR200

- Appuyez légèrement sur la touche de déblocage **1** du couvercle du bac à poussière. Puis soulevez la poignée **2**.

- i** La poignée peut se soulever jusqu'à un angle de 45 degrés maximum. Ceci garantit la stabilité de l'appareil et empêche la poussière de s'échapper du bac.

## 2.3 Préparer le robot aspirateur Kobold VR200

### 2.3.1 Retirer les films de protection transparents

- Retirez les films de protection transparents du robot aspirateur Kobold VR200 et de la station de charge.

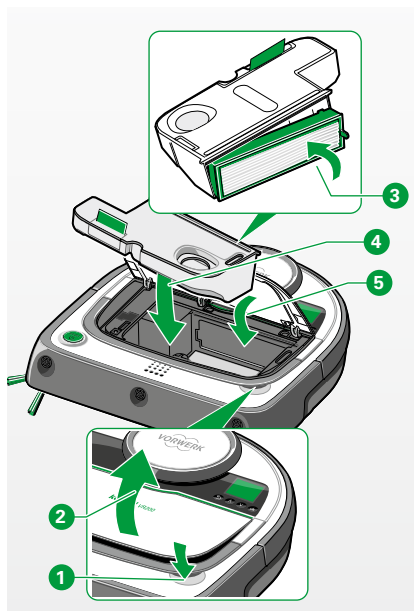


Figure 2.2 Introduire le filtre

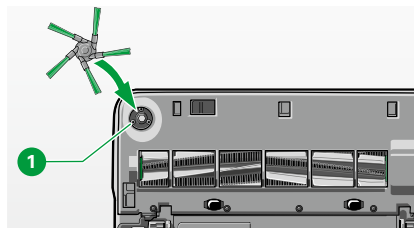


Figure 2.3 Positionner la brosse latérale

### 2.3.2 Installer le filtre

#### Remarque ! Risque d'endommagement en cas de mauvaise utilisation

- Ne jamais utiliser l'appareil sans filtre.
- Appuyez sur la touche de déblocage ① du couvercle du compartiment à poussière ② et ouvrez le bac à poussière du robot aspirateur.
  - Fermez le bac à poussière avec le filtre ③. Le nez vert sur le cadre du filtre est alors tourné vers l'avant droite.
  - Placez le bac à poussière avec le filtre ④ dans le robot aspirateur Kobold VR200.
  - Rabattez le couvercle du bac à poussière ⑤ et assurez-vous que celui-ci soit bien fermé.
- ### 2.3.3 Positionner la brosse latérale
- Positionnez la brosse latérale dans le réceptacle de la brosse latérale ① située en dessous du robot aspirateur.



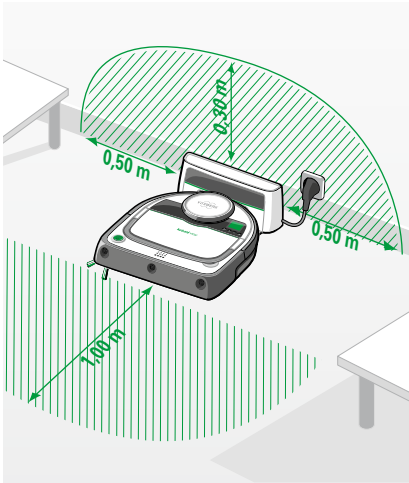


Figure 2.4 Mise en place de la station de charge

## 2.4 Installer la station de charge

### Remarque ! Risque de détérioration en cas de mauvaise utilisation

- Utilisez exclusivement la station de charge VR200.
- 
- Positionnez la station de charge contre un mur de sorte que les contacteurs de charge et la fenêtre infrarouge du robot aspirateur Kobold VR200 soient librement accessibles (Figure 2.4). Idéalement, il ne doit y avoir aucun obstacle à 0,3 m au-dessus, 0,5 m à gauche et 0,5 m à droite de la station de charge.
  - Assurez-vous qu'il y ait env. 1 m de surface plane et dégagée devant le robot.
  - Ne mettez pas la station de charge sous un meuble, ni sur un escalier ou un palier.
  - Branchez la prise de courant sur le secteur.
  - Installer le câble d'alimentation sur la station de charge.

## 2.5 Installer le câble d'alimentation

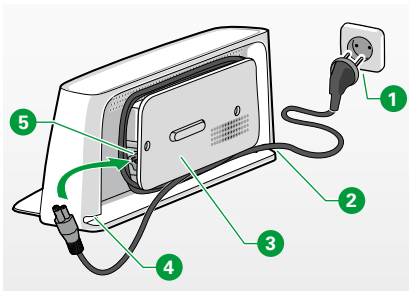


Figure 2.5 Installer le câble d'alimentation

- Branchez le câble d'alimentation dans la prise **5** de la station de charge prévue à cet effet jusqu'à introduction complète du câble dans la station de charge.
- Enroulez le câble autour de l'enrouleur de câble **3**.
- Veillez à garder une longueur de câble suffisante en-dehors de l'ouverture inférieure du boîtier (à gauche **4** ou à droite **2**) pour pouvoir brancher le câble d'alimentation à la prise électrique avec **1** la fiche d'alimentation.

## 2.6 Charger le robot aspirateur Kobold VR200

### Remarque ! Risque de détérioration en cas de mauvaise utilisation

- Le robot aspirateur Kobold VR200 ne peut être chargé qu'à une température située entre 0 °C et 45 °C.
- La chaleur et le froid extrême rallongent la durée de charge et/ou peut abîmer la batterie.
- Chargez le robot aspirateur Kobold VR200 uniquement sur la station de charge fournie.

Lors de la livraison, le robot aspirateur Kobold VR200 n'est pas chargé.

- Chargez le robot aspirateur avant la première utilisation.



Dès que le voyant de fonctionnement est allumé en vert en permanence (voir « Figure 2.6 Charger le robot aspirateur »), le robot aspirateur est prêt à fonctionner. Ce qui peut durer environ 1h30.

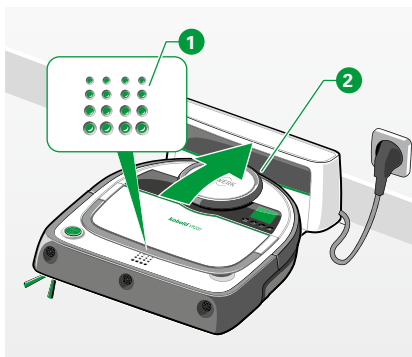


Figure 2.6 Charger le robot aspirateur


### 2.6.1 Charger à la station de charge

Pour charger votre robot aspirateur avant la première utilisation ou lorsque la batterie est complètement déchargée, veuillez suivre les instructions ci-dessous :

- Placez le robot aspirateur devant la station de charge branchée au réseau électrique.

*Le voyant de fonctionnement 1 commence à clignoter lorsque le robot est correctement positionné sur la station de charge.*

- Assurez-vous que les contacteurs de charge ② à la face arrière du robot aspirateur soient en contact avec les contacteurs de la station de charge. *Pendant la procédure de charge, l'icône de la batterie se remplit et le voyant de fonctionnement clignote. Dès que la batterie est complètement chargée, le voyant de fonctionnement ① est continuellement vert.*

 La batterie atteint sa pleine capacité après 2 à 3 cycles de charge complets car la batterie doit s'adapter aux caractéristiques de l'appareil.

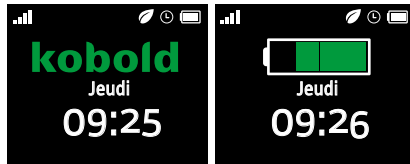


Figure 2.7 Changer l'affichage d'écran sur Charger






Figure 2.8 Affichage sur « Recharge automatique »

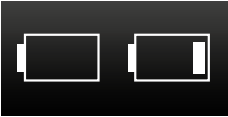



## 2.6.2 Chargement automatique

Après le nettoyage du sol ou lorsque la batterie perd en autonomie, le robot aspirateur Kobold VR200 retourne automatiquement vers la station de charge pour un rechargement automatique. Lorsque le robot aspirateur retourne vers la station de charge, le message « **Je retourne à ma station de charge pour me recharger** » s'affiche sur l'écran. Si le robot aspirateur est connecté à la station de charge, le voyant d'alimentation clignote en vert.

Si la batterie est complètement rechargée, le voyant d'alimentation reste allumé en vert. Dans la barre d'état de l'écran, le symbole de la batterie donne également des informations sur le niveau de chargement (voir chapitre « 2.3.1 Retirer les films de protection transparents » page 19 et « 2.8 Télécommande » page 25).

-  Le robot aspirateur retourne automatiquement vers la station de charge uniquement lorsque le nettoyage du sol a démarré depuis la station de charge.
-  Si vous déplacez manuellement le robot aspirateur pendant le nettoyage, il peut arriver que le robot aspirateur ne retrouve plus la station de charge.
-  Le robot ne peut redémarrer que lorsque le rechargement de la batterie atteint au moins 25 %.

### 2.6.3 Niveau de charge de la batterie et durée de fonctionnement

Affichage à l'écran	Niveau de charge de la batterie	Informations importantes sur le robot aspirateur VR200	Durée de fonctionnement
	moins de 25 %	Vous devez charger le robot aspirateur avant qu'il puisse commencer le nettoyage (voir chapitre « 2.6.1 Charger à la station de charge » page 22).	<p>Votre robot aspirateur n'est pas prêt pour le nettoyage.</p> <p>L'état de charge de la batterie suffit toutefois pour effectuer les paramétrages à l'écran (par exemple régler l'heure).</p>
	entre 25 % et 80 %	<p>Vous pouvez démarrer manuellement le robot aspirateur.</p> <p>Si la capacité de la batterie faiblit au cours du nettoyage, votre robot aspirateur retourne automatiquement à la station de charge pour se recharger. Dès qu'il a atteint de nouveau un niveau de charge de 81 %, il poursuit automatiquement le nettoyage. Mais le robot peut également être redémarré pendant la procédure de charge.</p> <p> Attention, le temps de fonctionnement du robot aspirateur est plus court s'il démarre avec une batterie qui n'est pas complètement rechargée.</p>	<p>Votre robot aspirateur est prêt à fonctionner.</p> <p>Son temps de fonctionnement est de <b>10 à 45 minutes*</b></p>
	entre 81 % et 100 %	Si votre robot est sur la station de charge en veille, la charge de la batterie varie pour des raisons techniques entre 81 % et 100 % même s'il a chargé relativement longtemps sur la station.	<p>Votre robot aspirateur est prêt à fonctionner.</p> <p>Son temps de fonctionnement est : <b>jusqu'à 60 minutes*</b></p>

\* Le temps de fonctionnement effectif du robot aspirateur Kobold VR200 peut varier en fonction du type de sol à nettoyer et de la chaleur. S'il aspire des moquettes ou si c'est l'été très chaud, il lui faut plus de puissance.



Avec l'option ECO, votre robot aspirateur a une autonomie allant jusqu'à 90 minutes. Vous devez régler manuellement l'option ECO (voir chapitre « 3.3.3 Option ECO » page 32).

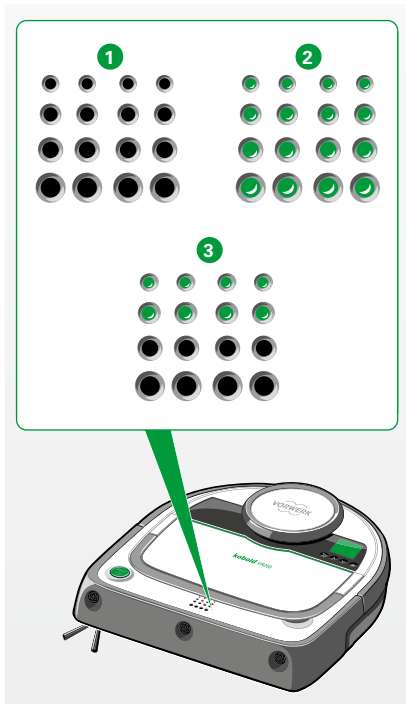


Figure 2.9 Voyant de fonctionnement

## 2.7 Voyant de fonctionnement

Affichage du voyant de fonctionnement	Pos.	Etat du robot aspirateur
off	1	off, en veille
vert (4 rangées)	2	allumé, prêt à servir
vert (2 rangées)	3	mise en charge nécessaire, le nettoyage ne peut pas commencer
vert (clignote)	1 3 2	charge
orange		Le bac à poussières est plein, veuillez le vider
rouge		Se référer au texte affiché sur l'écran



Le voyant de fonctionnement ne donne pas d'information directe sur la batterie. Il vous indique uniquement si le robot aspirateur Kobold VR200 est en charge ou est prêt à fonctionner.

## 2.8 Télécommande

Vous pouvez piloter votre robot aspirateur Kobold VR200 également avec la télécommande (voir chapitre « 3.8 Télécommande » page 39). La télécommande communique avec le robot aspirateur par des signaux infrarouges.

- Pour assurer une transmission optimale des signaux, maintenez la télécommande toujours en direction du robot aspirateur de sorte que le récepteur et l'émetteur soient toujours en contact visuel. Le récepteur se trouve à côté de l'écran.

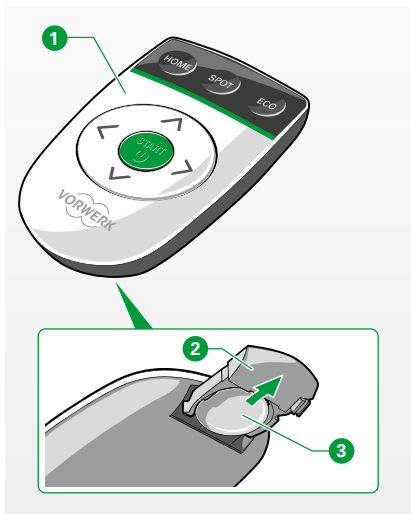


Figure 2.10 Télécommande Kobold VR200

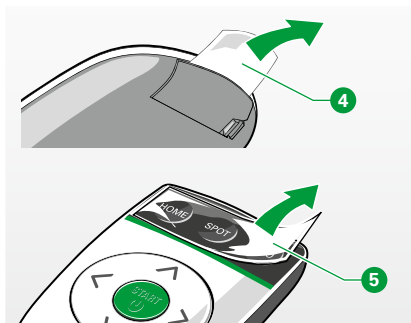


Figure 2.11 Retirer le film de protection

Pos.	Télécommande Kobold VR200
1	Télécommande
2	Compartiment de la pile (ouvert)
3	Type de pile : CR2025 (veiller à respecter la bonne polarité)

### MISE EN MARCHÉ DE LA TÉLÉCOMMANDE

La télécommande 1 fournie avec l'appareil est équipée d'une pile bouton CR2025

3 protégée des décharges par un film de protection.

- Enlevez le film de protection avant la première utilisation, en retirant le film de protection de la télécommande 4 par la languette.

Un autre film de protection se trouve sur les touches HOME, SPOT ET ECO.

- Retirez également ce films de protection 5 avant la première utilisation.



Les instructions relatives à l'utilisation de la télécommande figurent au voir chapitre « 3.8 Télécommande » page 39.

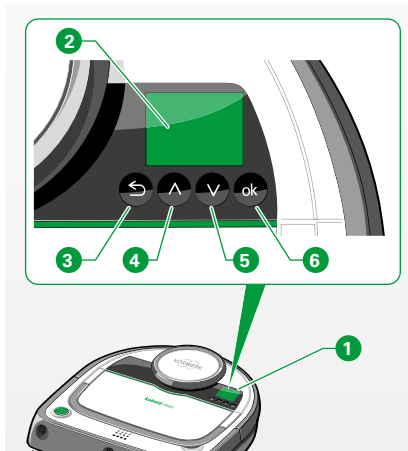


Figure 3.1 Panneau de commande



Figure 3.2 Activer le robot aspirateur

## 3 UTILISATION

### 3.1 Présentation du panneau de commande

Le **panneau de commande** ① de votre robot aspirateur Kobold VR200 comprend une fenêtre d'affichage et quatre **touches de fonction**. La **fenêtre d'affichage** ② vous montre l'état actuel. Avec les **touches fléchées** ④ et ⑤ vous pouvez naviguer dans le menu principal et modifier des valeurs. Avec la **touche Retour** ③ vous retournez au niveau précédent. Avec la **touche de sélection (OK)** ⑥ vous pouvez accéder au menu principal et confirmer votre choix.

**i** Les quatre touches de fonction ne s'activent qu'au toucher ou par une pression très légère. En cas de pression trop forte, les touches de fonction ne réagissent plus et cessent de fonctionner.

### 3.2 Mise en marche

#### 3.2.1 Activation

- Appuyez sur la touche **START** ⑦.  
*L'écran du robot aspirateur Kobold VR200 est activé et un bref signal sonore retentit.*

**i** Si le robot aspirateur a été au préalable complètement déchargé, le temps de démarrage est un peu plus long.

- Appuyez de nouveau sur la touche **START** ⑦ pour redémarrer le robot aspirateur en mode normal.



Figure 3.3 Changement de langue

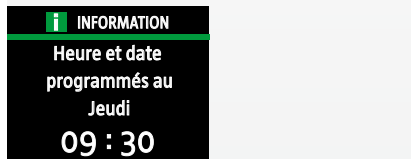
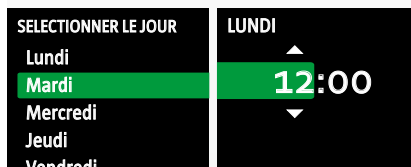


Figure 3.4 Régler l'heure

### 3.2.2 Sélectionner/modifier la langue

- Appuyez sur la touche **OK**.
- Naviguez dans le menu principal avec les touches directionnelles pour aller dans le menu **Paramètres**.
- Validez avec la touche **OK**.
- Naviguez avec les touches directionnelles pour aller dans le menu principal **Langue**.
- Validez avec la touche **OK**.
- Allez jusqu'à la langue souhaitée.
- Validez la langue choisie avec la touche **OK**.  
*L'écran indique maintenant la langue choisie.*
- Appuyez sur la touche **RETOUR** pour revenir au menu principal.

### 3.2.3 Régler l'heure

- Appuyez sur la touche **OK**.
- Naviguez dans le **menu principal** avec les touches directionnelles pour aller dans le menu **Paramètres**.
- Validez avec la touche **OK**.
- Naviguez avec les touches directionnelles pour aller dans le menu principal **Jour et heure**.
- Sélectionnez le jour actuel avec les touches directionnelles.
- Validez avec la touche **OK**.
- Sélectionnez l'heure actuelle.
- Validez avec la touche **OK**.
- Sélectionnez les minutes.
- Validez avec la touche **OK**.

*Le jour et l'heure actuels sont affichés.*



**i** Lorsque le robot aspirateur Kobold VR200 est configuré pour l'utilisation Wi-fi, il obtient automatiquement la date et l'heure. Dans ce cas, cette option de menu n'est plus disponible.



Figure 3.5 Démarrage du robot aspirateur

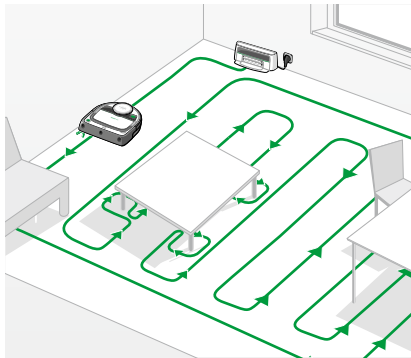


Figure 3.6 Mode nettoyage normal

### 3.3 Sélectionner le mode de nettoyage

Le « mode nettoyage normal » ou le « mode nettoyage local » sont disponibles pour le processus de nettoyage avec votre robot aspirateur Kobold VR200.

#### 3.3.1 Mode « Nettoyage normal » (TOUTES LES PIÈCES)

##### MODE DE FONCTIONNEMENT

Le mode de nettoyage normal **TOUTES LES PIÈCES** est pré-réglé et il est activé lorsqu'on appuie sur la touche **START**. Il s'agit d'un mode de nettoyage standard qui convient pour la plupart des situations.

- Démarrez la procédure de nettoyage en appuyant sur la touche **START** de la **télécommande** **1** ou sur la touche **START** du **robot** **2**.

En mode de nettoyage normal, le robot aspirateur nettoie vos sols en lignes parallèles et droites pour garantir un nettoyage aussi efficace que possible. Il divise alors l'espace en zones de 4 x 4 m. Il commence par les limites extérieures de la zone définie puis nettoie la partie intérieure. Il procède ainsi zone par zone. Dès qu'un espace est complètement nettoyé, il passe au suivant. Lorsque le robot aspirateur a terminé le nettoyage, l'écran indique **Terminé ! Je retourne à ma station de charge** et le robot aspirateur retourne à la station de charge.

**i** Les obstacles dans la zone sont en général contournés par la droite (dans la sens des aiguilles d'une montre).

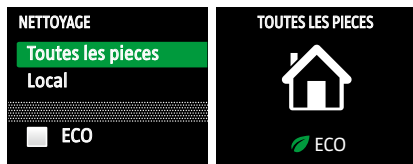


Figure 3.7 Choisir « Nettoyage normal »



Selon la situation du logement (meubles, portes, etc...), le robot divise l'espace en différentes cartes partielles. Il se peut que le robot ignore une zone dans un premier temps et y revienne ensuite. Mais toute la surface sera nettoyée.

En déplaçant la station de base, cette méthode peut aussi être optimisée

### ACTIVER LE MODE « TOUTES LES PIECES »

À partir du panneau de commande :

- Appuyez sur le bouton **OK**.
- Naviguez dans le **menu principal** avec les touches directionnelles pour aller dans le menu **Nettoyage**.
- Validez avec la touche **OK**.
- Naviguez avec les touches directionnelles pour aller dans **Toutes les pièces**.
- Validez avec la touche **OK**.

*La fenêtre d'affichage indique **TOUTES LES PIECES** et le robot aspirateur commence à nettoyer en mode de nettoyage normal.*



Dans les petites pièces fermées, le robot aspirateur nettoie pendant au moins 8 minutes. Selon sa superficie, la pièce pourra ainsi être nettoyée plusieurs fois.

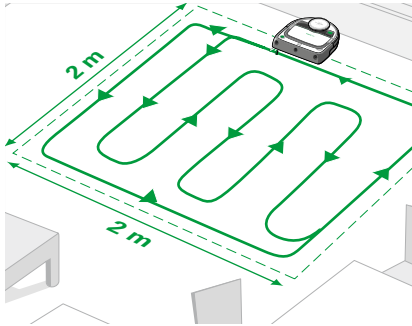


Figure 3.8 Nettoyage en « mode local »



Figure 3.9 Sélectionner « Nettoyage local »



Figure 3.10 Configurer « Nettoyage local » dans la télécommande

### 3.3.2 Mode de nettoyage LOCAL

#### MODE DE FONCTIONNEMENT

Le mode **SPOT** convient pour le nettoyage ciblé d'une petite zone. Positionnez le robot aspirateur Kobold VR200 devant la zone que vous voulez nettoyer, comme indiqué en figure 3.8 « Nettoyage en mode local », puis lancez le nettoyage. Le robot aspirateur se déplace en lignes droites et parallèles et nettoie une surface d'environ 2 x 2 m. Si le robot aspirateur a fini de nettoyer la zone, il retourne à son point de départ.

#### ACTIVER LE MODE « LOCAL »

À partir du panneau de commande :

- Appuyez sur la touche **OK**.
- Naviguez dans le **menu principal** avec les touches directionnelles pour aller dans le menu **Nettoyage**.
- Validez avec la touche **OK**.
- Faites défiler le menu **Nettoyage** avec les touches fléchées jusqu'à « **Local** ».
- Appuyez sur la touche **OK**.

*La fenêtre d'affichage indique « LOCAL » et le robot aspirateur démarre le nettoyage en « Mode local ».*

**Vous pouvez activer le mode de nettoyage local grâce à la télécommande :**

- Sélectionnez « **LOCAL** » **1**.

*Le robot aspirateur démarre le nettoyage en « Mode local ».*



Figure 3.11 Choisir « Option ECO »



Figure 3.12 Configurer « Option ECO » dans la télécommande

### 3.3.3 Option ECO

#### MODE DE FONCTIONNEMENT

Le robot aspirateur peut fonctionner avec l'option ECO, sa puissance moteur est alors réduite. Il économise ainsi l'énergie et il est plus silencieux. Avec l'option ECO, la durée de nettoyage peut aller jusqu'à 90 minutes.

#### ACTIVER LE MODE « ECO »

À partir du panneau de commande :

- Appuyez sur la touche **OK**.
- Naviguez dans le **menu principal** avec les touches directionnelles pour aller dans le menu **Nettoyage**.
- Validez avec la touche **OK**.
- Naviguez dans le menu **Nettoyage** avec les touches directionnelles pour aller dans le menu **ECO**.

*L'option ECO est maintenant marquée en vert.*

- Validez avec la touche **OK**.
- Faites défiler le menu **Nettoyage** avec les touches fléchées jusqu'à **TOUTES LES PIECES**.
- Appuyez sur la touche **OK** pour activer **TOUTES LES PIECES**.

*Le robot aspirateur nettoie en mode de nettoyage **TOUTES LES PIECES**.*

#### Vous pouvez activer l'option ECO grâce à la télécommande :

- **1** Vous pouvez à tout moment passer en mode économie d'énergie, même pendant le fonctionnement de l'appareil.


*« ECO » s'affiche à l'écran lorsque cette option est activée.*



Figure 3.13 « Fonction planning »

### 3.3.4 Programmation

La fonction programme vous permet de paramétrer le robot aspirateur Kobold VR200 pour qu'il nettoie au jour et à l'heure de votre choix.

 Pour utiliser la fonction programme, vous devez d'abord régler l'heure (voir chapitre « 3.2.3 Régler l'heure » page 28).

#### MODE DE FONCTIONNEMENT

- Appuyez sur la touche **OK**.
- Naviguez dans le **menu principal** avec les touches directionnelles pour aller dans le menu **programme**.
- Validez avec la touche **OK**.
- Activez le programme en sélectionnant la case minuterie avec la touche **OK**.  
*La case de sélection est cochée.*
- Sélectionnez **Définir ou modifier**.
- Validez avec la touche **OK**.
- A l'aide des touches directionnelles, sélectionnez le jour de la semaine où le robot aspirateur doit nettoyer.
- Validez avec la touche **OK**.
- Sélectionnez l'heure de démarrage **Heure/Minutes**. Vous pouvez sélectionner les minutes quart d'heure par quart d'heure : 00/15/30/45.
- Validez avec la touche **OK**.

#### ACTIVER L'OPTION ECO

- Une fois la programmation effectuée, vous pouvez sélectionner le mode ECO en cochant la case grâce à la touche OK.

*L'écran vous informe de la programmation choisie.*

*Le robot aspirateur va nettoyer au jour et à l'heure programmés. Le symbole de l'horloge à l'écran indique que la programmation est activée.*

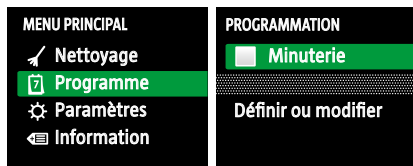


Figure 3.14 Désactiver la programmation



Figure 3.15 Supprimer les temps de nettoyage

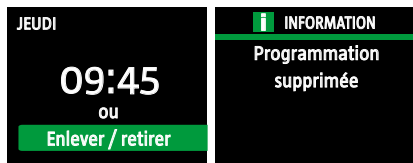


Figure 3.16 Interrompre les cycles de nettoyage

### 3.3.5 Supprimer la programmation

Vous pouvez supprimer la programmation du processus de nettoyage du robot aspirateur Kobold VR200 de deux manières.

- Désactiver uniquement la minuterie (vos réglages sont conservés).
- Supprimer les cycles de nettoyage programmés.

Désactivez « Minuterie » comme suit :

- Allez à la rubrique **Minuterie**.
- Réappuyez sur la touche de sélection (**OK**) pour désactiver **Minuterie**.  
*La rubrique « Minuterie activée » est décochée.*

Supprimez les cycles de nettoyage programmés comme suit :

- Allez au menu **Programmation**.
- Cherchez la rubrique **Définir ou modifier** dans le menu **Programmation**.
- Avec les touches fléchées, cherchez les jours de la semaine où aucun nettoyage ne doit être effectué et validez ceux-ci avec la touche de sélection (**OK**).
- Descendez avec les touches fléchées et sélectionnez **Enlever / retirer**.  
*L'indicateur d'écran vous informe de la suppression du réglage de votre programmation.*

### 3.4 Pause

Si vous souhaitez interrompre le processus de nettoyage pendant un moment, procédez comme suit :

- Appuyez sur la touche Marche/Arrêt du robot aspirateur ou sur la télécommande.  
*L'écran du robot aspirateur affiche le menu Pause.*
- Sélectionnez à l'aide de la touche de sélection (**OK**) l'action que vous souhaitez effectuer par la suite.



Figure 3.17 Appuyer sur la touche Marche-/Arrêt du robot aspirateur pour « Mode veille »

Si le robot aspirateur Kobold VR200 n'a pas démarré à la station de charge ou s'il n'a nettoyé que peu de temps, il est possible de sélectionner **Démarrer à la base** au lieu de **Démarrer**.

### 3.5 Mode veille

- Appuyez sur la **touche START** (Pression longue > 4 secondes).  
*Le robot aspirateur se déconnecte et se met en mode veille.*
- Lorsque vous réappuyez sur la **touche START** le robot se reconnecte et l'écran s'allume.  
*Le robot aspirateur est prêt à l'emploi.*

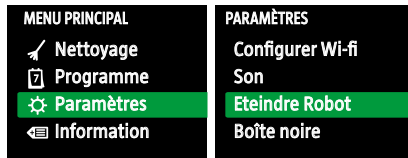


Figure 3.18 Eteindre le robot aspirateur

### 3.6 Désactiver le robot aspirateur

#### DÉSACTIVATION PAR L'UTILISATEUR

Si vous n'utilisez pas votre robot aspirateur Kobold VR200 pendant une longue période (pendant une période de congés par exemple), vous pouvez l'éteindre complètement.

Pour désactiver le robot aspirateur, procédez comme suit :

- Dans le menu **Paramètres** allez à **Eteindre Robot** et validez votre choix.  
*L'indicateur d'écran et de fonctionnement s'éteint et le robot aspirateur est désactivé.*



Il n'est pas possible de désactiver le robot aspirateur Kobold VR200 pendant qu'il charge ou qu'il se trouve sur sa station de base.



Si la batterie du robot aspirateur est complètement déchargée, le robot aspirateur se désactive de lui-même. Les réglages du robot aspirateur risquent d'être perdus dans ce cas.



Figure 3.19 Désactiver la désactivation automatique

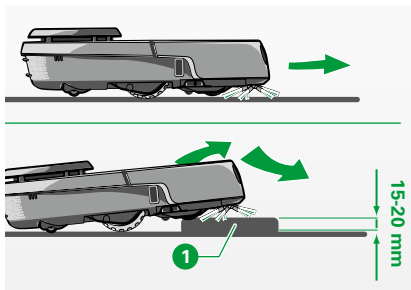


Figure 3.20 Franchir des obstacles



Si le robot aspirateur est complètement désactivé, il faut toujours le connecter un moment à la station de charge avant la remise en fonction. L'état de charge de la batterie doit également être vérifié. Ce processus peut prendre 3 minutes avant que le robot aspirateur ne soit à nouveau prêt à fonctionner.



Lorsqu'il est éteint, le robot aspirateur conserve pendant quelques semaines tous ses réglages jusqu'à ce qu'il soit complètement déchargé.

### DÉSACTIVATION AUTOMATIQUE

Le robot aspirateur se désactive automatiquement après 5 minutes si :

- il se trouve sur la base et
- qu'il n'est pas relié au Wi-fi (plus d'informations à ce sujet au Chapitre 3.9) et
- qu'aucune programmation n'est activée dans les 15 prochaines heures.

Il conserve ainsi sa charge même s'il reste inutilisé pendant un certain temps.

Cette option est activée par défaut. Vous pouvez la désactiver en supprimant la coche.

## 3.7 Zone de nettoyage et navigation du robot aspirateur

Le robot aspirateur franchit les obstacles de faible hauteur qu'il rencontre sur les surfaces à nettoyer. Il reconnaît et contourne les obstacles sans contact ou avec un contact en douceur.

### 3.7.1 Franchir des obstacles avec le dispositif d'aide à la montée

Malgré sa faible hauteur, le robot aspirateur est capable de franchir sans difficultés des obstacles jusqu'à 20 mm de hauteur ① tels que des seuils de porte grâce à son dispositif d'aide à la montée. Lorsqu'il s'agit de moquettes ou de tapis, il parvient à aspirer jusqu'à 15 mm ① de hauteur.



**i** La forme des objets, le revêtement du sol et toute autre circonstance locale peuvent favoriser ou gêner la montée du robot aspirateur.

### 3.7.2 Capteurs

Pour reconnaître et contourner les obstacles présents sur la zone de nettoyage le robot aspirateur Kobold VR200 est équipé de :

- 3 capteurs de vide **1**,
- 1 capteur de mur **2**,
- 2 capteurs de contact sur l'amortisseur LDS **3**,
- 4 capteurs de contact sur le pare-chocs **4**,
- 3 capteurs à ultrasons **5**,
- 1 scanner laser **6**,
- 2 capteurs à bande magnétique **7**.

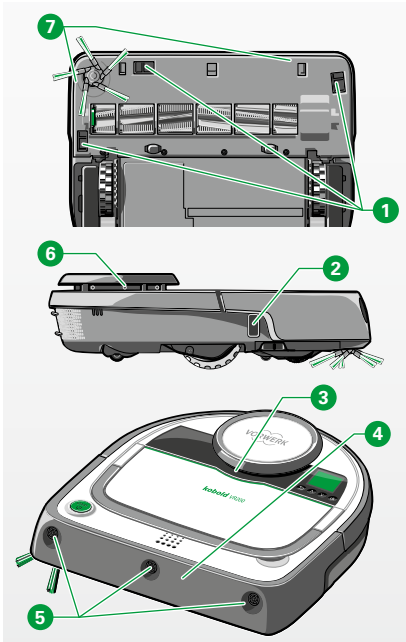


Figure 3.21 Capteurs du robot aspirateur

Le robot aspirateur contourne sans les toucher environ 99 % des obstacles qu'il rencontre dans la zone à nettoyer. Le **scanner laser 6** tourne 5 fois par seconde à 360° et balaie un rayon d'environ 4 mètres autour du robot aspirateur. Les objets transparents ou très brillants (verre, éléments acryliques, miroirs etc.) que le scanner laser ne reconnaît pas sont interceptés par les **capteurs à ultrasons 5**. Dès que les capteurs à ultrasons identifient des obstacles à une distance de 15 cm, le robot aspirateur réduit sa vitesse. Le robot aspirateur s'immobilise à environ 1-3 cm devant l'obstacle. Aussi longtemps que le robot circule le long d'un obstacle (un mur par exemple), le cône de rayonnement des ultrasons est désactivé pour permettre un nettoyage correct des bords. Dans de rares cas, certains obstacles ne sont pas détectés par les capteurs à ultrasons. Ces obstacles sont interceptés par le pare-chocs avant **4** ou par les amortisseurs LDS **3**.

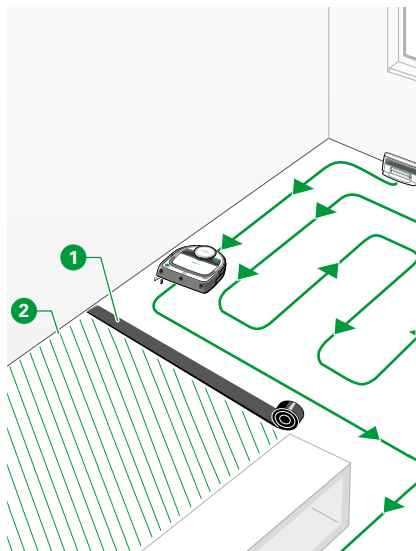


Figure 3.22 Bande magnétique

### 3.7.3 Bande magnétique

Avec la bande magnétique **1** vous pouvez délimiter la zone à nettoyer sans avoir à fermer une porte.

Le robot aspirateur reconnaît la bande magnétique et ne la franchit pas.

La bande magnétique est fournie avec l'appareil et mesure 4 m de long.

- Mettez la bande magnétique à plat sur le sol, par exemple d'un mur à l'autre pour exclure une zone **2** dans le parcours de nettoyage de l'aspirateur. Si vous le souhaitez ou si c'est nécessaire, vous pouvez découper la bande avec des ciseaux.
- Appuyez sur la **touche de démarrage**.

*Le robot aspirateur commence à nettoyer la zone à l'intérieur des limites ainsi posées. Lorsque le robot aspirateur a terminé le nettoyage, il retourne automatiquement à la station de charge ou au point de départ.*



La bande magnétique doit être remise en place lors de chaque nettoyage, car la délimitation pour le robot aspirateur n'est pas sauvegardée. Vous pouvez cependant la laisser en place entre deux cycles de nettoyage par le robot.



#### CONSEILS SUR L'UTILISATION DE LA BANDE MAGNÉTIQUE

- Sur les sols glissants, fixez la bande magnétique à l'aide d'un ruban adhésif double-face pour éviter qu'elle ne se déplace.
- Placez également la bande magnétique sous les tapis si ceux-ci ne doivent pas être nettoyés.

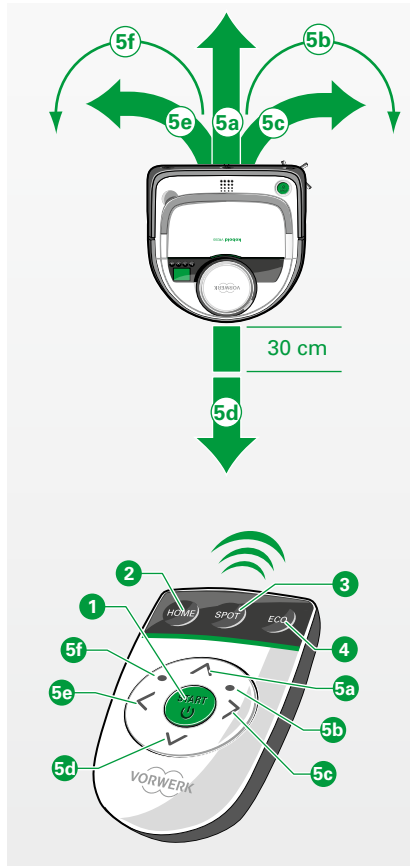


Figure 3.23 Fonctions de la télécommande

### 3.8 Télécommande

#### Remarque ! Risque de détérioration en cas de mauvaise utilisation

- Faites fonctionner le robot aspirateur Kobold VR200 avec la télécommande uniquement si le robot aspirateur est à portée de vue.

La télécommande vous permet de guider le robot en mode normal. Grâce à la technique infrarouge, la télécommande permet de guider manuellement et de façon ciblée le robot aspirateur, touches 5a à 5f, jusqu'à 5 m de distance. Il est possible de passer sur des zones ciblées ou difficilement accessibles. Dans ce cas, il est recommandé de passer au mode local (SPOT).

Pos.	Télécommande Kobold VR200
1	Touche START (Marche/Arrêt)
2	Touche HOME (Retour à la station de charge)
3	Touche SPOT (Mode de nettoyage local)
4	Touche ECO (OPTION ECO)
5a jusqu'à 5f	Touches directionnelles de la télécommande



Dans les différents modes de nettoyage, toutes les touches de la télécommande ne sont pas toujours disponibles pour piloter le robot (Page 40 à Page 43).



L'écran ne peut pas être utilisé à l'aide de la télécommande.



Si vous appuyez sur la touche **HOME**, le robot doit d'abord regagner sa station de charge. Cela peut durer quelques secondes. Pour assurer une transmission optimale du signal, la télécommande doit être maintenue en direction de l'écran. Lors d'un pilotage manuel, la touche HOME est inactive.

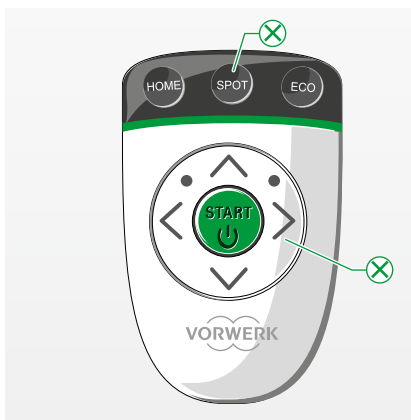

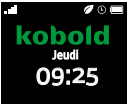










Figure 3.24 Les touches marquées par  ne sont pas disponibles en mode de nettoyage normal (« TOUTES LES PIÈCES »)

### 3.8.1 Piloter en mode de nettoyage normal (TOUTES LES PIÈCES)

- Appuyez sur la touche **START** pour démarrer le robot aspirateur Kobold VR200.  
*Si le robot aspirateur était complètement éteint, cela peut durer jusqu'à 20 secondes. Puis l'écran d'accueil s'affiche.*

Ecran	Touche	Fonctions disponibles de la télécommande
		Le robot aspirateur commence à nettoyer.
		Le robot aspirateur démarre en mode ECO. Appuyer une nouvelle fois pour désactiver le mode ECO.
		Le robot aspirateur interrompt le nettoyage.
		Le robot aspirateur termine le nettoyage et retourne au point de départ ou à la station de charge.
		Pression brève de la touche : Le robot aspirateur continue de nettoyer. Pression longue sur le bouton : Le robot aspirateur interrompt le nettoyage.
		Le robot aspirateur retourne au point de départ ou à la station de charge.

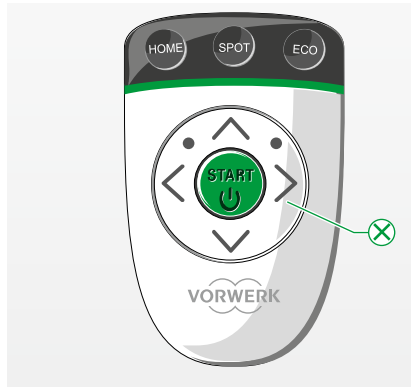





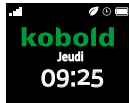















Figure 3.25 Les touches marquées par  ne sont pas disponibles en mode de nettoyage LOCAL

	<p>Le robot aspirateur a détecté une station de charge et se dirige vers elle.</p>
	<p>Le robot aspirateur n'a pas détecté de station de charge et retourne au point de départ de son parcours de nettoyage.</p>
	<p>Pression brève de la touche : Le robot aspirateur continue de nettoyer. Pression longue sur le bouton : Le robot aspirateur <b>interrompt le nettoyage</b></p>
	<p>Le robot aspirateur termine le nettoyage et retourne au point de départ ou à la station de charge.</p>

### 3.8.2 Piloter en mode nettoyage LOCAL

- Appuyez sur la touche **START** pour démarrer le robot aspirateur Kobold VR200. Si le robot aspirateur était complètement éteint, cela peut durer jusqu'à 20 secondes. Puis l'écran d'accueil s'affiche.

Ecran	Touche	Fonctions disponibles de la télécommande
		<p>Le robot aspirateur commence à nettoyer.</p>

	 <p>Le robot aspirateur interrompt le nettoyage.</p>
	 <p>Pression brève de la touche : Le robot aspirateur continue de nettoyer. Pression longue sur le bouton : Le robot aspirateur interrompt le nettoyage.</p>
	<p>Le robot aspirateur retourne au démarrage ou à la station de charge.</p>
	<p>Le robot aspirateur a détecté une station de charge et se dirige vers elle.</p>  <p>Le robot aspirateur interrompt son trajet vers la station de charge.</p>
	<p>Le robot aspirateur n'a pas détecté de station de charge et retourne au point de départ de son parcours de nettoyage.</p>  <p>Le robot aspirateur interrompt son trajet vers la station de charge.</p>
	 <p>Pression brève de la touche : Le robot aspirateur continue de nettoyer. Pression longue sur le bouton : Le robot aspirateur interrompt le nettoyage.</p>
	<p>Le robot aspirateur termine le nettoyage et retourne au point de départ ou à la station de charge</p>

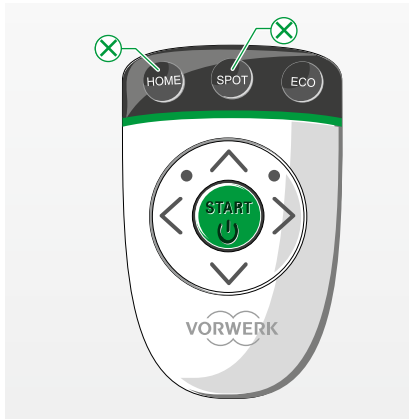

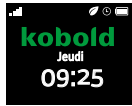








Figure 3.26 Les touches marquées par  ne sont pas disponibles en mode de nettoyage manuel

### 3.8.3 Piloter manuellement

- Appuyez sur la touche **START** pour démarrer le robot aspirateur Kobold VR200.  
*Si le robot aspirateur était complètement éteint, cela peut durer jusqu'à 20 secondes. Puis l'écran d'accueil s'affiche.*

Ecran	Touche	Fonctions disponibles de la télécommande
		Le robot aspirateur commence à nettoyer.
		Diriger le robot aspirateur avec les touches directionnelles.
		Pression longue sur le bouton Le robot aspirateur interrompt le nettoyage manuel.

-  Si vous utilisez le robot aspirateur avec la télécommande, les capteurs de sol du robot sont toujours actifs. Le capteur magnétique est toutefois inactif et vous devez veiller à ce que le robot ne tombe pas.
-  Si vous faites reculer le robot avec la touche retour, il s'arrête tous les 30 cm pour des raisons de sécurité (pas de capteurs de sol à l'arrière). Vous devez renouveler l'opération si vous voulez que le robot continue de reculer.
-  Si le robot aspirateur détecte un trou, vous ne pouvez que le faire reculer. Là encore, vous devez renouveler la commande car il s'arrête en permanence tous les 30 cm pour des raisons de sécurité.

### 3.9 Commande par application via appareils intelligents (n'est pas disponible dans tous les pays)

Commandez votre robot aspirateur Kobold VR200 via votre smartphone ou votre tablette (appareils intelligents) à l'aide l'appli *Kobold robot*. Les conditions techniques et les opérations nécessaires sont décrites dans le présent chapitre.

#### 3.9.1 Conditions techniques

Pour pouvoir utiliser le robot aspirateur via l'appli, vous avez besoin d'un :

##### WI-FI AVEC CONNEXION INTERNET



Le robot aspirateur prend en charge le protocole de communication IEEE802.11 b/g/n avec bande de fréquence Wi-fi 2,4 Ghz. Les normes de chiffrement prises en charge sont WPA et WPA2-PSK. Si vous ne savez pas exactement de quelle norme votre Wi-fi et votre routeur disposent, contactez votre fournisseur Internet ou le fabricant de votre routeur.



Les « Points d'accès personnels » de vos appareils intelligents ne sont pas pris en charge. D'autres techniques de chiffrement de routeurs Wi-fi, comme WEP par exemple, ne sont pas non plus prises en charge par notre appli.



Si vous avez activé une interdiction d'adresses MAC dans votre routeur et voulez autoriser l'accès à votre robot aspirateur, vous trouverez l'adresse MAC de ce dernier « Robot ID ») sur la plaque signalétique située sur la partie inférieure du robot aspirateur.



Les routeurs de téléphonie mobile peuvent dans certains cas poser des problèmes de connexion avec le robot aspirateur. En cas de doute, n'utilisez pas de routeurs de téléphonie mobile.



## APPAREIL INTELLIGENT

L'appli Kobold robot est compatible avec tous les smartphones et tablettes usuels utilisant les systèmes d'exploitation iOS ou Android. Vous trouverez des informations plus précises sur les appareils pris en charge sur la page de l'appli Kobold robot dans le Google Play Store ou l'Apple App Store.

## L'APPLI KOBOLD ROBOT

Vous trouverez des informations sur l'installation et l'utilisation de l'appli à la section « 3.9.2 Installation de l'appli Kobold robot » page 45.



Pour pouvoir utiliser l'appli Kobold robot, la version 2.0, ou supérieure, du logiciel doit être installée sur le robot aspirateur. Pour connaître la version installée sur votre robot aspirateur, consultez le menu, sous Info – Revision : « SW Vers. ». S'il s'agit d'une version plus ancienne, vous pouvez effectuer la mise à jour vers la version la plus récente. Reportez-vous au Chapitre « 5 Mise à jour du logiciel » page 56 pour plus de détails.

## ADRESSE E-MAIL

Pour garantir que vous seul pourrez commander votre robot aspirateur à l'aide de l'appli, vous devez, avant utilisation, créer un compte dans l'appli *Kobold robot* en indiquant votre adresse e-mail valide.

### 3.9.2 Installation de l'appli Kobold robot




- Téléchargez notre appli Kobold robot sur l'Apple App Store ou le Google Play Store et installez-la sur votre smartphone ou votre tablette. Vous trouverez l'appli sous le nom *Kobold robot*.
- Démarrez l'appli.
- Cliquez sur « Créer un compte » et suivez les indications de l'appli.

*Quelques minutes après l'enregistrement, vous recevrez un courriel de confirmation sur votre compte de messagerie.*

- Confirmez le lien fourni dans le courriel d'enregistrement.

### 3.9.3 Connexion du robot aspirateur Kobold VR200 avec des appareils intelligents

- Ouvrez l'appli sur votre appareil intelligent à l'aide de vos données de connexion et choisissez l'option « Ajouter un robot ». La suite des opérations est expliquée dans l'appli.
- Vous pouvez également ajouter plusieurs robots aspirateurs dans votre appli. Pour ce faire, cliquez sur le symbole « + » dans l'écran « Mes robots » de l'appli. La suite des opérations est expliquée dans l'appli.

 L'option de menu Info indique si les connexions au Wi-fi et au serveur sont actives.

### 3.9.4 Utilisation de l'appli Kobold robot

La fonction de télécommande de votre robot aspirateur Kobold VR200 ne peut être utilisée que via l'appli, si votre appareil intelligent et le robot aspirateur sont connectés au même Wi-fi. Si le robot aspirateur se trouve en mode de veille, il peut être activé via l'appli.


 Vous trouverez des informations détaillées concernant l'appli *Kobold robot* sur [www.vorwerk-kobold.fr](http://www.vorwerk-kobold.fr) ou [www.monrobotVR200.com](http://www.monrobotVR200.com) ou sur l'Apple App Store ou le Google Play Store.



Figure 3.27 Commande par appareil intelligent

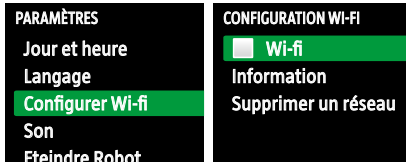


Figure 3.28 Déconnecter du Wi-fi

### 3.9.5 Désactivation de la connexion Wi-fi

Vous souhaitez désactiver temporairement la connexion Wi-fi du robot aspirateur ? Cela diminue la consommation en mode de veille.

- Appuyez sur la touche **OK**.
- Naviguez dans le menu principal avec les touches directionnelles jusqu'au menu **Paramètres**.
- Validez avec la touche **OK**.
- Naviguez avec les touches directionnelles jusqu'à l'option de menu **Configurer Wi-fi**.
- Décochez l'option **Configurer Wi-fi** en appuyant sur la touche **OK**.  
*L'affichage d'état à l'écran indique « X » (pas de connexion Wi-fi).*



Sélectionnez à nouveau l'option pour rétablir la connexion précédemment définie. Les paramètres de connexion sont conservés.

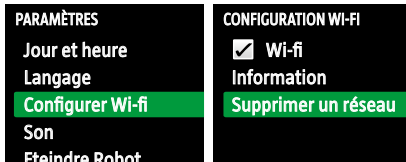


Figure 3.29 Retirer du réseau

### 3.9.6 Déconnexion du robot aspirateur VR200 du réseau

Lorsque vous sélectionnez l'option **Supprimer un réseau**, toutes les informations de connexion à votre Wi-fi sont supprimées. Ceci peut être utile, par exemple, si vous souhaitez modifier votre mot de passe, votre nom ou votre fournisseur Wi-fi, ou céder votre robot aspirateur à un tiers.

- Appuyez sur la touche **OK**.
- Naviguez dans le menu principal avec les touches directionnelles jusqu'au menu **Paramètres**.
- Validez avec la touche **OK**.
- Naviguez avec les touches directionnelles jusqu'à l'option de menu **Supprimer un réseau**.
- Validez avec la touche **OK**.



Pour réactiver le réseau, suivez la procédure décrite à la section « 3.9.3 Connexion du robot aspirateur Kobold VR200 avec des appareils intelligents » page 46.

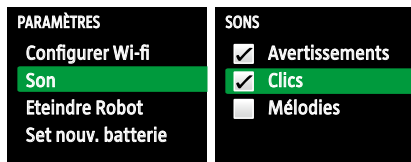


Figure 3.30 Affichage « Sons »

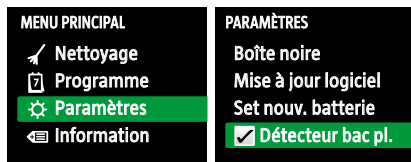


Figure 3.31 Affichage « Détecteur bac plein »

## 3.10 Autres réglages

### 3.10.1 Sons

Les signaux sonores relatifs aux avertissements, clics ou mélodies peuvent être activés ou désactivés individuellement à l'aide de cette rubrique.

### 3.10.2 Détecteur bac à poussière plein

Votre robot aspirateur Kobold VR200 vous rappelle automatiquement de vider le bac à poussière après 90 minutes de fonctionnement environ. Vous pouvez désactiver le rappel automatique en supprimant la sélection de l'option **Détecteur bac pl.**

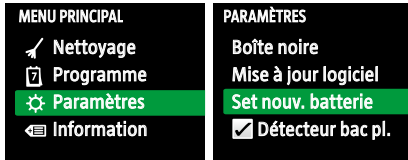


Figure 3.32 « Mettre nouvelle batterie »

### 3.10.3 Nouvelle batterie

La réinitialisation des paramètres de la batterie est généralement effectuée par le Service de la Relation Client Vorwerk France après le changement de la batterie. Le menu **Set nouv. batterie** peut toutefois vous aider en cas de messages d'erreur.

Vous pouvez réinitialiser les paramètres de la batterie de votre robot aspirateur en suivant les étapes :

- Dans le menu **Paramètres** recherchez avec les touches fléchées **Set nouv. batterie**.
- Validez en appuyant sur la touche **OK**.



Figure 3.33 Affichage « En charge LED off »

### 3.10.4 Eteindre la LED

- Si dans la commande de menu, vous sélectionnez LED Off, l'indicateur lumineux signalant le fonctionnement ne sera pas allumé en mode veille. Ce qui peut être plus agréable la nuit par exemple.



Figure 3.34 Indicateurs d'état sur l'écran

## 3.11 Indicateurs d'état sur l'écran

- **Horloge** : Programmation activée
- **ECO** : Option Eco activée
- **Wi-fi** : Connexion Wi-fi très bonne / bonne / moyenne / mauvaise / pas de connexion
- **Chargement de la batterie** : 100 % / 81 % / 50 % / 25 % / 0 %

## 4 ENTRETIEN

Veillez procéder à un entretien régulier si vous voulez que votre robot aspirateur Kobold VR200 vous apporte pleine satisfaction et fonctionne de manière optimale. Le chapitre suivant vous indique comment nettoyer et prendre soin de votre robot aspirateur.



### Avertissement ! Risque d'électrocution !

- Avant toutes les opérations de nettoyage et d'entretien, débranchez toujours l'appareil et débranchez la prise secteur de la station de charge.

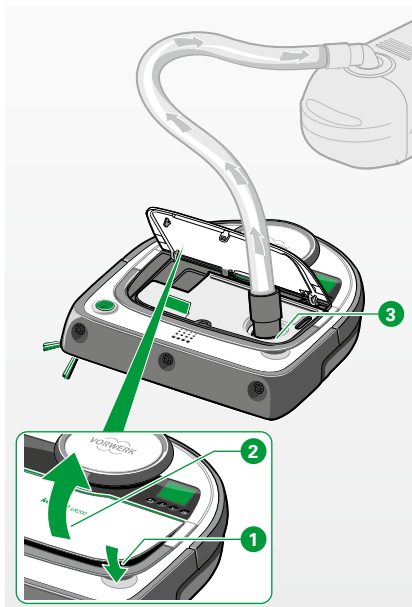


Figure 4.1 Aspirer le bac à poussière

### 4.1 Vider le bac à poussière et nettoyer le filtre

#### 4.1.1 Vider le bac à poussière

Videz et nettoyez le bac à poussière après chaque utilisation pour obtenir des résultats optimaux, même si votre robot ne l'indique pas.

- Appuyez sur la touche de déblocage **1** du couvercle du compartiment à poussière **2** et ouvrez le bac à poussière du robot aspirateur.
- Placez votre aspirateur à l'ouverture d'aspiration **3** et branchez-le. Le contenu du bac à poussière sera aspiré. Vous obtiendrez le résultat optimal pour votre nettoyage si vous réglez l'aspirateur à sa puissance maximale.

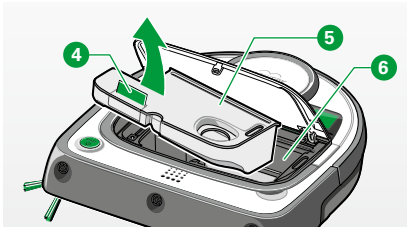


Figure 4.2 Sortir le bac à poussière

Vous pouvez nettoyer le réservoir manuellement :

- Retirez le bac à poussière **5** du compartiment à poussière **6** du robot 'aspirateur. Sortez le bac à poussière en tirant sur la languette verte **4**.
- Ouvrez le bac à poussière et retirez le filtre en tirant sur son côté étroit. Retirez le filtre du compartiment à poussière par le bec vert **8** du cadre du filtre **7**.
- Videz le contenu du bac à poussière à l'aide d'une brosse ou aspirez-le avec votre aspirateur classique.

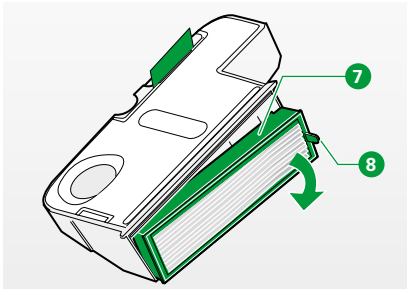


Figure 4.3 Sortir le filtre

#### 4.1.2 Nettoyer le filtre

Le matériau filtrant plissé est recouvert par un préfiltre pour le protéger des encrassements importants et des dommages. Toutefois, de la poussière fine et des fibres peuvent s'agglutiner au bout d'un certain temps entre le préfiltre et le matériau filtrant plissé. C'est pourquoi nous vous conseillons de nettoyer régulièrement le filtre avec votre aspirateur.

- Sortez le filtre en le retirant du bac à poussière par le bec vert **8** du cadre du filtre.
- Aspirez les deux côtés du filtre **9** et/ou nettoyez-le avec un chiffon doux et sec.

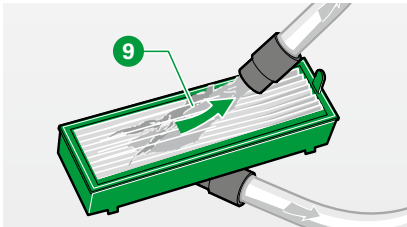


Figure 4.4 Nettoyer le filtre



Les fibres restées collées au préfiltre n'affectent pas l'efficacité du système de filtrage. Pour obtenir une efficacité de nettoyage optimale, nous conseillons de remplacer le filtre une fois dans l'année.

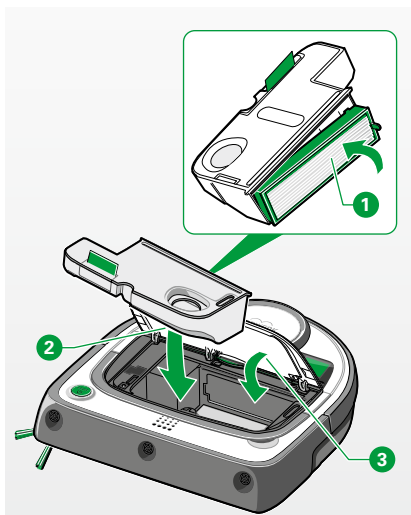


Figure 4.5 Replacer le bac à poussière et le filtre dans le compartiment à poussière

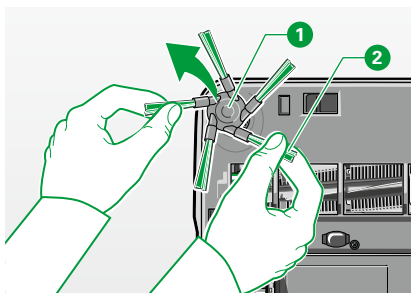


Figure 4.6 Retirer la brosse latérale

### 4.1.3 Réinstaller le bac à poussière et le filtre

- Réintroduisez le filtre dans le bac à poussière **1**.
- Réinstallez le bac à poussière avec le filtre **2** dans le robot aspirateur Kobold VR200.
- Rabattez le couvercle du compartiment à poussière **3** et assurez-vous que celui-ci est bien fermé.

#### Attention ! Risque de lésions en cas d'usage incorrect !

- N'utilisez jamais l'appareil sans filtre.

## 4.2 Nettoyer la brosse latérale



#### Avertissement ! Risque d'électrocution !

- Avant toutes les opérations de nettoyage et d'entretien, débranchez toujours l'appareil et débranchez la prise secteur de la station de charge.

La brosse latérale peut être retirée tout simplement du point d'accroche

- Tirez avec les deux mains sur la brosse latérale **1** aux brosses vertes **2** vers le haut de l'axe d'entraînement.
- Enlevez la poussière et les saletés de la brosse latérale.
- Débarrassez l'axe d'entraînement des peluches, cheveux et autres saletés.
- Si nécessaire retirez le couvercle de la brosse (voir chapitre « 4.3 Nettoyer la brosse principale » page 53).
- Pour remettre la brosse latérale en place, dirigez le milieu de la brosse latérale vers le point d'accroche **1** et appuyez la brosse latérale sur l'axe d'entraînement.



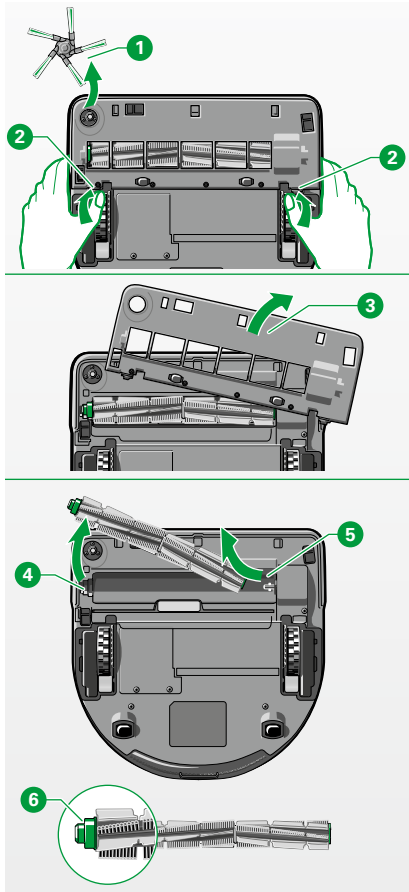


Figure 4.7 Retirer la brosse ronde

### 4.3 Nettoyer la brosse principale



#### Avertissement ! Risque d'électrocution !

- Avant toutes les opérations de nettoyage et d'entretien, débranchez toujours l'appareil et débranchez la prise secteur de la station de charge.

#### Remarque ! Risque d'endommagement en cas de mauvaise utilisation

- Ne mouiller jamais la brosse ronde pour la nettoyer. La brosse ronde ne résiste pas à l'eau ni à la machine à laver.

Nettoyez la brosse principale si des fils ou des cheveux se sont enroulés autour.

#### RETIRER LA BROSSSE PRINCIPALE

- Posez le robot aspirateur à l'envers sur le sol ou sur une table.
- Retirez la brosse latérale ❶ (voir chapitre « 4.2 Nettoyer la brosse latérale » page 52).
- Appuyez en même temps sur le dispositif de verrouillage avec les deux mains ❷ sur les deux côtés du couvercle de la brosse vers l'avant pour déverrouiller le socle.
- Enlevez le couvercle de la brosse du robot aspirateur ❸.
- Retirez d'abord du robot aspirateur le côté gauche de la brosse principale ❹ puis le côté droit de l'axe ❺ pour enlever la brosse principale.

#### NETTOYER LA BROSSSE PRINCIPALE

- Débarrassez la brosse principale des peluches, des cheveux et autres saletés.
- Assurez-vous que le palier vert ❻ et le palier à calotte métallique situé sous l'extrémité gauche de la brosse principale ne se détachent pas.

#### Attention ! Risque de lésions en cas d'usage incorrect !

- La brosse principale ne convient pas au lave-vaisselle et n'est pas étanche.

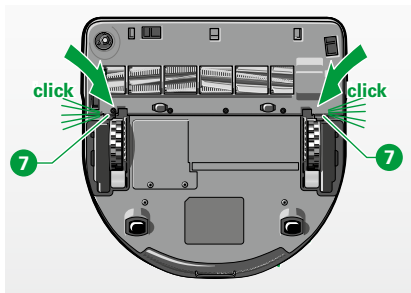


Figure 4.8 Rabattre le couvercle de la brosse jusqu'au clic

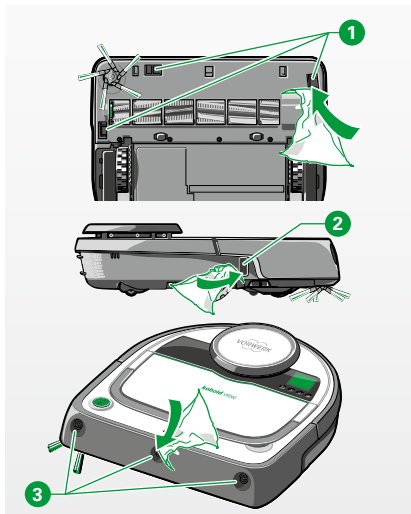


Figure 4.9 Nettoyer les capteurs

### REMETTRE EN PLACE LA BROSSSE PRINCIPALE ET LE COUVERCLE DE LA BROSSSE

- Pour remettre en place la brosse principale et le couvercle de la brosse veuillez suivre les instructions pour l'enlèvement de la brosse principale dans l'ordre inverse.
- Lors de la remise en place du couvercle de la brosse, veillez à ce que le dispositif de verrouillage s'enclenche jusqu'au clic 7.

## 4.4 Nettoyer les capteurs



### Avertissement ! Risque d'électrocution !

- Avant toutes les opérations de nettoyage et d'entretien, débranchez toujours l'appareil et débranchez la prise secteur de la station de charge.

### Attention ! Risque de dysfonctionnement !

- Nettoyez régulièrement les capteurs, de préférence lors de chaque nettoyage du bac à poussière.
- Nettoyez les capteurs de sol 1 situés sous le robot aspirateur Kobold VR200 à l'aide d'un coton-tige ou d'un chiffon doux propre, mais surtout jamais avec des objets pointus ou tranchants. Des encrassements importants dans la zone des capteurs peuvent éventuellement être aspirés à l'aide d'un aspirateur.
- Nettoyez le capteur de mur 2 du côté droit avec un coton-tige ou un chiffon doux propre.
- Nettoyez les capteurs à ultrasons 3 à l'avant du robot aspirateur Kobold VR200 avec un coton-tige ou un chiffon doux propre, mais surtout jamais avec des objets pointus ou tranchants.

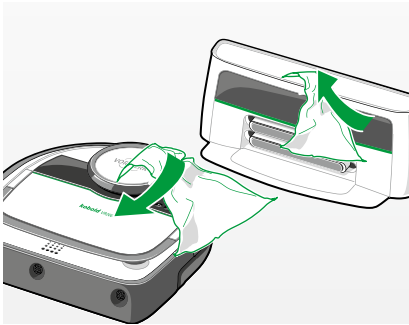


Figure 4.10 Nettoyer le robot aspirateur et la station de charge

## 4.5 Nettoyer le robot aspirateur et la station de charge

---

### Attention ! Risque de lésions en cas d'usage incorrect !

- Ne plongez pas le robot aspirateur et la station de charge dans l'eau.
- Évitez absolument les rayures sur la fenêtre infrarouge de la station de charge.
- Pour le nettoyage du robot aspirateur n'utilisez pas d'éponges, de produits à récurer ou de liquides agressifs comme l'essence ou l'acétone.



### Avertissement ! Risque d'électrocution !

- Avant toutes les opérations de nettoyage et d'entretien, débranchez toujours l'appareil et débranchez la prise secteur de la station de charge.
- 
- Nettoyez le robot aspirateur avec un chiffon doux propre.
  - Nettoyez la station de charge avec un chiffon doux propre.

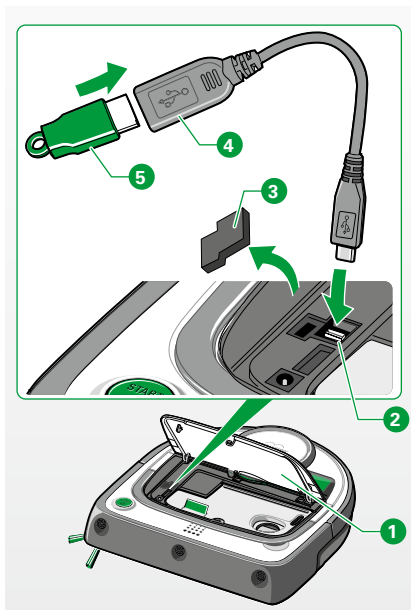


Figure 5.1 Connecter la clé USB avec le robot aspirateur

## 5 MISE À JOUR DU LOGICIEL

Le logiciel du robot aspirateur Kobold VR200 est constamment développé et optimisé. Les mises à jour les plus récentes sont disponibles sur notre page d'accueil pour vous permettre de profiter de ces améliorations.

[www.vorwerk-kobold.fr](http://www.vorwerk-kobold.fr)

En tant qu'abonné à notre newsletter, vous pouvez aussi être régulièrement mis au courant des nouveautés et mises à jour.

### MISE À JOUR DU LOGICIEL VR200 AVEC UNE CLÉ USB

Votre robot aspirateur dispose d'une connexion Micro-USB. Cette connexion Micro-USB (2) se trouve sous le couvercle du compartiment à poussière du robot aspirateur (1) juste à côté du bac à poussière.

- Procurez-vous une clé USB (non comprise dans la livraison).
- Créez un dossier intitulé « Robotdata ».
- Téléchargez les données relatives au logiciel depuis notre page d'accueil (voir ci-dessus) et sauvegardez-les dans le dossier.
- Utilisez exclusivement l'adaptateur USB livré avec l'appareil.
- Retirez la protection en caoutchouc (3).
- Connectez le robot aspirateur avec le connecteur micro USB (2) et l'adaptateur USB livré avec l'appareil (4) à votre clé USB (5).



Pour une mise à jour avec une clé USB, il faut utiliser une clé vierge car il se peut que les données présentes sur la clé se trouvent supprimées ! Les clés USB qui se verrouillent et se déverrouillent lors des procédures de lecture et de copie, sont en général trop lentes et peuvent causer des problèmes, ainsi que les clés USB données en cadeau publicitaire.

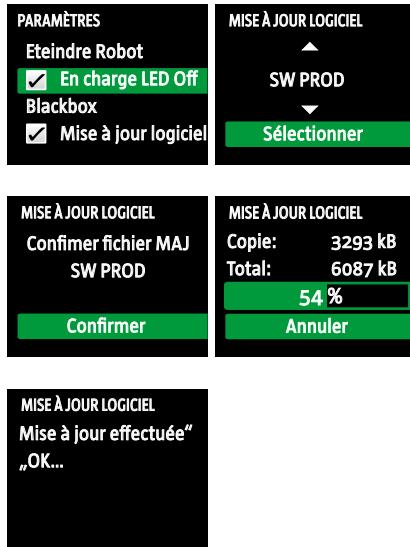


Figure 5.2 Mise à jour du logiciel

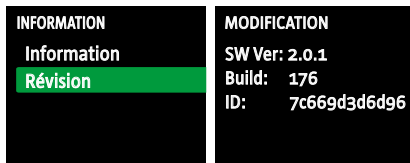


Figure 5.3 Lecture de la version du logiciel

- Utilisez exclusivement des clés USB de marque qui sont formatées avec FAT32 car NTFS ou les autres systèmes de fichiers ne sont pas pris en charge
- Utilisez de préférence des clés USB vendues dans le commerce.



Nous recommandons de placer le robot aspirateur sur sa station de charge pendant la mise à jour logicielle afin d'assurer une alimentation continue.

#### Effectuez la mise à jour du logiciel comme suit :

- Dans le menu sélectionnez **Paramètres** et validez votre choix.
- Sélectionnez et validez la rubrique **Mise à jour du logiciel**.
- Sélectionnez la mise à jour du logiciel affichée sur l'écran.
- Validez la mise à jour du logiciel sélectionné.



Veillez ne pas interrompre la procédure d'installation. Le robot aspirateur s'éteint brièvement puis redémarre. Vous devez attendre que le redémarrage soit terminé. Cela peut demander jusqu'à 3 minutes.

- Retirez la clé USB après la mise à jour.
- Remettez la protection en caoutchouc en place et fermez le couvercle.

#### La version actuelle du logiciel s'affiche comme suit :

- Allez à la rubrique **A propos** et appuyez sur la touche **OK**.
- Sélectionnez la rubrique **Révision** et validez.

*Vous pouvez trouver la version du logiciel installée dans la deuxième ligne (Sw ver). Pour retourner au menu principal, utilisez la touche Retour.*

## 6 DYSFONCTIONNEMENTS – RÉOLUTIONS



### Avertissement ! Risque d'électrocution et de blessure !

- Ne réparez jamais l'appareil vous-même.

Les réparations sur les appareils électriques doivent être effectuées uniquement par le Service de la Relation Client Vorwerk.

Si votre appareil présente un dysfonctionnement, les tableaux ci-dessous peuvent vous aider dans sa résolution :

MESSAGES DE DYSFONCTIONNEMENT SUR L'ÉCRAN	CAUSES ET SOLUTIONS POSSIBLES
<p>Vérifier le bac à poussière et le filtre. Veuillez vider si nécessaire. Veuillez nettoyer les capteurs de sol.</p>	<p>Le bac à poussière est plein.</p> <ul style="list-style-type: none"> <li>• Videz le bac à poussière, nettoyez le filtre et remettez le bac à poussière ainsi que le filtre en place dans le robot aspirateur.</li> <li>• Nettoyez les capteurs de vide avec un chiffon doux propre, un coton-tige ou un aspirateur classique.</li> <li>• Vous pouvez nettoyer à la main ou avec un aspirateur ordinaire le réservoir et les capteurs de sol.</li> </ul>
<p>La brosse est bloquée.</p>	<p>La brosse principale ou la brosse latérale est restée bloquée / accrochée.</p> <ul style="list-style-type: none"> <li>• Enlevez les fibres, cheveux et autres saletés de la brosse.</li> <li>• Retirez la brosse et remettez-la en place (voir chapitre « 4.3 Nettoyer la brosse principale » page 53)</li> </ul>
<p>Le pare-choc est coincé.</p>	<p>Le pare-chocs est coincé.</p> <ul style="list-style-type: none"> <li>• Faites bouger un peu le pare-chocs pour le débloquer.</li> </ul>
<p>L'heure n'est pas paramétrée.</p>	<p>Si la batterie du robot aspirateur Kobold VR200 est complètement déchargée, celui-ci se déconnecte de lui-même. Les paramètres du robot aspirateur peuvent se perdre dans ce cas et doivent être réinitialisés à la prochaine remise en marche.</p> <ul style="list-style-type: none"> <li>• Réglez l'heure (voir chapitre « 3.2.3 Régler l'heure » page 28).</li> </ul>

MESSAGES DE DYSFONCTIONNEMENT SUR L'ÉCRAN	CAUSES ET SOLUTIONS POSSIBLES
<p><b>Veillez dégager le chemin OU Impossible de naviguer.</b></p>	<p>Le robot aspirateur VR200 ne peut pas poursuivre son chemin si son trajet est obstrué.</p> <ul style="list-style-type: none"> <li>• Veuillez éloigner les objets dérangeants si nécessaire ou déplacer le robot aspirateur de quelques centimètres.</li> </ul> <p>Le robot aspirateur a été soulevé pendant le nettoyage et changé de place.</p> <ul style="list-style-type: none"> <li>• Veuillez ne pas déplacer le robot aspirateur trop loin (à moins de 0,5 m) pour ne pas perturber son système d'orientation.</li> </ul> <p>Pendant le nettoyage, des meubles ont été déplacés, des portes ouvertes/fermées, ou bien le robot aspirateur a lui-même déplacé des obstacles.</p> <ul style="list-style-type: none"> <li>• Pendant le nettoyage, veuillez ne pas modifier l'installation.</li> </ul> <p>Si le robot aspirateur rencontre des problèmes de navigation plus fréquents, éteignez-le complètement à la rubrique « Paramètres » avec la fonction « Éteindre robot » et rallumez-le avec le bouton vert.</p> <p>Le couvercle du bac à poussière n'est pas complètement fermé.</p> <ul style="list-style-type: none"> <li>• Veuillez l'enclencher complètement.</li> </ul>
DYSFONCTIONNEMENT	CAUSES ET SOLUTIONS POSSIBLES
<p><b>L'efficacité de nettoyage du robot aspirateur Kobold VR200 a diminué.</b></p>	<p>Le bac à poussière est probablement plein.</p> <ul style="list-style-type: none"> <li>• Videz le bac à poussière et nettoyez le filtre.</li> </ul> <p>Les brosses sont encrassées.</p> <ul style="list-style-type: none"> <li>• Nettoyez la brosse principale et la brosse latérale (voir chapitre « 4.2 Nettoyer la brosse latérale » page 52 et « 4.3 Nettoyer la brosse principale » page 53).</li> </ul>
<p><b>Le robot aspirateur ne réagit pas.</b></p>	<p>La batterie est probablement déchargée.</p> <ul style="list-style-type: none"> <li>• Chargez le robot aspirateur à la station de charge (voir chapitre « 2.8 Télécommande » page 25).</li> <li>• Vérifiez si vous avez bien branché le câble d'alimentation et la fiche d'alimentation de la station de charge à la prise électrique. La batterie du robot aspirateur va se vider si la station de charge n'est pas connectée.</li> </ul>

DYSFONCTIONNEMENT	CAUSES ET SOLUTIONS POSSIBLES
<p><b>Le robot aspirateur Kobold VR200 ne charge pas.</b></p>	<p>La station de charge ou le robot aspirateur ne sont probablement pas connectés correctement à l'alimentation électrique.</p> <ul style="list-style-type: none"> <li>• Vérifiez si la fiche de raccordement est branchée correctement au raccordement de la station de charge.</li> <li>• Vérifiez également si vous avez introduit correctement la fiche d'alimentation dans la prise électrique.</li> </ul> <p>Si vous ne chargez pas le robot aspirateur à la station de charge et si vous ne l'avez pas déconnecté à la rubrique « Éteindre robot » (voir chapitre « 3.6 Désactiver le robot aspirateur » page 35) celui-ci va se décharger de lui-même après quelques semaines.</p>
<p><b>Le robot aspirateur VR200 interrompt brusquement le nettoyage.</b></p>	<p>Vous avez sélectionné le mode nettoyage local. Dans ce mode, le robot aspirateur s'arrête après avoir nettoyé la zone paramétrée.</p> <ul style="list-style-type: none"> <li>• Si vous souhaitez nettoyer le reste de la pièce, sélectionnez le mode nettoyage normal (voir chapitre « 3.3 Sélectionner le mode de nettoyage » page 29).</li> </ul> <p>Les capteurs sont probablement occultés ou encrassés.</p> <ul style="list-style-type: none"> <li>• Assurez-vous que les capteurs ne soient pas occultés.</li> <li>• Si les capteurs sont encrassés, nettoyez-les avec un chiffon doux et propre ou un coton-tige (voir chapitre « 4.4 Nettoyer les capteurs » page 54)</li> </ul> <p>Dans de grandes pièces vides la navigation peut être perturbée si aucun équipement ou mur ne se trouve dans un rayon de 2-3 mètres.</p> <p>Sur les tapis à poils trop longs les roues du robot aspirateur risquent de patiner et de provoquer un dysfonctionnement de la navigation.</p> <ul style="list-style-type: none"> <li>• Délimitez le tapis avec la bande magnétique.</li> </ul> <p>Des tapis sombres et épais peuvent être interprétés par le robot aspirateur comme un dénivelé si les capteurs sont encrassés. Les sols en verre sont généralement interprétés comme des dénivelés.</p> <ul style="list-style-type: none"> <li>• Nettoyez les capteurs de sol régulièrement.</li> </ul>



**DYSFONCTIONNEMENT**

**Le robot aspirateur Kobold VR200 ne retourne pas à la station de charge après le nettoyage.**



Si vous n'arrivez pas à solutionner les dysfonctionnements, contactez le Service de la Relation Clients Vorwerk « 9 Services Vorwerk » page 66. Vous trouverez plus d'informations à ce sujet sous :  
**[www.vorwerk-kobold.fr](http://www.vorwerk-kobold.fr)**  
**[www.monrobotVR200.com](http://www.monrobotVR200.com)**

**CAUSES ET SOLUTIONS POSSIBLES**

- Vérifiez si vous avez bien retiré le film de protection de la fenêtre infrarouge de la station de charge.

Vous avez probablement démarré le processus de nettoyage en mode nettoyage normal à partir d'un autre endroit que la station de charge.

Si vous démarrez le robot aspirateur à un autre endroit dans la pièce, celui-ci retourne à cet endroit après le nettoyage.

Le processus de nettoyage a probablement été interrompu et le robot aspirateur a été redémarré à un autre endroit de la pièce.

Les capteurs de la station de charge ou plusieurs capteurs du robot aspirateur sont probablement occultés ou encrassés (voir chapitre « 4.5 Nettoyer le robot aspirateur et la station de charge » page 55).

- Éloignez les objets qui occultent les capteurs du robot aspirateur et nettoyez les capteurs.

La station de charge se trouve probablement derrière un mur ou un autre obstacle qui bloque le signal.

- Changez la station de charge de place.
- Assurez-vous qu'aucun obstacle ne se trouve dans une zone de 0,5 m des deux côtés de la station de charge.

Vous avez probablement nettoyé une zone avec le mode nettoyage local.

Lorsque le robot aspirateur a terminé le nettoyage de la zone, il s'arrête automatiquement à la position initiale. Dans le mode nettoyage normal le robot aspirateur retourne automatiquement à la station de charge.

La station de charge n'est probablement pas positionnée de manière optimale. Vérifiez si la station de charge est positionnée correctement.

- Démarrez un nettoyage local à partir de la station de charge. Si dans ce cas le robot aspirateur ne trouve pas la station de charge, celle-ci est probablement mal positionnée. Veuillez réessayer cette opération à partir d'un autre endroit.

## 7 RECYCLAGE ET PROTECTION DE L'ENVIRONNEMENT

### 7.1 Recyclage de l'appareil



En tant que propriétaire d'un appareil électrique ou électronique, il vous est interdit (selon la Directive 2012 /19/UE du Parlement et du Conseil Européens du 4 juillet 2012 relative aux appareils électriques et électroniques usagés ainsi que le décret 2014-928 du 19 août 2014 relatif aux déchets d'équipements électriques et électroniques et aux équipements électriques et électroniques usagés) de jeter cet appareil ou ses composants électriques ou électroniques parmi les ordures ménagères.

- Utilisez plutôt les possibilités de dépôt gratuit prévus à cet effet.
- Renseignez-vous auprès de votre ville ou municipalité.

### 7.2 Instructions pour le recyclage de la batterie



Les instructions suivantes sont destinées à la personne qui vous débarrasse de votre robot aspirateur Kobold VR200, et pas à vous en tant qu'utilisateur !

La batterie au lithium-ion intégrée dans l'appareil contient des substances potentiellement dangereuses pour l'environnement. La batterie doit être retirée du robot aspirateur et remise à un centre de ramassage pour piles usagées avant le démantèlement du robot.

- Ne retirez la batterie que lorsqu'elle est complètement vide. La batterie ne doit en aucun cas entrer en contact avec du métal.

**Prudence ! Risque de blessures en cas d'écoulement de la batterie**

Les batteries usagées ne doivent pas entrer en contact avec les yeux et les muqueuses.

- Lavez-vous les mains et rincez les yeux à l'eau claire. Si vous souffrez d'autres troubles, consultez un médecin.

**RETIRER LA BATTERIE DU ROBOT ASPIRATEUR KOBOLD VR200**

Les instructions suivantes sont destinées à la personne qui vous débarrasse de votre robot aspirateur, et pas à vous en tant qu'utilisateur !



Retirez la batterie uniquement lorsqu'elle est complètement déchargée. La batterie ne doit en aucun cas entrer en contact avec du métal.

La batterie doit être retirée de l'appareil :

- Laissez tourner le robot aspirateur jusqu'à qu'il s'arrête.
- Vérifiez si la batterie est vraiment complètement déchargée en essayant de rebrancher l'appareil. Si le moteur redémarre, répétez entièrement l'opération.
- Retirez les 2 vis du couvercle du compartiment de la batterie.
- Enlevez le couvercle du compartiment de la batterie.
- Sortez la batterie et retirez les fiches d'alimentation de la batterie.

### **7.3 Recyclage de l'emballage**

L'emballage constitue une partie importante de notre produit : Il protège notre appareil des dommages pendant le transport et réduit le risque de défaillance du matériel. C'est pourquoi nous ne pouvons nous passer de l'emballage. Au cas où vous devriez déposer ou envoyer votre appareil au service technique ou au service client pendant ou après la durée de la garantie, l'emballage d'origine constitue la meilleure protection contre les dommages dus au transport.

Si vous souhaitez malgré tout éliminer l'emballage, vous pouvez le faire à tout moment et sans limitations auprès des collectivités locales (poubelles pour vieux papiers, poubelles jaunes, déchetterie, ramassage de vieux papiers etc.). Vorwerk mandate des concédants de licence autorisés à cet effet.

### **7.4 Informations relatives à la protection de l'environnement**

Préserver la nature et protéger l'environnement : Pour Vorwerk, la protection de l'environnement est un objectif important pour l'entreprise.

#### **MOINS D'EMBALLAGE**

Nous utilisons exclusivement des matériaux respectueux de l'environnement qui peuvent être recyclés s'ils sont éliminés de manière appropriée. Nous participons déjà au développement de la réduction des déchets d'emballage et nous nous engageons pour leur élimination et leur recyclage.

#### **ÉCONOMISER L'ÉNERGIE**

Les produits Vorwerk préservent l'environnement. Ils n'utilisent que peu d'énergie pour une grande puissance d'aspiration.



### **PRODUCTION RESPECTUEUSE DE L'ENVIRONNEMENT**

Nous attachons de l'importance à la protection de la nature dans la fabrication de nos produits. Nous utilisons des matières plastiques et des peintures recyclables. Nous avons renoncé en toute connaissance de cause aux retardateurs de flammes dommageables pour l'environnement.

Nos manuels d'utilisation sont également réalisés à partir de ressources forestières provenant d'exploitations gérées de manière durable et blanchis sans chlore.

### **MATÉRIAUX RECYCLABLES**

Les matériaux composant nos produits peuvent être recyclés quasi entièrement. Nous évitons en grande partie l'utilisation de PVC.

Lors de la construction de nos produits, nous veillons à la « pureté » des matériaux :

Les composants utilisés peuvent par la suite être séparés matériau par matériau sans utiliser beaucoup d'énergie à l'aide d'équipements modernes. Nous avons marqué la plupart de nos éléments en plastique pour pouvoir les recycler plus facilement.

## 8 GARANTIE

La garantie figure sur votre bon de commande Vorwerk.

## 9 SERVICES VORWERK

### ASSISTANCE



Votre conseiller ou notre Service de la Relation Client Vorwerk France sont à votre disposition


### SITES INTERNET



[www.vorwerk-kobold.fr](http://www.vorwerk-kobold.fr)  
[www.monrobotVR200.com](http://www.monrobotVR200.com)

**ROBOT ASPIRATEUR  
KOBOLD VR200 ET  
STATION DE CHARGE**

## 10 DONNÉES TECHNIQUES

<b>Robot aspirateur Kobold VR200</b>	
Labels de sécurité	
Coques	Plastique thermoformé hautement recyclable
Moteur	Moteur CC sans entretien
Soufflerie	Soufflerie en une seule étape
Tension d'entrée de la station de charge	100 – 240 Volt Courant alternatif 50/60 Hertz
Débit volumique d'air	12 – 13 l/s
Consommation	Au total environ 70 W (selon revêtement de sol) / environ. 50 W (Option ECO) - Soufflerie : 50 W (Eco 30 W) - Brosse : environ 10 W (Eco environ 7 W) - Mode veille : environ 2,5 W
Autonomie de la batterie	Entre 60 et 90 minutes (selon le mode de nettoyage, le revêtement des sols et l'aménagement de l'habitation).
Poids	environ 5 kg (appareil et station de charge)
Emission sonore	70 dBA (mesuré en condition de champ libre sur tapis)
Batterie	Li-Ion 14,4 V; environ 84 Wh, nominal
Temps de chargement de la batterie	après 1,5h : un nouveau nettoyage est possible après 3h max.: batterie entièrement chargée
Cycles de chargement de la batterie / Autonomie de la batterie	70 % d'autonomie après environ 800 cycles complets
Station de charge	Type B-VR200
Télécommande	Infrarouge, champ d'application jusqu'à une distance de 5 m environ
Modes CEI/EN	2x touche fléchée vers le haut et 2x touche fléchée vers le bas

## **11 DÉCLARATION DE CONFORMITÉ**

Vorwerk Elektrowerke GmbH & Co. KG, déclare par la présente que le type d'installation radioélectrique robot aspirateur Kobold VR200 est conforme à la directive R&TTE 1999/5/CE. Le texte complet de la déclaration de conformité UE peut être consulté à l'adresse Internet suivante : [www.vorwerk.com](http://www.vorwerk.com)



---

# kobold

VR200 SAUGROBOTER  
VR200 ROBOT VACUUM CLEANER  
ROBOT ASPIRATEUR VR200



## DEUTSCHLAND

Vorwerk Deutschland Stiftung & Co. KG  
Mühlenweg 17-37, 42270 Wuppertal  
[www.vorwerk-kobold.de](http://www.vorwerk-kobold.de)

Besuchen Sie uns auf Facebook:  
[www.facebook.com/vorwerk.saugroboter](http://www.facebook.com/vorwerk.saugroboter)

## FRANCE

Vorwerk France s.c.s.  
539 route de Saint-Joseph  
44308 Nantes Cedex 03  
[www.vorwerk-kobold.fr](http://www.vorwerk-kobold.fr)

Visitez notre page Facebook :  
[www.facebook.com/vorwerk.Robot.Aspirateur](http://www.facebook.com/vorwerk.Robot.Aspirateur)

## SCHWEIZ/SUISSE

Vorwerk Kobold Schweiz  
Vorwerk International Strecker & Co.  
Christoph Merian-Ring 23, 4153 Reinach BL  
[www.vorwerk-kobold.ch](http://www.vorwerk-kobold.ch)

## INTERNATIONAL

Vorwerk International Strecker & Co.  
Verenastrasse 39, 8832 Wollerau  
Switzerland  
[www.vorwerk-kobold.com](http://www.vorwerk-kobold.com)

