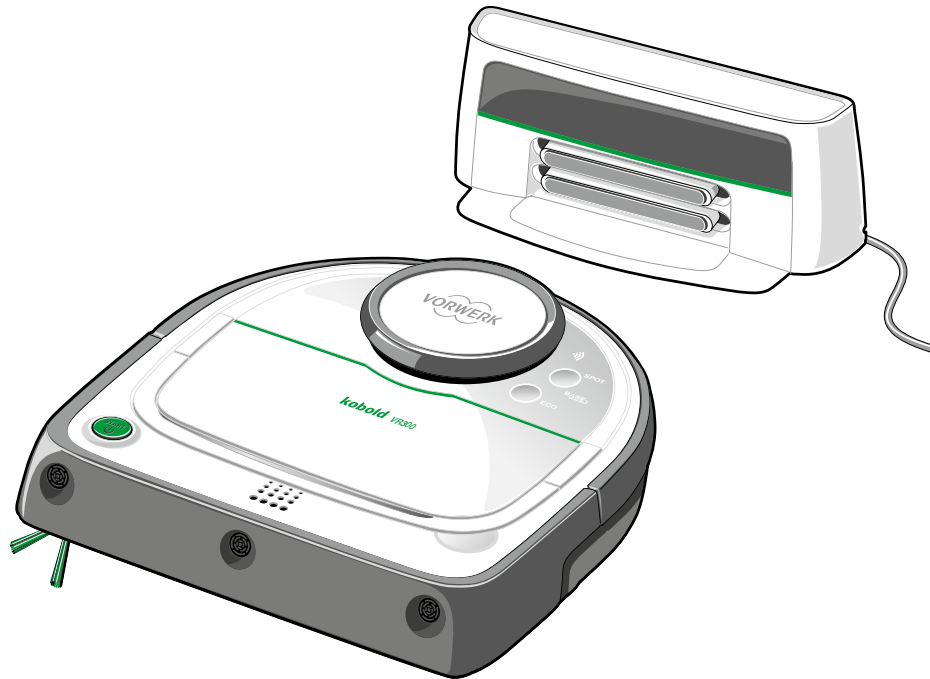
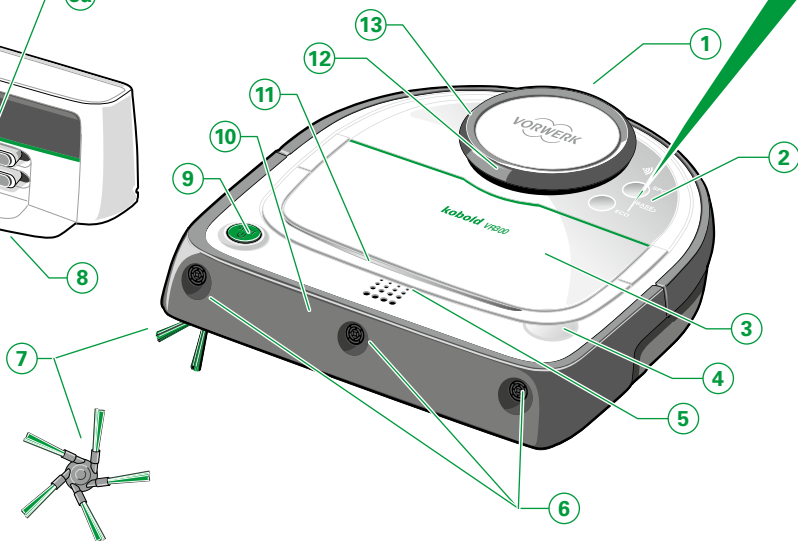
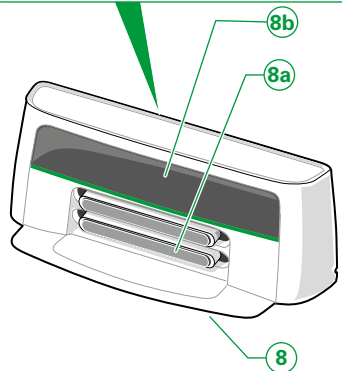
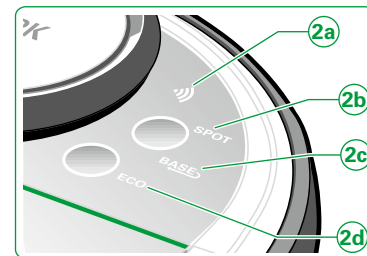
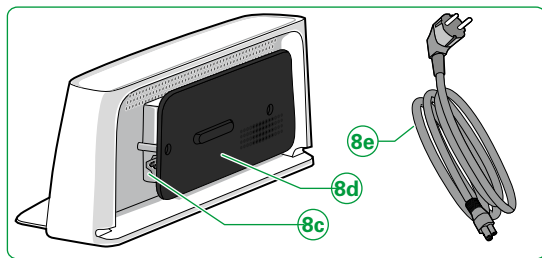

kobold

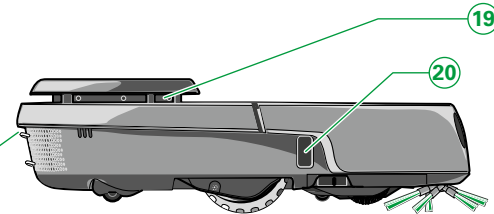
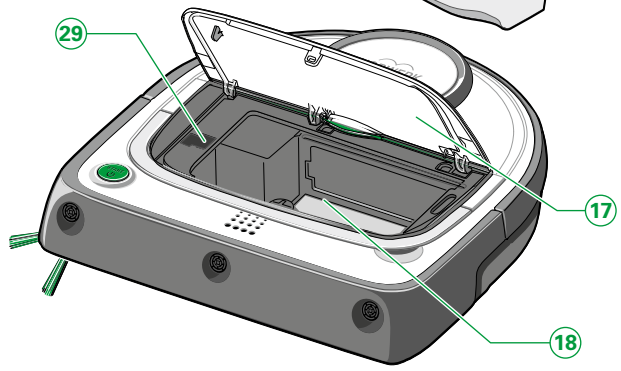
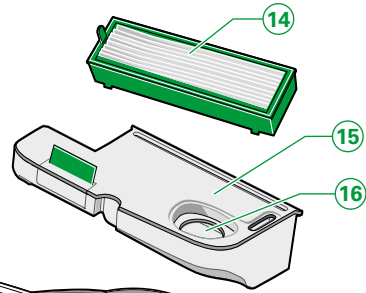
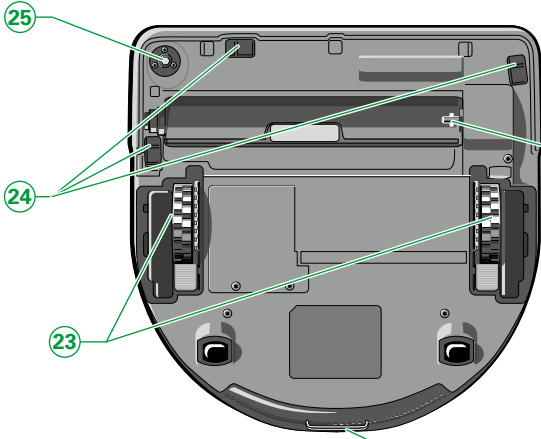
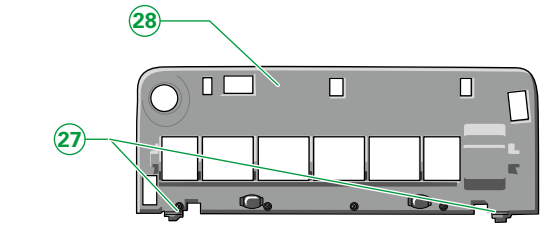
**MODE D'EMPLOI
KOBOLD VR300
ROBOT ASPIRATEUR
ET ACCESSOIRES**



VORWERK

VUE D'ENSEMBLE DU PRODUIT





LÉGENDE

Pos.	Kobold VR300- Robot aspirateur et accessoires
1	Robot aspirateur
2	Panneau de commande avec 2 touches de fonction
2a	Touche de fonction LED Wi-Fi
2b	Témoin de fonction LED SPOT
2c	Témoin de fonction LED BASE
2d	Témoin de fonction LED Mode ECO
3	Bac à poussière / Couvercle du bac à poussière
4	Bouton de déverrouillage du couvercle du compartiment à poussière
5	Indicateur LED de fonctionnement
6	3 capteurs à ultrasons
7	Brosse latérale
8	Station de charge
8a	Contacteurs de charge de la station
8b	Fenêtre infrarouge
8c	Prise chargeur
8d	Enroulement du câble (noir)
8e	Câble d'alimentation
9	Touche START (Marche/Arrêt)
10	Pare-chocs avant
11	Poignée de transport rabattable
12	Scanner laser

13	Pare-chocs supérieur du capteur de navigation laser (LDS)
14	Filtre
15	Bac à poussière
16	Ouverture d'aspiration
17	Couvercle du bac à poussière
18	Compartiment du bac à poussière
19	Scanner laser
20	Capteur de mur
21	Contacteurs de charge
22	Compartiment de la brosse principale
23	Roues munies de dispositifs d'aide à la montée
24	3 capteurs de vide
25	Réceptacle de la brosse latérale
26	Brosse principale
27	Dispositif de verrouillage du couvercle de la brosse
28	Couvercle de la brosse
29	Connecteur micro-USB (sous la protection en caoutchouc)

REMARQUE PRÉALABLE

Félicitations pour l'achat de votre nouveau robot aspirateur Kobold VR300.

Léger, maniable et facile à utiliser, ce robot aspirera toutes les saletés sur son passage et vous garantira des sols propres sans aucune difficulté.

Finis la corvée de l'aspirateur, le robot Kobold VR300 se déplace de façon autonome et nettoie votre maison même si vous n'êtes pas chez vous !

AVANT DE COMMENCER

- Lisez attentivement le mode d'emploi avant la première utilisation du robot aspirateur Kobold VR300 et de ses accessoires.
- Conservez le mode d'emploi pour les utilisations ultérieures. Il constitue un élément important du robot aspirateur et doit accompagner le produit lorsque vous confiez le robot aspirateur à d'autres personnes.

SIGNES ET SYMBOLES

Vous rencontrerez dans le texte les symboles mentionnés avec la signification suivante :



Symbole d'avertissement



Renvoi au Service de la Relation Client Vorwerk France



Symbole indiquant un conseil



Renvoi au site Internet de Vorwerk



Laser



Pour utilisation dans des locaux intérieurs exclusivement.



Avant le chargement, lire le mode d'emploi.

- Instructions d'utilisation

SOMMAIRE

1	Pour votre sécurité 	7	4	Utilisation	29	6	Entretien	43
1.1	Usage conforme	7	4.1	Mise en marche	29	6.1	Vider le bac à poussière et nettoyer le filtre	43
1.2	Consignes de sécurité	8	4.2	Sélectionner le mode de nettoyage	30	6.2	Nettoyer la brosse latérale	45
1.3	Niveaux de risque	17	4.3	Mode Veille	34	6.3	Nettoyer la brosse ronde	46
			4.4	Désactiver le robot aspirateur	34	6.4	Nettoyer les capteurs	47
			4.5	Zone de nettoyage et navigation du robot aspirateur	35	6.5	Nettoyer le robot aspirateur et la station de charge	48
2	Premiers pas	18	5	Wi-Fi et commande par appli via appareils intelligents*	38	7	Mise à jour du logiciel	49
2.1	Utiliser correctement le robot aspirateur	18	5.1	Conditions techniques	38	8	Dépannage	50
2.2	Porter le robot aspirateur Kobold VR300	19	5.2	Installation de l'application Kobold Robot	39	9	Recyclage et protection de l'environnement	54
2.3	Préparation du robot aspirateur Kobold VR300	20	5.3	Établir une connexion Wi-Fi	40	9.1	Recyclage de l'appareil	54
2.4	Installer la station de charge	21	5.4	Connexion du robot aspirateur Kobold VR300 avec des appareils intelligents	41	9.2	Instructions pour le recyclage de la batterie	55
2.5	Installer le câble d'alimentation	21	5.5	Utilisation de l'application Kobold Robot	41	9.3	Recyclage de l'emballage	56
2.6	Enlever la sécurité de transport	22	5.6	Déconnexion du robot aspirateur VR300 du réseau	42	9.4	Informations relatives à la protection de l'environnement	57
2.7	Présentation du panneau de commande	23	5.7	Commande du robot aspirateur Kobold VR300 à l'aide d'Amazon Alexa*	42	10	Services Vorwerk	58
3	Charger le robot aspirateur Kobold VR300	24				11	Spécifications techniques	59
3.1	Charger à la station de charge	24				12	Déclaration de conformité	60
3.2	Chargement automatique	25						
3.3	Renvoyer le robot aspirateur à la station de charge	26						

1 POUR VOTRE SÉCURITÉ ⚠

Les produits Vorwerk offrent une sécurité optimale. Toutefois, seule une stricte observation du chapitre ci-dessous permet de garantir la sécurité d'utilisation du robot aspirateur Kobold VR300 et de ses accessoires. Respectez en particulier les consignes ci-dessous.

1.1 Usage conforme

Remarque !

Ces appareils peuvent être utilisés par des enfants de plus de 8 ans, par des personnes ayant des capacités physiques, sensorielles ou mentales réduites ou déficientes ou par des personnes qui manquent d'expérience et/ou de connaissances si elles sont sous surveillance ou si elles ont appris à se servir de l'appareil en toute sécurité et sont conscientes des dangers de son utilisation.

Les enfants ne doivent pas jouer avec l'appareil. Le nettoyage et l'entretien d'usage ne doivent pas être effectués par des enfants sans surveillance sauf s'ils ont plus de 8 ans et sont sous surveillance.

ROBOT ASPIRATEUR KOBOLD VR300

Le robot aspirateur est exclusivement destiné à l'élimination de la poussière dans l'environnement domestique. Le robot aspirateur ne doit être utilisé qu'avec les accessoires Kobold adaptés.

1.2 Consignes de sécurité

Remarque !

- Lisez attentivement le mode d'emploi avant la première utilisation du robot aspirateur Kobold VR300.
 - Respectez en particulier les consignes ci-dessous.
 - Conservez le mode d'emploi pour les utilisations ultérieures. C'est un élément important du robot aspirateur Kobold VR300 et doit accompagner le produit lorsque vous le remettez à d'autres personnes.
-

Risque de choc électrique !

- Débranchez l'appareil et retirez la fiche d'alimentation de la station de charge avant tous réglages, nettoyage et entretien.
- Ne débranchez jamais la prise de l'appareil en tirant sur le cordon d'alimentation, mais retirez la fiche d'alimentation de la prise électrique.
- N'effectuez jamais vous-même de réparation sur votre appareil. Les réparations des appareils électriques ne peuvent être confiées qu'au Service de la Relation Client Vorwerk. Les pièces défectueuses ne peuvent être remplacées que par des pièces de rechange d'origine afin d'éviter tout risque.
- N'introduisez jamais d'objets pointus dans les contacts électriques.
- Ne modifiez pas les contacts électriques.
- Ne soulevez jamais la station de charge par le câble de raccordement.
- Arrêtez d'utiliser la station de charge si celle-ci ou le câble de raccordement est endommagé ou si vous constatez des dysfonctionnements.

- En cas de dommages, en particulier si la plaque de sol est abîmée ou si les fenêtres des capteurs sont rayées, veuillez contacter le Service de la Relation Client Vorwerk France.
- Ne plongez jamais le robot aspirateur, la station de charge ou le câble d'alimentation dans l'eau ou dans d'autres liquides.
- Ne versez jamais d'eau sur votre appareil ou sur la station de charge et ne les placez pas sous l'eau courante.
- N'utilisez pas le robot aspirateur sur des sols humides ou dans des endroits où l'appareil risque de se trouver en contact avec des liquides ou immergé dans l'eau.
- N'utilisez pas la station de charge dans un environnement humide.
- Évitez de passer votre robot aspirateur sur des câbles de raccordement ou d'autres câbles suspendus ou posés directement sur le sol.
- Ne nettoyez jamais la station de charge à l'eau ou avec des produits de nettoyage humides.
- Si le câble de raccordement de cet appareil est endommagé, il doit être remplacé par le Service de la Relation Client Vorwerk France pour éviter tout risque.
- Veillez à ne pas abîmer, plier ou tordre le câble d'alimentation. Ne posez pas d'objet lourd dessus. Cela risquerait d'endommager le câble d'alimentation et de provoquer un choc électrique.

Risque d'incendie !

- N'aspirez pas de cendres brûlantes, ni de mégots incandescents.
- N'utilisez jamais le robot aspirateur dans des pièces où des bougies ou des lampes allumées sont posées à même le sol.
- Sécurisez les câbles des appareils électriques qui ne sont pas fixés ou qui pendent (par exemple les lampes de bureau). Ils risqueraient d'être tirés et abîmés ou de provoquer un incendie.

- Ne passez pas le robot aspirateur sur des spots lumineux encastrés dans le sol. Un arrêt au-dessus du projecteur risquerait d'endommager le robot aspirateur et, dans le pire des cas, de provoquer un incendie.
- N'utilisez jamais le robot aspirateur dans des zones dangereuses, par exemple à proximité de cheminées ouvertes.
- Le robot aspirateur et tous ses accessoires (en particulier la batterie) ne peuvent jamais être exposés au feu ni être chauffés par une source de chaleur externe.
- N'utilisez jamais le robot aspirateur lorsque ce dernier est tombé et présente des dommages ou des dysfonctionnements.
- Veillez à ne pas abîmer, plier ou tordre le câble d'alimentation. Ne posez pas d'objet lourd dessus. Il risquerait d'endommager le câble d'alimentation et de provoquer un incendie.

Danger d'explosion !

- N'aspirez pas de substances explosives ou facilement inflammables.
- Ne jetez jamais le robot aspirateur dans un feu ouvert.

Risque d'asphyxie !

- Le cache de l'interface USB sous le couvercle du bac à poussière est une petite pièce. Tenez-le hors de portée des enfants.

Risque de blessure !

- Retirez les tapis de couloir ou tapis faciles à déplacer, ainsi que les objets légers non fixés. Le robot aspirateur pourrait les pousser devant lui et masquer ainsi ses capteurs de vide. Si les capteurs de vide sont masqués, le robot aspirateur risque de tomber au niveau des escaliers ou des paliers.
- Éloignez les enfants et les animaux domestiques du robot aspirateur et ne les laissez pas se mettre debout ou s'asseoir dessus.

- Nettoyez les capteurs de vide régulièrement, conformément aux explications de ce mode d'emploi (de préférence à chaque nettoyage du bac à poussière).
 - Ne touchez jamais les pièces en mouvement.
-

Risque de blessure par dépression !

- Ne passez jamais l'aspirateur sur une partie du corps ou sur les cheveux. Ne passez pas l'aspirateur à proximité d'enfants ou d'animaux domestiques.
-

Risque de blessure par pincement !

- Restez à distance des pièces en rotation du robot aspirateur Kobold VR300.
-

Risque de blessures en cas d'écoulement de la batterie !

- Les batteries usagées ne doivent pas entrer en contact avec les yeux et les muqueuses. Lavez-vous les mains et rincez les yeux à l'eau claire. Si vous souffrez d'autres troubles, consultez un médecin.
-

Risque de dommages !

- Retirez les objets légers, fragiles ou mobiles (par ex. vases, rideaux et autres) de la zone de travail. Ceux-ci pourraient être endommagés par le robot aspirateur et, selon leur nature, abîmer l'appareil, l'objet et/ou le sol.
- Ne démarrez jamais l'appareil à proximité d'un endroit présentant un risque de chute mais toujours à au moins 1 m de celui-ci pour garantir le bon fonctionnement des capteurs de vide.
- Sécurisez les câbles pendants ou qui reposent sur le sol (des lampadaires par exemple).
- N'aspirez jamais de liquide ni de saleté humide sur des paillasons ou des tapis encore humides.

- N'utilisez pas le robot aspirateur dans des environnements humides (salle de bains humide, à l'extérieur, etc.) ou à des endroits où l'appareil peut entrer en contact avec des liquides.
- Ne projetez jamais d'eau sur l'appareil ou ne le tenez jamais sous de l'eau courante.
- Ne trempez jamais l'appareil dans l'eau ou d'autres liquides.

Risque d'endommagement dû à une mauvaise utilisation !

- Nous conseillons d'utiliser exclusivement des pièces Kobold d'origine.
- Utilisez exclusivement la station de charge B-VR300.
- Utilisez la station de charge exclusivement avec un raccordement installé correctement par un professionnel.
- N'utilisez pas la batterie si l'appareil est endommagé ou s'il n'est pas entièrement assemblé.
- Si le cordon d'alimentation est endommagé, la partie défectueuse ne doit être échangée que par le Service de la Relation Client Vorwerk et remplacée par une pièce de rechange d'origine afin d'éviter tout risque.
- Ne tentez jamais de réparer vous-même le robot aspirateur.
- Le robot aspirateur Kobold VR300 est uniquement destiné au nettoyage des sols à l'intérieur.
- Ne laissez jamais les enfants jouer avec le robot aspirateur Kobold VR300.
- Éloignez les enfants et les animaux domestiques du robot aspirateur et ne les laissez pas se mettre debout ou s'asseoir dessus.
- N'aspirez pas du Kobosan Active ou d'autres poudres de nettoyage avec le robot aspirateur.
- Ne pas aspirer de sable très fin, ni de calcaire, ni de ciment en poudre, etc. Cela pourrait boucher les pores du filtre.
- N'utilisez jamais le robot aspirateur Kobold VR300 sans filtre. Cela risquerait d'endommager le moteur et de réduire la durée de vie du robot aspirateur.

- Pour charger le robot aspirateur, utilisez uniquement le câble d'alimentation d'origine et la station de charge B-VR300 fournie.
- Rechargez complètement votre robot aspirateur au moins une fois par an pour éviter une décharge totale et un endommagement de la batterie.
- Ne jamais mettre la batterie en court-circuit.
- N'occultez pas la fenêtre infrarouge de la station de charge avec des autocollants ou en plaçant des objets devant. Sinon, le robot aspirateur ne pourra plus communiquer avec la station de charge.
- Ne recouvrez pas les capteurs du robot aspirateur, sinon celui-ci ne pourra plus s'orienter ni naviguer.
- Ne télécommandez le robot aspirateur à l'aide de l'appli que s'il est à portée de vue.
- Ne laissez pas le robot aspirateur s'approcher d'endroits où il risquerait une chute si vous le dirigez à l'aide de l'appli.
- Les tapis à très longs poils conviennent peu au nettoyage avec le robot aspirateur Kobold VR300. Ne nettoyez avec le robot aspirateur que des tapis dont les poils mesurent au max. 15 mm. Le cas échéant, excluez du nettoyage les tapis à longs poils à l'aide des barrières virtuelles dans l'appli Kobold Robot ou de la bande magnétique disponible comme accessoire. Si vous souhaitez néanmoins faire nettoyer par le robot aspirateur un tapis dont la longueur des poils dépasse 15 mm, faites d'abord un essai sur un endroit discret.
- Le robot aspirateur Kobold VR300 n'est pas approprié pour le nettoyage de plans de travail et de plaques de cuisson en vitrocéramique.
- Veillez à ce qu'aucun objet fragile, léger ou mobile ne se trouve à portée du robot aspirateur.
- Sécurisez les rideaux, nappes ou cordons dans la zone de travail du robot aspirateur.

- Le robot aspirateur Kobold VR300 est équipé d'un grand nombre de capteurs qui préviennent tout risque de chute, par exemple dans les escaliers ou au niveau des paliers. Au final, seule une barrière physique placée par l'utilisateur peut exclure totalement le risque de chute.
- Nettoyez les capteurs de vide régulièrement, conformément aux explications de ce mode d'emploi (de préférence à chaque nettoyage du bac à poussière). Si les capteurs de vide sont sales, le robot aspirateur Kobold VR300 risque de tomber au niveau d'escaliers ou de paliers. Cela pourrait considérablement endommager l'appareil.
- Évacuez tous les objets légers et non fixés (par ex. papier, vêtements, tapis fins) de la zone de travail du robot aspirateur Kobold VR300. Le robot aspirateur pourrait les pousser devant lui et masquer ainsi ses capteurs de vide. Si les capteurs de vide sont masqués, le robot aspirateur risque de tomber au niveau des escaliers ou des paliers. Cela pourrait considérablement endommager l'appareil.
- Tenez la bande magnétique (accessoire en option) éloignée des champs magnétiques extérieurs importants. Elle risque d'être abîmée ou démagnétisée.
- Grâce à l'appli, vous pouvez également commander le robot aspirateur Kobold VR300 à distance. Veillez à ce que l'habitation soit préparée de manière à éviter toute situation dangereuse.
- Évitez absolument de rayer la fenêtre infrarouge de la station de charge et ne la recouvrez pas d'autocollants ou d'objets.
- La chaleur ou le froid extrêmes raccourcissent la durée de charge et/ou peuvent endommager les batteries.
- Ne placez pas la batterie à proximité d'une source de chaleur (cuisinière, radiateur ou élément chauffant chaud).
- Pour le nettoyage du robot aspirateur, n'utilisez pas d'éponges, de produits à récurer ou de liquides agressifs comme l'essence ou l'acétone.

-
- Ne nettoyez jamais votre appareil à l'eau ou avec des produits de nettoyage humides.
 - Utilisez la station de charge exclusivement avec la tension alternative et la fréquence réseau indiquées sur la plaque signalétique.
 - Chargez et utilisez la batterie à des températures situées entre 5 °C et 35 °C. Conservez-la également dans cette plage de température.
 - Ne tentez pas de démonter la batterie.
 - Ne mouillez jamais la brosse principale pour la nettoyer. La brosse ronde n'est pas lavable en machine ni résistante à l'eau.
 - N'utilisez pas la batterie en plein air.
 - N'utilisez jamais le robot aspirateur dans des zones dangereuses, par exemple à proximité de douches ou de piscines.
 - N'exposez pas la batterie au feu, à la chaleur ni au rayonnement solaire direct.
-

CAPTEUR DE NAVIGATION LASER

- Le capteur de navigation comprend un laser rotatif de classe 1 selon CEI 60825-1:2014 ou EN 60825-1:2014.

Les codes de conduite ci-dessous s'appliquent généralement au laser :





- Débranchez le robot aspirateur Kobold VR300 avant tout travail de réglage.
- Ne dirigez jamais le faisceau laser vers une personne.
- Ne regardez pas dans le faisceau direct ou réfléchi du laser.
- Les manipulations (modifications) ou tentatives de réparation de l'appareil, en particulier du capteur de navigation, sont interdites.

L'appareil répond aux prescriptions de sécurité du pays où il a été vendu par Vorwerk. Le respect des normes de sécurité locales ne peut pas être garanti si l'appareil est utilisé dans un autre pays. C'est pourquoi Vorwerk décline toute responsabilité pour les risques de sécurité qui en résultent pour l'utilisateur.

1.3 Niveaux de risque

- Pour votre sécurité, respectez également les avertissements qui se trouvent dans les chapitres suivants.

Vous reconnaîtrez les avertissements des chapitres suivants au symbole d'avertissement et/ou à un mot-clé de signalement qui indique un niveau de risque :

Niveaux de risque	Symbole d'avertissement	Mot-clé d'avertissement	Dangers possibles
3		Avertissement !	- Risque d'électrocution. - Risque d'incendie - Risque d'explosion
2		Attention !	- Risque de blessure
1		Remarque !	- Risque d'endommagement dû à une utilisation non conforme - Dommages matériels dus à une utilisation non conforme

2 PREMIERS PAS

Ce chapitre vous explique comment paramétrer votre robot aspirateur Kobold VR300 pour son utilisation. Vous vous familiariserez avec les fonctions de base de votre aspirateur et avec le maniement de l'appareil.

2.1 Utiliser correctement le robot aspirateur

Votre robot aspirateur Kobold VR300 possède plusieurs fonctions de sécurité. Cependant, veuillez tenir compte des avertissement suivants avant d'utiliser votre robot aspirateur :



Avertissement ! Risque d'électrocution !

- Évitez de passer votre robot aspirateur sur des câbles de raccordement ou d'autres câbles suspendus ou posés directement sur le sol.



Prudence ! Danger de blessure par chute d'objets !

- Retirez ou sécurisez les objets légers, fragiles et mobiles (par ex. vases, rideaux et autres).

Attention ! Risque d'endommagement dû à une mauvaise utilisation !

- Le robot aspirateur Kobold VR300 n'est guère indiqué pour le nettoyage de tapis à très longs poils. Ne nettoyez avec le robot aspirateur que des tapis dont les poils mesurent au max. 15 mm.
 - Le cas échéant, excluez du nettoyage les tapis à longs poils à l'aide des barrières virtuelles dans l'application Kobold Robot ou de la bande magnétique disponible comme accessoire. Si vous souhaitez néanmoins faire nettoyer par le robot aspirateur un tapis dont la longueur des poils dépasse 15 mm, faites d'abord un essai sur un endroit discret.
-

i Lors de la livraison, le robot aspirateur Kobold VR300 n'est pas complètement chargé. Vous devez donc charger complètement le robot aspirateur avant sa première utilisation (voir chapitre « 3 Charger le robot aspirateur Kobold VR300 » à la page 24).

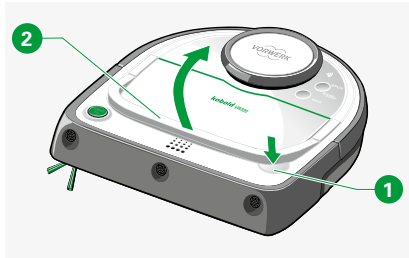


Photo 2.1 Soulever la poignée

2.2 Porter le robot aspirateur Kobold VR300

- Appuyez légèrement sur la touche de déverrouillage **1** du couvercle du bac à poussière. Soulevez ensuite la poignée **2**.

i La poignée peut se soulever jusqu'à un angle de 45 degrés maximum. Ceci garantit la stabilité de l'appareil et empêche la poussière de s'échapper du bac à poussière.

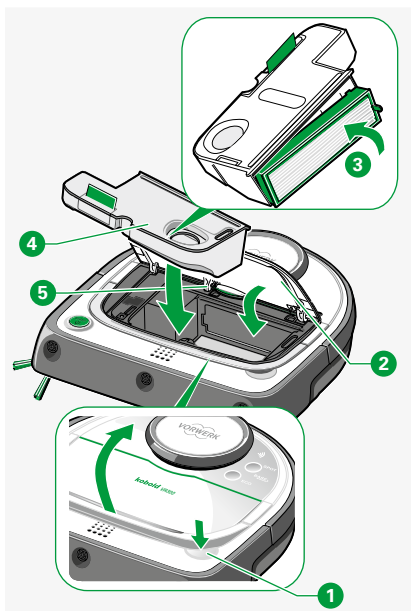


Photo 2.2 Installer le filtre

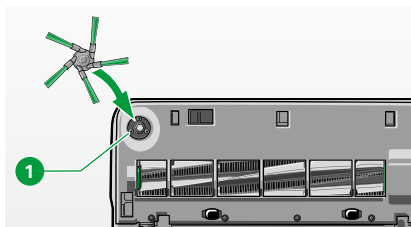


Photo 2.3 Monter la brosse latérale

2.3 Préparation du robot aspirateur Kobold VR300

2.3.1 Retirer les films de protection transparents

- Retirez les films de protection transparents du robot aspirateur Kobold VR300 et de la station de charge.

2.3.2 Installer le filtre

Attention ! Risque d'endommagement dû à une mauvaise utilisation !

- Ne jamais utiliser l'appareil sans filtre.
- Appuyez sur la touche de déverrouillage **1** du couvercle du bac à poussière **2** et ouvrez le bac à poussière du robot aspirateur.
- Fermez le bac à poussière avec le filtre **3**. Le nez vert sur le cadre du filtre est alors tourné vers l'avant droite.
- Placez le bac à poussière fermé **4** dans le robot aspirateur.
- Rabattez le couvercle du bac à poussière **2** et assurez-vous qu'il est bien fermé.

i Pour fermer le couvercle du bac à poussière, il suffit d'appuyer de l'intérieur sur la charnière du milieu **5**.

2.3.3 Monter la brosse latérale

- Pour monter la brosse latérale, dirigez le milieu de la brosse latérale vers le point d'accroche **1** et appuyez la brosse latérale sur l'axe d'entraînement.

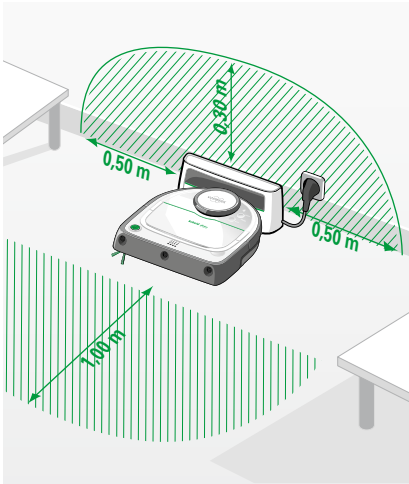


Photo 2.4 Mise en place de la station de charge

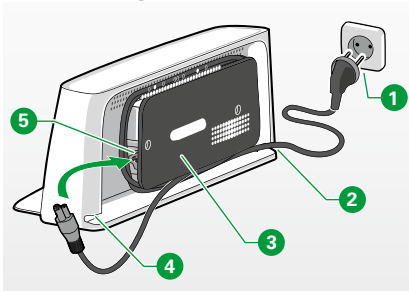


Photo 2.5 Installer le câble d'alimentation

2.4 Installer la station de charge

Attention ! Risque d'endommagement dû à une mauvaise utilisation !

- Utilisez exclusivement la station de charge B-VR300.

- Positionnez la station de charge sur un support plan contre un mur de sorte que les contacteurs de charge et la fenêtre infrarouge du robot aspirateur Kobold VR300 soient librement accessibles (Photo 2.4). Idéalement, il ne doit y avoir aucun obstacle à 0,3 m au-dessus, 0,5 m à gauche et 0,5 m à droite de la station de charge.
- Assurez-vous qu'il y ait env. 1 m de surface plane et dégagée devant le robot.
- Ne mettez pas la station de charge sous un meuble, ni sur un escalier ou un palier.
- Branchez la fiche dans la prise.

2.5 Installer le câble d'alimentation

- Branchez le câble d'alimentation dans la prise chargeur **5** de la station de charge prévue à cet effet jusqu'à introduction complète du câble dans la station de charge.
- Enroulez le câble autour de l'enrouleur de câble **3**.
- Veillez à garder une longueur de câble suffisante en-dehors de l'ouverture inférieure du boîtier (à gauche **4** ou à droite **2**) pour pouvoir brancher le câble d'alimentation à la prise électrique **1** avec la fiche d'alimentation.

2.6 Enlever la sécurité de transport

Le robot aspirateur Kobold VR300 dispose d'une sécurité de transport intégrée. Pour enlever cette sécurité, vous devez d'abord connecter le robot aspirateur à la station de charge :

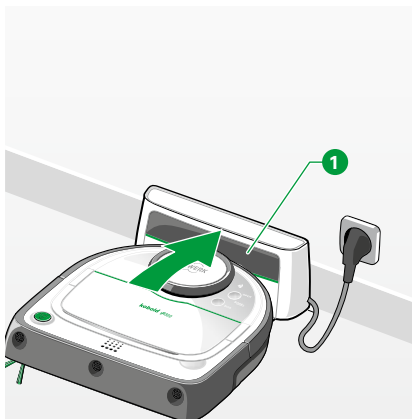


Photo 2.6 Connecter le robot à la station de charge

- Placez le robot aspirateur devant la station de charge **1**.
- Assurez-vous que les contacteurs de charge situés à l'arrière du robot aspirateur entrent en contact avec les contacteurs de charge de la station de charge. *La sécurité de transport est maintenant désactivée et le robot aspirateur peut être activé.*

i Laissez votre robot aspirateur charger complètement avant de l'utiliser pour la première fois. La batterie est suffisamment chargée lorsque le témoin LED est allumé en vert en permanence. Le chapitre « 3 Charger le robot aspirateur Kobold VR300 » à la page 24 vous indiquera comment charger le robot aspirateur.

i Installez l'application VR300 pendant que votre robot aspirateur charge pour la première fois. Vous pouvez déjà établir la connexion Wi-Fi pendant la procédure de charge. Vous trouverez plus de détails à ce sujet au chapitre « 5 Wi-Fi et commande par appli via appareils intelligents* » à la page 38 ou dans l'appli.

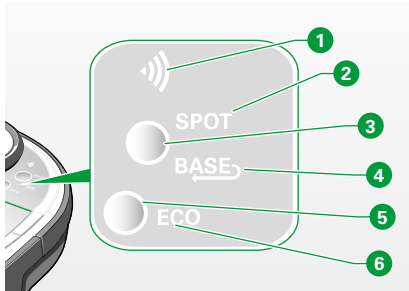


Photo 2.7 Panneau de commande

2.7 Présentation du panneau de commande

Le **panneau de commande** de votre robot aspirateur Kobold VR300 deux **touches de fonction** et quatre **indicateurs de fonction LED**. Les **indicateurs de fonction** vous montrent l'état actuel. Les **touches de fonction** 3 et 5 vous permettent de passer d'une fonction à l'autre.

Pos.	Affichage	Signification
1	WiFi	L'indicateur Wi-Fi ou WLAN indique si une connexion avec votre réseau domestique existe, est recherchée activement ou n'existe pas (voir chapitre « 5.3 Établir une connexion Wi-Fi » à la page 40).
2	SPOT	Si l'indicateur SPOT est allumé, votre robot aspirateur fonctionne en mode SPOT (nettoyage ciblé) (voir chapitre « 4.2.2 Mode de nettoyage SPOT » à la page 32).
4	BASE	Le robot aspirateur vous indique s'il peut localiser sa station de charge ou non et s'il s'y rend (voir chapitre « 3 Charger le robot aspirateur Kobold VR300 » à la page 24).
6	ECO	Le robot aspirateur vous indique s'il se trouve en mode ECO (voir chapitre « 4.2.3 Mode ECO » à la page 33).



Les trois touches de fonction ne s'activent qu'au toucher ou par une pression très légère. En cas de pression trop forte, les touches de fonction ne réagissent plus et cessent de fonctionner.

3 CHARGER LE ROBOT ASPIRATEUR KOBOLD VR300

Attention ! Risque d'endommagement dû à une mauvaise utilisation !

- Le robot aspirateur Kobold VR300 ne peut être chargé qu'à une température située entre 5 °C et 35 °C.
- La chaleur ou le froid extrêmes raccourcissent la durée de charge et/ou peuvent endommager les batteries.
- Pour charger le robot aspirateur Kobold VR300, utilisez uniquement le câble d'alimentation d'origine et la station de charge B-VR300 fournie.

A la livraison, le robot aspirateur Kobold VR300 n'est pas chargé.

- Chargez complètement le robot aspirateur avant la première utilisation.

i Dès que le voyant de fonctionnement LED est allumé en vert en permanence (voir „Photo 3.1 Charger le robot aspirateur“), le robot aspirateur est prêt à fonctionner.

Lorsque la batterie est déchargée, une charge complète peut prendre de 3,5 à 4 heures. Après un nettoyage, elle dure de 2 à 3 heures.

3.1 Charger à la station de charge

Pour charger votre robot aspirateur avant la première utilisation ou lorsque la batterie est complètement déchargée, veuillez suivre les instructions ci-dessous :

- Placez le robot aspirateur devant la station de charge **2**. Celle-ci doit être raccordée au réseau électrique.

*Le voyant de fonctionnement LED **1** commence à clignoter lorsque le robot est correctement positionné sur la station de charge.*

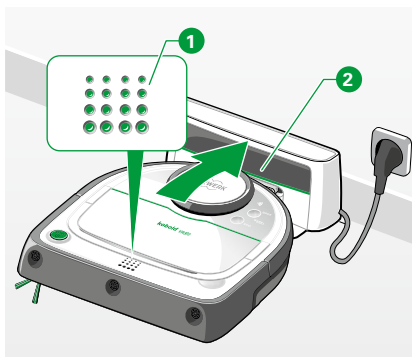


Photo 3.1 Charger le robot aspirateur

- Assurez-vous que les contacteurs de charge ② situés à l'arrière du robot aspirateur entrent en contact avec les contacteurs de charge de la station de charge.

Pendant la procédure de charge, le voyant de fonctionnement LED clignote. Dès que la batterie est complètement chargée, le voyant de fonctionnement LED ① reste allumé en vert.

i La batterie n'atteint sa pleine capacité qu'après 2 à 3 cycles de charge complets car la batterie doit s'adapter aux caractéristiques de l'appareil.

3.2 Chargement automatique

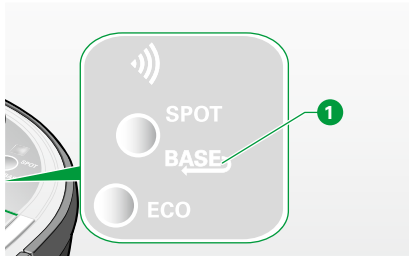


Photo 3.2 Le robot aspirateur se dirige vers la base

Après le nettoyage du sol ou lorsque la batterie perd en autonomie, le robot aspirateur Kobold VR300 retourne automatiquement vers la station de charge pour se recharger. Lorsque le robot aspirateur a terminé le nettoyage et retourne vers la station de charge, le témoin **BASE** ① s'allume et reste allumé. Si le robot aspirateur interrompt le nettoyage et retourne à la station de charge pour se recharger, le témoin **BASE** ① clignote durant le déplacement et la procédure de charge. Dès que le robot aspirateur est connecté à la station de charge, le voyant de fonctionnement LED clignote en vert.

Lorsque la batterie est complètement rechargée, le voyant de fonctionnement reste allumé en vert.

i Le robot aspirateur ne retourne automatiquement vers la station de charge que s'il peut localiser cette dernière, par exemple lorsqu'il a commencé le nettoyage depuis la station de charge.

i Si vous déplacez manuellement le robot aspirateur pendant le nettoyage, il peut arriver qu'il ne retrouve plus la station de charge.

i Le robot aspirateur ne peut redémarrer que lorsque la charge de la batterie atteint au moins 25 %.

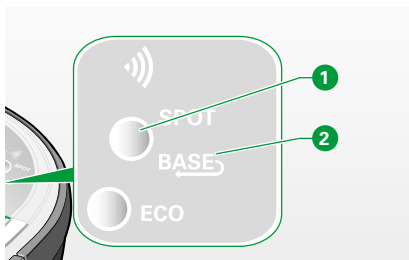


Photo 3.3 Renvoyer le robot aspirateur à la station de charge

3.3 Renvoyer le robot aspirateur à la station de charge

Vous pouvez renvoyer le robot aspirateur Kobold VR300 à sa station de charge. Il faut pour cela que le robot aspirateur puisse localiser sa station de charge. Le témoin **BASE** 2 faiblement éclairé indique que le robot aspirateur sait où se trouve sa station de charge. Si le robot aspirateur ne sait pas où se trouve la station de charge, le témoin **BASE** est éteint.


Si le témoin **BASE** est faiblement éclairé, vous pouvez renvoyer le robot aspirateur à sa station de charge de la manière suivante :





- Pendant que le robot aspirateur aspire, interrompez-le en appuyant sur la **touche START**.
- Appuyez ensuite sur la touche de fonction 1. Le témoin **BASE** 2 s'allume à pleine intensité.
- Confirmez votre sélection en appuyant à nouveau sur la **touche START**.

Le robot aspirateur retourne à sa station de charge.





3.3.1 Indicateurs LED

Les indicateurs LED du robot aspirateur vous permettent de connaître l'état de la batterie.

 Grâce à l'appli, vous pouvez à tout moment consulter sur votre smartphone l'état actuel de la batterie du robot aspirateur.

Indicateur LED sur le robot aspirateur (Robot aspirateur pas sur la station de charge)	Signification	Durée de fonctionnement
	<p>Vous pouvez démarrer le robot aspirateur.</p>	<p>Votre robot aspirateur est prêt à fonctionner.</p>
	<p>Vous avez appuyé sur la touche START pour démarrer un nettoyage. L'indicateur LED clignote pendant 5 secondes et vous signale que la batterie n'est pas complètement chargée. Vous pouvez néanmoins démarrer le robot aspirateur. Pour ce faire, appuyez une nouvelle fois sur la touche START dans les 30 secondes.</p> <p> Attention, le temps de fonctionnement du robot aspirateur est plus court s'il démarre avec une batterie qui n'est pas complètement chargée.</p> <p>Si la capacité de la batterie faiblit au cours du nettoyage, votre robot aspirateur retourne automatiquement à la station de charge pour se recharger. Dès qu'il a atteint de nouveau un niveau de charge de 81 %, il poursuit automatiquement le nettoyage.</p>	<p>Son temps de fonctionnement est de 10 à 45 minutes*.</p>
	<p>Vous devez charger le robot aspirateur avant qu'il puisse commencer le nettoyage (voir chapitre « 3.1 Charger à la station de charge » à la page 24).</p>	<p>Votre robot aspirateur n'est pas prêt pour le nettoyage.</p>

* Le temps de fonctionnement effectif du robot aspirateur Kobold VR300 peut varier en fonction du type de sol à nettoyer et de la chaleur. S'il aspire des moquettes ou s'il fait très chaud en été, il lui faut plus de puissance.

Indicateur LED de l'état de la batterie (robot aspirateur sur la station de charge)	Signification	Durée de fonctionnement
	<p>Votre robot aspirateur est en charge sur la station de charge. Le niveau de charge de la batterie est < 25 %.</p>	<p>Votre robot aspirateur n'est pas prêt pour le nettoyage.</p>
	<p>Votre robot aspirateur est en charge sur la station de charge. Le niveau de charge de la batterie est > 25 %.</p> <p>Vous pouvez démarrer le robot aspirateur.</p> <p>Si la capacité de la batterie faiblit au cours du nettoyage, votre robot aspirateur retourne automatiquement à la station de charge pour se recharger. Dès qu'il a atteint de nouveau un niveau de charge de 81 %, il poursuit automatiquement le nettoyage.</p> <p> Attention, le temps de fonctionnement du robot aspirateur est plus court s'il démarre avec une batterie qui n'est pas complètement chargée.</p>	<p>Votre robot aspirateur est prêt à fonctionner.</p> <p>Son temps de fonctionnement est de 10 à 45 minutes*.</p>
	<p>Votre robot aspirateur est en veille sur la station de charge et est complètement rechargé.</p>	<p>Votre robot aspirateur est prêt à fonctionner.</p> <p>Son temps de fonctionnement est de 60 à 90 minutes*.</p>

* Le temps de fonctionnement effectif du robot aspirateur Kobold VR300 peut varier en fonction du type de sol à nettoyer et de la chaleur. S'il aspire des moquettes ou s'il fait très chaud en été, il lui faut plus de puissance.





En mode ECO, l'autonomie du robot aspirateur peut atteindre 90 minutes. Vous devez activer manuellement le mode ECO (voir chapitre « 4.2.3 Mode ECO » à la page 33).

4 UTILISATION

4.1 Mise en marche

4.1.1 Activation

 Lorsque vous activez votre robot aspirateur pour la première fois, celui-ci doit être en veille sur la station de charge, voir chapitre « 2.6 Enlever la sécurité de transport » à la page 22.

 Lors de la première activation, ou si le robot aspirateur a été au préalable complètement déchargé, le temps de démarrage est un peu plus long.

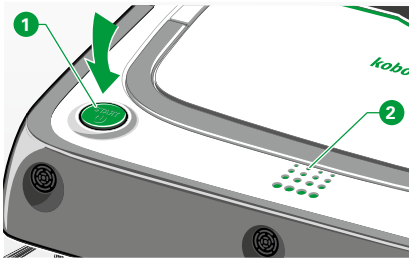


Photo 4.1 Démarrage du robot aspirateur

- Appuyez sur la **touche START 1**.
Le robot aspirateur Kobold VR300 est activé et un signal sonore retentit.
- Appuyez de nouveau sur la **touche START 1** pour redémarrer le robot aspirateur en mode de nettoyage normal.

Si le niveau de charge est faible, l'indicateur LED **2** du Kobold VR300 clignote pendant environ 5 secondes en vert pour signaler que le temps de nettoyage pourrait être réduit. Vous pouvez quand même démarrer le nettoyage.

- Pour ce faire, appuyez à nouveau sur la **touche START 1**.
- Vous pouvez aussi recharger le robot aspirateur avant de démarrer le nettoyage (voir chapitre « 3 Charger le robot aspirateur Kobold VR300 » à la page 24).

4.2 Sélectionner le mode de nettoyage

Votre robot aspirateur Kobold VR500 dispose de deux modes de nettoyage : le nettoyage normal **TOUTES LES PIÈCES** et le mode de nettoyage **SPOT (nettoyage ciblé)**.

4.2.1 Mode de nettoyage normal (TOUTES LES PIÈCES)

MODE DE FONCTIONNEMENT

Le mode de nettoyage normal **TOUTES LES PIÈCES** est pré-réglé et il est activé lorsqu'on appuie sur la touche **START**. Il s'agit d'un mode de nettoyage standard qui convient pour la plupart des situations.

- Démarrez la procédure de nettoyage en appuyant sur la **touche START** du robot aspirateur **1** (voir chapitre « 4.1.1 Activation » à la page 29).

En mode de nettoyage normal, le robot aspirateur nettoie vos sols en lignes parallèles et droites pour garantir un nettoyage aussi efficace que possible. Il divise alors l'espace en zones de 4 x 4 m. Il commence par les limites extérieures de la zone en question puis nettoie la partie intérieure. Il procède ainsi zone par zone. Lorsque le robot aspirateur a terminé le nettoyage, il retourne à la station de charge.

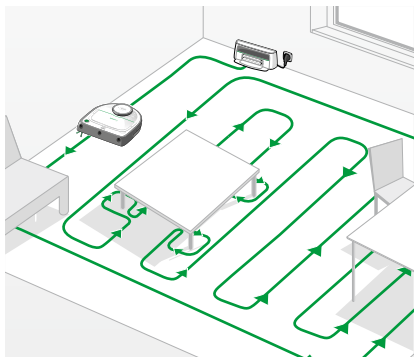


Photo 4.2 Modes de nettoyage normal



Selon la situation du logement (meubles, portes etc.), le robot divise l'espace en différentes cartes partielles. Il se peut que le robot ignore une zone dans un premier temps et y revienne ensuite. Mais toute la surface sera nettoyée.

Cette méthode peut aussi être optimisée en déplaçant la station de charge.

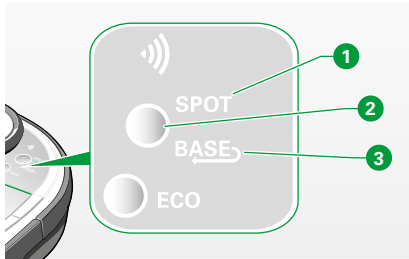


Photo 4.3 Panneau de commande

ACTIVER LE MODE « TOUTES LES PIÈCES »

Pour revenir au mode de nettoyage normal à partir d'un autre réglage à l'aide du panneau de commande, procédez comme suit :

- Appuyez sur la **touche de fonction** ② jusqu'à ce que les deux indicateurs SPOT ① et BASE ③ soient tous deux éteints.

Le robot aspirateur est maintenant en mode « Toutes les pièces ».

- Appuyez à présent sur la touche START pour démarrer le nettoyage.

Le robot aspirateur commence à nettoyer en mode de nettoyage normal.



Dans les petites pièces fermées, le robot aspirateur nettoie pendant au moins 8 minutes. Selon sa superficie, la pièce pourra ainsi être nettoyée plusieurs fois.

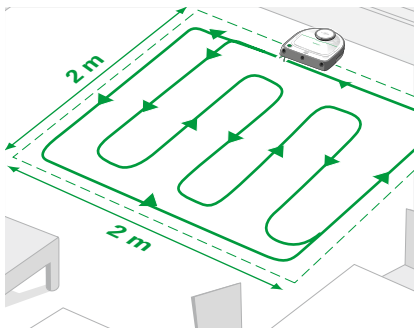


Photo 4.4 Mode de nettoyage LOCAL

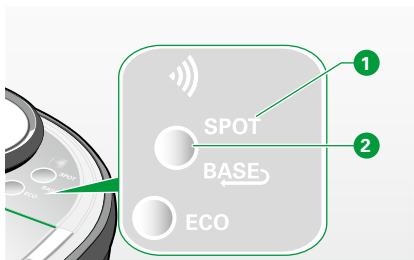


Photo 4.5 Panneau de commande

4.2.2 Mode de nettoyage SPOT

MODE DE FONCTIONNEMENT

Le mode **SPOT** convient pour le nettoyage ciblé d'une petite zone. Démarrez le robot aspirateur Kobold VR300 au milieu et devant la zone que vous voulez nettoyer. Le robot aspirateur se déplace en lignes droites et parallèles et nettoie une surface d'environ 2 x 2 m. Lorsque le robot aspirateur a terminé le nettoyage de la zone, il retourne à la station de charge (uniquement si son point de départ était la station de charge ou si il est passé à moins de 2m de la station lors de son nettoyage).

ACTIVER LE MODE « SPOT »

Pour revenir au mode de nettoyage SPOT (nettoyage ciblé) à partir d'un autre réglage à l'aide du panneau de commande, procédez comme suit :

- Appuyez sur la **touche de fonction 2** jusqu'à ce que l'indicateur **SPOT 1** s'allume.

Le robot aspirateur est maintenant en mode « SPOT ».

- Appuyez à présent sur la touche **START** pour démarrer le nettoyage.

Le robot aspirateur commence à nettoyer en mode SPOT (nettoyage ciblé).

4.2.3 Mode ECO

MODE DE FONCTIONNEMENT

En **mode ECO** le robot aspirateur fonctionne avec une puissance moteur réduite. Il économise ainsi l'énergie et est plus silencieux. En **mode ECO**, l'autonomie de la batterie du robot aspirateur peut atteindre 90 minutes.

ACTIVER LA FONCTION ECO

- Appuyez sur la **touche de fonction 1**.
L'indicateur ECO 2 s'allume.
- Appuyez à présent sur la touche START pour démarrer le robot aspirateur en mode ECO.
Le robot aspirateur commence à nettoyer plus silencieusement et en économisant l'énergie.

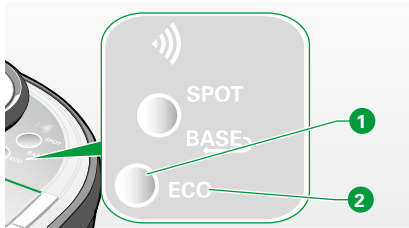


Photo 4.6 Mode ECO



La **fonction ECO** fonctionne comme un commutateur mécanique, c'est-à-dire que votre robot aspirateur reste en mode ECO même si vous le placez temporairement en mode Veille.

4.2.4 Pause

Si vous souhaitez interrompre le processus de nettoyage pendant un moment, procédez comme suit :

- Appuyez sur la **touche START 1** du robot aspirateur.
L'indicateur LED 2 du robot aspirateur clignote en vert.

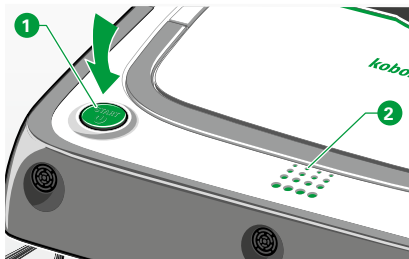


Photo 4.7 Indicateur LED pendant une pause

4.2.5 Arrêter le nettoyage

- Pour arrêter le nettoyage, appuyez sur la **touche START 1** pendant environ 3 secondes, jusqu'à ce qu'une mélodie signale l'arrêt du nettoyage.



Photo 4.8 Appuyer sur la touche START du robot aspirateur pour mode Veille

4.3 Mode Veille

Le robot aspirateur passe automatiquement en mode Veille après plus de 5 minutes d'inactivité. Toutes les LED sont alors éteintes.

- Lorsque vous réappuyez sur la **touche START** ①, le robot se réactive et l'indicateur LED s'allume.

Si la charge de la batterie est suffisante, le robot aspirateur est à nouveau prêt à fonctionner.

4.4 Désactiver le robot aspirateur

DÉSACTIVATION PAR L'UTILISATEUR

Si vous n'utilisez pas le robot aspirateur Kobold VR300 pendant une longue période (pendant une période de congés par exemple), vous pouvez le désactiver complètement.

Pour désactiver le robot aspirateur, procédez comme suit :

- Appuyez sur la **touche START** jusqu'à ce que toutes les LED soient éteintes.
Le robot aspirateur est maintenant désactivé.



Il n'est pas possible de désactiver le robot aspirateur Kobold VR300 pendant qu'il charge ou qu'il se trouve sur sa station de charge.



Si la batterie du robot aspirateur est complètement déchargée, le robot aspirateur se désactive de lui-même. Dans ce cas, les réglages du robot aspirateur risquent d'être perdus.



Lorsqu'il est éteint, le robot aspirateur conserve pendant quelques semaines tous ses réglages jusqu'à ce qu'il soit complètement déchargé.

DÉSACTIVATION AUTOMATIQUE

Le robot aspirateur se désactive automatiquement après 15 minutes si :

- il ne se trouve pas sur la base et
- n'est pas relié au Wi-Fi (plus d'informations à ce sujet au Chapitre « 5 Wi-Fi et commande par appli via appareils intelligents* » à la page 38 et
- aucune programmation n'est activée dans les 15 prochaines heures.

Il conserve ainsi sa charge même s'il reste inutilisé pendant un certain temps.

4.5 Zone de nettoyage et navigation du robot aspirateur

Le robot aspirateur franchit les obstacles de faible hauteur qu'il rencontre sur les surfaces à nettoyer. Il reconnaît et contourne les obstacles presque sans contact ou avec un contact en douceur.

4.5.1 Franchir des obstacles avec le dispositif d'aide à la montée

Malgré sa faible hauteur, le robot aspirateur est capable de franchir sans difficultés des obstacles **1** jusqu'à 20 mm de hauteur (par ex. des seuils de porte) ou 15 mm (tapis) grâce à son dispositif d'aide à la montée.

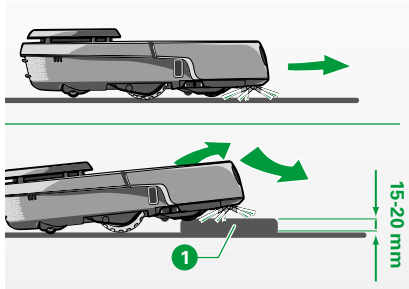


Photo 4.9 Franchir des obstacles



La forme des objets, le revêtement du sol et toute autre circonstance locale peuvent favoriser ou gêner la montée du robot aspirateur.

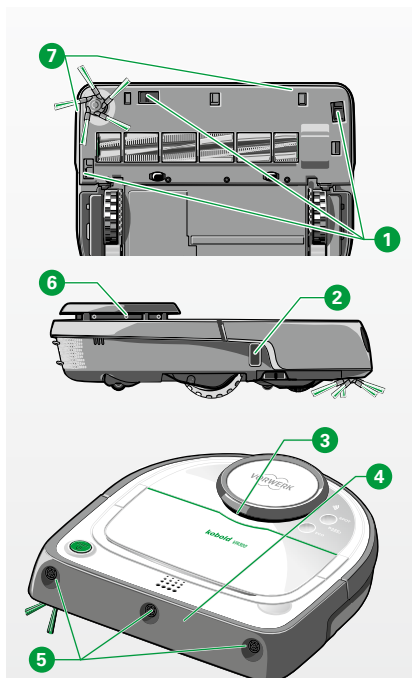


Photo 4.10 Capteurs du robot aspirateur

4.5.2 Capteurs

Pour reconnaître les obstacles présents sur la zone de nettoyage et en tenir compte dans sa navigation, le robot aspirateur Kobold VR300 est équipé de :

- 3 capteurs de vide **1**,
- 1 capteur de mur **2**,
- 2 capteurs de contact sur l'amortisseur supérieur (LDS) **3**,
- 4 capteurs de contact sur l'amortisseur avant (pare-chocs) **4**,
- 3 capteurs à ultrasons **5**,
- 1 scanner laser **6**,
- 2 capteurs à bande magnétique **7**.

Le **scanner laser 6** tourne 5 fois par seconde à 360° et balaie un rayon d'environ 4 mètres autour du robot aspirateur. Les objets transparents ou très brillants (verre, éléments acryliques, miroirs etc.) que le scanner laser ne reconnaît pas sont interceptés par les **capteurs à ultrasons 5**. Dès que les capteurs à ultrasons identifient des obstacles à une distance de 15 cm, le robot aspirateur réduit sa vitesse.

Aussi longtemps que le robot circule le long d'un obstacle (un mur par exemple), le cône de rayonnement des ultrasons est désactivé pour permettre un nettoyage correct des bords.

Dans de rares cas, certains obstacles ne sont pas détectés par les capteurs à ultrasons. Ces obstacles sont interceptés par le pare-chocs avant **4** ou par l'amortisseur LDS **3**.

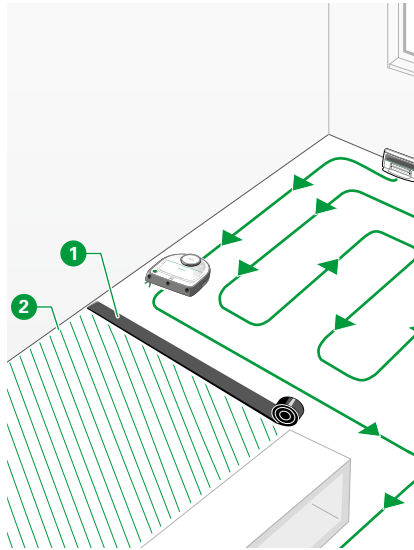


Photo 4.11 Bande magnétique

4.5.3 Bande magnétique (accessoire en option)



La bande magnétique est disponible séparément en tant qu'accessoire en option et remplit la même fonction que les barrières virtuelles dans l'application Kobold Robot.

Avec la bande magnétique **1** vous pouvez délimiter la zone à nettoyer sans avoir à fermer une porte.

Le robot aspirateur reconnaît la bande magnétique et ne la franchit pas.

- Mettez la bande magnétique à plat sur le sol, par exemple d'un mur à l'autre, pour exclure une zone **2** dans le parcours de nettoyage de l'aspirateur. Si vous le souhaitez ou si c'est nécessaire, vous pouvez découper la bande avec des ciseaux.
- Appuyez sur la **touche START**.

Le robot aspirateur commence à nettoyer la zone à l'intérieur des limites ainsi posées. Lorsque le robot aspirateur a terminé le nettoyage, il retourne automatiquement à la station de charge ou au point de départ.



La bande magnétique doit être remise en place lors de chaque nettoyage, car la délimitation n'est pas enregistrée par le robot aspirateur.



CONSEILS POUR L'UTILISATION DE LA BANDE MAGNÉTIQUE

- Sur les sols glissants, fixez la bande magnétique à l'aide d'un ruban adhésif double-face pour éviter qu'elle ne se déplace.
- Placez également la bande magnétique sous les tapis si ceux-ci ne doivent pas être nettoyés.

5 WI-FI ET COMMANDE PAR APPLI VIA APPAREILS INTELLIGENTS*

Commandez votre robot aspirateur Kobold VR300 via votre smartphone ou votre tablette (appareils intelligents) à l'aide de l'*application Kobold Robot*. Les conditions techniques et les opérations nécessaires sont décrites dans le présent chapitre.

* (non disponible dans tous les pays)

5.1 Conditions techniques

Pour pouvoir utiliser le robot aspirateur via l'application, vous avez besoin d'un :

WI-FI AVEC CONNEXION INTERNET



Le robot aspirateur prend en charge le protocole de communication IEEE802.11 b/g/n avec bande de fréquence Wi-Fi 2,4 Ghz et 5 Ghz. Les normes de chiffrement prises en charge sont WPA et WPA2-PSK. Si vous ne savez pas exactement de quelle norme votre Wi-Fi et votre routeur disposent, contactez votre fournisseur Internet ou le fabricant de votre routeur.



Les « Points d'accès personnels » de vos appareils intelligents ne sont pas pris en charge. D'autres techniques de chiffrement de routeurs Wi-Fi, comme WEP par exemple, ne sont pas non plus prises en charge par notre application.



Si vous avez activé une interdiction d'adresses MAC dans votre routeur et voulez autoriser l'accès à votre robot aspirateur, vous trouverez l'adresse MAC de ce dernier (« Robot ID ») sur la plaque signalétique située sur la

partie inférieure du robot aspirateur.



Les routeurs de téléphonie mobile peuvent dans certains cas poser des problèmes de connexion avec le robot aspirateur. En cas de doute, n'utilisez pas de routeurs de téléphonie mobile.

APPAREIL INTELLIGENT

L'application *Kobold Robot* est compatible avec tous les smartphones et tablettes usuels utilisant les systèmes d'exploitation iOS ou Android. Vous trouverez des informations plus précises sur les appareils pris en charge sur la page de l'application *Kobold Robot* dans le Google Play Store ou l'Apple App Store.

L'APPLI KOBOLD ROBOT

Vous trouverez des informations sur l'installation et l'utilisation de l'appli à la section « 5.2 Installation de l'application Kobold Robot » à la page 39.

ADRESSE E-MAIL

Pour garantir que vous seul pourrez commander votre robot aspirateur à l'aide de l'appli, vous devez, avant utilisation, créer un compte dans l'application *Kobold Robot* en indiquant votre adresse e-mail valide.

5.2 Installation de l'application Kobold Robot



- Téléchargez notre *appli Kobold Robot* sur l'Apple App Store ou le Google Play Store et installez-la sur votre smartphone ou votre tablette. Vous trouverez l'appli sous le nom *Kobold Robot*.
- Démarrez l'appli.
- Cliquez sur « Créer un compte » et suivez les indications de l'appli. Quelques minutes après l'enregistrement, vous recevrez un courriel de confirmation sur votre compte de messagerie.

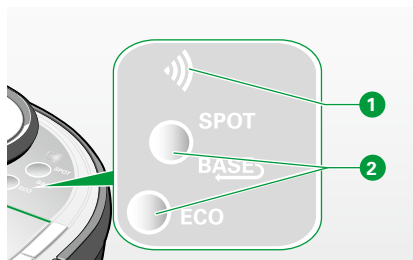


Photo 5.1 Connexion Wi-Fi

- Confirmez le lien fourni dans le courriel d'enregistrement.

5.3 Établir une connexion Wi-Fi

Lorsque vous activez votre robot aspirateur pour la première fois, la fonction Wi-Fi n'est pas encore activée et le symbole Wi-Fi ❶ n'est pas allumé.

- Pour établir la connexion Wi-Fi, suivez exactement les instructions fournies dans votre appli Kobold Robot (voir chapitre « 5.2 Installation de l'application Kobold Robot » à la page 39).

ACTIVATION ET DÉSACTIVATION DE LA CONNEXION WI-FI

Vous souhaitez désactiver temporairement la connexion Wi-Fi du robot aspirateur ?


- Pour activer ou désactiver la fonction Wi-Fi-, appuyez simultanément sur les deux touches de fonction ❷ et maintenez-les enfoncées pendant plus de quatre secondes.

Le symbole Wi-Fi	Signification de l'indicateur
... est éteint	La fonction Wi-Fi du robot aspirateur est désactivée.
... est allumé en permanence.	Le robot aspirateur est connecté au réseau et à l'appli.
... clignote rapidement.	Le robot aspirateur rencontre des problèmes de connexion au réseau domestique. La connexion Easy Connect est établie. Wi-Fi actif, les données sont transmises.
... clignote lentement.	Le robot aspirateur se trouve en mode HOTSPOT et recherche des connexions.

5.4 Connexion du robot aspirateur Kobold VR300 avec des appareils intelligents

- Ouvrez l'appli sur votre appareil intelligent à l'aide de vos données de connexion et choisissez l'option « Ajouter un robot ». La suite des opérations est expliquée dans l'appli.
- Vous pouvez également ajouter plusieurs robots aspirateurs dans votre application.



Si le symbole Wi-Fi  (« Photo 5.1 Connexion Wi-Fi » à la page 40) est allumé en permanence, la connexion avec le serveur et l'application est active.

5.5 Utilisation de l'application Kobold Robot

La fonction de télécommande de votre robot aspirateur Kobold VR300 ne peut être utilisée que via l'application, si votre appareil intelligent et le robot aspirateur sont connectés au même Wi-Fi. Si le robot aspirateur se trouve en mode de veille, il peut être activé via l'application.



Vous trouverez des informations détaillées concernant l'*appli Kobold Robot* sur l'Apple App Store ou le Google Play Store.

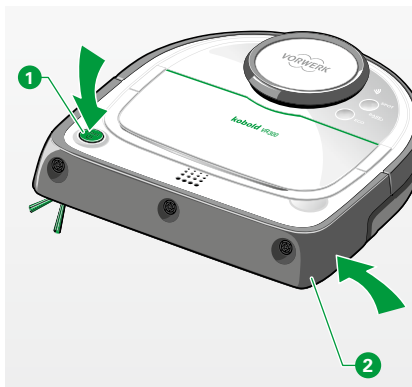


Photo 5.2. Déconnexion du robot aspirateur du réseau

5.6 Déconnexion du robot aspirateur VR300 du réseau

Il peut être indiqué de déconnecter votre robot aspirateur du réseau par exemple si vous souhaitez modifier votre mot de passe, votre nom ou votre fournisseur Wi-Fi, ou céder votre robot aspirateur à un tiers.

- Pour déconnecter le robot aspirateur du réseau, appuyez simultanément sur la **touche START** **1** et sur le côté droit du pare-chocs **2**.

Un déclic indique que la pression sur le pare-chocs est correcte.

- Maintenez la pression simultanée jusqu'à ce que tous les indicateurs du robot aspirateur s'éteignent.

Les réglages Wi-Fi sont maintenant réinitialisés.



Pour réactiver le réseau, suivez la procédure décrite à la section « 5.4 Connexion du robot aspirateur Kobold VR300 avec des appareils intelligents » à la page 41.

5.7 Commande du robot aspirateur Kobold VR300 à l'aide d'Amazon Alexa*

Il est également possible de commander votre robot aspirateur Kobold VR300 par commande vocale à l'aide d'Amazon Alexa. Pour plus d'informations, rendez-vous sur www.amazon.com et recherchez « Kobold Roboter Skill ». Vous y trouverez toutes les indications utiles pour activer la « Kobold Roboter Skill ».

*La disponibilité d'Amazon Alexa dépend des pays

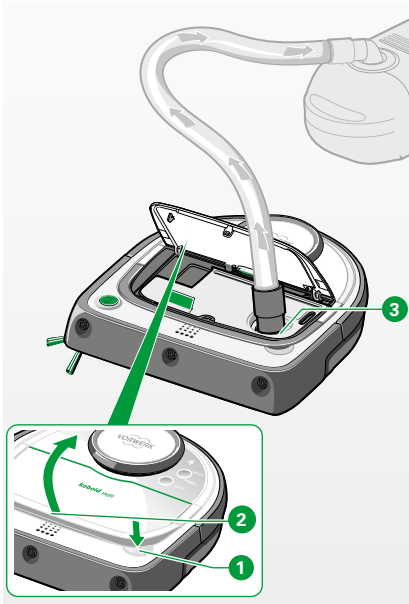
6 ENTRETIEN

Veillez procéder à un entretien régulier si vous voulez que votre robot aspirateur Kobold VR300 vous apporte pleine satisfaction et fonctionne de manière optimale. Le chapitre suivant vous indique comment nettoyer et prendre soin de votre robot aspirateur.



Avertissement ! Risque d'électrocution !

- Avant toutes les opérations de nettoyage et d'entretien, désactivez toujours l'appareil et débranchez la prise de secteur de la station de charge.



6.1 Vider le bac à poussière et nettoyer le filtre

6.1.1 Vider le bac à poussière

Videz et nettoyez le bac à poussière après chaque utilisation pour obtenir des résultats optimaux :

- Appuyez sur la touche de déverrouillage **1** du couvercle du bac à poussière **2** et ouvrez le bac à poussière du robot aspirateur.
- Placez un aspirateur à l'ouverture d'aspiration **3** et allumez-le. Le contenu du bac à poussière et du filtre sont aspirés. Vous obtiendrez le résultat optimal pour votre nettoyage si vous réglez l'aspirateur à sa puissance maximale.

Photo 6.1 Aspirer le bac à poussière

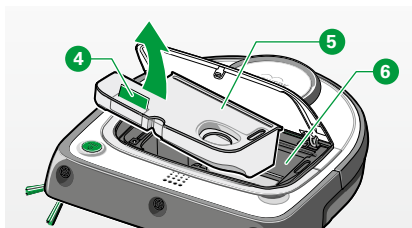


Photo 6.2 Retirer le bac à poussière

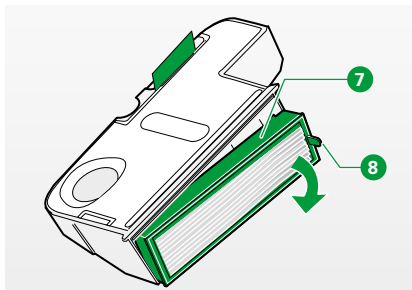


Photo 6.3 Retirer le filtre

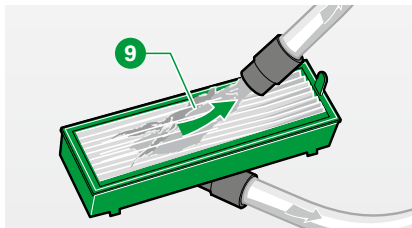


Photo 6.4 Nettoyer le filtre

Vous pouvez aussi nettoyer le réservoir à la main :

- Retirez le bac à poussière (5) du compartiment à poussière (6) du robot aspirateur. Sortez le bac à poussière en tirant sur la languette verte (4).
- Ouvrez le bac à poussière et retirez le filtre en tirant sur son côté étroit. Retirez le filtre du compartiment à poussière par le bec vert (8) du cadre du filtre (7).
- Videz le contenu du bac à poussière à l'aide d'une brosse ou aspirez-le avec votre aspirateur classique.

6.1.2 Nettoyer le filtre

Le matériau filtrant plissé est recouvert par un préfiltre pour le protéger des encrassements importants et des dommages. Toutefois, de la poussière fine et des fibres peuvent s'agglutiner au bout d'un certain temps entre le préfiltre et le matériau filtrant plissé. C'est pourquoi nous vous conseillons de nettoyer régulièrement le filtre avec votre aspirateur.

- Sortez le filtre en le retirant du bac à poussière par le bec vert (8) du cadre du filtre.
- Aspirez les deux côtés du filtre (9) et/ou nettoyez-le avec un chiffon doux et sec.



Les fibres restées collées au préfiltre n'affectent pas l'efficacité du système de filtrage. Pour obtenir une efficacité de nettoyage optimale, nous conseillons de remplacer le filtre une fois par an.

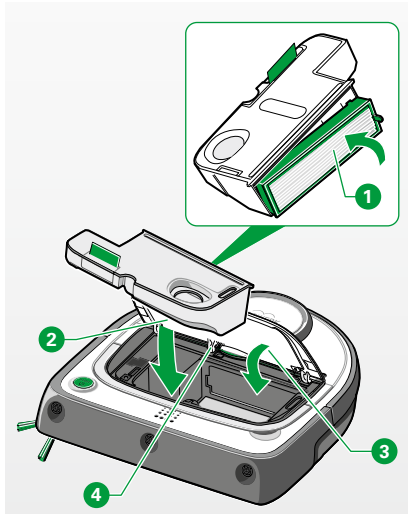


Photo 6.5 Replacer le bac à poussière et le filtre dans le compartiment à

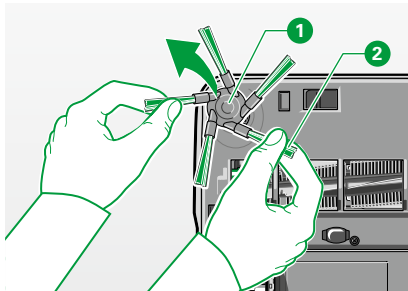


Photo 6.6 Retirer la brosse latérale

6.1.3 Réinstaller le bac à poussière et le filtre

- Réintroduisez le filtre ① dans le bac à poussière.
- Réinstallez le bac à poussière ② avec le filtre dans le robot aspirateur Kobold VR300.
- Rabattez le couvercle du bac à poussière ③ et assurez-vous qu'il est bien fermé.



Pour fermer le couvercle du bac à poussière, il suffit d'appuyer de l'intérieur sur la charnière du milieu ⑧.

Attention ! Risque d'endommagement dû à une mauvaise utilisation !

- N'utilisez jamais le robot aspirateur Kobold VR300 sans filtre.

6.2 Nettoyer la brosse latérale



Avertissement ! Risque d'électrocution !

- Avant toutes les opérations de nettoyage et d'entretien, désactivez toujours l'appareil et débranchez la prise de secteur de la station de charge.

La brosse latérale peut être retirée tout simplement du point d'accroche.

- Saisissez des deux mains la brosse latérale ① par les brosses vertes ② et tirez vers le haut pour la dégager de l'axe d'entraînement.
- Enlevez la poussière et les saletés de la brosse latérale.
- Débarrassez l'axe d'entraînement des peluches, cheveux et autres saletés.
- Si nécessaire, retirez le couvercle de la brosse (voir chapitre « 6.3 Nettoyer la brosse principale » à la page 46).
- Pour remettre la brosse latérale en place, dirigez le milieu de la brosse latérale vers le point d'accroche ① et appuyez la brosse latérale sur l'axe d'entraînement.

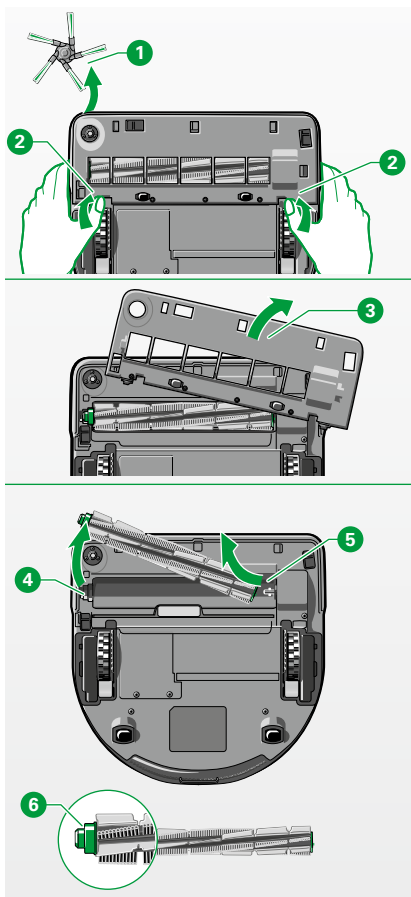


Photo 6.7 Retirer la brosse ronde

6.3 Nettoyer la brosse principale



Avertissement ! Risque d'électrocution !

- Avant toutes les opérations de nettoyage et d'entretien, désactivez toujours l'appareil et débranchez la prise de secteur de la station de charge.

Attention ! Risque d'endommagement dû à une mauvaise utilisation !

- Ne mouillez jamais la brosse principale pour la nettoyer. La brosse principale n'est pas lavable en machine ni résistante à l'eau.

Nettoyez la brosse principale si des fils ou des cheveux se sont enroulés autour.

RETIRER LA BROSSSE PRINCIPALE

- Posez le robot aspirateur à l'envers.
- Retirez la brosse latérale ❶ (voir chapitre « 6.2 Nettoyer la brosse latérale » à la page 45).
- Appuyez en même temps sur le dispositif de verrouillage ❷ avec les deux mains sur les deux côtés du couvercle de la brosse vers l'avant pour déverrouiller le socle.
- Enlevez le couvercle de la brosse du robot aspirateur ❸.
- Retirez d'abord du robot aspirateur le côté gauche de la brosse principale ❹ puis le côté droit de l'axe ❺ pour enlever la brosse principale.

NETTOYER LA BROSSSE PRINCIPALE

- Débarrassez la brosse ronde des peluches, des cheveux et autres saletés.
- Assurez-vous que le palier vert ❻ et le palier à calotte métallique situé sous l'extrémité gauche de la brosse principale ne se détachent pas.

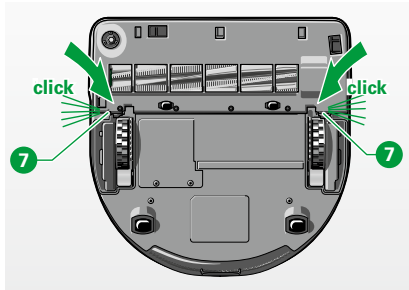


Photo 6.8 Rabattre le couvercle de la brosse jusqu'au clic

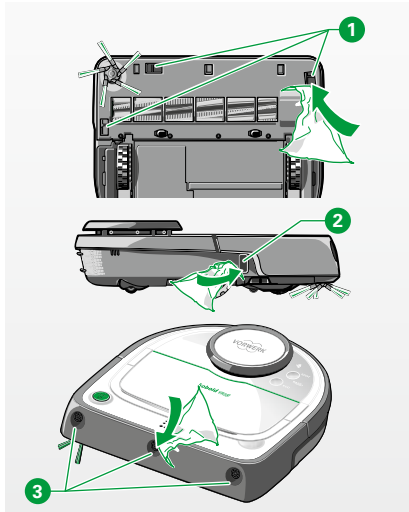


Photo 6.9 Nettoyer les capteurs

REMETTRE EN PLACE LA BROSSSE PRINCIPALE ET LE COUVERCLE DE LA BROSSSE

- Pour remettre en place la brosse principale et le couvercle de la brosse, veuillez suivre les instructions pour l'enlèvement de la brosse principale dans l'ordre inverse.
- Lors de la remise en place du couvercle de la brosse, veillez à ce que le dispositif de verrouillage s'enclenche jusqu'au clic 7.

6.4 Nettoyer les capteurs



Avertissement ! Risque d'électrocution !

- Avant toutes les opérations de nettoyage et d'entretien, désactivez toujours l'appareil et débranchez la prise de secteur de la station de charge.

Attention ! Risque de dysfonctionnement !

- Nettoyez les capteurs de vide 1 situés sous le robot aspirateur Kobold VR300 à l'aide d'un coton-tige ou d'un chiffon doux et propre, mais surtout jamais avec des objets pointus ou tranchants. Des encrassements importants dans la zone des capteurs peuvent éventuellement être aspirés à l'aide d'un aspirateur.
- Nettoyez le capteur de mur 2 du côté droit avec un coton-tige ou un chiffon doux et propre.
- Nettoyez les capteurs à ultrasons 3 situés à l'avant du robot aspirateur Kobold VR300 à l'aide d'un coton-tige ou d'un chiffon doux et propre, mais surtout jamais avec des objets pointus ou tranchants.

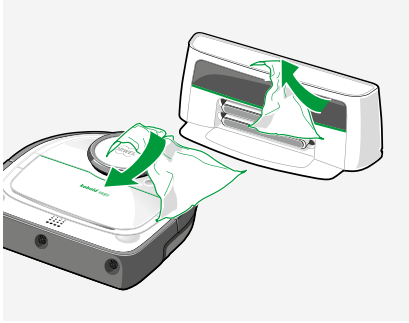


Photo 6.10 Nettoyer le robot aspirateur et la station de charge

6.5 Nettoyer le robot aspirateur et la station de charge

Attention ! Risque d'endommagement dû à une mauvaise utilisation !

- Ne plongez pas le robot aspirateur et la station de charge dans l'eau.
- Évitez absolument de rayer la fenêtre infrarouge de la station de charge et ne la recouvrez pas d'autocollants ou d'objets.
- Pour le nettoyage du robot aspirateur, n'utilisez pas d'éponges, de produits à récurer ou de liquides agressifs comme l'essence ou l'acétone.



Avertissement ! Risque d'électrocution !

- Avant toutes les opérations de nettoyage et d'entretien, désactivez toujours l'appareil et débranchez la prise de secteur de la station de charge.
-
- Nettoyez le robot aspirateur et la station de charge avec un chiffon doux et propre.

7 MISE À JOUR DU LOGICIEL

Le logiciel du robot aspirateur Kobold VR300 est continuellement mis à jour et optimisé. Les mises à jour les plus récentes sont disponibles via notre appli pour vous permettre de profiter de ces améliorations.

De plus, il est également possible d'installer manuellement les mises à jours du logiciel. Vous avez besoin pour ce faire d'une clé USB et d'un adaptateur USB, disponibles séparément comme accessoires en option. La version la plus récente du logiciel est disponible sur la page de l'appli du site www.kobold.vorwerk.fr.

En tant qu'abonné à notre newsletter, vous pouvez aussi être régulièrement mis au courant des nouveautés et mises à jour. Vous pouvez bien entendu aussi vous adresser à nos centres de services pour faire installer les nouvelles versions du logiciel. Vous trouverez les localisations et les heures d'ouverture de ces centres sur Internet ou via notre service clientèle (voir chapitre « 11 Services Vorwerk » à la page 58).

8 DÉPANNAGE



Avertissement ! Risque d'électrocution et de blessure !

- N'effectuez jamais vous-même de réparation sur votre appareil. Les réparations sur les appareils électriques doivent être effectuées uniquement par le Service de la Relation Client Vorwerk. Les pièces doivent être remplacées par des pièces de rechange d'origine afin d'éviter tout risque.

Si votre appareil ne fonctionne plus correctement, cela peut être dû aux causes suivantes :

L'INDICATEUR LED...

CAUSES ET SOLUTIONS POSSIBLES

<p>... clignote en vert (pendant env. 5 secondes)</p>	<p>Vous aimeriez démarrer un nettoyage et la batterie n'est pas complètement chargée.</p> <ul style="list-style-type: none"> • Appuyez une nouvelle fois sur la touche START dans les 30 secondes pour lancer quand même le nettoyage. Attention : il est possible que la charge de la batterie ne suffise pas pour tout le nettoyage et que le robot aspirateur interrompe le nettoyage pour se recharger. • Vous pouvez aussi recharger votre robot aspirateur avant de démarrer le nettoyage.
<p>... clignote en orange.</p>	<p>Le couvercle du bac à poussière n'est pas bien fermé.</p> <ul style="list-style-type: none"> • Fermez le couvercle du bac à poussière jusqu'à ce que vous entendiez un dé clic. <p>Le filtre et/ou le bac à poussière manquent.</p> <ul style="list-style-type: none"> • Réinstallez le bac à poussière avec le filtre dans le robot aspirateur.
<p>... clignote en orange.</p>	<p>Le bac à poussière est plein.</p> <ul style="list-style-type: none"> • Videz le bac à poussière, nettoyez le filtre et remettez le bac à poussière ainsi que le filtre en place dans le robot aspirateur. • Nettoyez les capteurs de vide avec un chiffon doux propre, un coton-tige ou un aspirateur classique. • Vous pouvez nettoyer à la main ou avec un aspirateur ordinaire le réservoir et les capteurs de sol.

L'INDICATEUR LED...**CAUSES ET SOLUTIONS POSSIBLES**

<p>... clignote en rouge.</p>	<p>La brosse principale ou la brosse latérale est restée bloquée / accrochée.</p> <ul style="list-style-type: none"> • Débarrassez la brosse des peluches, des cheveux et autres saletés. • Retirez la brosse et remettez-la en place (voir chap« 6.3 Nettoyer la brosse principale » à la page 46). <p>Le pare-chocs est coincé.</p> <ul style="list-style-type: none"> • Faites bouger un peu le pare-chocs pour le débloquer.
<p>... est allumé en rouge.</p>	<ul style="list-style-type: none"> • Veuillez vous adresser au Service de la Relation Client Vorwerk France (voir chapitre « 11 Services Vorwerk » à la page 58).

DYSFONCTIONNEMENT**CAUSE POSSIBLE ET ÉLIMINATION**

<p>L'efficacité de nettoyage du robot aspirateur a diminué.</p>	<p>Le bac à poussière est probablement plein.</p> <ul style="list-style-type: none"> • Videz le bac à poussière et nettoyez le filtre. <p>Les brosses sont encrassées.</p> <ul style="list-style-type: none"> • Nettoyez la brosse principale et la brosse latérale (voir chapitres « 6.2 Nettoyer la brosse latérale » à la page 45 et « 6.3 Nettoyer la brosse principale » à la page 46).
<p>Le robot aspirateur ne réagit pas.</p>	<p>La batterie est probablement déchargée.</p> <ul style="list-style-type: none"> • Chargez le robot aspirateur à la station de charge (voir chapitre « 2.4 Installer la station de charge » à la page 21). • Vérifiez si vous avez bien raccordé le connecteur à la borne de la station de charge. • Vérifiez également que la fiche d'alimentation est bien raccordée à la prise électrique. <p>La batterie du robot aspirateur se videra si la station de charge n'est pas connectée.</p>

DYSFONCTIONNEMENT**CAUSE POSSIBLE ET ÉLIMINATION**

Le robot aspirateur ne charge pas.

La station de charge ou le robot aspirateur ne sont probablement pas connectés correctement à l'alimentation électrique.

- Vérifiez si vous avez bien raccordé le connecteur à la borne de la station de charge.
- Vérifiez également que la fiche d'alimentation est bien raccordée à la prise électrique.

Si vous ne chargez pas le robot aspirateur à la station de charge et si vous ne l'avez pas désactivé à l'aide de l'élément de menu « Désactiver le robot » (voir chapitre « 4.4 Désactiver le robot aspirateur » à la page 34), il se déchargera de lui-même après quelques jours.

Le robot aspirateur interrompt brusquement le nettoyage.

Vous avez sélectionné le mode de nettoyage local. Dans ce mode, le robot aspirateur s'arrête après avoir nettoyé la zone paramétrée.

- Si vous souhaitez nettoyer le reste de la pièce, sélectionnez le mode nettoyage normal (voir chapitre « 4.2 Sélectionner le mode de nettoyage » à la page 30).

Les capteurs sont probablement occultés ou encrassés.

- Assurez-vous que les capteurs ne sont pas occultés.
- Si les capteurs sont encrassés, nettoyez-les avec un chiffon doux et propre ou un coton-tige (voir chapitre « 6.4 Nettoyer les capteurs » à la page 47).

Dans de grandes pièces vides la navigation peut être perturbée si aucun équipement ou mur ne se trouve dans un rayon de 2-3 mètres.

Sur les tapis à poils trop longs, les roues du robot aspirateur risquent de patiner et de provoquer un dysfonctionnement de la navigation.

- Délimitez le tapis avec la bande magnétique.

Des tapis sombres et épais peuvent être interprétés par le robot aspirateur comme un dénivelé si les capteurs sont encrassés. Les sols en verre sont généralement interprétés comme des dénivelés.

- Nettoyez régulièrement les capteurs de vide.

Le robot aspirateur ne se comporte pas normalement.

Vous avez personnalisé votre robot aspirateur à l'aide de l'appli (par ex. modifié la taille de la zone locale).

- Vérifiez dans l'appli les paramètres que vous avez définis.

DYSFONCTIONNEMENT

Le robot aspirateur ne retourne pas à la station de charge après le nettoyage.



Si vous ne parvenez pas à résoudre les dysfonctionnements, adressez-vous au Service de la Relation Client Vorwerk France (voir chapitre « 11 Services Vorwerk » à la page 58).

Vous trouverez plus d'informations à ce sujet sous :
www.vorwerk-kobold.fr
www.monrobotVR300.com

CAUSE POSSIBLE ET ÉLIMINATION

- Vérifiez si vous avez bien retiré le film de protection de la fenêtre infrarouge de la station de charge.

Vous avez probablement démarré le processus de nettoyage en mode nettoyage normal à partir d'un autre endroit que la station de charge.

Si vous démarrez le robot aspirateur à un autre endroit dans la pièce, il retourne à cet endroit après le nettoyage.

Le processus de nettoyage a probablement été interrompu et le robot aspirateur a été redémarré à un autre endroit de la pièce.

Les capteurs de la station de charge ou plusieurs capteurs du robot aspirateur sont probablement occultés ou encrassés (voir chapitre « 6.5 Nettoyer le robot aspirateur et la station de charge » à la page 48).

- Éloignez les objets qui occultent les capteurs du robot aspirateur et nettoyez les capteurs.

La station de charge se trouve probablement derrière un mur ou un autre obstacle qui bloque le signal.

- Changez la station de charge de place.
- Assurez-vous qu'aucun obstacle ne se trouve dans une zone de 0,5 m des deux côtés et de 0,3 m au-dessus de la station de charge.

Vous avez probablement nettoyé une zone en mode nettoyage local.

Lorsque le robot aspirateur a terminé le nettoyage de la zone, il s'arrête automatiquement à la position de départ. Dans le mode nettoyage normal le robot aspirateur retourne automatiquement à la station de charge.

La station de charge n'est probablement pas positionnée de manière optimale. Vérifiez si la station de charge est positionnée correctement.

- Démarrez un nettoyage local à partir de la station de charge. Si, dans ce cas le robot aspirateur ne trouve pas la station de charge, celle-ci est probablement mal positionnée. Veuillez réessayer cette opération à partir d'un autre endroit.

9 RECYCLAGE ET PROTECTION DE L'ENVIRONNEMENT

9.1 Recyclage de l'appareil



En tant que propriétaire d'un appareil électrique ou électronique usagé, il vous est formellement interdit (selon la DIRECTIVE 2012 /19/UE DU PARLEMENT ET DU CONSEIL EUROPÉENS du 4 juillet 2012 relative aux appareils électriques et électroniques usagés ainsi que la réforme de la loi relative aux appareils électriques et électroniques du 20 octobre 2015) de recycler cet appareil et ses accessoires électriques ou électroniques avec les ordures ménagères non triées.

- Utilisez plutôt les possibilités de dépôt gratuit prévues à cet effet.
- Informez-vous à ce sujet auprès de l'administration de votre ville ou municipalité.
- Vous pouvez aussi remettre l'appareil au service après-vente Vorwerk.

9.2 Instructions pour le recyclage de la batterie



Les instructions suivantes sont destinées à la personne qui vous débarrasse de votre robot aspirateur Kobold VR300, et pas à vous en tant qu'utilisateur !

La batterie au lithium-ion intégrée dans l'appareil contient des substances potentiellement dangereuses pour l'environnement. La batterie doit être retirée du robot aspirateur et remise à un centre de collecte de piles usagées avant la mise au rebut du robot.

- Ne retirez la batterie que lorsqu'elle est complètement vide. Les contacts de la batterie ne doivent en aucun cas entrer en contact avec du métal.



Prudence ! Risque de blessures en cas d'écoulement de la batterie !

Les batteries usagées ne doivent pas entrer en contact avec les yeux et les muqueuses.

- Lavez-vous les mains et rincez les yeux à l'eau claire. Si vous souffrez d'autres troubles, consultez un médecin.

RETIRER LA BATTERIE DU ROBOT ASPIRATEUR KOBOLD VR300



Les instructions suivantes sont destinées à la personne qui vous débarrasse de votre robot aspirateur, et pas à vous en tant qu'utilisateur !



Ne retirez la batterie que lorsqu'elle est complètement vide. Les contacts de la batterie ne doivent en aucun cas entrer en contact avec du métal.

La batterie doit être retirée de l'appareil de la manière suivante :

- Laissez tourner le robot aspirateur jusqu'à ce qu'il s'arrête.
- Vérifiez si la batterie est vraiment complètement déchargée en essayant de réactiver l'appareil. Si le moteur redémarre, répétez entièrement l'opération.
- Retirez les 2 vis du couvercle du compartiment de la batterie.
- Enlevez le couvercle du compartiment de la batterie.
- Sortez la batterie et retirez la fiche d'alimentation de la batterie.

9.3 Recyclage de l'emballage

L'emballage constitue une partie importante de notre produit : il protège nos appareils des dommages pendant le transport et réduit le risque de défaillance du matériel. C'est pourquoi nous ne pouvons nous passer de l'emballage. Au cas où vous devriez déposer ou envoyer votre appareil au service technique ou au service client pendant ou après la durée de la garantie, l'emballage d'origine constitue la meilleure protection contre les dommages dus au transport.

Si vous souhaitez malgré tout éliminer l'emballage, vous pouvez le faire à tout moment et sans limitation auprès des collectivités locales (poubelles pour vieux papiers, poubelles jaunes, déchetterie, ramassage de vieux papiers etc.). Vorwerk mandate des concédants de licence autorisés à cet effet. Pour toute question à ce sujet, adressez-vous à votre service après-vente compétent (voir chapitre « 11 Services Vorwerk » à la page 58).

9.4 Informations relatives à la protection de l'environnement

Préserver la nature et protéger l'environnement : pour Vorwerk, la protection de l'environnement est un objectif important de l'entreprise.

MOINS D'EMBALLAGE

Nous utilisons exclusivement des matériaux respectueux de l'environnement qui peuvent être recyclés s'ils sont éliminés de manière appropriée. Dès le stade du développement, nous nous impliquons dans la réduction des déchets d'emballage et nous nous engageons pour leur élimination et leur recyclage.

ÉCONOMISER L'ÉNERGIE

Les produits Vorwerk sont respectueux de l'environnement : ils ne consomment que peu d'énergie pour une puissance d'aspiration élevée.

PRODUCTION RESPECTUEUSE DE L'ENVIRONNEMENT

Nous attachons une grande importance à la protection de l'environnement lors de la fabrication de nos produits. Nous utilisons des matières plastiques et des peintures recyclables. Nous avons renoncé en toute connaissance de cause aux retardateurs de flammes dommageables pour l'environnement.

Nos manuels d'utilisation sont également réalisés à partir de ressources forestières provenant d'exploitations gérées de manière durable et blanchis sans chlore.

MATÉRIAUX RECYCLABLES

Les matériaux composant nos produits peuvent être recyclés quasi entièrement. Nous évitons en grande partie l'utilisation de PVC.

Pour la fabrication de nos produits, nous veillons à la « pureté » des matériaux : Les composants utilisés peuvent par la suite être séparés matériau par matériau sans utiliser beaucoup d'énergie à l'aide d'équipements modernes. Nous avons marqué la plupart de nos éléments en plastique pour pouvoir les recycler plus facilement.

10 GARANTIE

La garantie figure sur votre bon de commande Vorwerk.

11 SERVICES VORWERK

ASSISTANCE



Votre conseiller ou notre Service de la Relation Client Vorwerk France sont à votre disposition

SITES INTERNET



www.vorwerk-kobold.fr
www.monrobotVR300.com.

**KOBOLD VR300 -
ROBOT ASPIRATEUR
ET STATION DE
CHARGE**

12 SPÉCIFICATIONS TECHNIQUES

Robot aspirateur Kobold VR300	
Labels de sécurité	
Coques	plastique recyclable de haute qualité
Moteur	Moteur CC sans entretien
Soufflerie	Soufflerie en une seule étape
Tension d'entrée de la station de charge	100 – 240 volts, tension alternative 50/60 Hz
Débit volumique d'air	12 – 13 l/s
Consommation	au total env. 85 watts (selon revêtement de sol) / env. 65 watts (mode ECO) - Soufflerie : 50 watts (mode ECO 30 watts) - Brosse : env. 30 watts - Mode veille env. 0,5 watts
Autonomie de la batterie	Entre 60 et 90 minutes (selon le mode de nettoyage, le revêtement des sols et l'aménagement de l'habitation)
Poids	Environ 5 kg (appareil et station de charge)
Émission sonore	70 dBA (mesurée en condition de champ libre sur tapis)
Batterie	Li-Ion 14,4 V ; env. 84 Wh, nominal
Temps de chargement de la batterie	après 1,5h : un nouveau nettoyage est possible. après 3,5 à 4 heures : charge complète sur batterie complètement épuisée.
Cycles de chargement de la batterie / Autonomie de la batterie	Capacité d'env. 70 % après environ 800 cycles complets
Station de charge	Type B-VR300
Modes CEI/EN	Accessibles via l'appli Kobold Roboter en cliquant 5 fois sur l'icône Robot dans le menu « Informations de l'appareil » à la rubrique « Paramètres du robot ».

13 DÉCLARATION DE CONFORMITÉ

Vorwerk Elektrowerke GmbH & Co. KG, déclare par la présente que le type d'installation radioélectrique robot aspirateur Kobold VR300 est conforme à la directive R&TTE 1999/5/CE. Le texte complet de la déclaration de conformité UE peut être consulté à l'adresse Internet suivante : www.vorwerk.com

kobold

VR300 SAUGROBOTER
VR300 ROBOT VACUUM CLEANER
ROBOT ASPIRATEUR VR300



DEUTSCHLAND

Vorwerk Deutschland Stiftung & Co. KG
Mühlenweg 17-37, 42270 Wuppertal
www.vorwerk-kobold.de

Besuchen Sie uns auf Facebook:
www.facebook.com/vorwerk.saugroboter

FRANCE

Vorwerk France s.c.s.
539 route de Saint-Joseph
44308 Nantes Cedex 03
www.vorwerk-kobold.fr

Visitez notre page Facebook :
www.facebook.com/vorwerk.Robot.Aspirateur

SCHWEIZ/SUISSE

Vorwerk Kobold Schweiz
Vorwerk International Strecker & Co.
Christoph Merian-Ring 23, 4153 Reinach BL
www.vorwerk-kobold.ch

INTERNATIONAL

Vorwerk International Strecker & Co.
Verenastrasse 39, 8832 Wollerau
Switzerland
www.vorwerk-kobold.com

