

kobold

VR7



Informações gerais do produto

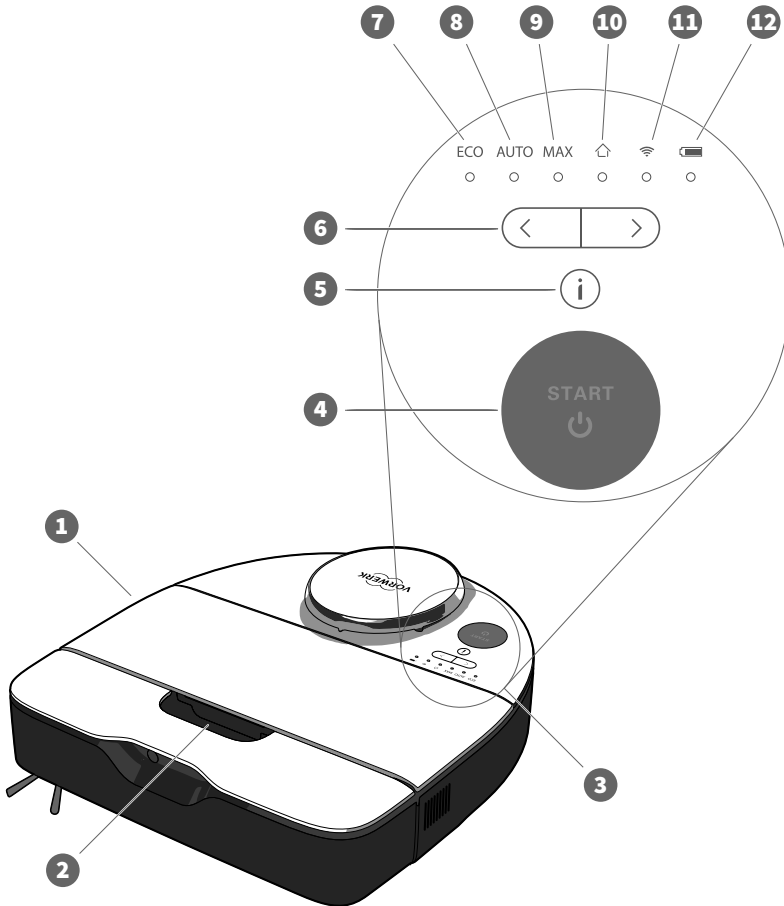
PT • 27470-07 • 0424

Índice

1	Vista geral do produto	3
1.1	Robot Aspirador Kobold VR7 ..	3
1.2	Acessórios de carregamento ..	5
1.2.1	Estação de carregamento Kobold CB7	5
1.2.2	Estação de serviço Kobold RB7	5
2	Utilização correta	6
2.1	Instruções de utilização completas	7
3	Perigos e instruções de segurança	8
4	Adequabilidade para diferentes tipos de pavimentos.....	18
5	Garantia	19
6	Serviço de Apoio ao Cliente.....	19
7	Transporte	20
8	Eliminação	21
8.1	Eliminação do equipamento ..	21
8.2	Eliminação das baterias.....	21
8.3	Eliminação dos sacos filtro Premium e do filtro do Robot Aspirador.....	21
8.4	Eliminação da embalagem	21
9	Dados técnicos	22
10	Fabricante	24
11	Declaração de conformidade.....	24

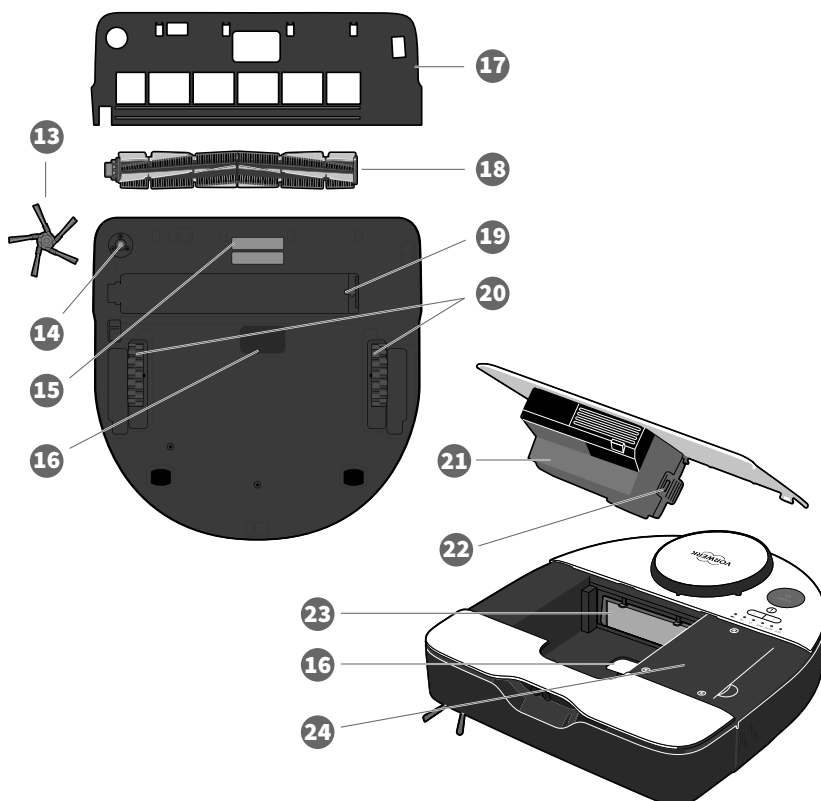
1 Vista geral do produto

1.1 Robot Aspirador Kobold VR7



Vista geral do Robot Aspirador Kobold VR7 e dos elementos de comando

1 Robot Aspirador Kobold VR7	7 LED <i>ECO</i>
2 Pega de transporte e abertura	8 LED <i>AUTO</i>
3 Painel de comando com botão <i>START</i> , botões de comando e indicadores LED	9 LED <i>MAX</i>
4 Botão <i>START</i> (ligar e desligar)	10 LED <i>HOME</i>
5 Botão de informação	11 LED <i>WIFI</i>
6 Botões de comando esquerdo e direito	12 LED <i>Bateria</i>



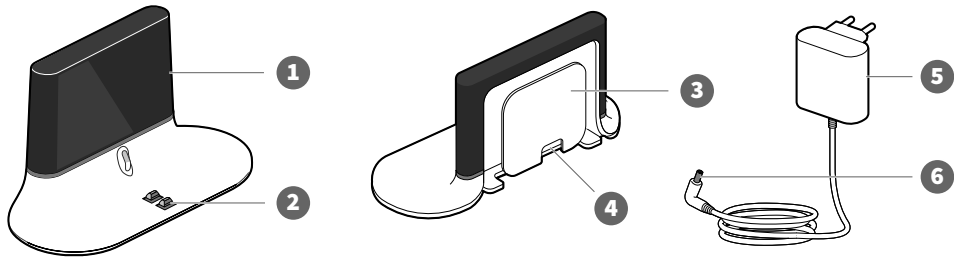
Vista geral do Robot Aspirador Kobold VR7 e dos componentes

13 Escova lateral	19 Suporte da escova redonda
14 Suporte da escova lateral	20 Rodas de acionamento
15 Contactos de carregamento	21 Tampa com depósito de pó incl. filtro
16 Abertura de aspiração	22 Filtro do Robot Aspirador
17 Tampa da escova	23 Filtro de proteção do motor
18 Escova redonda	24 Compartimento da bateria

O tipo e a quantidade dos acessórios dependem do conjunto adquirido. Os acessórios podem ser adquiridos separadamente. As imagens apresentadas nestas instruções pretendem ilustrar as funções do equipamento e dos acessórios. As imagens podem divergir nos detalhes e proporções do produto atual. As imagens das fichas são meros exemplos. O produto atual poderá divergir de país para país.

1.2 Acessórios de carregamento

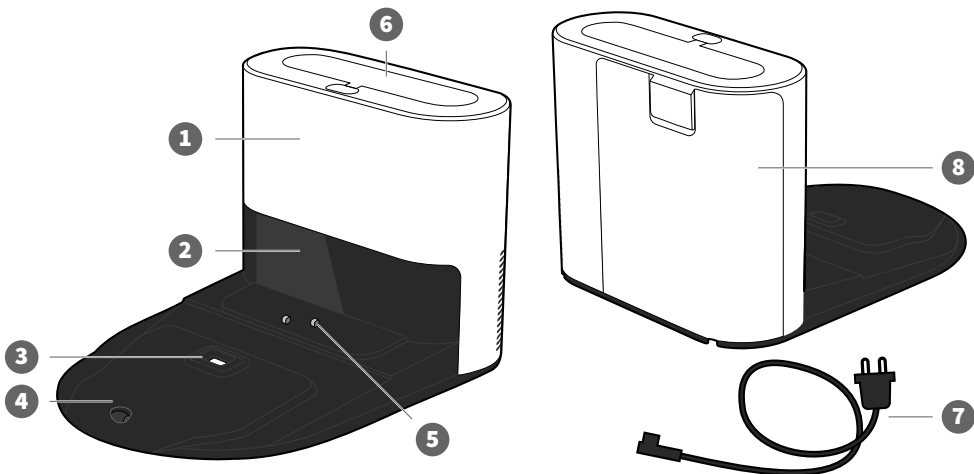
1.2.1 Estação de carregamento Kobold CB7



Vista geral da estação de carregamento Kobold CB7

1	Janela de infravermelhos	4	Saída de cabo
2	Contactos de carregamento para o Robot Aspirador	5	Ficha de alimentação
3	Suporte para enrolar o cabo	6	Ficha de carregamento

1.2.2 Estação de serviço Kobold RB7



Vista geral da estação de serviço Kobold RB7

1	Corpo incl. saco filtro	5	Contactos de carregamento para o Robot Aspirador
2	Janela de infravermelhos	6	Acessório de ligação para sistema de carregamento (composto por carregador Premium Kobold PC7 e haste de alumínio Kobold ST7)
3	Abertura de aspiração	7	Cabo de alimentação
4	Rampa de serviço	8	Tampa do filtro

Nota A menção "estação" no texto que se segue aplica-se tanto à estação de carregamento como à estação de serviço.

2 Utilização correta

Guarde este documento para consultas futuras. O mesmo é uma parte importante do equipamento, e por isso, deve acompanhá-lo se o ceder a terceiros.

Utilize o aparelho e o acessório apenas de forma correta e para a finalidade a que se destinam para evitar perigos para si e para terceiros, assim como danos no equipamento e outros bens materiais.

O equipamento não se destina a ser utilizado, limpo ou submetido a manutenção pelo utilizador por crianças com idade inferior a 8 anos. Este equipamento não se destina a ser utilizado por pessoas (incluindo crianças com idade superior a 8 anos) com capacidades físicas, sensoriais ou mentais reduzidas ou com falta de experiência e conhecimentos, a não ser que sejam vigiadas por uma pessoa responsável pela sua segurança ou que tenham sido instruídas por esta relativamente à utilização segura do equipamento e compreenderam os perigos daí resultantes.

As crianças não podem brincar com o equipamento ou os acessórios de carregamento (incl. o cabo e a ficha de carregamento).

A limpeza e a manutenção pelo utilizador não podem ser realizadas por crianças com idade superior a 8 anos sem a devida supervisão.

Não é permitida qualquer utilização diferente da considerada correta. O fabricante não se responsabiliza pelos danos daí resultantes. No caso de modificações técnicas do produto, o direito a garantia/a responsabilidade por defeitos materiais fica sem efeito. A obrigação de indemnização do fabricante com base na responsabilidade pelo produto e/ou do vendedor com base na responsabilidade por defeitos materiais fica sem efeito em caso de realização de modificações técnicas no produto.

Em todos os trabalhos no equipamento devem ser observados os documentos correspondentes, assim como a indicação do equipamento. Em caso de procedimento indevido, o fabricante não se responsabiliza pelos danos daí resultantes.

O equipamento cumpre as normas de segurança do país no qual foi vendido por uma empresa autorizada da Vorwerk. Se utilizar o equipamento noutro país que não o país de venda, não podemos garantir a conformidade com os padrões de segurança locais do outro país. Por esse motivo, a Vorwerk não assume qualquer responsabilidade por riscos de segurança para o utilizador daí resultantes.

- Robot Aspirador Kobold VR7** O Robot Aspirador Kobold VR7 destina-se exclusivamente a aspirar o pó em áreas domésticas, sendo adequado exclusivamente para espaços interiores. O Robot Aspirador Kobold VR7 só pode ser utilizado com os acessórios Kobold correspondentes. O Robot Aspirador Kobold VR7 não pode ser guardado ou utilizado no exterior e tem de ser protegido da humidade. O Robot Aspirador Kobold VR7 possui uma escova rotativa e destina-se a ser utilizada em diferentes tipos de pavimentos [► 18]. Os seguintes tipos de carpetes e pavimentos não podem ser limpos com o Robot Aspirador Kobold VR7: carpetes cujas fibras não estejam fixadas na carpete ou não tenham sido submetidas a pisoamento, podendo por isso soltar-se, peles, flokati, carpetes de pontos nodados ou enrolados soltos, carpetes com fibras compridas entrançadas (Saxony), carpetes Lechtal.
- Os seguintes pavimentos duros não podem ser limpos com o Robot Aspirador Kobold VR7: pavimentos não tratados ou delicados, como p. ex. pavimentos de cortiça não selados, pavimentos de madeira resinosa não selados, granito belga, pavimentos de pedra natural delicados, pavimentos de cimento (p. ex. micro cimento), tapetes de ioga.
- Estação de carregamento Kobold CB7** A estação de carregamento Kobold CB7 destina-se exclusivamente ao carregamento do Robot Aspirador Kobold VR7 em ambiente doméstico, sendo adequado exclusivamente para espaços interiores. A estação de carregamento Kobold CB7 não pode ser guardada ou utilizada no exterior e tem de ser protegida da humidade.
- Estação de serviço Kobold RB7** A estação de serviço Kobold RB7 destina-se exclusivamente ao carregamento e à aspiração automática do Robot Aspirador Kobold VR7, sendo adequada exclusivamente para espaços interiores. A estação de serviço Kobold RB7 não pode ser guardada ou utilizada no exterior e tem de ser protegida da humidade. Em combinação com o carregador Premium Kobold PC7 e a haste de alumínio Kobold ST7 é também possível carregar o equipamento sem fios Kobold VK7. A estação de serviço Kobold RB7 só pode ser utilizada com os acessórios Kobold correspondentes.

2.1 Instruções de utilização completas

Podem encontrar as instruções de utilização completas em



www.vorwerk.com/user-manual-Kobold-VR7

3 Perigos e instruções de segurança

A segurança faz parte das características dos produtos da Vorwerk. No entanto, a segurança do produto só pode ser garantida se utilizar o equipamento de forma correta e observar os avisos.



AVISO

Perigo de incêndio ou perigo de choque elétrico!

Uma reparação do equipamento e do carregador ou dos acessórios de carregamento correspondentes realizada de forma incorreta pode causar um incêndio ou um choque elétrico.

- Nunca tome a iniciativa de executar reparações no seu equipamento.
- As reparações em equipamentos elétricos só podem ser realizadas pelo serviço pós-venda da Vorwerk, numa oficina autorizada pela Vorwerk ou uma pessoa de qualificações idênticas de modo a evitar situações de perigo.
- Peças defeituosas devem ser substituídas exclusivamente por peças de substituição originais para evitar perigos.
- Em caso de danos no equipamento, entre em contacto com o Serviço de Apoio ao Cliente da Vorwerk.
- Opere o carregador ou o acessório de carregamento exclusivamente com uma ligação devidamente instalada por um especialista.
- Nunca tente abrir e reparar autonomamente o carregador. O carregador possui peças sob tensão e não é uma peça apta para manutenção.

Perigo de choque elétrico!

O cabo de alimentação poderá ficar danificado devido a esforços por tração.

- Nunca retire a ficha de alimentação elétrica da tomada puxando pelo cabo, mas sim pela ficha de alimentação.
- Nunca transporte os acessórios de carregamento pelo cabo de alimentação.

Perigo de choque elétrico!

Se entrar água para componentes sob tensão, poderá apanhar um choque elétrico.

- A estação de carregamento está ligada à tensão de rede. Antes de iniciar a limpeza da estação de serviço, certifique-se de que o equipamento está desligado da rede elétrica.
- A estação de carregamento está ligada à tensão de rede. Por este motivo, limpe exclusivamente o compartimento do filtro, as superfícies vedantes para o saco filtro e o Robot Aspirador, quando necessário, com um pano ligeiramente húmido (não molhado!).
- Nunca limpe as restantes áreas da estação de serviço, incl. o cabo de alimentação, com água, produtos de limpeza líquidos ou um pano de limpeza húmido.
- Nunca limpe a ficha de alimentação da estação de carregamento com água, produtos de limpeza líquidos ou um pano de limpeza húmido.
- Não utilize o carregador e o acessório de carregamento em ambientes húmidos.
- Nunca mergulhe o carregador e o acessório de carregamento em água ou outros líquidos.
- Nunca verta água sobre o carregador e o acessório de carregamento.
- Não coloque o carregador e o acessório de carregamento debaixo de água corrente.
- Não pegue no carregador e no acessório de carregamento com as mãos molhadas.

Perigo de incêndio ou perigo de choque elétrico!

Se o seu equipamento passar por cima de cabos de alimentação, cabos expostos ou pendurados, isso poderá causar danos no cabo. Por sua vez, isto pode causar um choque elétrico em caso de contacto.

- Certifique-se de que o cabo de alimentação não entra em contacto com as escovas, rodas ou rolos em rotação do equipamento.

Perigo de incêndio ou perigo de choque elétrico!

Se a estação de serviço ou os cabos de alimentação da mesma estiverem danificados, poderá sofrer um choque elétrico ou pode ocorrer um incêndio.

- Se o cabo de alimentação da estação de serviço for danificado, terá de ser substituído por um cabo de alimentação original adequado da Vorwerk.
- Não continue a utilizar a estação de serviço e o cabo de alimentação se estiverem danificados.
- Certifique-se de que o cabo de alimentação não é danificado, dobrado ou torcido.
- Não coloque objetos pesados sobre o cabo de alimentação.

Perigo de choque elétrico!

A realização de tarefas de limpeza com o acessório de carregamento ainda ligado à tomada pode dar origem a um choque elétrico.

- Desligue o carregador ou o cabo de alimentação do acessório de carregamento da tomada antes de quaisquer trabalhos de limpeza.

Perigo de choque elétrico!

Se o equipamento não for utilizado corretamente, tal poderá dar origem a um choque elétrico.

- Não introduza peças pontiagudas nos contactos elétricos.
- Não altere os contactos elétricos.
- Desligue sempre os acessórios de carregamento antes de quaisquer trabalhos de mudança de equipamento, limpeza e manutenção e retire a ficha de alimentação.

Perigo de explosão!

Um manuseamento incorreto da bateria ou do equipamento pode causar uma explosão.

- Utilize para o seu equipamento exclusivamente baterias originais da Vorwerk.
- Nunca tente abrir, reparar ou modificar a bateria. Baterias defeituosas têm de ser substituídas por baterias originais da Vorwerk.
- Nunca continue a operar a bateria se a mesma estiver danificada.

Perigo de explosão ou incêndio!

A entrada de substâncias ardentes ou facilmente inflamáveis no interior do equipamento pode causar um incêndio ou uma explosão.

- Não aspire cinzas quentes ou pontas de cigarros acesas.
- Não aspire substâncias explosivas ou facilmente inflamáveis.

Perigo de explosão ou incêndio!

O equipamento pode começar a arder se for exposto ao calor, se tapar a fonte de alimentação ou se o utilizar de forma incorreta.

- O equipamento e todos os acessórios (em especial a bateria) não podem ser colocados no fogo ou ser aquecidos por uma fonte de calor externa.
- Não continue a utilizar o equipamento e todos os acessórios (em especial a bateria) se tiverem caído ao chão e apresentarem danos visíveis ou falhas de funcionamento.
- Nunca curta-circuite a bateria, por exemplo encostando objetos metálicos aos terminais da bateria.
- Certifique-se de que a fonte de alimentação não fica tapada.

Perigo de explosão ou incêndio!

O carregamento de baterias não recarregáveis pode dar origem a um incêndio ou uma explosão!

- Utilize exclusivamente a bateria original da Vorwerk adequada para o seu equipamento.

Perigo de incêndio!

A utilização de um carregador inadequado pode danificar a bateria e causar um incêndio.

- Utilize o equipamento exclusivamente com acessórios Kobold originais.
- Para carregar a bateria ou o equipamento, utilize exclusivamente a unidade de alimentação amovível (carregador ou acessório de carregamento) fornecida com este equipamento.

Perigo de incêndio!

As fontes de perigo num espaço de trabalho podem causar um incêndio.

- Não utilize o equipamento em espaços com velas a arder ou lâmpadas acesas no chão ou sobre móveis que possam mover-se.
- Proteja os cabos soltos ou pendurados de aparelhos elétricos (por ex. candeeiros de mesa). Estes podem ser puxados pelos respetivos cabos de ligação e, por conseguinte, sofrer danos ou provocar um incêndio.
- Não deixe o equipamento passar por cima de projetores embutidos no chão. Se o Robot Aspirador ficar parado em cima do projetor, pode danificar-se e, na pior das situações, pode causar um incêndio.
- Não utilize o equipamento em zonas de perigo, como p. ex. próximo de lareiras abertas.

Perigo de incêndio!

Se entrar água na bateria, tal pode dar origem a um incêndio.

- Nunca limpe a bateria com água, produtos de limpeza líquidos ou um pano de limpeza húmido.
- Mantenha a bateria afastada da água ou outros líquidos.

Perigo de incêndio!

Os contactos de carregamento poderão sofrer um curto-circuito.

- Nunca coloque objetos sobre os contactos de carregamento dos acessórios de carregamento.

Perigo de incêndio!

Devido a uma ativação acidental do equipamento ou da bateria durante o transporte pode ocorrer a formação de calor ou até mesmo um incêndio.

- Siga as instruções contidas nas instruções de utilização para garantir um transporte seguro.

Perigo de asfixia!

Peças pequenas poderão entrar nas vias respiratórias e causar asfixia.

- Mantenha peças pequenas, como as pastilhas de fragrância (Dovina), fora do alcance das crianças.

Perigo de ferimentos graves!

Se os sensores de chão estiverem tapados ou sujos, o equipamento pode cair de escadas ou desníveis.

- Retire objetos facilmente deslocáveis, incluindo carpetes ou tapetes, bem como objetos leves soltos da área na qual o Robot Aspirador irá funcionar antes de o iniciar. Estes podem ser empurrados pelo Robot Aspirador e tapar os sensores de chão.
- Limpe regularmente os sensores de chão (em cada limpeza do depósito de pó).

**CUIDADO****Perigo de queimadura!**

Se entrar água na ficha de carregamento, esta poderá aquecer.

- Nunca limpe a ficha de carregamento com água, produtos de limpeza líquidos ou um pano de limpeza molhado.

Perigo de ferimentos!

As crianças ou animais de estimação podem sofrer ferimentos devido ao equipamento ou acessório de carregamento se entrarem em contacto com os mesmos.

- Mantenha as crianças e os animais de estimação afastados do Robot Aspirador e não deixe que estejam de pé ou sentados sobre o Robot Aspirador ou o acessório de carregamento.

Risco de ferimentos por peças móveis!

Poderá sofrer ferimentos em peças móveis.

- Mantenha-se afastado de peças móveis.
- Nunca toque nas peças móveis.
- Termine a operação de limpeza e coloque o equipamento com o seu lado superior sobre uma base estável e plana antes de iniciar a manutenção das escovas.

Perigo de ferimentos por pedaços de plástico quebrados e afiados!

Plástico quebrado poderá ter arestas cortantes e provocar ferimentos.

- Não utilize o equipamento com peças de plástico danificadas.
- Proteja-se dos pedaços de plástico quebrados e afiados.

Perigo de ferimentos devido a baixa pressão!

A aspiração de pele ou cabelos pode dar origem a ferimentos.

- Certifique-se de que a área de trabalho do Robot Aspirador está preparada de modo a não ser possível aspirar zonas mais expostas e sensíveis do corpo ou cabelos e que o mesmo não está a aspirar próximo de crianças ou animais de estimação.

Perigo devido a contacto com substâncias perigosas!

O eletrólito derramado de baterias pode dar origem a ferimentos.

- Não toque em eletrólito derramado ou resíduos de eletrólito, por exemplo de baterias derramadas, sem uma proteção da pele e dos olhos.
- O eletrólito derramado não pode entrar em contacto com a pele, os olhos ou as mucosas.
- Em caso de contacto accidental, lave as mãos e os olhos ou mucosas imediatamente com água limpa abundante.
- Mantenha-se afastado dos vapores do eletrólito derramado e garanta um bom arejamento.
- Se continuar a apresentar queixas ou se o eletrólito entrou em contacto com os olhos ou as mucosas, consulte um médico.
- Lave imediatamente a roupa e os têxteis que entraram em contacto com o eletrólito derramado ou resíduos de eletrólito ou deite-os fora.
- Eletrólito derramado, resíduos de eletrólito e baterias derramadas são inflamáveis. Mantenha-os afastados do fogo e do calor.

Perigo de ferimentos! Alguns sensores contêm lasers autorizados não visíveis. Respeite as seguintes normas de comportamento para evitar ferimentos pontuais causados pelo laser.

- Desligue o equipamento antes de quaisquer trabalhos de mudança de equipamento.
- Não são permitidas manipulações (alterações) ou tentativas de reparação no equipamento e, em especial, nos sensores.
- Não olhe de forma contínua para a fenda entre o painel de comando e a tampa redonda superior ou para os sensores enquanto o equipamento está a funcionar.

Perda da aptidão para pessoas alérgicas e perigo de danos devido a uma utilização incorreta!

Material filtrante inadequado ou danificado não retém partículas finas causadoras de alergias.

- Ao utilizar este equipamento, utilize exclusivamente os produtos Kobold originais previstos para o efeito.
- Não reutilize sacos filtro Premium Kobold usados.
- Utilize o equipamento apenas com o saco filtro Premium Kobold original inserido.

 **NOTA**

Perigo de danos por uso incorreto!

O uso incorreto dos acessórios de carregamento pode causar danos no equipamento.

- Para carregar o equipamento, utilize exclusivamente o carregador original ou o acessório de carregamento incl. o cabo de alimentação da Vorwerk previstos para este produto.
- Utilize o carregador ou o acessório de carregamento exclusivamente com a tensão alternada e a frequência de rede indicadas na placa de identificação.

Perigo de danos por uso incorreto!

O uso incorreto do equipamento pode causar danos no mesmo.

- Nunca bloqueie as aberturas de ventilação durante a utilização. Mantenha o equipamento livre de impurezas, que reduzem o fluxo de ar.

Perigo de danos no pavimento!

O uso incorreto do equipamento pode causar danos no pavimento.

- Observe as instruções de limpeza e de tratamento do fabricante do pavimento.

Perigo de danos de outros objetos!

Durante os trabalhos de limpeza, o equipamento pode danificar outros objetos que possam estar na área de trabalho do equipamento.

- Retire objetos leves, frágeis ou móveis (p. ex. vasos, cortinas, etc.) da área de trabalho. Estes podem ser arrastados pelo Robot Aspirador, podendo até, dependendo da sua natureza, danificar o equipamento, o objeto ou o chão.
- Proteja as cortinas, toalhas de mesa e cordões na área de trabalho do Robot Aspirador.

Perigo de danos por uso incorreto!

Determinados materiais a serem aspirados podem entupir os poros do filtro.

- Não aspire Kobosan active ou outro pó de limpeza com o equipamento
- Não aspire areia muito fina, calcário, pó de cimento ou semelhante.

Perigo de danos por uso incorreto!

Se utilizar o Robot Aspirador sem filtro, o motor pode ser danificado e o tempo de utilização pode ser reduzido.

- Não utilize o equipamento sem filtro.

Perigo de danos devido a descarga!

Se as baterias forem sujeitas a uma descarga total, poderão ficar com danos permanentes.

- Carregue totalmente o equipamento pelo menos uma vez por ano, para evitar uma descarga total e, por conseguinte, danos na bateria.

Perigo de danos por uso incorreto!

Se os sensores do equipamento forem tapados, isso pode causar uma falha de funcionamento do equipamento, falta de comunicação ou prejudicar a navegação.

- Evite riscos na janela de infravermelhos da estação e não a tape com autocolantes ou objetos.
- Não tape os sensores do equipamento.

Perigo de danos por uso incorreto!

A utilização do equipamento em pavimentos inadequados pode danificar estes.

- Observe as instruções de limpeza e de tratamento do fabricante do pavimento.
- Limpe com o equipamento apenas tapetes sem franjas com um comprimento de fibra até 15 mm e tapetes nos quais é permitida a limpeza com uma escova ativa.
- Delimite tapetes inadequados com as linhas de interdição virtuais (zonas No-Go) na app MyKobold.
- Se não tem a certeza de que a sua carpete é adequada, verifique primeiro num local pouco visível se o equipamento consegue limpar a superfície.

Perigo de danos por uso incorreto!

A utilização do equipamento sobre superfícies de trabalho inadequadas pode dar origem a danos.

- O equipamento não foi concebido para a limpeza de bancadas e fogões de vitrocerâmica.

Perigo de danos por uso incorreto!

O comando pela app possibilita a utilização mesmo que o equipamento esteja fora do alcance visual. Se a área na qual o Robot funciona não estiver devidamente preparada, podem ocorrer danos.

- Certifique-se de que a área na qual pretende utilizar o equipamento está preparada de acordo com as instruções neste manual antes de utilizar o equipamento.

Perigo de danos devido a uma utilização incorreta!

Se o equipamento não se encontrar em perfeitas condições, isso poderá causar danos.

- Ao utilizar este equipamento, utilize exclusivamente os produtos originais da Vorwerk previstos para o efeito.
- Nunca utilize o equipamento se este ou o cabo da fonte de alimentação estiverem danificados ou se o equipamento não estiver completamente montado.

Perigo de danificação da bateria!

O calor ou o frio extremo reduzem a vida útil e/ou podem causar danos nas baterias.

- Não exponha o equipamento ao fogo, ao calor ou à radiação solar direta nem a temperaturas extremas.
- Não coloque o equipamento junto de uma fonte de calor (fogão, aquecedor ou radiadores quentes).
- Cumpra as temperaturas ambiente indicadas nos dados técnicos para guardar e utilizar o equipamento.

Perigo de danos devido a uma limpeza errada!

Uma limpeza inadequada pode danificar o equipamento.

- Nunca limpe o seu equipamento e a estação de carregamento com água, produtos de limpeza líquidos ou um pano de limpeza húmido.
- A escova rotativa nunca deve ser limpa utilizando líquidos. Se necessário, utilize um pano seco ou ligeiramente húmido. A escova rotativa não é adequada para a lavagem em máquinas de lavar, nem é resistente à água.
- Não utilize esfregões ou produtos abrasivos ou líquidos agressivos, p. ex. benzina ou acetona para limpar o equipamento.
- Não utilize desinfetantes para limpar o equipamento.

Perigo de danos por uso incorreto!

Se utilizar o equipamento no exterior ou em áreas húmidas, pode ficar danificado.

- Não utilize o Robot Aspirador em áreas nas quais possa ser exposto à água ou humidade, como p. ex. próximo de duchas ou piscinas.
- Não utilize o equipamento em espaços exteriores.

Perigo de danos por uso incorreto!

Em caso de humidade no compartimento do filtro da estação de serviço ou no depósito de pó do Robot Aspirador, este pode ficar danificado.

- Se o compartimento do filtro estiver húmido, seque-o antes de continuar a utilizar o equipamento.
- Substitua o filtro do Robot Aspirador ou o saco filtro Premium.

Perigo de danos por uso incorreto!

Se o equipamento ou a estação de serviço não se encontrar em perfeitas condições, isso poderá causar danos.

- Utilize o Robot Aspirador e a estação de serviço apenas com o filtro de proteção do motor Kobold instalado.

Perigo de danos por uso incorreto!

Um filtro de proteção do motor que não esteja seco pode causar danos.

- Deixe o filtro de proteção do motor húmido a secar num local quente durante 24 horas antes de o voltar a inserir.

Perigo de danos no equipamento!

A existência de humidade no interior do equipamento poderá danificar o mesmo.

- Não aspire líquidos ou sujidade húmida.
- Não aspire carpetes ou tapetes húmidos.
- Não utilize o equipamento em ambientes húmidos (casas de banho molhadas, em áreas exteriores, etc.) ou em locais onde existe o perigo de o equipamento entrar em contacto com líquidos.
- Não verta água sobre o equipamento e não o coloque debaixo de água corrente. Nunca mergulhe o equipamento em água ou outros líquidos.
- Não guarde o equipamento em espaços exteriores.
- Guarde o equipamento protegido da humidade.

Significado dos símbolos de segurança



Aviso com indicação para a gravidade do perigo



Aviso para danos materiais



Laser



Apenas para uso em espaços interiores



Ler o manual de instruções antes de carregar



Não utilizar se a ficha de alimentação estiver danificada ou os seus pinos estiverem deformados!



Equipamento do grau de proteção II



Fonte de alimentação amovível



Terra funcional

4 Adequabilidade para diferentes tipos de pavimentos

Tipo de carpete	Kobold VR7
Carpetes de pelo enrolado, carpetes de veludo	++
Carpetes estilo berbere, carpetes de pelo alto, carpetes leves, soltas, carpetes de seda, carpetes de sisal	+
Pele	-
Flokati	-
Carpetes de pontos nodados ou enrolados soltos	-
Carpetes com fibras compridas entrançadas (Saxony)	-
Tapetes de ioga	-

Tipo de carpete	Kobold VR7
Carpete sem/com poucas fibras fiadas (p. ex. carpete Lechtal)	-
Tipo de pavimento duro	
Pavimentos de madeira selados/envernizados (soalho de madeira, parquet)	++
Pavimentos de madeira oleados/encerados	+
Pavimentos de madeira não selados/não tratados	-
Pavimentos de cortiça selados	++
Pavimentos de cortiça oleados/encerados	+
Pavimentos de cortiça não selados/não tratados	-
Laminados	++
Pavimentos elásticos (policloreto de vinil, cushion vinil, linóleo)	++
Pavimentos em pedra (mármore, granito, Jura, pedra artificial)	++
Pedra natural porosa/sensível (ardósia, placas de clínquer)	-
Pavimentos de argila (terracota, tijolo, argila)	++
Azulejos de cerâmica vidrados e grés fino	++
Tijoleira não tratada	-
Pavimentos de cimento (micro cimento)	-

++	extremamente adequado
+	adequado de forma limitada
-	não adequado

5 Garantia

As condições da garantia podem ser consultadas nos documentos do contrato.

6 Serviço de Apoio ao Cliente

Serviço de Apoio ao Cliente Vorwerk

Segunda a sexta-feira, das 9h às 19h

Tel. +351 21 011 76 76

E-mail: kobold.apoioaocliente@vorwerk.pt

Descubra o Serviço de Apoio ao Cliente Vorwerk mais perto de si em vorwerk.pt

Para mais informações, entre em contato com o seu Consultor Kobold, a empresa responsável pelas vendas no seu país ou consulte a nossa página vorwerk.pt

Este manual de instruções está disponível em outras línguas em <https://kobold.vorwerk.com/>

7 Transporte

AVISO



Perigo de incêndio!

Devido a uma ativação acidental do equipamento ou da bateria durante o transporte pode ocorrer a formação de calor ou até mesmo um incêndio.

- Siga as instruções contidas nas instruções de utilização para garantir um transporte seguro.

As baterias de íões de lítio contidas estão sujeitas aos requisitos da legislação referente a mercadorias perigosas. Pode transportar as baterias na estrada sem quaisquer documentos adicionais (p. ex. no seu veículo). As informações sobre o número de células e a energia das células ou da bateria podem ser consultadas na placa de identificação da bateria.

O equipamento é fornecido no modo de transporte, o que significa que já se encontra protegido de modo a não poder ser ligado. Deste modo pode ser enviado de forma segura na caixa original sem a desmontagem da bateria. Em todo o caso, observe os pontos 1, 5 e 6. Caso tenha colocado o equipamento em funcionamento, o modo de transporte estará desativado.

Em caso de envio por terceiros (p. ex. transporte aéreo ou expedição), terá de observar os requisitos especiais à embalagem e à identificação.

1. Envie as baterias apenas se a respetiva caixa estiver intacta. Caso tenha dúvidas se a bateria está intacta, não a envie. Em caso de dúvida, recorra a um especialista em mercadorias perigosas.
2. Antes de enviar a bateria, em especial no caso de transporte por via aérea, certifique-se de que são cumpridas todas as normas nacionais e internacionais aplicáveis. Destas também fazem parte as normas relativas à capacidade de carga permitida da bateria para efeitos de envio.
3. Desmonte a bateria, abrindo a tampa do depósito de pó e desaparafusando os 3 parafusos. Retire a bateria e volte a aparafusar os 3 parafusos.
4. Tape os contactos abertos com fita adesiva e embale a bateria em separado do equipamento para que não possa mover-se na embalagem. Para obter uma embalagem original adequada, entre em contacto com o Serviço de Apoio ao Cliente.

5. Em todo o caso, informe-se junto do prestador de serviços de distribuição como deve embalar e identificar o item a enviar. Isto depende se pretende enviar apenas a bateria ou também o equipamento e se o objeto deve também ser transportado por via aérea.
6. Observe também eventuais normas nacionais e internacionais adicionais

8 Eliminação

8.1 Eliminação do equipamento



O símbolo significa: Aparelhos elétricos e eletrônicos não podem ser deitados no lixo doméstico. Poderá entregar os seus aparelhos elétricos usados gratuitamente num ponto de recolha municipal.

8.2 Eliminação das baterias

A bateria de iões de lítio contém substâncias poluentes para o ambiente. A bateria deve ser retirada do equipamento antes de o deitar fora. Elimine apenas baterias totalmente descarregadas. Os contactos da bateria não podem entrar em contacto com metal e devem ser isolados com fita adesiva antes da eliminação.



O símbolo do caixote do lixo com uma cruz representado numa bateria significa que a mesma não pode ser deitada no lixo doméstico.

A recolha seletiva de baterias usadas tem como finalidade permitir uma reciclagem correta, assim como evitar efeitos negativos no ambiente e na saúde das pessoas.

A eliminação de baterias não pode ser realizada no lixo doméstico. Sie gehören ausschließlich über die kommunalen Sammelstellen bzw. die Verkaufsstellen des Handels sachgemäß entsorgt.

8.3 Eliminação dos sacos filtro Premium e do filtro do Robot Aspirador

Elimine os sacos filtro Premium e o filtro do Robot Aspirador como lixo não seletivo.

8.4 Eliminação da embalagem

A embalagem é uma componente importante do nosso produto: ela protege os nossos equipamentos durante o transporte contra danos e reduz o risco de falhas do equipamento. Por esse motivo, não

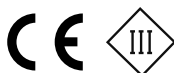
podemos prescindir da embalagem. A embalagem original é a proteção mais segura contra danos de transporte, caso encaminhe o seu equipamento para o Serviço de Apoio ao Cliente.

Caso queira eliminar a embalagem, utilize os pontos de recolha regionais, como p. ex. ecopontos azul e amarelo.

9 Dados técnicos

Robot Aspirador Kobold VR7

Marcas de segurança



Corpo	Plástico reciclável de alta qualidade		
Motor da ventoinha	Motor DC sem manutenção		
Volume de fluxo de ar	10 l/s		
Consumo de energia	Total aprox. 70 W (dependendo do pavimento) / aprox. 54 W (modo ECO)		
Peso	aprox. 5 kg		
Nível sonoro	72 dB(A) re 1 pW (num tapete)		
Bateria	<p>Bateria de iões de lítio recarregável</p> <p>Designação de tipo: BATTERY PACK...</p> <p>Capacidade/energia: < 100 Wh</p> <p>Dados técnicos: Ver placa de identificação da bateria</p> <p>A bateria cumpre os requisitos do "UN Manual of Tests and Criteria", Parte III, UN 38.3.</p>		
Tempo de carregamento da bateria	<p>Máx. 1 hora: possibilidade de uma nova limpeza.</p> <p>Aprox. 3,5 – 4 horas: carregamento completo após descarga completa da bateria. Os tempos podem variar em função do pré-tratamento da bateria e das condições ambientais.</p>		
Ciclos de carregamento / tempo de vida da bateria	Aprox. 70% da capacidade após aprox. 800 ciclos completos		
Indicações sobre a conectividade	2,4 GHz	2,412 GHz – 2,472 GHz	< 20 dBm
	2,4 GHz	2,402 GHz – 2,480 GHz	< 10 dBm
Licença de software VR7	<p>Conectar o VR7 ligado via USB C ao PC. Licença disponível sob o nome do VR7 "Vorwerk Robot" na subpasta "SW Update"</p> <p>https://globalsupport.vorwerk.com/hc/en-us/articles/8137093573788</p>		

Radiação laser conforme IEC 60825-1:2014

Comprimento de onda	783,1 nm
Duração do impulso	82 µs
Potência média	4,54 µW

Utilização

Robot Aspirador Kobold VR7

Temperatura ambiente 10 °C ~ 35 °C

Armazenamento

Temperatura ambiente 5 °C ~ 35 °C

Estação de carregamento Kobold CB7

Tipo de carregador de rede S030BB...

Marcas de segurança



Tensão de entrada 100-240 VAC

Frequência de corrente alternada de entrada 50/60 Hz (comutação automática)

Tensão de saída 19,5 VDC

Corrente de saída 1,5 A

Potência de saída 29,95 W

Eficiência média em funcionamento > 86,9%

Eficiência com carga reduzida (10%) > 83%

Consumo de potência com carga zero < 100 mW

Consumo de potência do Robot Aspirador na estação de carregamento em estado desligado 0,1 W

Consumo de potência da estação de carregamento em modo de espera * 0,1 W

Consumo de potência da estação de carregamento em modo de espera em rede * 0,1 W

* O modo de espera inicia-se imediatamente após o processo de carregamento.

Estação de serviço Kobold RB7

Marcas de segurança



Corpo Plástico reciclável de alta qualidade

Motor Motor SR sem manutenção

Ventoinha Ventoinha de um estágio

Tensão de entrada 220-240 VAC

Frequência de corrente alternada de entrada 50/60 Hz (comutação automática)

Tensão de saída 19,5 VDC

Estação de serviço Kobold RB7	
Corrente de saída	1,5 A
Potência de saída	< 30 W
Volume de fluxo de ar	≥ 20 l/s
Consumo de potência com carga zero	< 0,5 W
Consumo de potência em Standby	< 2 W
Peso	aprox. 4,5 kg
Nível sonoro	80 dB(A) re 1 pW
Modelo	RB7
Consumo de potência do Robot Aspirador na estação de serviço em estado desligado	0,4 W
Consumo de potência da estação de serviço em modo de espera *	0,4 W
Consumo de potência da estação de serviço em modo de espera em rede *	0,4 W

* O modo de espera inicia-se imediatamente após o processo de carregamento.

10 Fabricante

Vorwerk Elektrowerke GmbH & Co. KG
Mühlenweg 17-37
42270 Wuppertal
Alemanha

11 Declaração de conformidade

A Vorwerk Elektrowerke GmbH & Co. KG declara, por este meio, que o tipo de equipamento de rádio Robot Aspirador Kobold VR7 está em conformidade com a Diretiva 2014/53/UE. O texto integral da Declaração UE de conformidade está disponível nos seguintes endereços de Internet:

<https://www.vorwerk-group.com/de/home/meta/eu-konformitaetserklaerung>

<https://www.vorwerk-group.com/en/home/meta/ec-declaration-of-conformity>



www.vorwerk.com/user-manual-Kobold-VR7

VORWERK